

Turistický magazín / Magazyn turystyczny

# OPEN!

Czechia

ročník 3 / rocznik 3, lipiec/júl – wrzesień/september 2012

ZDARMA  
GRATIS



## Lato to lato...



## Leto, je leto...







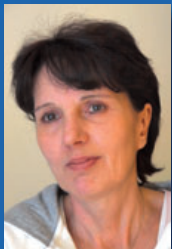
# Silenzio hotel Praga

Hotel Silenzio jest objęty zakazem palenia tytoniu i znajduje się w Pradze, w spokojnej, pełnej zieleni dzielnicy Hanspaulka, 10 minut jazdy metrem od centrum. Oferujemy bezpłatne połączenie do sieci Wi-Fi oraz darmowy parking. Stację metra Dejvická dzieli od hotelu o 900m a do przystanku tramwajowego Thákurova jest stąd 300m. Lotnisko Praha Ruzyně znajduje się 20 minut jazdy autobusem. Wszystkie pokoje hotelu Silenzio są klimatyzowane, gustownie urządzone i wyposażone w telewizję satelitarną. W hotelu można też znaleźć przyjemny bar i idealny na chwilę relaksu taras. Za darmo udostępniamy saunę na podczerwień.



## silenzio

Silenzio hotel \*\*\*\*  
Na Karlovce 146/1, 160 00, Praha 6  
[www.silenziohotel.cz](http://www.silenziohotel.cz)



## Drodzy Czytelnicy,

nadeszło długo oczekiwane lato i wakacje. Słońce, błękitne niebo i zapach dojrzewającego zboża przypominają nam, że warto choć na chwilę się zatrzymać i podziwiać otaczające nas piękno. Pogoda w tym roku

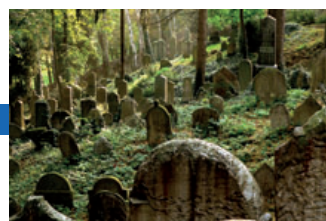
jest jak na razie bardzo zmienna: bywa gorąco i zimno, wietrznie i burzowo. Nie możemy Wam zagwarantować doskonałych warunków pogodowych w Republice Czeskiej, ale piękne krajobrazy i miasta – z pewnością tak. Zróżnicowana oferta tegorocznego czeskiego lata zachęca do spędzenia bardziej lub mniej aktywnego urlopu czy przynajmniej dłuższego weekendu. Lubicie zamki i pałace, kąpiele, wycieczki rowerowe, spacer, spotkania w kawiarni czy folklor? Wszystko to znajdziecie u nas – wybierzcie to, na co macie ochotę. Nasz magazyn przedstawia bogatą ofertę na pogodę i na deszcz. Serdecznie Was zapraszamy na letnią wycieczkę do Republiki Czeskiej.

## Milí čitatelia,

máme tu dlho očakávané leto a prázdniny. Slnko, modré nebo a vôňa zrejúceho obilia nám pripomínajú, že by sme sa mali na chvíľu zastaviť a vnímať krásu okolo seba. Tohtoročné počasie je zatiaľ veľmi premenlivé, teplo, zima, vietor, búrky. Nádherné počasie vám v Českej republike zaručiť nemôžeme, ale krásnu krajinu aj mestá áno. Pestrá ponuka tohtoročného českého leta láka na strávenie viac či menej aktívnej dovolenky alebo aspoň predĺženého víkendu. Bavia vás prehliadky hradov a zámkov, kúpanie, cyklovýlety, prechádzky, posedenie v útulnej kaviarni či folklor? U nás nájdete všetko, môžete si vybrať. Naš magazín vám prináša pestrú ponuku do horúčavy aj do dažďa. Srdečne vás teda pozývame na letný výlet do Českej republiky.

Jolana Uhlířová

|   |    |
|---|----|
| Przyjechał cyrk!                        | 2  |
| ZOO Dvůr Králové                        | 3  |
| Klasztor na Strahovie                   | 4  |
| Loreta Praga – wystawa ARS MORIENDI     | 4  |
| Jindřichův Hradec cez prázdniny         | 5  |
| Miasto Ústí nad Orlicí                  | 6  |
| Odviďte browar Radegast                 | 6  |
| Navštívte pivovar Radegast              | 6  |
| Region Pardubicki                       | 7  |
| Ile potrzeba szczęścia w nieszczęściu?  | 8  |
| Rzemieślnicza sobota                    | 9  |
| Klasztor Żeliv                          | 9  |
| Kozlov – region Maxa Švabinského        | 9  |
| Zamek Potštejn                          | 10 |
| Zamek Častolovice                       | 10 |
| Gród Potštejn                           | 10 |
| Zamek doudleby nad Orlicí               | 10 |
| Zamek Rychnov nad Kněžnou               | 10 |
| Zamek Opočno                            | 11 |
| Nowy zamek – Kostelec nad Orlicí        | 11 |
| Zamek Letohrad                          | 11 |
| Nowy zamek Kolo Lanškrouna              | 11 |
| Třebíč miasto z historiá                | 12 |
| Wieża ratuszowa w Prościejowie          | 12 |
| Uherský Brod nielen pre deti            | 13 |
| Uherské Hradiště 8.–9. septembra 2012   | 13 |
| Brno – TOP 3 na Twoją wycieczkę         | 14 |
| Poznaj Beskidy po obu stronach granicy! | 15 |
| Szlak technicky                         | 16 |
| W ramach Opawskiego Lata Kulturalnego   | 16 |



## Turistický magazín/Magazyn turystyczny OPEN Czechia lipiec/júl – wrzesień/september 2012

vydáva/wydaje: KAM po Česku, o. s.  
adresa/adres: Kubelíkova 30, 130 00, Praha 3  
tel.: +420 222 944 816-17; fax: +420 226 015 033  
e-mail: redakce@kamposcesku.cz  
www.openczechia.eu

The publisher is not responsible for the contents of adverts and PR articles.

šéfredaktor/redaktor naczelny: Luděk Sládek  
Jolana Uhlířová (uhlirova@kamposcesku.cz)  
Marcela Kohoutová (kohoutova@kamposcesku.cz)  
Jana Přichystalová (prichystalova@kamposcesku.cz)  
Jaromír Kohout (kohout@kamposcesku.cz)  
Zdena Kubátová (kubatova@kamposcesku.cz)  
grafický návrh a spracovanie/opracowanie graficzne: Petr Šámal  
preklad/tłumaczenie: NVF translate, v.o.s.  
registrované/zarejestrowane: MK ČR E 19800, ISSN 1804-6304  
web: Ondra Huška (huska@kamposcesku.cz)  
tlač/druk: KAVKA PRINT a.s.  
foto na titulnej strane/fotografia na stronie tytułowej:  
© KAM po Česku



## Trzecia żona „ojca ojczyzny”

**1362** – 11.7. w wieku 23 lat podczas porodu 3. dziecka zmarła Anna świdnicka, uważana w wych czasach za najpiękniejszą kobietę Europy. Była jedyną córką księcia świdnickiego Henryka II i węgierskiej księżniczki Katarzyny. Jako 14-latką wyszła za mąż za cesarza rzymskiego i króla Czech Karola IV Luksemburskiego, któremu urodziła córkę Elżbietę i syna, przyszłego króla Czech Wacława IV.

## Pierwsza wyprawa Kolumba

**1492** – 3.8. Krzysztof Kolumb wypłynął w swą 1. wyprawę, której celem było znalezienie krótszej trasy morskiej do Indii. Gdy 12.10. żeglarz Rodrigo de Triana zawołał: „Ziemia na horyzoncie!”, nikt z załogi nie przypuszczał, jak ważnych wydarzeń jest świadkiem. Rzekomi Indusi okazali się mieszkańcami należących do Ameryki Bahamów.

## Alicja na wycieczce

**1862** – 3.7. Lewis Carroll zabrał na wycieczkę po Tamizie Alice Lidell, córkę dziekana swego kolegium. Poprosiła ona pisarza, by ten opowiedział jej jakąś historię. Opowieścią tą był początek słynnej „Alicji w krainie czarów”, utworu o dziewczynce, która wpada do króliczej nory i trafia do baśniowego świata. Przypuszcza się, że Alice to pierwowzór Alicji.

## Pierwszy obóz harcerski

**1907** – 1.8. założyciel światowego skautingu Robert Baden-Powell zakłada 1. w świecie obóz harcerski - na wyspie Brownsea. Tak narodziło się zjawisko, które wpłynęło na życie milionów ludzi na całej Ziemi. Do Czech ideę skautingu przeniósł Antonín Benjamin Svojsík. W 1912 ukazała się jego książka „Základy Junáctví”, a w lipcu tego samego roku odbył się 1. czeski obóz harcerski.

## Najwyższy przedstawiciel judaizmu

**1942** – 9.8. urodził się obecny naczelny rabin Czech Karol Sidon. Pochodzi on z mieszanego małżeństwa, jego ojca podczas wojny zamordowali naziści. W 1983 r. Sidon, pisarz i dramaturg, zmuszony przez czechosłowacką służbę bezpieczeństwa wyemigrował do Niemiec 1983. Po powrocie w 1992 r. został najwyższym przedstawicielem judaizmu w Czechach.

## Milioner-łowca przygód

**2002** – 2.7. Steve Fosset wylądował w Northam (Zach. Australia) i w ten sposób pomyślnie zakończył pierwszy samotny lot dookoła świata w balonie. Wyczynu tego dokonał dopiero w 6. próbie. Fosset był amerykańskim miliarderem, łowcą przygód i posiadaczem kilku światowych rekordów. 3.9.2007 jego samolot zaginął podczas lotu nad pustynią Nevada niecały rok później Fosseta oficjalnie uznano za zmarłego.

# Przyjechał cyrk!

**W cyrku ludzie zaczęli się bawić ponad dwieście lat temu. Jego korzenie znajdziemy już wprawdzie w starożytności (np. Circus maximus w Rzymie), jednak w antycznych budowlach widzowie oglądali tylko wyścigi rydwanów.**

Powstanie cyrku wiązało się z rozwojem woltyżerki w XVI w. i późniejszym zakładaniem szkół jeździeckich. Treser koni Philip Astley z Londynu w 1768 r. otworzył szkołę jeździecką, w której za 6 pensów od osoby prezentował swoje umiejętności. Za pobrane wpisowe zbudował w Westminster pierwszy stały cyrk nazwany **Amphitheater of Arts. Znajdował się w nim kolista plac** – małeż – o średnicy 42 stóp (12,8 m). Takie wymiary areny utrzymały się po dziś dzień. Astley urozmaicił woltyżerkę innymi pokazami, wśród których nie zabrakło nawet popisów klaunów. Dzięki sukcesowi w kraju, w 1782 r. mógł otworzyć amfiteatr w Paryżu, który nazwano później **Théâtre Olympique**. Do połowy XIX w. miejsce to było najslawniejszym cyrkiem w Europie. Określenia „cyrk” jako pierwszy użył w 1782 r. były jeździec Astleya Charles Hughes, który swą firmę nazwał The Royal Circus.

Cyrki wędrowne istnieją od 1810 r. Kiedyś artyści objeżdżali targi, gdzie demonstrowali swe umiejętności. Głównym elementem ich programu były sztuczki artystyczne na koniach. W 1793 r. cyrk



dotarł za ocean. Pierwszy amerykański występ podziwiał sam prezydent USA George Washington. Sporym udogodnieniem dla objazdowych cyrków okazała się możliwość wykorzystania namiotów.

Pierwsze czeskie cyrki – Beránek, Berousek i Humberto (początkowo znany jako Henry) – powstały w 1. połowie XIX w. Dziś na terenie Czech istnieje ponad 20 rodzinnych cyrków. Kiedy ostatni raz byliście w cyrku? Czy chcielibyście zobaczyć zagranicznych artystów, egzotyczne zwierzęta, kobiety-węże, piękne kobiety i klaunów? -jol-

# Korona dla monarchii

**120 lat temu, 11.8.1892, wydano prawo wprowadzające koronę jako środek płatniczy na terenie Austro-Węgier. Doszło do tego po reformie walutowej za czasów cesarza Franciszka Józefa I.**

Korona austro-węgierska była nową walutą starego mocarstwa od 1892 r. do rozpadu monarchii w 1918 r. Do czasu reformy walutowej używano „złotego”. W Austrii mówiono na niego „gulden”, na Węgrzech „forint” a na ziemiach czeskich „zlatý”, „zlatka” lub „zlatník”. Ponieważ Austro-Węgry były unią, każde z państw dla wspólnej waluty używało własnej oficjalnej nazwy – w Austrii było to „Krone” a na Węgrzech „korona”. Wartość korony monarchii austriackiej bazowała na wartości złotego w stosunku 1 złoty = 2 korony (to wtedy powstało używane do dziś potoczne określenie „pětka”, czyli „piątak”, odnoszące się do 10 koron). Jedna korona składała się ze 100 jednostek cząstkowych, które nosiły oficjalną nazwę „Heller” (w j. niemiecki), „filler” (w j. węgierskim) i halér (w j. czeskim). Od 1900 r. w Wiedniu drukowano dwujęzyczne banknoty. Z jednej ich strony znajdował się niemiecki a z drugiej węgierski napis określający wartość nominalną. Wartość w pozostałych



językach można było odczytać w dolnej części. I wojna światowa oznaczała rozpad monarchii a zarazem kres jej korony. Walutą nowo powstałych państw sukcesyjnych stała się wprawdzie korona (korona czechosłowacka, korona austriacka, korona węgierska i korona jugosłowiańska), ale i ta wyszła z użytku.

-mak-





Stoń afrykański

# ZOO Dvůr Králové

W sezonie letnim nasze zoo oferuje prawdziwe Afrykańskie SAFARI na obszarze 60 ha przez które zwiedzający przejeżdżają podobnie jak w afrykańskich rezerwach przyrody. Klasyczne ZOO o powierzchni 10 ha, z restauracjami, ekspozycjami, wybiegami i pawilonami, można zwiedzać pieszo przez cały rok.



Lew azjatycki



Zebra Grevy'ego

Przejażdżka po Afrykańskim Safari na trasie liczącej 6 km obejmuje nie tylko przystanki przy lwach i przed letnią restauracją „U nosorożců”, ale też możliwość zobaczenia 600 afrykańskich gatunków zwierząt kopytnych, drapieżników i ptaków. Od października do kwietnia nasze zoo przypomina pozostałe ogrody zoologiczne i jest dostępne dla pieszych zwiedzających. Na obszarze 20 hektarów prezentujemy zwierzęta w tropikalnych pawilonach i na działających przez cały rok wybiegach.

Planujesz odwiedzić zoo i chcesz doświadczyć czegoś więcej niż tradycyjne zwiedzanie? Skorzystaj z naszej oferty programów specjalnych:

- Opiekun w ZOO
- ZOO od kuchni
- Offroad safari
- Wieczne safari
- Po ZOO z przewodnikiem (i inne)

Czy wiesz, że goście **Hotelu Safari** a także goście bungalowów **Safarikempu** mogą zwiedzać ZOO i pojechać na SAFARI za darmo? Oba urządzone w afrykańskim stylu obiekty – hotel i nowo otwarty **Safarikemp** wchodzą w skład kompleksu naszego zoo. Z bungalowu, namiotu czy karawanu w Safarikempie możesz, tak jak na kempingach afrykańskich parków narodowych,



Safarikemp



Żyrafa siatkowana

przez cały czas swego pobytu, za dnia i w nocy, obserwować dzikie afrykańskie zwierzęta.

■ ZOO Dvůr Králové  
Štefánikova 1029  
544 01 Dvůr Králové nad Labem  
GPS: N 50°26'0.00" / E 15°47'50.00"  
e-mail: info@zoodvurkralove.cz  
[www.zoodvurkralove.cz](http://www.zoodvurkralove.cz)



## Pałac Troja



Jeden z najpiękniejszych XVII-wiecznych barokowych pałaców Czech znajduje się w praskiej dzielnicy Troja.



Centrum i dominantą całego budynku jest wielka sala. Każdego odwiedzającego zaciekawi ona głównie swą rozległą dekoracją freskową poświęconą zwycięstwu Habsburgów nad Turkami pod Wiedniem. Obiekt otacza piękny i otwarty przez cały dzień francuski parki z terakotowymi wazami. Aktualnie w pałacu odbywa się wystawa przedstawiająca jedną z najwybitniejszych osobistości czeskiej moderny, Emila Filłę

Godziny otwarcia: wt. – niedz. 10–18, za wyjątkiem pt. 13–18, ogród do 19.00

■ [www.citygalleryprague.cz](http://www.citygalleryprague.cz)

## Klasztor na Strahovie

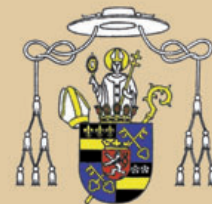
Klasztor na Strahovie to najstarszy klasztor premonstratensów w Czechach i jeden z najważniejszych czeskich zabytków architektonicznych. Jego najbardziej znaną częścią jest słynna Strahovska Biblioteka.

Królewską kanonię premonstratensów na Strahovie założyli w 1143 roku biskup ołomuński Jindřich Zdík i król Władysław II. Dzisiejszą barokową postać klasztor otrzymał w II połowie XVII i w XVIII w.

Zgromadzone w XVII w. książki znalazły schronienie w nowo wybudowanej sali, nazywanej dziś Salą Teologiczną. Główna sklepiona sala Strahovskiej Biblioteki zwana Filozoficzną ma wymiary 10x32 m i sięga powyżej dwóch pięter budynku. Mniej więcej w połowie jej wysokości znajduje się krużganek. Sala powstała w latach 1783–1785 poprzez przebudowę pierwotnego spichrza. Nową fasadę zaprojektował I. A. Palliardi, a w pomieszczeniu znalazły się rzeźby Ignáca Platzera.

W 1950 roku klasztor został zamknięty, zaś zakonników deportowano do obozów zbiorczych. W latach 1992–1993 obiekt odnowiono i wyremontowano. Kosztownej, trwającej 1,5 roku rekonstrukcji, poddano głównie Salę Filozoficzną.

Strahovska Biblioteka to jedna z najcenniejszych czeskich bibliotek. Przechowuje ponad 200 000 woluminów, w tym ponad 3000 rękopisów



i 1500 pierwodruków. Książki są ułożone w dwóch salach i przyległych magazynach.

### ■ Możemy ocalić książki-klejnoty.

CZK 2105746158/2700  
IBAN CZ41 2700 0000 0021 0574 6158  
USD 2105746123/2700  
IBAN CZ16 2700 0000 0021 0574 6123  
EUR 2105746107/2700  
IBAN CZ60 2700 0000 0021 0574 6107

### Zbiórka na rekonstrukcję Strahovskiej Biblioteki Zezwolenie Magistratu miasta stoł. Pragi

■ [www.strahovskyclaster.cz](http://www.strahovskyclaster.cz)

## Loreta Praga – wystawa ARS MORIENDI

W Pradze w kompleksie Loreta odbywa się wyjątkowa wystawa ARS MORIENDI. Zwiedzający mają dzięki niej okazję poznać nowo odkrytą kryptę, którą zdobią niezwykle malowidła.

W centrum Pragi nieczęsto odkrywa się całkowicie nieznane zabytki. Głównym celem wystawy jest przedstawienie publiczności nieznanego dotychczas obszaru krypty dla dobroczyńców znajdującego się pod kościołem loretańskim Narodzenia Pana. W krypcie odkryto unikalne barokowe malowidła ścienna z motywami Śmierci i Wskrzeszenia – alegoriami Czasu, symbolami kruchości i przemijania ludzkiego istnienia. Te wysokiej jakości freski zostały stworzone w 1664 r. specjalną techniką chiaroscuro – tylko w odcieniach koloru czarnego i szarego. Wzorem głównej sceny Wskrzeszenia Łazarza stała się słynna akwaforta Rembrandta, która później zainspirowała wielu artystów różnych epok, po Vincenta van Gogha.

Ze zrozumiałych powodów do krypty nie będzie można wpuścić zwiedzających, ci jednak mają jednak szansę poznać ją za pośrednictwem trójwymiarowego modelu. Elementem ekspozycji będzie ekspozycja filmu dokumentalnego z otwarcia



krypty, wystawiana jest dokumentacja fotograficzna i wyniki badań restauratorskich malowideł.

Na wystawie przedstawione zostaną również zwyczaje pogrzebowe praktykowane w kryptach zakonnych kapucynów. Z brneńskiej krypty specjalnie na tę okazję wypożyczono malowane wieka barokowych trumien, portrety i herby niektórych donatorów, którzy znaleźli u kapucynów miejsce swego ostatniego spoczynku.

Wystawa będzie otwarta w praskiej Lorecie od 4.5. do 30.9.2012.

■ [www.loreta.cz](http://www.loreta.cz)





# Jindřichův Hradec cez prázdniny

Pozývame vás na návštevu Domu gobelínov, kultúrnych tradícií a remesiel, ktorý je výsledkom dlhoročných snáh vybudovať u nás centrum pôvodných remesiel a unikátnych technológií. Chceme nadviazať na tradíciu umeleckých textilných dielní, ktoré u nás založila pred viac než sto rokmi Marie Hoppe Teinitzerová.



Dom gobelínov, kultúrnych tradícií a remesiel bol slávnostne otvorený 1. apríla 2012 v priestoroch Jindřichovohradeckého zámockého pivovaru, ktorý patrí k najstarším podobným komplexom v Čechách (zmieňovaný už v 14. storočí). Dom gobelínov prevádzkuje výstavné priestory s expozíciami tkáčskych krosien a strojov, ďalej expozície prezen-

tujúce významné osobnosti tohto odboru. V živej expozícii je možné vidieť skúsené tkáčky a reštaurátorky pri práci. Za sklennou stenou v pracovných dňoch uvidíte, ako sa reštaurujú historické tapisérie a cez víkendy zase tkáčky, ktoré vám umožnia nahliadnuť do tajov tkáčskeho remesla. Zvedaví návštevníci si majú možnosť na tkáčskych krosnách

vyskúšať svoju zručnosť. Zmyslom a cieľom práce Domu gobelínov je okrem iného uchovanie národného kultúrneho dedičstva, udržanie tradičných technológií tkania ručným spôsobom, vytváranie zbierok, ich prezentácia, umelecko-remeselná výroba a odovzdávanie tradičných výrobných postupov ďalším generáciám.



**Už viete, čo budete robiť počas prázdnin?**

■ **Dom gobelínov, kultúrnych tradícií a remesiel**  
Dobrovského 202/1  
377 01 Jindřichův Hradec  
tel.: +420 384 370 880-1  
[www.dumgobelinu.cz](http://www.dumgobelinu.cz)



# Miasto Ústí nad Orlicí

## Aktywność & adrenalina & komfort



**Aktywny wypoczynek** znajdziecie u nas na kortach tenisowych, torach kręglarskich, w skateparku, polu do minigolfa i oczywiście na trasach rowerowych oraz pieszych szlakach turystycznych. Te ostatnie poprowadzą Was do ruin zamków (Poštějn, Lanšperk i Žampach), pałaców (Poštějn, Doudleby nad Orlicí), pomnika J.A. Komeňského w miejscowości Brandýs nad Orlicí czy do muzeum rzemiosł w Letohradzie. Na rowerze i pieszo dotrzecie do wież widokowych na Andrlově chlumu, na Kozlovském vrchu czy na Rozálce koło Žamberka. Trudniejszymi szlakami rowerowymi doje-

dziecie do Gór Orlickich (Orlické hory), do puszczy Bukačka i na szczyt Šerlich, a tymi łagodniejszymi przez malowniczy obszar wzdłuż rzeki Cicha Orlica (Tichá Orlice).

**Adrenalinę** poczujecie w kompleksie aktywnej turystyki Cakle w Oldřichovicach, gdzie swą zręczność i odwagę możecie wypróbować na torze linowym Tarzana, ścianie wspinaczkowej lub w kajaku. Niezapomniane wrażenia dla wszystkich zapewnią tradycyjny sierpniowy festyn Ústecká staročeská pouť (17.–19.8.).

**Komfort i relaks** czeka na Was w kompleksie aquaparku w bezpośrednim sąsiedztwie Sport hotelu Tichá Orlice.

Przyjedźcie do Ústia nad Orlicą i skorzystajcie z aktywnego odpoczynku, miłych letnich wieczorów w ogródkach restauracji oraz kawiarni a także spacerów po romantycznych zakątkach miasta.

■ **Informační centrum města Ústí nad Orlicí a ČD**  
Sychrova 16, 562 24 Ústí nad Orlicí  
tel.: +420 465 514 271 – IC  
+420 465 514 272 – ČD  
e-mail: ic@muuo.cz  
[www.ustinadorlicí.cz](http://www.ustinadorlicí.cz)



## Odviěď browar Radegast

Zpraszamy do browaru Radegast, zobaczyć jak się warzy prawdziwe gorzkie piwo.

Zapraszamy do świątyni Radegasta, aby poznać historię browaru, proces warzenia oraz markę Radegast. Pokażemy Państwu hale produkcyjne tego nowoczesnego browaru. Końiec zwiedzania uwieńczony jest degustacją prawdziwie gorzkiego piwa Radegast.

Zwiedzanie browaru codziennie. Więcej na temat aktualnych godzin zwiedzania dowiesz się na stronie [www.radegast.cz](http://www.radegast.cz) lub pod nr tel.: +420 558 602 566.

## Navštívte pivovar Radegast

Prídte sa pozrieť do pivovaru Radegast, ako sa varí správne horké pivo.

Navštívte Radegastovu svätynňu, kde sa zoznámite s históriou pivovaru, varným procesom a značkou Radegast. Prevedieme vás výrobnými priestormi tohto moderného pivovaru. Prehliadka je završená ochutnávkou správne horkého piva Radegast.

Prehliadky pivovaru denne. Aktuálne časy prehliadok zistíte na [www.radegast.cz](http://www.radegast.cz) alebo tel.: +420 558 602 566.

■ **Pivovar Radegast / Browar Radegast**  
Nošovice, 739 51 Česká republika  
tel.: +420 558 602 566  
e-mail: [ekurze@radegast.cz](mailto:ekurze@radegast.cz)  
e-shop: <http://eshop.radegast.cz>  
[www.pivovar.radegast.cz](http://www.pivovar.radegast.cz)







REGION PARDUBICKI

**tak bliski...**



# Region Pardubicki

Region Pardubicki, to malownicza część Czech, która poza swym głównym miastem odznaczającym się wysokiej wartości, subtelnie zaadaptowanym centrum historycznym, oferuje też atrakcje związane z pięknem otaczającego krajobrazu połabskiego. Region turystyczny ma dobre połączenie komunikacyjne zarówno z Republiką Czeską, jak i głównymi miastami krajów sąsiadujących.

Warto również odwiedzić malownicze miasteczko uzdrowiskowe Lázně Bohdaneč, a także jego okolice, która stanowi unikalny przykład tradycji gospodarstw stawowych sięgającej okresu rządów Pernsztejnów. Wizytę w Regionie Pardubickim można zakończyć w Muzeum dr. Emila Holuba w Holicach. Tutejsze muzeum afrykańskie dokumentuje wyprawy wspomnianego czeskiego podróżnika w głąb niezbadanego Czarnego Łądu w ostatnich latach XIX w.

Swą wizytę możecie zacząć od zwiedzenia historycznego centrum Pardubic, przez które sprawnie poprowadzi Was Szlak Vilema z Pernsztejna. W centrum informacji koło renesansowej bramy z wieżą zwanej Zieloną Bramą dla zainteresowanych przygotowano również multimedialne audioprzewodniki. Z galerii wieży wspomnianej Zielonej Bramy jak na dłoni widać całe miasto.



Atrakcyjnymi pod względem turystycznym miejscami Regionu Pardubickiego są zamek Kunětická Góra z połowy XIV w. gdzie bezpośrednio z Pardubic można dotrzeć na rowerze lub statku wycieczkowym Arnošt.



Region Pardubicki to także niezliczona ilość oznaczonych tras rowerowych i pieszych oraz szlaków jeździeckich, które zaprowadzą Was do nie mniej atrakcyjnych miejsc.



Stąd już tylko krok dzieli nas od pardubickiego pałacu. Obecnie zamek jest galerią z tłumnie odwiedzanymi ekspozycjami Muzeum Wschodnio-czeskiego w Pardubicach.



Dobrym wyborem jest też Stadnina Narodowa Kladruby nad Labem, najstarsza w świecie duża stadnina z wyjątkowym pokazem hodowli słynnych starokladrubskich koni.

**Region Pardubicki tak bliski...**

■ **Pardubice Region Tourism**  
nám. Republiky 1, 530 02 Pardubice  
tel.: +420 466 768 390, +420 775 068 390  
e-mail: [region@ipardubice.cz](mailto:region@ipardubice.cz)  
[www.ipardubice.cz](http://www.ipardubice.cz)  
[www.pardubicko.info](http://www.pardubicko.info)  
[www.visitpardubice.com](http://www.visitpardubice.com)  
[www.pernstejnkyrok.cz](http://www.pernstejnkyrok.cz)



Investice do vaší budoucnosti  
Spolufinancováno Evropskou unií  
z Evropského fondu pro regionální rozvoj



# Ile potrzeba szczęścia w nieszczęściu?

Oldřich Stránský urodził się 2.6.1921 w mieście Most w żydowskiej rodzinie czeskiego handlarza zbożem Františka Stránskiego. Ani Olda, ani jego brat Jiří, nie byli wychowani w tradycji żydowskiej – w domu obchodzono tylko główne święta chrześcijan i żydów. W rodzinie Stránskich mówiono po czesku. Oldřich chodził wraz z bratem do czeskich szkół, rodzeństwo potrafiło się też jednak płynnie komunikować w języku niemieckim.



Oldřich, który był członkiem organizacji Skaut i Sokol, przed okupacją nie spotkał się z żadnymi przejawami antysemityzmu. W 1941 r. SS postanowiło stworzyć specjalny punkt produkcji rolnej na terenie niegdyś żydowskiego gospodarstwa rolnego w Lípie koło Havlíčkova Brodu. Na siłę roboczą nazisów „wybrali” 300 młodych chłopców, wśród których znalazł się Oldřich. Wkrótce później rozpoczęły się wywózki Żydów do obozu koncentracyjnego w Terezynie. 1.6.1942 z Českého Brodu wyjechał pierwszy transport, w którym deportowano całą rodzinę Oldřicha poza babcią Anną Karoliną Stránską. Zamiast do Terezína, więźniów wywieziono bezpośrednio do Lublina. Kobiety, dzieci i starców wysłano do komór gazowych, a zdolnych do pracy mężczyzn do budowy dróg w warunkach, których nikt nie przeżył. W takich okolicznościach zginęła rodzina Oldřicha. Babcia Anna trafiła wprawdzie do terezynskiego getta, ale po miesiącu, przewieziono ją do Lublina, gdzie czekał ją taki sam los jak jej krewnych. Oldřich dzięki szczęściu i pracy w gospodarstwie w Lípie wygrał pierwszą rundę batalii o życie. Już jednak 19.9.1943 zdecydowano, że również on zostanie przetransportowany do Terezína.

Tam przydzielono go do oddziału pracy Kamýk, który składał się z 13 mężczyzn wykonujących najcięższe prace w okolicy obozu. Więźniowie wstawali o piątej rano i pod nadzorem żołnierzy szli 6 km przez całe Litoměřice, skąd po 10-godzinnej ciężkiej pracy wracali pieszo do getta. Jedyną korzyścią z tej

sytuacji było to, że w odróżnieniu od więźniów pracujących w getcie dostawali oni dodatkowe porcje jedzenia. W komando roboczym Oldřich został przez cały czas swego pobytu w Terezynie, czyli 3 miesiące, zanim wyznaczono go do transportu na wschód. Po dwóch dniach w przepełnionym wagonie bydłym w nocy z 16 na 17.9.1943 znalazł się w Oświęcimiu. Po brutalnym wypędzeniu z pociągu wraz z innymi więźniami doprowadzono go do obozu nr Bllb – obozu rodzinnego w pobliskim Birkenau (Brzezince). 8.3.1944 miało dojść do likwidacji więźniów obozu rodzinnego, którzy przyjechali z Terezína we wrześniu 1943 r. – *Ogłoszono zakaz wychodzenia, po 6 miesiącach mieliśmy iść do gazu. Podczas selekcji wybierano tysiąc zdolnych do pracy mężczyzn i osiemset kobiet. Stałiśmy w kolumnie i defilowaliśmy przed doktorem Mengele, który tylko wskazywał: na prawo lub lewo. Mnie przez drugą próbę udało się szczęśliwie przejść prawdopodobnie tylko dlatego, że Mengele brakowało ludzi do określonej ilości.*

W ten sposób Oldřich znalazł się w grupie więźniów przeznaczonych do niewolniczej pracy w fabryce benzyny syntetycznej w obozie Schwarzhede, siostrzanej placówce obozu w Sachsenhausen. 18.4.1945 wydano rozkaz likwidacji obozu przed nacierającym frontem. Grupa około 30 więźniów niezdolnych do marszu (znalazł się w niej m.in. Oldřich), została przewieziona do Sachsenhausen. Pozostających 600 więźniów wyruszyło w pochód śmierci do Terezína, którego dwie trzecie osób nie przeżyły.

Więźniowie zdolni do chodu musieli później opuścić Sachsenhausen i także wyruszyli w pochód śmierci. Oldřich postanowił pozostać, choć odradzali mu to jego koledzy. 22.4. obóz został wyzwolony przez Armię Czerwoną. W ciągu kilku tygodni dotarła tu kolumna samochodów z Czechosłowacji, by zabrać rodaków, którzy pozostali przy życiu.

Oldřich 7.7.1945 jako jedyny z całej rodziny powrócił do domu. Został w nim magazyn środków chemicznych. Drogą sądową w 1948 r. odzyskał mieszkanie, ale w konsekwencji tzw. przewrotu lutowego znów mu go odebrano. Własność oddano Stránskiemu ostatecznie dopiero w 1992 r. Dziś, pomimo swego wieku, jest on jedną z najbardziej charyzmatycznych postaci i kontynuuje zasłużone dzieło godne najwyższych odznaczeń. Tych Oldřich Stránský otrzymał wiele, od najwyższych przedstawicieli Niemiec, Austrii, Polski i innych krajów, ale już od tych w rodzinnych stronach niestety nie.

Dla muzeum Památník Terezín, Luděk Sládek

**PAMÁTNÍK TEREZÍN**



národní kulturní památka

www.pamatnik-terezin.cz



## TWIERDZA ORLICE Letohrad

Przeżycie, którego nie zapomnisz ...

- dwie trasy zwiedzania
- zakwaterowanie hotel **★★★★★**
- średniowieczna karczma i restauracja



**Otwarcie w lipcu 2012 r.!**  
Terminy śledź na:  
[www.tvrzorlice.cz](http://www.tvrzorlice.cz)

## RZEMIEŚLNICZA SOBOTA 7.7. Letohrad od godz. 10:00

- Największa impreza poświęcona żywym rzemiosłom w regionie pardubickim.



Tym razem zobaczysz u nas również dużego żywego niedźwiedzia, ocelota, konie, gady i jaszczurki...  
[www.muzeumremesel.cz](http://www.muzeumremesel.cz)

## Klasztor Želiv



### Oferujemy:

- zakwaterowanie
- catering
- rekolekcje, odnowa duchowa dla osób indywidualnych i grup z parafii
- urlopy dla rodzin, osób indywidualnych i wspólnot parafialnych
- skupienie dla szkół i grup artystycznych (sale)
- imprezy firmowe, szkolenia, konferencje
- aktywność na świeżym powietrzu
- śluby, chrzciny, wraz z przyjęciami
- uroczystości rodzinne, spotkania rocznicowe
- imprezy kulturalne – koncerty, wystawy, wykłady
- codzienne zwiedzanie klasztoru, nocne zwiedzanie przy świeczkach
- wycieczki do klasztornej browaru, degustacja piwa,
- warzenie piwa w klasztornej browarze
- pamiątki w klasztornej sklepiku

## Kozlov – region Maxa Švabinského

Wioska Kozlov leży pod szczytem Kozlovský kopec na zachód od miejscowości Česká Třebová.

Wieś kojarzona jest głównie z nazwiskiem znanego czeskiego malarza Maxa Švabinského, który w latach 1895-1919 jeździł do Kozlova na letni wypoczynek do chatki o numerze 50. Budynek ten został zrekonstruowany i obecnie znajduje się w nim ekspozycja Muzeum Miejskiego dostępna dla zwiedzających od czerwca do października.



Kozlovský kopec to lubiane i popularne miejsce. Przecina się tu kilka szlaków turystycznych, rowerowych oraz tras narciarstwa biegowego. Na szczycie znajduje się wieża z platformą widokową sięgającą wysokości 32 m. Roztacza się stąd pano-



rama okolicy, a przy dobrej pogodzie widać nawet Karkonosze, Góry Orlickie, Jesionki i Śnieżnik.

■ **Centrum Informacji Turystycznej**  
(Turistické informační centrum)  
Staré náměstí 78  
560 02 Česká Třebová  
tel.: +420 465 500 211  
e-mail: [info@ceska-trebova.cz](mailto:info@ceska-trebova.cz)  
[www.ceska-trebova.cz](http://www.ceska-trebova.cz)



**KLÁŠTER  
ŽELIV**  
národní kulturní památka

■ e-mail: [recepce@zeliv.eu](mailto:recepce@zeliv.eu),  
telefon komórkowy: +420 731 589 985  
[www.zeliv.eu](http://www.zeliv.eu)



## ZAMEK POTŠTEJN

Malowniczy, barokowy zamek, którego budowę zlecił hrabia Jan Ludvík Harbuval Chamaré w 1749 roku, jest idealnym miejscem dla małych i dużych, dla zwiedzających samotnie i w grupach, interesujących się historią i kulturą, a także dla chcą-



cych przeżyć coś naprawdę wyjątkowego. W ofercie mamy klasyczne zwiedzanie zamkowych wnętrz, Straszdyłowo (Bubákov), zwiedzanie w strojach barokowych, nocne zwiedzanie z lekko frywolną atmosferą, Bajkowo (Pohádkov), cukiernię, zakwaterowanie, park zamkowy, organizujemy też śluby.

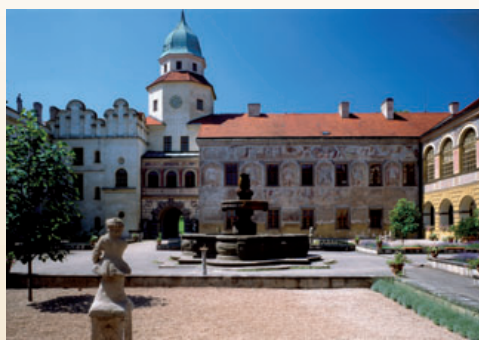


Chyba najciekawszymi częściami zamku są sala marmurowa z cennym rokokowym sufitem oraz kaplica Trójcy Przenajświętszej, ponownie i uroczystie poświęcona 1.7.2010 roku. Największym wydarzeniem pozostają – rzecz jasna – Dni Zamku.

Otwarte: maj-wrzesień, codziennie oprócz poniedziałków, 9–17.

### ■ Zámek Potštejn

tel.: +420 494 546 064, mobil: 728 939 028  
e-mail: zamekpotstejn@zamekpotstejn.cz  
[www.zamekpotstejn.cz](http://www.zamekpotstejn.cz)



## ZAMEK ČASTOLOVICE

Historia siedziby rodowej w Častolovicach sięga XIII stulecia, kiedy to znajdowała się tutaj twierdza wodna panów z Častolovic. Na miejscu rozpadającej się twierdzy Jan Bedřich z Oppersdorfu wybudował w latach 1588-1615 renesansowy zamek, który w 1694 roku kupił najwyższy kasztelan królestwa czeskiego Adolf Vratislav ze Sternbergu. Zamek został – w ramach zwrotu majątków – przekazany w 1992 roku pani Dianie Phipps Sternberg, która zadbała o jego dzisiejszy wygląd.

Stała ekspozycja umieszczona jest w dwudziestu salach, wyposażonych w meble pochodzące z czasów od renesansu po biedermeier. Poza zamkiem i kawiarnią goście mogą odwiedzić także park zamkowy, minizoo i rosarium.

Otwarte: codziennie oprócz poniedziałków, 9–18.

### ■ [www.zamek-castolovice.cz](http://www.zamek-castolovice.cz)



## ZAMEK DOUDLEBY NAD ORLICÍ

Zamek Doudleby nad Orlicí zbudował w 1588 roku Mikuláš Starší z Bubna. Pierwotnie obiekt służył jako letnia rezydencja, później był to pałac myśliwski. Ciekawostką jest, że ród Bubnów nieprzerwanie pozostawał właścicielem budowli (z wyjątkiem lat 1948–1993). Niewielki, ale uroczy zamek jest dziełem włoskich artystów okresu renesansu. Unikatowe sgraffito, pokrywające fasadę na zewnątrz i wewnątrz, cenią specjaliści i zwiedzający. Juraj Jakubisko nakręcił na zamku film „Bathory”.

Otwarte: codziennie oprócz poniedziałków; maj, czerwiec, wrzesień – 9–17, lipiec, sierpień – 9–18.

### ■ [www.zamek-doudleby.cz](http://www.zamek-doudleby.cz)

## GRÓD POTŠTEJN

Niewiele grodów może pochwalić się tak barwną historią jak właśnie Potštejn. Słyszeliście już historię o zdobywaniu go przez Karola IV albo o skarbie rycerza-lupieżcy Mikołaja czy obsesjach hrabiego Chamaré?



Otwarte: w kwietniu w weekendy i święta, od maja do września codziennie oprócz poniedziałków – 9–12 i 13–17.

### ■ [www.hrad-potstejn.cz](http://www.hrad-potstejn.cz)



## ZAMEK RYCHNOV NAD KNĚŽNOU

Znany też jako Kolowratski zamek tworzy, wraz z fasadą kościoła Trójcy Przenajświętszej, jeden z największych i najpiękniejszych barokowych kompleksów w Czechach. Autorem tej wyjątkowej kompozycji architektonicznej jest sam Jan Blažej Santini-Aichel. W rychnowskim zamku udostępniona jest ekspozycja, w której znajdziecie skarby czeskiego i światowego malarstwa od połowy XV wieku. Swą reprezentację mają też zbiory broni palnej z XVIII stulecia, całość uzupełniają stylowe, oryginalne meble rodu Kolowratów.

Otwarte: codziennie oprócz poniedziałków; maj – 10–16, czerwiec i wrzesień – 10–17, lipiec i sierpień – 9–17.

### ■ [www.kolowrat.com](http://www.kolowrat.com)



## ZAMEK OPOČNO

Teren zamku jest wyjątkowym kompleksem zabytków, pokazuje sposób życia, myślenia oraz gust czeskiej społeczności w ciągu pięciu stuleci. W zamku, otoczonym przez naturalny park, zachowane są wnętrza z epoki z bogatymi zbiorami obrazów i broni. Ze względu na swą wartość historyczno-artystyczną zamek ogłoszony został zabytkiem kultury narodowej.



Otwarte: maj, czerwiec, wrzesień – codziennie oprócz poniedziałków, 9–11.30 i 12.30–17; lipiec, sierpień – codziennie oprócz poniedziałków, 9–11.30 i 12.30–18.

### ■ Zamek Opočno

tel.: +420 494 668 216

e-mail: [info@zamek-opocno.cz](mailto:info@zamek-opocno.cz)

[www.zamek-opocno.cz](http://www.zamek-opocno.cz)



## ZAMEK LETOHRAD

Ekspozycja zamkowa znajduje się w trzech salach i w części korytarza. Pierwsze pomieszczenie poświęcone jest epoce baroku, drugie prezentuje gościom artystyczną rodzinę Umlauf i okres historyzmu. Ostatnia sala pokazuje nowsze czasy, przełom XIX i XX wieku, czyli największą sławę secesji. Są tu obrazy Alfonsa Muchy, który w Letohradzie miał wynajęte atelier. W lecie organizowane jest zwiedzanie ze straszylami.

Otwarte: od 25 czerwca do 9 września; pon. – pt. – 8–17, sob. – 9–17, niedz. – 13–17.

■ [info.letohrad.eu](http://info.letohrad.eu)

## NOWY ZAMEK – KOSTELEC NAD ORLICÍ

Nasz zamek możecie w sezonie odwiedzić wiele razy. Do szerokiej oferty wystaw, koncertów i możliwości zwiedzania ekspozycji przybyła jeszcze



jedna trasa, która prezentuje zbiory „Życie w biedermeieru”. W galerii Kinský zobaczycie w maju fotografie sportów ekstremalnych Vítka Ludvíka, a ponadto będziecie mogli wziąć udział w projekcji filmu „Mount St. Elias” o najdłuższym zjeździe narciarskim na świecie, do powstania którego Ludvík się przyczynił. W czerwcu pokażemy artefakty wykonane przez studentów oraz pedagogów Katedry Kultury Plastycznej i Sztuki Tekstylnej Uniwersytetu w Hradcu Králové. Wyjątkowa wakacyjna wystawa „Trzydzieści komnat komiksu” przedstawi wybór z twórczości młodego pokolenia autorów komiksów, tzw. pokolenia zero. Co miesiąc odbywają się też koncerty w Sali Lustrzanej.



W parku wystąpią Pavel Šporcl, Dan Bárta i Robert Balzar Trio, ponadto odbędzie się tu druga edycja Festiwalu Swingowego na Zamku. Nie zapomnijcie także o spacerze po trzydziestohektarowym parku angielskim, który otacza zamek. Jeżeli nie macie ochoty na przechadzki, możecie skosztować czegoś dobrego na tarasie nowo otwartej kawiarni i delektować się widokiem na zieleń.

Otwarte: maj – wrzesień, codziennie oprócz poniedziałków, 9–17.

### ■ Nowy zamek Kostelec nad Orlicí

Komenského 1, Kostelec nad Orlicí

e-mail: [info@zamekkostelecno.cz](mailto:info@zamekkostelecno.cz)

tel.: +420 494 323 271,

kom.: +420 734 709 023

[www.zamekkostelecno.cz](http://www.zamekkostelecno.cz)



ORLICKÉ HORY  
A PODORLICKO

[www.orlickehory-cz.info](http://www.orlickehory-cz.info)



## ZAMEK TATENICE

Miejscowość Tatenice leży w najdalej na południe wysuniętej części Gór Orlickich, między miastami Lanškroun, Moravská Třebová i Zábřeh, przy linii kolejowej wiodącej w kierunku České Třebové. Jednym z ważnych zabytków jest tutejszy zamek, którego sala spotkań i salon wykorzystywane są w celach kulturalnych i towarzyskich, część wschodniego skrzydła zajmuje restauracja.

■ [www.tatenice.cz](http://www.tatenice.cz)



## NOWY ZAMEK KOŁO LANŠKROUNA

Nowy zamek koło Lanškrouna, zwany również Zameczkiem, został udostępniony w 2007 roku. Każdego roku organizowane są tu różne imprezy, włącznie z lubianą Guzikiadą (Knoflíkiáda).

Otwarte: od maja do września – codziennie oprócz poniedziałków, najlepiej po wcześniejszym zgłoszeniu.

■ [www.novyzamek.cz](http://www.novyzamek.cz)



## Miasto z historią

Malowniczy naturalny krajobraz Vysočiny, interesujące zabytki historyczne oraz miejsce regionu w dziejach kulturalnych nadają miastu Třebíč wyjątkowego charakteru i atrakcyjności.

Třebíč jest drugim największym miastem kraju Vysočina. Rozciąga się w południowo-zachodniej części Masywu Czesko-Morawskiego po obu brzegach rzeki Jihlavy.

W 2003 r. tutejsza romańska bazylika św. Prokopa i żydowska dzielnica wraz z cmentarzem zostały wpisane na Listę Dziedzictwa Kulturowego i Przyrodniczego UNESCO. Třebíčskie zabytki stały się w ten sposób 12. obiektem UNESCO w Czechach i 3. w regionie Vysočina.

Bazylika św. Prokopa była budowana od lat 30. XIII w. jako element klasztoru benedyktyńskiego



Cmentarz żydowski

i jest zaliczana do europejskich klejnotów średnio-wiecznej architektury.

Na lewym brzegu Jihlavy rozciąga się żydowska dzielnica, która należy do najlepiej zachowanych tego typu miejsc w Europie. Na jej obszarze znajdują się 123 budynki, np. Przednia i Tylna Synagoga, żydowski ratusz, rabinat, sierociniec, szpital i szkoła. Dobudowana w 1669 r. Tylna Synagoga służy obecnie jako sala wystawowa i koncertowa. W jej budynku w galerii dla kobiet można obejrzeć ekspozycję poświęconą kulturze żydowskiej: „Miasto życia - Makom chajim” („Místo života – Makom chajim”). Elementem wystawy jest m.in. zwój Tory oraz korona Tory. Obok Tylnej Synagogi mieści się dom Seligmanna Bauera, który w 2011 r. zaadaptowano na muzeum żydowskie. Tutejsza ekspozycja przedstawia, jak w okresie międzywojennym mieszkali Żydzi. Na parterze domu znajduje się sklepik, a na pierwszym piętrze kuchnia z sypialnią. Niepowtarzalną tajemniczą atmosferę można poczuć odwiedzając třebíčski cmentarz żydowski. Jest to jedna z najlepiej zachowanych żydowskich nekropolii w Republice Czeskiej. Na powierzchni



Tylna Synagoga

11 722 m<sup>2</sup> pogrzebano około 11 tys. ludzi, stoi tu około 3 tys. nagrobków.

Żydowska dzielnica ożyje ponownie w dniach 13. – 15.7.2012 podczas imprezy o nazwie „Ożywione miasto żydowskie” (Oživené židovské město), a od 30.7. do 4.8.2012 odbędzie się tu tradycyjny festiwal kultury żydowskiej Szamajim (Šamajim). Bliższe informacje na temat tych wydarzeń i inne ciekawostki można znaleźć na [www.visittrebic.eu](http://www.visittrebic.eu).

■ [www.trebic.cz](http://www.trebic.cz)

## Wieża ratuszowa w Prościejowie

Pierwsze wzmianki o Prościejowie (Prostějov), nazywanym „hanacką Jerozolimą”, pochodzą z I połowy XII w. Dzisiejsze centrum historyczne miasta tworzy znaną strefę zabytków.



Do najsłynniejszych zabytków Prościejowa zalicza się budynek ratusza. Ten obiekt budowano według projektu Karela Huga Kepki w latach 1911–1914. Efektem był dwupiętrowy budynek z asymetrycznie umieszczoną wieżą, która łączy w sobie elementy historyzmu i secesji. Wieża ratuszowa pnie się na wysokość 66 m. Nad jej wykuszem dominuje zegar astronomiczny, który wskazuje położenie Księżycy i Słońca na niebie oraz pozycję Słońca ze znakiem zodiaku.

Od września 2011 r. wieża jest dostępna dla zwiedzających. Budowla ta ma plan kwadratu o boku 9 m a na wysokości 42,5 m przechodzi

w koło. Co można znaleźć na wieży? Ekspozycję poświęconą historii i współczesności ratusza, mechanizm zegarowy, a przede wszystkim niezwykle widok na Prościejów i okolice. Główny punkt widokowy znajduje się na 9. nadziemnej kondygnacji na wysokości 46 m. Z przyczyn bezpieczeństwa maksymalna ilość zwiedzających jest ograniczona do 12 osób.

Jeśli są Państwo zainteresowani zwiedzaniem wieży, prosimy o kontakt z pracownikami Centrum Informacji Magistratu Prościejowa (Informační služby Magistrátu města Prostějova), tel.: 582 329 722, 800 900 001, e-mail: [informace@prostejov.eu](mailto:informace@prostejov.eu). Bliż-



sze informacje i aktualny program imprez na wieży są dostępne na [www.prostejov.eu/cz/turista/turisticke-sluzby/](http://www.prostejov.eu/cz/turista/turisticke-sluzby/). Zwiedzanie wieży ratuszowej jest darmowe!

■ [www.prostejov.eu](http://www.prostejov.eu)



# Uherský Brod nielen pre deti

## Príďte s deťmi do mesta Komenského

V tomto kráľovskom meste vás čaká veľa historických pamätihodností, tajomných zákutí, športového vyžitia a zaujímavých kultúrnych akcií.



Chodník mestskou pamiatkovou zónou

Mesto môžete spoznať prostredníctvom Chodníka mestskou pamiatkovou zónou so zvukovými sprievodcami. Deti zatočia kľukou a môžu sa dozvedieť všetky zaujímavosti o meste. Tak spoznáte napríklad históriu tunajších hradieb, dominikánsky kláštorňý kostol alebo významné osobnosti. Za návštevu iste stojí Múzeum J. A. Komenského, kde zistíte viac o živote a diele tejto významnej osobnosti. Neobvyklým zážitkom bude aj návšteva hviezdárne.



Pre aktívnejších účastníkov ponúka mesto cyklosprievodcu „Na bicykli Uherskobrodskom“, kde nájdete mnoho výletov ako pre športovcov, tak pre rodiny s deťmi. Odpočinúť si potom môžete v aquaparku Delfín. V areáli sa nachádza plavecký bazén, zábavný bazén so vzduchovými masážnymi lôžkami, vodotrysky s chrličmi vody, ale aj tobogan dlhý 91 m. Vyskúšať si môžete divokú rieku a na svoje si, samozrejme, prídu aj najmenší návštevníci, pre ktorých je pripravený detský svet s detským bazénom.



Foto Rostislav Rajchl

Radi by sme vás pozvali aj na Dni pamiatok a Uherskobrodsko v piesni a tanci, ktoré sa uskutočnia 16. septembra. Tento deň môžete navštíviť podzemie mesta, kde na vás budú čakať strašidlá, prejsť sa vláčikom po meste alebo si vyrobiť medovú sviečku či šperk. Rodičia si medzitým môžu užívať pestré ponuky kultúrneho programu.

**Tešíme sa na vás!**



### Mestské informačné centrum

Mariánské nám. 2187, 688 01 Uherský Brod  
tel.: + 420 572 805 125, e-mail: mic@ub.cz  
<http://turista.ub.cz>  
[www.uherskybrod.cz](http://www.uherskybrod.cz)

# Uherské Hradiště 8.–9. septembra 2012

## Historické mesto roku 2011

Tohtoročný jubilejný 10. ročník **Slováckych slávností vína a otvorených pamiatok** ponúka neopakovateľný zážitok a ochutnávku živého folklóru v duchu vinárskych tradícií, ľudovej piesne a tance.

Slovácka metropola Uherské Hradiště, jej ulice a pamiatky tak budú po celý víkend patriť mnohým folklórnym súborom, cimbalovým muzikám a dychovým kapelám, už tradične aj mužským speváckym zborom Slovácka, vinárom a milovníkom vína či gurmánom. Tí, ktorí na slávnosť prídu, sa môžu tešiť takisto na tradičný jarmok ľudových remesiel, rytierske turnaje alebo na preslávenú Slovácku krídlu. Rieku Morava a Baťov kanál ozdobia muzikantské lode.

Akcia by však nebola úplná, keby v jej priebehu neboli prístupné historické priestory celého regiónu a neodohrával sa v nich kultúrny program, ktorý umocní ich krásu. Preto, či už sa v čase slávností vydáte priamo v Uherskom Hradišti do Františkánskeho kláštora, na Masarykovo námestie, do Galérie Slováckeho múzea či do niektorého z uherskohradištských kostolov, alebo vyrazíte na hrad Buchlov, baziliku na Velehrade a veľa ďalších významných miest, môžete sa tešiť na zaujímavé sprievodné akcie. O zábavu budú mať postarané aj deti, pre ktoré je okrem prehliadky



detských folklórnych súborov pripravený aj ďalší atraktívny program.



Zostáva už len prísť, počúvať, koštovať, ochutnávať, spoznávať a baviť sa.



### Městské informační centrum

Mariánské nám. 46, 686 01 Uherské Hradiště  
tel.: +420 572 525 525  
[www.uherske-hradieste.cz](http://www.uherske-hradieste.cz)  
[www.slavnostivinauh.cz](http://www.slavnostivinauh.cz)





## – TOP 3 na Twoją wycieczkę

Ulice, uliczki i place historycznego centrum Brna można bez problemów zwiedzić w ciągu kilku godzin. W zaledwie jeden dzień przejdiesz z jednego końca miasta na drugi. Brno warto też poznać podczas kilkudniowego pobytu.

**Willa Tugendhatów (Vila Tugendhat)** – funkcjonalistyczny budynek, który wyznaczył nowe kryteria nowoczesnego mieszkalnictwa, ze względu na oryginalny układ przestrzenny, zaplecze technologiczne i eleganckie wnętrza, został w swych czasach uznany za epokowy. Właśnie z uwagi na te wyjątkowe cechy, obiekt został wpisany na Listę UNESCO i jest podziwiany po dziś dzień. Willę Grety i Fritza Tugendhatów w latach 1928–1929 zaprojektował niemiecki architekt Ludwig Mies van der Rohe.



Obecnie, po 2-letniej rekonstrukcji, jest w pełni dostępny dla zwiedzających. ([www.tugendhat.eu](http://www.tugendhat.eu))

**Podziemne królestwo (Podzemní království)** – to przestrzeń unikalnego zrekonstruowanego i urozmaiconego ekspozycjami Labiryntu pod Zielonym Rynkiem (Labyrint pod Zelným trhem) obejmujące również piwnicę dawnego średniowiecznego domu, tzw. Piwnicę mincarza (Mincmistrovský sklep). Na małych i dużych turystów czeka tu wiele ciekawostek, informacji i niespodzianek. Niedawno udostępniono kolejną podziemną część – kostnicę pod kościołem św. Jakuba (kostel sv. Jakuba). ([www.ticbrno.cz](http://www.ticbrno.cz))



■ **Centrum Informacji Turystycznej Brna**  
Radnická 2, 658 78 Brno  
tel.: +420 542 427 150  
e-mail: [info@ticbrno.cz](mailto:info@ticbrno.cz)  
[www.ticbrno.cz](http://www.ticbrno.cz)



**Zamek Špilberk (Hrad Špilberk)** – o niewielu miastach można powiedzieć, że ich dominantą stanowi słynne więzienie. O naszym można. Królewski zamek Špilberk był w XVIII w. „więzieniem narodów”, najślawniejszym aresztem w monarchii habsburskiej, w którym trzymano m.in. austriackich skazańców i włoskich karbonariuszy. Dziś znajdziemy tu kilka stałych wystaw i zwiedzimy podziemne kazamaty. Zamek otacza rozległy park, z którego roztacza się piękny widok na miasto i otaczający krajobraz. ([www.spilberk.cz](http://www.spilberk.cz))



Najbardziej interesujące miejsca i budynki w zewnętrznym rejonie historycznego centrum miasta można podziwiać także podczas przejażdżki wygodnym **turystycznym minibusem**. Podczas zwiedzania o rozrywkę i walory edukacyjne zadbają wykwalifikowani przewodnicy, którzy wzbogacą wycieczkę wykładem na temat historii i współczesności miasta. ([www.ticbrno.cz](http://www.ticbrno.cz))

**W Brnie każdy znajdzie coś dla siebie...**

■ **Centrum Informacji Turystycznej**  
– **Morawy Południowe**  
Radnická 2, 658 78 Brno  
tel.: +420 542 427 170  
e-mail: [info@ccrjm.cz](mailto:info@ccrjm.cz)  
[www.jizni-morava.cz](http://www.jizni-morava.cz)



# Poznawaj Beskidy po obu stronach granicy!

Wyrusz w wędrowkę po Beskidach i powalcz o nagrody! O 13. 7. do 14. 9.2012 możesz wziąć udział w konkursie pieczętkowym. Skorzystaj z możliwości poznania najpiękniejszych szczytów i atrakcji Beskidów, zarówno po czeskiej, jak i polskiej stronie.



W konkursie na najciekawszą historię związaną z wizytą na szczycie lub z atrakcją turystyczną mogą wziąć udział wszyscy chętni, zapaleni fotografowie mogą uchwycić na zdjęciach atmosferę gór lub innych ciekawych miejsc. Prace opublikujemy na stronie Beskidzkiego Centrum Informacji ([www.beskydy.com](http://www.beskydy.com)) a później ocenimy. To tylko niektóre elementy projektu, którego głównym bohaterem może się stać każdy z Was! Na czym polega konkurs? Wystarczy odwiedzić któreś z wybranych miejsc po czeskiej oraz polskiej części Beskidów i zebrać co najmniej 6 pieczętek (w tym 1 z polskiej części). Gdzie można się wybrać?

## Beskydy-Wołoszczyzna Morawska

**Łysa Góra** – *świątelnia KČT\* (Šantán)*, otwarte: codziennie 7–19.00.

**Wieża widokowa Panorama, Chlebovice** – *Muzeum Pszczelarstwa – Sklep pszczeli, Chlebovice*, otwarte: cały rok: czw. 15–18.00, pt. 10–18.00, sob. 9–12.00

**Świętojańska wieża kościoła św. Jana Chrzciciela, Frýdek-Místek** – otwarte: maj – wrzesień pt. + niedz. 14–18.00., sob. 9–13.00, 14–18.00.

**Prašivá, Vyšní Lhoty** – *Schronisko KČT*, otwarte: sezon letni pon.-pt.10–20.00, sob. + niedz. 9–20.00  
**Zamek Hukvaldy, Hukvaldy** – *IC Hukvaldy*, otwarte: codziennie 10–17.00

**Štramberská Trúba, Štramberk** – otwarte: sezon letni - codziennie 9–19.00.

**Muzeum Zdeňka Buriana, Štramberk** – otwarte: sezon letni 9–12.00, 13–17.00

## Polskie Beskidy

**Klimczok, Bielsko-Biała** – *Schronisko górskie PTTK Klimczok*, otwarte: cały rok 8–19.00

**Szyndzielnia, Bielsko-Biała** – *Schronisko górskie PTTK Szyndzielnia*, otwarte: cały rok 8–20.00

**Kozia Góra, Bielsko-Biała** – *Schronisko Stefanka Kozia Góra*, otwarte: - od 9.00 do ostatniego klienta  
\*Kursywą oznaczono miejsce, w którym można otrzymać pieczętkę.

Kartę do gry odbierzesz w oddziałach Beskidzkiego Centrum Informacji, w Miejskim Centrum Informacji w Bielsku-Białej oraz w punktach z pieczętkami. Wraz z nią otrzymasz materiały promocyjne, z których dowiesz się wiele ciekawostek nt. wybranych szczytów. Później wypełnioną kartę oddaj osobiście do 14.9.2012 w którymś z oddziałów **Beskidzkiego Centrum Informacji** (Frýdek – Zámecké náměstí 1257, Místek – nám. Svobody 6, Frýdlant n. O. – ul. Hlavní 308) i po polskiej stronie w **Miejskim Centrum Informacji w Bielsku-Białej** lub **Muzeum w Bielsku-Białej** ul. Wzgórze 16, bądź wyślij na adres: **Beskydské informační centrum Frýdek-Místek**, nám. Svobody 6, 738 01 Frýdek-Místek Czechy lub: **Miejskie Centrum Informacji Turystycznej**, Pl. Ratuszowy 4, 43-300 Bielsko-Biała.

Losowanie odbędzie się 18.9.2012 w BIC Frýdek-Místek, nám. Svobody i po polskiej stronie w Miejskim Centrum Informacji w Bielsku-Białej. Projekt obejmuje też konkurs na najlepsze zdjęcie a dla dzieci do 15. lat – na najpiękniejsze historie



związane z wizytą w wymienionych powyżej miejscach. Na zwycięzców czekają nagrody.

Projekt „Poznawaj Beskidy po obu stronach granicy” jest realizowany w ramach Programu Operacyjnego Współpracy Transgranicznej Republika Czeska – Rzeczpospolita Polska 2007–2013.

■ [www.beskydy.com](http://www.beskydy.com).



# W ramach Opawskiego Lata Kulturalnego zapraszamy na występy znanych gwiazd muzyki oraz pokazy kina letniego.

Spędź aktywnie pogodne lato w historycznym centrum miasta Opawy i odpocznij w cieniu drzew opawskich Sadów Miejskich.

Siądma edycja Opawskiego Lata Kulturalnego rozpocznie się 5 lipca od wystąpienia zespołu muzycznego Segment na placu Dolni náměstí. Ten w ciągu lata wypełnią też rockowe hity legendy muzyki Citron i Abraxas. W filmowe środy będzie można zobaczyć m.in. letni hit „Mamma Mia” oraz czeską komedię „Panic je nanic”.



W programie Opawskiego Lata Kulturalnego znalazła się także **paczta na koniach „Pony Express”** oraz pokazy skoku o tyczce nazwane **„Lekkoatletyczny cyrk”**, zorganizowane przez stowarzyszenie TJ Sokol Opava.

Sympatycy rolkarstwa znajdą coś dla siebie podczas dwóch letnich wieczorów, kiedy to zorganizowane zostaną przejażdżki po centrum miasta na rolnkach.



Szczegółowe informacje o programie można znaleźć na stronach miasta [www.opava-city.cz](http://www.opava-city.cz).

Życzymy miłych letnich chwil.

#### ■ Městské informační centrum

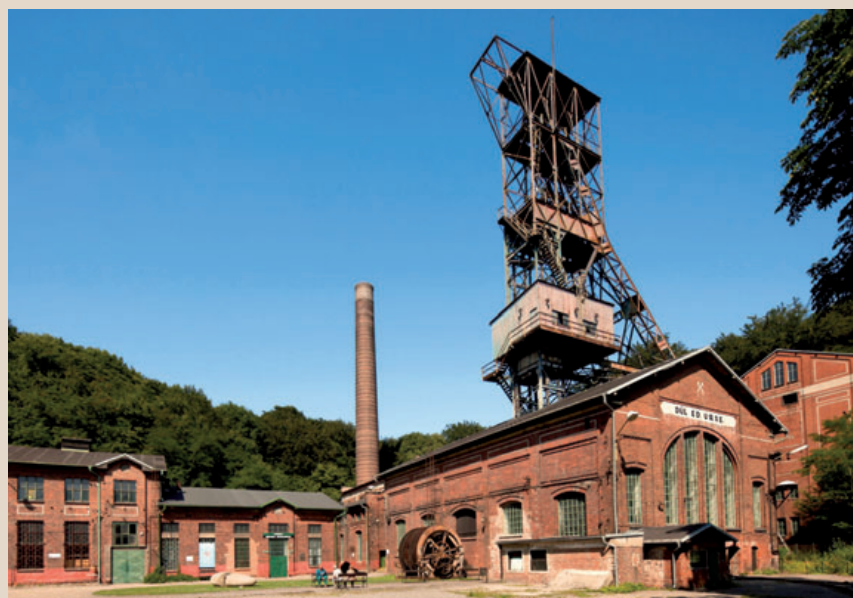
Horní náměstí 67  
746 26 Opava  
tel.: +420 553 756 143  
[informacni.centrum@opava-city.cz](mailto:informacni.centrum@opava-city.cz)  
[www.infocentrum.opava.cz](http://www.infocentrum.opava.cz)



## Szlak techniczny

Szlak atrakcji technicznych to wirtualna trasa łącząca 12 obiektów związanych z techniką. Obiekty te łączą się z tradycjami górnictwa, hutnictwa, kolei, przemysłu samochodowego, a także techniką pożarniczą, piwowarstwem, historią wojskowości i rolnictwa.

Trasa obejmuje atrakcje nie tylko z czasu rewolucji przemysłowej i następującego po niej okresu, ale też znacznie starsze i młodsze artefakty. Dzięki temu daje widzom różnorodne spojrzenie na tak typowe dla tego regionu dziedzictwo przemysłowe. Wspomnienia związane z atrakcjami chcielibyśmy utrwalić poprzez letnie imprezy organizowane w poszczególnych obiektach SZLAKU TECHNICZNEGO.



### Odwiedź nas i spędź miło czas w ramach akcji FAJNE LATO!

- 17. 8. 2012 kompleks przemysłowy Dolní oblast Vítkovice
- 18. 8. 2012 kopalnia Michal
- 19. 8. 2012 browar Radegast w Nošovicach (Nošovice)

- 25. 8. 2012 bunkier przeciwpiechotny MO S-5 „Na linii kolejowej” w Boguminie (Bohumín)
- 26. 8. 2012 Slezské Rudoltice (kolejka wąskotorowa Třemešná-Osoblahá)
- 1. 9. 2012 kompleks młyna wodnego Wesselsky w miejscowości Loučky u Oder
- 8. 9. 2012 muzeum straży pożarnej Ostrawy
- 9. 9. 2012 kompleks czeskosłowackich fortyfikacji Hlučín-Darkovičky
- 15. 9. 2012 muzeum Techniki Tatra Kopřivnice

- 16. 9. 2012 muzeum górnictwa Landek Park Ostrava
- 16. 9. 2012 muzeum wagonów w Studénce

Szczegółowy program jest dostępny na stronie [technotrasa.arr.cz](http://technotrasa.arr.cz) a [www.msregion.cz](http://www.msregion.cz).

■ [technotrasa.arr.cz](http://technotrasa.arr.cz)  
[www.msregion.cz](http://www.msregion.cz)





# Europa Jagellonica

1386–1572

Umenie a kultúra v strednej Európe za vlády Jagelovcov

**Kutná Hora / GASK**

Galéria Stredočeského kraja / Jezuitské internáty

**20 / 5–30 / 9 / 2012**

Otvorené denne: po–ne 10–18

[www.europajagellonica.eu](http://www.europajagellonica.eu)

GASK

Stredočeský kraj



MEDIÁLNÍ PARTNERI / MEDIA PARTNERS





NAJWIĘKSZY KOMPLEKS SWOJEGO RODZAJU W CZECHACH,  
GDZIE ZNAJDZECIE WSZYSTKO POD JEDNYM DACHEM

[www.BabylonLiberec.cz](http://www.BabylonLiberec.cz)



*Wyjątkowa zabawa dla całej rodziny  
przez cały rok, bez względu na pogodę*



**WELLNESS • AQUAPARK • HOTEL \*\*\*\* • CASINO**



**iQPARK • LUNAPARK • BOWLING • XD THEATER**

CENTRUM BABYLON, a. s., Nitranská 1, 460 12 Liberec, CZ, GPS: 50°45'32" N, 15°03'08" E  
tel.: +420 485 249 202, +420 485 249 212, fax: +420 485 249 946, e-mail: touristservice@centrumbabylon.cz