

Turistický magazín

KAM

ročník VIII., leden–únor 2014

Po Česku

ZDARMA

Budiž rok 2014 jako malovaný

Turistický PRANOSTIKON 2014
Za tajemstvím zlatavého moku
Zažijte zimu tak trochu jinak

www.kampocesku.cz ▶ KAM na výlet ▶ KAM pro děti ▶ KAM to vidí ➔

S námi víte KAM



Turistické magazíny

KAM po Česku (česky)

OPEN Czechia (polsky, slovensky)

Travel EYE (německy, anglicky)

KAM na výlet (česky)

Pražský přehled

kulturních pořadů

www.kampocesku.cz

www.openczechia.eu

www.travel-eye.eu

www.prazskyprehled.cz

Chcete KAM
až domů k vám?

Kam až domů k vám

- KAM po Česku vychází ZDARMA, v českém jazyce, 9x ročně
- zasilatelská cena (poštovné + balné) je za kalendářní rok 252 Kč
- cena jednoho zaslání jednoho vydání KAM po Česku je 28 Kč
- BONUS: magazín KAM na výlet speciál 2014

Jak objednat?

poštou na adrese:
KAM po Česku
Zdeňka Kubátová
Kubelíkova 30
130 00 Praha 3

e-mailem: kubatova@kampocesku.cz
SMS: ve tvaru KAM na číslo 602 223 279
(cena SMS je dána tarifem vašeho operátora)



Milí čtenáři,

rok se sešel s rokem a je tu rok nový – 2014. Obvykle se v tomto čase ohlédnou za rokem minulým, ale tentokrát to neudělám. Jen si od plíc ulevím – čert ho vem. Věřím, že rok nadcházející bude přátelštější pro všechny, zvláště k lidem starším, ale i k našim dětem.

Ostatně děti a škola, to je téma nad témata. Věděli jste, že podle jakéhosi zahraničního výzkumu naše děti vnímají školu nejhůře ze všech v EU? Pro osvětlení paměti jsem si našel polistopadové ministry školství. Za 23 let jich bylo 14 a tohle je výsledek. A co podíl školy a rodiny? Přitom si myslím, že naše děti vnímají svět kolem sebe správně, ostatně posudte sami. „Na maminky se nemá křičet, protože jsou prospěšné. Když babičku bolí zuby, dá je do skleničky, protože čím je člověk starší, tím jsou jeho zuby dražší. Nejsem pokřtěný, ale očkováný jsem.“

Co se týče naší redakce, nic převratného v letošním roce nechystáme. Dál bude vycházet 9x ročně magazín KAM po Česku, z toho třikrát jako dvouměsíčník a šestkrát jako měsíčník. Těšit se můžete také na nejméně dva speciály KAM na výlet a šest vydání zahraničních magazínů Travel EYE a OPEN Czechia. Když se podaří, potom ještě vydáme publikaci pro milovníky heraldiky a spustíme další turistický internetový portál. Od ledna vydáváme další časopis „Pražský přehled kulturních pořadů“, který přebíráme od úctyhodného 62. ročníku. Do našich magazínů i na internet chystáme více soutěží a tipů na výlety pro rodiny s dětmi, seniory, aktivní turisty nebo „geokačery“. Nadále se budeme podílet sponzorsky na projektech z oblasti rozvoje domácího a příhraničního cestovního ruchu. Za to vše bych chtěl touto cestou moc a moc poděkovat vám, našim čtenářům. Za vaši stále rostoucí přízeň, která dosáhla rekordní výše jak na jedno vydání magazínu (3 200 reakcí), tak v přístupech na internetu (2 650 za den).

Věřím, že první letošní vydání magazínu KAM po Česku splní vaše očekávání. Najdete v něm střípky z historie, několik milých osobních pozvání, celou řadu tipů na výlety v roce 2014 k zapsání do vašich diářů a v neposlední řadě trochu poučení i zábavy. Budte s námi, budeme s vámi a na shledanou na modré, zelené, červené či žluté...

Luděk Sládek, šéfredaktor

Vyšlo
27. 12. 2013



KAM to vidí

Horší než slona – vážít slova	2
Záhada Trojanské kroniky	3
Zrod českých novin	4
Kyselina je lék	5
Motýl přišel o svá křídla	6
Když se řeknou broučci	7
Turistický pranostikon 2014	30

KAM na výlet

Rok 2014 – Rok hudby	8
Strahovský klášter	9
KČT – Prahou turistickou	10
Rakovník, historie i současnost	13
Kutná Hora v roce 2014	13
Jižní Čechy aktivní	14
Jindřichův Hradec – žijeme naplno	15
Za tajemstvím zlatavého moku	18–19
Plzeňský kraj a zimní etudy	20
Litoměřice potěší každého	22
Památník Tereziín	23
Liberecký kraj – místo zimních radovánek	24
Královéhradeckým krajem na kole	26
Nové Město nad Metují	27
Východní Čechy	28
Ústí nad Orlicí vás srdečně zve	29
Přijedte do Jihlavy	31
Zažijte zimu tak trochu jinak	32
Pohodový aquapark jen 14 km z Brna	33
Pozvánka do Znojma	33
Hodonín – město vína a tradic	34
Zimní dovolená v Olomouckém kraji	37
Poznejte Zlínský kraj a jeho rozmanitost	38
Zlínská architektura – evropský unikát	38
Kroměříž vás okouzlí na první, druhý i třetí pohled	39

KAM pro děti

Na návštěvě u Spejbla a Hurvínka	11
Město pohádky – Jičín	25

KAM píše recenze	36
------------------	----

KAM pro bystré hlavy	40
----------------------	----

Turistický magazín KAM po Česku

vydává: KAM po Česku
 registrováno: MK ČR E 17865 ISSN 1802-8640
 adresa: Kubelíkova 1108/30, 130 00 Praha 3
 tel.: +420 222 944 816-7
 mobil: +420 602 223 279
 e-mail: redakce@kamposcesku.cz
 www.kamposcesku.cz
 šéfredaktor: Luděk Sládek (ludek@kamposcesku.cz)
 redakce: Zdena Kubátová (kubatova@kamposcesku.cz)
 Marcela Kohoutová (kohoutova@kamposcesku.cz)
 Lucie Sládková (sladkova@kamposcesku.cz)
 Jolana Uhlířová (uhlirova@kamposcesku.cz)
 Jana Přichystalová (přichystalova@kamposcesku.cz)
 Martina Jurová (martina@kamposcesku.cz)
 Jaromír Kohout (kohout@kamposcesku.cz)

Karolína Volková (volkova@kamposcesku.cz)
 Marie Kulínková (kulinkovska@kamposcesku.cz)
 celoroční předplatné: 252 Kč (za 9 vydání)
 inzerce: redakce@kamposcesku.cz
 česká korektura: Marcela Wimmerová
 grafický návrh a zpracování: Luděk Dolejší
 webmistr: Jakub Novák
 tisk: KAVKA print
 distribuce: PPL

Přijetím díla k uveřejnění nabývá vydavatel práva k jeho šíření v tištěné i elektronické podobě, včetně zveřejnění na webových stránkách. Redakcí nevyžádané nabídnuté příspěvky se nevracejí. Za zveřejnění inzerce a PR článků odpovídá jejich zadavatel, stejně jako za změnu programu odpovídá jeho pořadatel. Všechna práva k uveřejněným dílům jsou vyhrazena. Přetisk a jakékoli šíření jsou povoleny pouze se souhlasem vydavatele.

foto na titulní straně: © redakce



Dopisy čtenářů

Článek „Zapomenutý maršál“ – musím trochu oponovat – není zase úplně zapomenutý. V sobotu 19. 10. jsem se byla podívat v Zámruku, kde byla odhalena jeho pamětní deska v den 200. výročí bitvy u Lipska. Zúčastnili se Bubnové z Doudleb, Prahy, Rakouska, zástupci ze Ženevy, kterou osvozoval, a mnoho dalších...

Květa Čipová, Česká Třebová

Pravidelně řeším zadané otázky a odesílám je na příslušná místa. Jenže od té změny v odesílání v tom mám nějaký zmatek. Uvedu příklad: včera jsem odeslal 6 řešení, ale obdržel jsem jen 2 potvrzená přijetí. Můžete-li to nějak vysvětlit, budu spokojen, nemám totiž rád nevyřešené záležitosti.

Oldřich Štěpán, Kopřivnice

Byl jsem ujištěn, že pokud soutěžící správně odešle svou odpověď, dostane vždy potvrzující e-mail. Netuším, co bylo příčinou. Snad neúplné vyplnění tabulky, snad zásah vyšší moci. Je mi to opravdu líto...

Předplatné 2014

- Určitě budu ráda, když mi opět budete zasílat magazín KAM po Česku, je v něm užitečné čtení a pokoukání. Zdeňka Boušková, Praha
- Děsně moc chci a děsně moc děkuji, že na mě myslíte! Petra Laštovková, Praha
- I nadále mám zájem o předplatné magazínu KAM po Česku, je to velmi zajímavý a oblíbený časopis naší rodiny i následně mých pacientů. MUDr. Zdeňka Voříšková, Chrudim
- Bude to jedno z vánočních překvapení. Dana Kubálová, Kolín
- Samozřejmě, vždy se těším, až objevím časopis ve schránce... a co v něm bude za zajímavosti o naší zemi. Ilona Havlíková, Jihlava
- Děkuji za nabídku na další rok. Časopis budu opět odebrat a přeji vám i nadále spoustu spokojených čtenářů. Oldřich Roubek, Chýnov
- ...to víte, že mám zájem, přečtu KAM od začátku do konce, a moc ráda. Budu se těšit na další čísla v příštím roce. Hana Pulcová, Praha
- ...mám zájem o zasílání magazínu KAM po Česku i v příštím roce. Jsem z něho nadšená a moc za něj děkuji. Božena Králová, Brno
- Váš časopis mám velmi ráda, moc se mi líbí. Děkuji vám za zajímavé články, inspirace na výlety, soutěže, křížovky... Ivana Hodonská, Jiříkov

Co dodat? Děkuji moc za důvěru i podporu našeho snažení a přeji všem našim čtenářům ve zdraví prožitý rok letošní.

Luděk Sládek, šéfredaktor

Horší než slona – vážit slova

Donedávna nám stačilo vědět, kolik co váží. Ale nebyli bychom to my lidé, abychom si vše nekomplikovali. Potom co jsme vypustili na oběžnou dráhu pejška Lajku, nastal problém v rozlišování mezi váhou závislou na gravitaci a váhou na ní nezávislou. Vedle zkratky kg pro váhu nám tak přibyla jednotka pro silové působení – „N“ neboli newton.

První rovnoramenné váhy najdeme již ve třetím tisíciletí před Kristem v Babylonu, starém Egyptě nebo Číně. Neměly ukazatel rovnováhy, jazýček nahrazovala vodorovná poloha ramen, které se docilovalo vyvažováním různými závažími. V Římě už ale existovaly váhy na jediném rameni opatřené stupnicí, po které se pohybovalo závažím (přezmen). Pokrok v konstrukci vah nastal až roku 1669, kdy Gilles Personne de Roberval sestrojil dvoumiskové rovnoběžníkové balanční váhy pákové, které se stále ještě vyvažovaly, ale již měly jazýčky a byly poměrně přesné. Důležitým zlomem byla konstrukce vah desetinných (decimálky), které roku 1820 sestrojil váhař Quidenz. Byly z převodovány v poměru 1:10 a k vyvažování stačila závaží 10x menší. V polovině 19. století byl oživen princip římských přezmenů a do módy přišly běhounové váhy „stacionární“ stolní (kuchyňské) či osobní (u lékaře), kde se hmotnost nastavovala posuvem závaží po dvou stupnicích (jemné a hrubé). Poslední váhy na principu pák pracovaly tak, že stačilo



břemeno položit na misku a váhy samy po vychýlení sklonného vahadla ukázaly na stupnici hmotnost (obchodní váhy). Pákové váhy nahradily váhy pružinové, známé jako kuchyňské nebo nášlapné osobní. Všudypřítomná elektronika přinesla elektromechanický snímač tíhy (znám od roku 1908 v USA). Dnes se jako snímače používají polovodiče, údaj je zobrazován na displeji a váhy jsou schopny vážit s přesností 1 mikrogramu.

Josef Grof

foto © Wikipedia

Zvoní, zvoní zvony

Zvony a zvonky doprovázejí člověka už od pravěku a byly známy všem kulturám a civilizacím. Ani v dnešním přetechizovaném světě se bez nich neobejdeme. Zvony nejen svolávají ke mším, ale ještě stále se užívají i jako poplachové signály – například při požáru či povodních.

Nejstarší známý bronzový zvonek byl objeven při vykopávkách v Ninive, hlavním městě Asýrie, a pochází z 8. století př. n. l. Zvon je v podstatě samozvukný bicí nástroj, který tvoří tělo zvonu a tzv. srdce, které je zavěšeno uprostřed a je pohyblivé. Velké zvony jsou odlévány zkušenými kovolitci (zvonáři) ze zvláštní bronzové slitiny, tzv. zvonoviny. Bývají zdobeny nápisy a reliéfy a jsou zvukově naladěny na konkrétní tón.

Starobylé zvony a zvonky sloužily pro signalizaci, při tanci i jako ochranné talismany. Zároveň zvon využívají všechna hlavní náboženství, kromě islámu.

V křesťanství se zvony začaly používat pro náboženské účely od 6. století. Ve 13. století se k věžním hodinám začaly hojně přidávat zvony, aby odbíjely hodiny.

Zvony slouží ke svolávání na mši, pro odzvánění času i při mimořádných společenských událostech,



Chrám sv. Víta

jako jsou svatby, úmrtí, korunovace panovníků, inaugurace volených hlav států apod. Zvonění je ale také užíváno jako poplachový signál při požáru, povodních, při vpádu cizích vojsk a dnes také při radiačním nebezpečí. Velké zvony bývají pojmenovávány po svatořečených osobách a musí být řádně vysvěceny. Největším zvonem v ČR je Zikmund ve věži Svatovítské katedrály na Pražském hradě.

-mak-

foto © redakce

Dekret kutnohorský

Bude tomu 605 let, co se nám podařilo 18. ledna 1409 parádně namíchnout Němce. Ale popořadě. Vše začalo, když kardinálové v italské Pise řešili z jara roku 1408 papežské schizma. Co to je? To se tak někdy přihodí, že úřad, v tomto případě papeže, zastávají dva lidé, což dobře známe i dnes.

Právě v Pise vycítil svou příležitost český král Václav IV. na znovuzískání titulu římského krále, kterým se od roku 1402 honosil také Ruprecht Falcký. Bodem zlomu bylo, když požádal německé mistry a studenty Karlovy univerzity o stanovisko, na čí stranu se postaví – na Ruprechtovu, nebo na jeho? Němci ale byli mezi dvěma ohni, které je mohly stejně dobře popálit. Nastalé situace využil Jeroným Pražský a Jan z Jesení-



Opis tzv. Dekretu kutnohorského pořízený pro Jana Husa 18. září 1414

ce (Hus se jednání neúčastnil), kteří odjeli do Kutné Hory (resp. na Točnick), kde toho času král Václav pobýval. Kdo byl otcem myšlenky zmíněného dekretu, král či čeští mistři, není jasné. Jisté je, že dekret přisoudil českému národu na univerzitě tři hlasy a ostatním národům (Sasům, Bavorům a Polákům) jeden (netýkalo se univerzity právnické). To zapříčinilo hromadný odchod německé části profesorského sboru i studentů

(cca 800) na univerzity v Krakově, ve Vídni, v Heidelbergu, v Kolíně nad Rýnem, v Erfurtu a na nově založenou univerzitu v Lipsku. Je tu ale ještě jedna maličkost – obecně se hovoří o Dekretu kutnohorském, leč památkáři uvádějí jako místo jeho vzniku hrad Točnick. Osobně si ale myslím, že co je psáno, to je dáno. A psáno je: „Dáno na Horách Kutných, osmnáctého dne měsíce ledna.“ Alois Rula



foto © Wikipedie

Záhada Trojanské kroniky

Vydáme-li se po kořenech první české knihy, zjistíme, že za první knihu psanou v českém jazyce, která byla vytištěna knihtiskem, byla dlouhá léta považována Trojanská kronika. Avšak odborníci její prvenství zpochybňují. Pátrání po přesném původu Trojanské kroniky je velice komplikované, neboť písemných svědectví je málo a zdroje, které jsou dostupné, jsou nespolehlivé.

Trojanská kronika je pokládána za jeden z nejstarších dochovaných prvotisků v českém jazyce. Kronika vznikla podle latinské předlohy, a jak název kroniky nasvědčuje, prvotisk románovým způsobem převypravuje čtenářovi téma dobytí Troje. Ve 12. století tento námět zpracoval francouzský básník Benoît de Sainte-More. V roce 1287 dílo přeložil ze starofrancouzského originálu do latinského jazyka Ital Quidon de Column a jeho latinské dílo Historia Troiana se stalo předlohou pro vypracování Trojanské kroniky.

Inkunábule (neboli prvotisk) byla zhotovena pravděpodobně v druhé polovině 15. století v západočeském městě Plzeň, avšak o přesném roku



vyhotovení se stále odborníci přou. Dlouhá léta byl za rok vydání považován rok 1468, je však možné, že je dílo dokonce až o 10 let mladší a že kniha vznikla až v roce 1476. Později se Kronika trojanská dočkala druhého vydání, které vyšlo v roce 1488 v Praze.

Vydání pravděpodobně první české knihy nebylo snadné, tiskař se musel potýkat se značnými problémy. Kronika je psána gotickým písmem, tzv. českou bastardou. Jedná se o běžný typ písma užívaný v době gotiky. Kniha se těšila oblibě u čtenářů až do 19. sto-

letí, v obrozenecké době byla vydána třikrát a tyto tři exempláře se dochovaly do dnešních dnů.

Marie Kulinkovská

KAM na výlet s:

Vilém Čok se narodil 7. září 1961 v Mladé Boleslavi. Svou hudební kariéru začal už v pubertě, ale ještě se vyučil strojovým mechanikem na SOU telekomunikací. V roce 1978 založil kapelu Zikkurat, ale v únoru 1981 přešel do legendárního Pražského výběru. Po jejich zákazu hrál se skupinou Moped. V roce 1986 znovu začal koncertovat s Výběrem, ale byl také hostujícím zpěvákem a baskytaristou skupiny Stromboli. Na konci 80. let založil skupinu Nová Růže a po jejím rozpadu vytvořil Delirium tremens. V roce 2001 zakládá novou skupinu By Pass, se kterou zpívá dodnes. Kromě účinkování v kapelách zazářil i v několika muzikálech. V současnosti ho můžete vidět v dnes již legendárním muzikálu Johanka z Arku v Divadle Kalich.

A tady je jeho tip na výlet.

Nejlépe je mi tam, kde mě obklopuje příroda. Ta mi pomáhá v relaxaci, cítím, že se z ní vraćím očistěný a vyklidněný. Nutně k tomu potřebuju tři věci: klid, stromy, trávu. Rád si lehám na zem, dívám se nahoru na nebe a poslouchám řeč stromů. Z půdy čerpám sílu a vědomí, že mám před očima všechno tak hezky propojené, mě naplňuje vnitřním tichem.

Když mám víc volna, vydávám se čas od času na místa, která mám spojená s určitými libými zážitky, a to zejména z dětství. Jelikož jsme s rodiči často cestovali po památkách, většinou se cílem těchto mých výprav za nostalgií stane některý z českých hradů nebo zámků. Zrovna nedávno jsem se byl podívat na hradě Kost v Českém ráji. Dostal jsem se tam po mnoha letech, nicméně okamžitě mi naskočily vzpomínky a já jsem hradem procházel s pocity malého kluka jako tenkrát poprvé. Navíc Kost se nachází uprostřed nádherné přírody. Stačí vylézt ven a jste u malebného rybníka, kousek je les a skály, spousta mohutných starých stromů, ze kterých sálá historie stejně jako z kamenných zdí gotické stavby.

Děkuji Vám za moc pěkný tip plný nostalgie, který nás i naše čtenáře pohladil na duši. Ráda bych Vám za celou redakci popřála hodně zdraví a splnění všech přání v tom novém roce 2014.

Marcela Kohoutová, redaktorka



foto © Wikipedie

Historia magistra vitae

17. únor 1650 př. n. l.

Hledání výpočtu kruhu bylo pro lidstvo velkou výzvou. Z roku 1650 př. n. l. pochází Rhindův papyrus, kde je poprvé uveden vzorec pro výpočet kruhu – a zejména hodnota 3,1605. V dnešní době je tento objev znám jako **Ludolfovo číslo** a s hodnotou 3,14 patří k nejdůležitějším matematickým konstantám.

10. leden 49 př. n. l.

Tohoto dne římský císař Julius Caesar **překročil řeku Rubicon**, a zahájil tak občanskou válku. Řeka je dlouhá 80 m a v době triumvirátu představovala hranici mezi římskou provincií Předalpské Galie a Itálií. Zároveň zde císař pronesl svůj nejslavnější výrok „Kostky jsou vrženy“ (Alea iacta est).

6. únor 1344

Byla započata výstavba gotické **katedrály sv. Víta** položením základního kamene. Z iniciativy českého krále Jana Lucemburského a jeho syna císaře Karla IV. byla původní románská bazilika povýšena na metropolitní kostel. Prvním architektem tohoto vele díla byl zvolen Matyáš z Arrasu, po něm nastoupil věhlasný Petr Parléř.

14. únor 1574

Za časů hvězd a mandragor na dvoře císaře Rudolfa II. v Praze vydává **Tadeáš Hájek z Hájku** (1. prosince 1525 – 1. září 1600) dílo nazvané O Nové hvězdě (De Stella Nova), a jak z názvu vyplývá, tak pojednává o novém souhvězdí Kassiopeia. Na jeho popud byl do Prahy pozván jeden z největších hvězdářů Tycho Brahe.

6. leden 1584

Juliánský kalendář zavedený Caesarem byl koncipován jako sluneční kalendář založený na vzájemném pohybu Slunce a Země. V Čechách a v Rakousku tento kalendář **přestal platit** v lednu roku 1584. Byl nahrazen kalendářem gregoriánským, který je v současné době celosvětově uznávaným systémem počítání času.

16. únor 1594

Tohoto dne si připomínáme první vydání **bible Kralické**, kterou přeložili z původních jazyků do češtiny členové jednoty bratrské v Kralicích na jižní Moravě. Bible kralická je právem považována za vrchol českého biblického překladatelského úsilí. Dílo vyšlo v šesti svazcích, proto je také známé pod názvem „šestidílka“.

27. únor 1594

Den, kdy byla v Králově Dvoře postavena **první vysoká pec** v Čechách. Z nedalekého Krušnohoří se zde zpracovávala ruda. Pec byla zhotovena na přání tehdejších majitelů hutě Lobkoviců, kteří neváhali pozvat ke stavbě vysoké pece francouzského hutního odborníka – rytíře Jindřicha Kašpara ze Sarthu.

Zrod českých novin

Klasické noviny – pro někoho přežitků, pro jiného každodenní nutnost. I přes nebývalý pokrok a rozvoj v technologiích a internetových komunikacích by si bez nich někteří lidé nedokázali svůj běžný den představit. Pojdme se společně vydat po stopách prvních česky psaných novin.

Kořeny prvních novin bychom hledali ve 20. letech 18. století, kdy poprvé začaly vycházet první pravidelně tištěné české noviny. První číslo novin



Václav Matěj Kramerius

vyšlo 4. února 1719. O jejich vznik se zasloužil Karel František Rosenmüller a později se vžil název „Pražské poštovské noviny“ či „Pražské české noviny“. První noviny vycházely dvakrát do týdne, vždy v úterý a v sobotu. Čtenáři se v nich dozvěděli zprávy z domova a ze zahraničí, informace o politice i o počasí. Chyběla jen sportovní rubrika. Noviny vycházely 50 let, do roku 1772 (s dvouletou přestávkou). Vydání novin bylo obnoveno o 10 let později, kdy přešly do majetku knihtiskaře Schönfelda.

Jejich vedením byl pro své vynikající jazykové, překladatelské a literární schopnosti pověřen Václav Matěj Kramerius. Dal si za cíl, že v daných domácích poměrech zkusí noviny pozvednout na evropskou úroveň. Schönfeld a Kramerius se nakonec nerozešli v dobrém a Kramerius podal žádost o vydávání vlastních českých novin. Brzy začaly vycházet jako Krameriusovy c. k. vlastenecké noviny. Vedením novin místo Krameria byl pověřen Václav Thám. Avšak noviny rychle upadaly po formální i obsahové stránce, takže jejich činnost musela být roku 1792 pozastavena.

foto © Wikipedia

Samá voda...

Jakmile středověká Praha stanula na prahu moderní éry, přišel průmysl, ulice osvětlila elektrina – dorazil pokrok. Je tomu ale 230 let, co roku 1784 došlo k události, která na dlouhý čas poznamenala život Pražanů. Do Prahy totiž dorazila jedna z nejničivějších povodní všech dob.

Rok 1784, pro Prahu význačný, neboť došlo ke spojení čtyř dosud samostatných pražských měst a vzniklo Královské hlavní město Praha, přinesl 23. února také výrazné oteplení. Po tuhé zimě začaly vydatné deště a Prahu následně zasáhla stálá voda. Vltava kulminovala 28. února, kdy během 12 hodin vystoupila o čtyři metry. Zatopila 114 ulic, 785 domů a pobožila část pilíře uprostřed ještě Kamenného mostu (od roku 1870 Karlova). Podle kronikářů se jednalo o druhou největší povodeň toho

tisíciletí. Do Vltavy se zřítily mimo jiné také strážnice s několika překvapenými vojáky a došlo k poničení jedné z nejstarších barokních soch na mostě. Až v lednu 2004 bylo při průzkumu mostních pilířů nalezeno torzo neznámé sochy. Mnozí se domnívali, že jde o anděla ze sousoší sv. Václava stojícího před povodní na záhlaví osmého pilíře, strženého právě povodní v roce 1784. Anděl měl ale smůlu, na most se nevrátil, jeho místo mezitím zaujala sv. Ludmila.

lucas

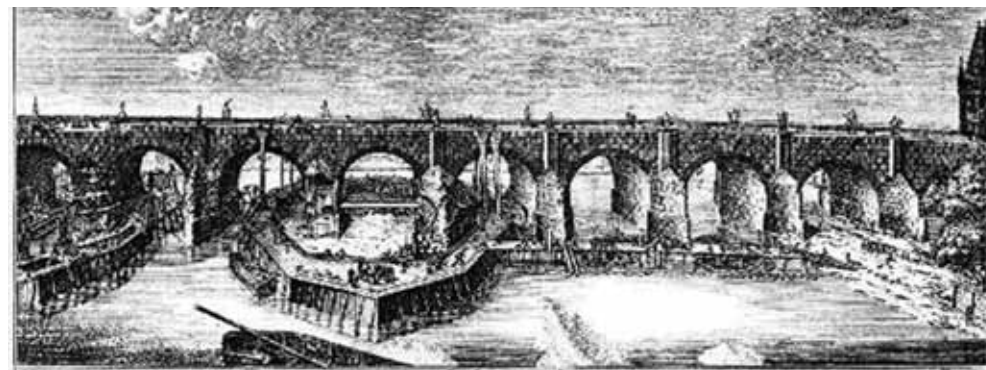


foto © www.lidovky.cz

Křížení hrachu a vznik genetiky

Přesně před 120 lety zemřel zakladatel genetiky Johann Gregor Mendel (20. července 1822 – 6. ledna 1884). Při svých pokusech s křížením hrachu objevil zákony schopné přenosu genetických znaků také na člověka, a jeho objev se tak stal základem moderní genetiky.



Johann Gregor Mendel se narodil roku 1822 v rodině sedláka v obci Hynčice ve Slezsku. Po ukončení gymnázia v Opavě vstoupil do augustiniánského kláštera sv. Tomáše na Starém Brně a jako novic obdržel řádové jméno Gregor. Po dokončení teologických studií v Brně se začal intenzivně věnovat studiu zemědělských věd a zejména navštěvovat přednášky prof. F. Diebla v brněnském filozofickém ústavu.

Během svého bádání při křížení rostlin zkoumal různé formy hrachu a dospěl k převratnému objevu, ze kterého vyvodil základní zákonitosti přenosu znaků z rodičů na potomky. Vznikly tak tři Mendelovy zákony (1866), jimiž položil základy dnešní genetiky. Jeho zákony se uplatnily při šlechtění rostlin a živočichů, ale zejména v medicíně. Roku 1868 se stal opatem kláštera augustiniánů v Brně, kde také po těžké nemoci dne 6. ledna 1884 zemřel. Na jeho počest byl otevřen jeho rodný dům v obci Hynčice na Novojičínsku.

-kar-



foto © Wikipedie

Kyselina jako lék

Kdo by to byl řekl, že na chřipku či nachlazení běžně užíváme kyselinu. Kde se ale vůbec vzala ona nevyslovitelná acetylsalicylová kyselina neboli aspirin? Vstup do medicíny měl těžký, protože dlouhá léta nebyl ani uznávaným lékem. Proč? Pro své nežádoucí vedlejší účinky.

Kyselina acetylsalicylová se v minulosti získávala z vrbové kůry, kde je obsažena ve velkém množství. Je tomu už 2 500 let, co Hippokrates objevil a popsal, že odvar z kůry vrby bílé tiší bolest a tlumí horečku. Nezávisle na jeho zjištění využívali kůry vrby k léčbě horečky a zimnice také severoameričtí indiáni, Keltové, Germáni i Slované, jen o tom tolik nepsali. Ale jak už to tak bývá, léčivé účinky vrbové kůry byly na dlouhá staletí zapomenuty. Až roku 1763 je znovuobjevil anglický reverend Edward Stone. V roce 1828 pak Němec Johann Buchner



extrahoval z vrbové kůry látku, kterou pojmenoval salicin (lat. Salix – vrba) a v roce 1838 Itál Raffaele Piria připravil skutečnou účinnou látku – kyselinu salicylovou. Její průmyslovou výrobu rozvinul další Němec – Hermann Kolbe, ale kvalita nebyla dobrá. Až v roce 1897 Felix Hoffmann, zase Němec, vyrobil nový derivát čisté kyseliny salicylové s méně vedlejšími účinky. Tak se stala kyselina acetylsalicylová první syntetickou účinnou látkou léků a 6. března 1899 byla patentována pod obchodním jménem Aspirin.

Lucie Sládková

foto © Wikipedie

Historia magistra vitae

5. leden 1599

Připomínáme si první veřejnou pitvu lidského těla, kterou v Praze provedl český chirurg a lékař **“Aan Jesenský zvaný Jessenius** (27. prosince 1566 – 21. června 1621). Tato událost v Rečkově koleji vzbudila obrovskou pozornost. Posléze se Jan Jesenský stává osobním lékařem Rudolfa II. a později také jeho bratra Matyáše.

17. leden 1599

Uplynulo již 414 let od **vynalezení vědeckých astronomických přístrojů** v našich zemích. Hlavní zásluhu na tom měli slavní učenci, jako byli Tycho Brahe a Jan Kepler. Oba se zasadili o řadu astronomických a vědeckých studií. Ve stejném čase se na dvoře Rudolfa II. objevil i Jost Burgi, věhlasný matematik ze Švýcarska.

18. leden 1734

Český geometr **Josef Václav Veselý** (1683–1736) vydal roku 1734 historicky první učebnici geometrie pod názvem „Gruntovní počátek mathematického umění“. Učebnice byla v pořadí druhá pro praktickou potřebu a nejvíce prospěšná byla pro zeměměřiče, výstavbu měst a také vyměřování pozemkových majetků.

7. leden 1769

Antonín Jaroslav Puchmajer (7. ledna 1769 – 29. září 1820) byl český spisovatel, překladatel, kněz a organizátor národního a kulturního života. Byl to přítel Jiřího Dobrovského, známého obrozence, ale obklopoval se i dalšími literáty. Byl také pomocníkem Dobrovského při práci na prvním díle Německo-českého slovníku.

7. leden 1774

Kuriózní výročí si připomeneme 7. ledna, kdy Marie Terezie vydala nařízení, které ukládalo majitelům budov v Praze povinnost **vést roury od okapů visle dolů** podél domu. Do té doby roury od okapů vodorovně zasahovaly do ulic, a vyústění okapů tak mohlo činit potíže chodcům. Nařízení přispělo ke zkvalitnění čistoty a hygieny ve městě.

12. únor 1784

V únoru si připomeneme 230 let od významné události v historii hlavního města. 12. února roku 1784 došlo ke **spojení dosud čtyř samostatných královských měst** v jedno, a vzniklo tím Královské hlavní město Praha. Jedná se o města Hradčany, Malou Stranu, Staré Město a Nové Město. Josefův byl připojen až později, roku 1850.

12. únor 1809

Charles Robert Darwin (12. února 1809 – 19. dubna 1882) byl britský přírodovědec, spisovatel, autor evoluční teorie. Narodil se do rodiny, která měla k přírodním vědám velmi blízko. Darwin je znám hlavně pro svou slavnou evoluční teorii, která se opírá o dva procesy (přírodní a pohlavní výběr) a jež dodnes vyvolává nemalé emoce.

Historia magistra vitae

22. únor 1819

Letos svět oslaví 195. výročí od doby, kdy byla původně španělská kolonie **Florida** prodána Spojeným státům americkým za pět milionů dolarů. Jméno Florida symbolizuje přídavné jméno květinový. Hlavním městem státu při pobřeží Atlantského oceánu ležícím na stejnojmenném poloostrově je město Tallahassee.

8. únor 1834

Letos by **Dmitrij Ivanovič Mendělejev** (8. února 1934 – 20. února 1907) oslavil své 180. narozeniny. Tento ruský chemik se proslavil známou periodickou soustavou prvků. Mendělejev byl přesvědčen o existenci zákona, kterým se prvky řídí, a seřadil je podle toho do tabulky. Zasloužil se také dokonce o objev nových prvků.

29. únor 1864

Josef Svatopluk Machar (29. února 1864 – 17. března 1942) byl představitelem směru kritický realismus, český básník, prozaik, satirik, publicista, politik a iniciátor manifestu Česká moderna. Ve svém díle se nebál otevřeně kritizovat měšťanskou společnost a dokonce i církev. Navazoval na tvorbu K. H. Borovského a J. Nerudy.

9. únor 1909

O dobytí jižního pólu se v minulosti snažili mnozí polárníci a badatelé. Jeden z nich, sir **Ernest Henry Shackleton**, svou výpravu málem zaplatil životem, když se na počátku roku 1909 snažil dobýt jižní pól. K vytvoření cíli chybělo pouhých 178 km. Shackletona předstihl norský badatel Amundsen o dva roky později.

28. leden 1919

Necelé století, 95 let, uplynulo od doby, kdy byla zřízena druhá česká univerzita, **Masarykova univerzita** se sídlem v moravské metropoli Brno. Mezi lety 1960–1990 univerzita fungovala pod názvem Univerzita Jana Evangelisty Purkyně v Brně. O založení univerzity se zasloužil první československý prezident T. G. Masaryk.

11. únor 1929

Tento den byly v Itálii uzavřeny tzv. **Lateránské smlouvy**. Jedná se o dohody mezi Italským královstvím a katolickou církví o znovuoobnovení suverénního papežského státu. Na základě těchto smluv byl Vatikán uznán jako nezávislý státní útvar. Vatikán je vnitrozemský církevní městský stát, kterému vládne římský biskup – papež.

17. únor 1934

Už první republika musela čelit finančním problémům. Státní pokladna Československé republiky na tom nebyla příliš dobře, a tak se v roce 1934 tehdejší představitelé československé vlády snažili zachránit zemi ze státního zadlužení tím, že vyhlásili **první devaluaci** neboli znehodnocení **československé koruny**.

Motýl přišel o svá křídla

Život byl k herečce Haně Vítové až příliš nemilosrdný. Její hvězdná herecká kariéra skončila s nástupem komunismu, manžel ji opustil a jediná dcera Bedřiška spáchala sebevraždu.

Jedna z nejkrásnějších českých hereček se narodila 24. ledna 1914 jako Jana Lašková. Otec byl známý operní pěvec Hanuš Laška. Pseudonym Hana Vítová pro ni vymysleli Werich s Voskovcem, kteří ji angažovali do Osvozeného divadla. V jejich filmu „Peníze nebo život“ nazpívala společně s Ljubou Hermanovou slavnou píseň „Život je jen náhoda“ a od té chvíle se stala jednou z nejobsazovanějších hereček. Mezi hereckými kolegyněmi vynikala nejen svou nešední krásou s nádechem melancholie, ale také intelektem a velkým pěveckým talentem.

Po prvním krátkodobém manželství se Vítová provdala za filmového kritika Bedřicha Rádl. V roce 1941 se jim narodila dcera Bedřiška, jenže Rádl si po čase našel mladší milenku a manželství skončilo rozvodem. Pro Hanu Vítovou muselo být ponižující, že si její exmanžel svou novou ženu přivedl do společného bytu.

Na rozdíl od většiny hereckých kolegyně nebyla po válce obviněna z kolaborace, nicméně pro hvězdu buržoazní republiky v komunismu nebyly role. A tak už jen natočila film „Pytláková schovanka“, kde se po boku Oldřicha Nového vysmála všem filmovým happy endům a na vrcholu své kariéry musela skončit.

Pak přišel rok 1959, kdy milovaná dcera Bedřiška z nešťastné lásky skočila před očima své matky z okna. Bylo jí pouhých 18 let. Po této tragédii se Hana Vítová uzavřela před celým světem. S nikým se nestýkala a živila se jen překlady z ruštiny, angličtiny a němčiny. Zemřela v úplném zapomenutí 3. března 1987 v Praze.

Vítové nejslavnější film „Noční motýl“, kde v roli barové zpěvačky ve veřejném domě trpí nešťastnou láskou a končí násilnou smrtí, jako by už dávno předznamenal její tragický životní osud.

Prvním manželem Hany Vítové byl operetní zpěvák **Jára Pospíšil**. Narodil se 26. ledna 1905 v Jihlavě, kde byl jeho otec soudcem. Své první angažmá dostal v olomoucké operetě v letech 1929–1932. V té době se seznámil s Hanou Vítovou, která za ním dokonce odešla do Olomouce. Brzy společně oba přešli do Prahy, ale pod tíhou narůstající popularity se manželství v roce 1934 rozpadlo. Hana Vítová o svém bývalém muži vždy mluvila jako o výborném člověku.

Ve třicátých letech minulého století se Jára Pospíšil stal nejslavnějším operetním milovníkem. V televizi vystoupil již v roce 1935 během pokusného vysílání na světové výstavě v Paříži, a je tedy pravděpodobně naším prvním televizním umělcem. Jako nejpopulárnější zpěvák své doby dostal Pospíšil příležitost i ve filmu, i když jako herec nikdy nevynikl.

Pro jeho smíšený židovský původ mu bylo v roce 1943 zakázáno vystupovat, a tak se nějaký čas musel žít jako kočí. Konec války prožil jako vězeň internačního tábora v Bystřici u Benešova. Ovšem nepřízní mocných se nevyhnul ani po roce 1968, a tak začal cestovat po republice s vlastním programem Kouzlo operety.

Jára Pospíšil zemřel 11. února 1979 v Praze.

Marcela Kohoutová





Když se řeknou broučci

„A byl podzim. Světla ubývalo a zimy přibývalo, a tak broučci, že už nikam nepoletí. Jenom ještě pozvali všechny ty broučky z roští.“ Takto malým dětem četly maminky před spaním z naší neznámější knížky pro děti od spisovatele Jana Karafiáta.



oceňováno pro nový přístup k dětskému čtenáři. Zajímavostí je to, že svou nejslavnější knihu vydal anonymně, až po sedmnácti letech bylo objeveno jeho autorství. Z jeho dalších významnějších děl je třeba zmínit dílo Rozbor Kralického Nového zákona co do řeči i překladu (1878). Od roku 1896 vydával v Praze měsíčník Reformované listy, kde také posléze dožil.

-kar-



Budoucí evangelický kněz a známý autor pohádek pro děti Jan Karafiát (4. ledna 1846 – 31. ledna 1929) se narodil jako nejstarší syn do zámožnější rodiny otce Františka Karafiáta v Jimramově. Své mládí zasvětil studiu na německých gymnáziích. Díky svým vlivným přátelům mu bylo umožněno, aby vystudoval na kněze v evropských metropolích, jako byl Berlín, Bonn a Vídeň. Po ukončení studií v roce 1869 působil jako vychovatel v Kolíně nad Rýnem, dále jako vikář v Roudnici a nakonec jako farář v Hrubé Lhotě.

Z jeho studijních cest po Evropě ho nejvíce ovlivnil pobyt v Holandsku. Tento vliv je nejpatrnější v jeho nejslavnějším díle Broučci: pro malé i velké děti vydaném roku 1876. Karafiát vydal knihu v době, kdy začal působit jako evangelický farář na Valašsku v Hrubé Lhotě. Dílo bylo velmi

foto © Wikipedie

Pochodeň číslo jedna

„Člověk musí bojovat proti tomu zlu, na které právě stačí,“ řekl těsně před svou smrtí Jan Palach. 19. ledna tomu bude už 45 let, kdy tento student historie svým sebeupálením chtěl vyburcovat naši společnost a probudit lidi z beznaděje.



Narodil se 11. srpna 1948 v rodině cukráře ze Všetat. Jeho velkým koníčkem byla historie, kterou začal studovat na Filozofické fakultě UK v Praze. Rok 1968 prožíval velmi intenzivně a následnou okupaci nesl velmi těžce. Vadilo mu, že si lidé na přítomnost okupantů začali zvykat a smířovali se s ní. A tak se na protest proti potlačování svobod a pasivnímu přístupu veřejnosti 16. ledna 1969 v horní části Václavského náměstí polil benzinem

foto © Wikipedie

a zapálil. Dopis na rozloučenou, který byl u něho nalezen, podepsal jako Pochodeň číslo jedna. Na následky rozsáhlých popálenin o tři dny později zemřel.

Jeho pohřeb 25. ledna 1969 v Praze se stal celonárodní manifestací proti sovětské okupaci. V Palachových stopách šli i další mladí lidé, z nichž nejnámějším se stal osmnáctiletý Jan Zajíc.

Pro totalitní režim představoval Jan Palach trvalou výčitku. Jeho ostatky byly proto z pražského olšanského hřbitova v říjnu 1973 tajně vyzvednuty, zpopelněny a urna byla uložena na hřbitově ve Všetatech. Oba hroby se ale staly místy tichých demonstrací proti normalizaci a sovětské okupaci.

Palachův hrdinský čin došel naplnění o dvacet let později, kdy i přes tvrdé policejní zákroky docházelo k masovým demonstracím známým dnes jako Palachův týden a které předznamenaly rozpad totalitního režimu.

28. října 1991 byl Janu Palachovi in memoriam udělen Řád T. G. Masaryka I. třídy.

Drahomíra Samková



Historia magistra vitae

29. leden 1939

Uběhlo již 174 let, kdy poprvé zaznělo slovo **fotografie**. Termín tohoto slova pochází ze dvou řeckých slov fós („světlo“) a grafis („štětec“, „psací hrot“), což dává společně význam „kreslení světlem“. Za autora tohoto dnes tak běžného výrazu je považován mecenáš v britské Královské společnosti John Herschel.

23. únor 1944

Asi málokdo ví, kdo se zasloužil o objev umělé hmoty, pozdějšího bakelitu. Byl jím americký chemik **Leo Hendrik Baekeland** (14. listopadu 1863 – 23. února 1944), který přišel na způsob, jak připravit syntetickou pryskyřici z fenolu a formaldehydu. Tento materiál měl být dostupnou náhradou za stále vzácnější přírodní šelak.

1. leden 1949

V letošním roce uplyne 65 let od doby, kdy moravské město **Zlín** bylo přejmenováno na Gottwaldov podle prvního komunistického prezidenta Klementa Gottwalda. Přejmenování města mělo vymazat vzpomínku na Tomáše Baťu, který město proslavil a který se stal symbolem úspěšného soukromého podnikatele.

5. leden 1969

Toho dne byla vypuštěna v tehdejším SSSR kosmická raketa nazvaná **Sonda Veněra 5**. Sonda měla za úkol přistát na planetě Venuši. To se podařilo až o pár měsíců později, až šestnáctého května stejného roku. Byla podobná své předchůdkyni Veněře 4, ale mohutnější. Poté byla zničena v atmosféře planety.

20. leden 1969

Letos v lednu oslaví pražské metro 45. výročí od doby, kdy byla započata **ražba prvního tunelu**. Nejstarší částí metra je červená linka C a první tunel byl ražen mezi ulicemi Štětškova a Náměstím Hrdinů, dnešními stanicemi Pražského povstání a Vyšehrad. Po osmi měsících stavby byl 454metrový tunel dokončen.

5. leden 1994

Navždy nás opustila naše legendární automobilová závodnice **Eliška Junková** (16. listopadu 1900 – 5. ledna 1994). První dáma za volantem v ČSR se zapsala do našich dějin, když se svojí bugatkou v roce 1926 vyhrála tuzemský závod Zbraslav – Jiloviště a také Velkou cenu Německa. Po tragické smrti manžela ukončila svou kariéru.

9. únor 1994

Zemřela **Jarmila Novotná** (23. září 1907 – 9. února 1994), známá česká zpěvačka, filmová herečka a operní pěvkyně, o které se vždy hovořilo jako o nástupkyni Emy Destinnové. V dobách své největší slávy vystupovala v newyorské Metropolitní opeře jako sólistka. Od roku 1939 žila trvale v emigraci a zemřela ve věku 87 let v New Yorku.

Vážení milovníci architektury, historie, kultury, sportu i zábavy, dovolte mi, abych vás pozval na návštěvu našeho hlavního města, stověžaté Prahy. Mohu prohlásit, že Praha má svým návštěvníkům vždy co nabídnout. Není totiž jen skanzenem pro turisty z celého světa, ale živým a stále se rozvíjícím městem, ve kterém je vždy co objevovat, co navštívit a kam zajít.



Vím, že mnoho z vás Prahu již jednou nebo několikrát navštívilo. Přesto jsem však přesvědčen, že Praha jako centrum středoevropské kultury a vzdělanosti, jako místo s neopakovatelnou atmosférou, kde se unikátně prolínají stavební slohy a styly, místo s množstvím kulturních, společenských i sportovních akcí, stojí i za další návštěvu.

Dovolte mi připomenout festivaly, jako je Pražské jaro, Struny podzimu či Dvořákova Praha, divadelní Letní shakespearovské slavnosti a Letní Letná, milovníkům sportu 20. ročník Pražského maratonu, Světový pohár ve vodním slalomu v Troji, Pražské primátorky a množství výstav i koncertů všech žánrů. Samozřejmě mohou také vřele doporučit návštěvu pražské Zoologické zahrady, Botanické zahrady, Muzea hlavního města Prahy a také Městských divadel pražských.

V Praze si vybere opravdu každý. Chceme být městem otevřeným pro každého, proto se na vás již nyní těšíme.

RNDr. Tomáš Hudeček, Ph.D.



Rok 2014 – Rok hudby

V roce 2014 si připomínáme významná výročí předních českých představitelů hudební scény. Připravují se mimořádná hudební vystoupení domácích i světových reprezentantů, ale budou pokračovat také každoročně konané oblíbené festivaly. Metropolí se rozezní malebný zvuk rozmanité povahy. Pojmenování „Rok hudby 2014“ je proto více než charakteristické.



Mezi velikány, jejichž výročí si v příštím roce připomínáme, patří například Bedřich Smetana (190. výročí narození a 130. výročí úmrtí), Antonín Dvořák (110. výročí úmrtí), Jiří Šlitr (90. výročí narození), Leoš Janáček (160. výročí narození), Karel Kryl (70. výročí narození a 20. výročí úmrtí). Uplynulo ale také 80 let od založení Symfonického orchestru hl. m. Prahy FOK nebo 20 let od založení Pražské komorní filharmonie a v prosinci to bude 180 let od premiéry Škroupovy a Tylovy Fidlovačky.

V našem hlavním městě v březnu vystoupí světově proslulý tenorista Rolando Villazón, v dubnu na něj v Obecním domě naváže švédská mezzosopranistka Malena Ernman a americký basbarytonista Eric Owens. V prostředí secesních interiérů se představí také nejžádanější pěvec současné operní scény, polský tenorista Piotr Beczala. Ve vysočanské 02 Areně zase vystoupí představitelé moderní hudební scény, například britský popový zpěvák Robbie Williams. V červnu ozdobí ostrovy na Vltavě již tradičně multižánrový festival United Islands,

který dopředu hlásá mezinárodní účast a rozmanité hudebníky. V podzimních měsících se můžete vydat na Dvořákovu Prahu či Struny podzimu.

Výše uvedené akce jsou jen ukázkou z bohaté nabídky hlavního města v roce 2014. Hudební vystoupení budou doplněna tematickými expozicemi, přednáškami a jinými zajímavými akcemi. Zorientovat se vám pomůže www.hudbavpraze.cz, portál, kde najdete vše, co by vás k hudbě mohlo zajímat.

www.prague.eu
www.hudbavpraze.cz



Strahovský klášter

Strahovský klášter je nejstarší premonstrátský klášter v Čechách a jedna z nejvýznamnějších architektonických památek naší země. Jeho součástí je proslulá Strahovská knihovna a obrazárna.



Královská kanonie premonstrátů na Strahově byla založena v roce 1143 olomouckým biskupem Jindřichem Zdíkem a králem Vladislavem II. Během husitských válek byl klášter opuštěn. Dnešní barokní podobu získal v 2. polovině 17. a v 18. století.

Nashromážděné knihy našly v 17. století útočiště v nově vybudovaném sálu, který se dnes nazývá Teologický. Na konci 18. století byl vystaven hlavní



klenutý sál historické knihovny, jenž byl nazván Filosofický. Roku 1950 byl klášter uzavřen a řeholníci deportováni do sběrných táborů. V letech 1992–1993 byl Strahovský klášter obnoven a následně opraven. Především Filosofický sál prošel nákladnou rekonstrukcí, jež trvala jeden a půl roku.

Strahovská knihovna je jednou z nejcennějších historických knihoven u nás. Uchovává přes 200 000 svazků, z toho přes 3 000 rukopisů a 1 500 prvotisků. Knihy jsou uloženy nejen v obou sálech, ale i v přilehlých depozitářích.

Strahovský klášter
Strahovské nádvoří 1/132, 118 00, Praha 1
tel.: +420 233 107 718
www.strahovskyclaster.cz



VÍCE NEŽ
1000 KOL
„POD JEDNOU STŘECHOU“

FOR BIKES

5. VELETRH CYKLISTIKY

Souběžně probíhá:

**FOR CARAVAN
SPORT SHOW**



PVA
EXPO PRAHA
LETŇANY

www.forbikes.cz

28. – 30. 3. 2014



divadlo **kalich**
Vás baví!

muzikál
Mauglí
jsemě jedné krve...
★★★★★
„Podivná, které se momentálně nic nevyrovná.“ *Deník*
muzika Ondřej Soukup
libreto a texty písní Gabriela Osvaldová
V roli postava Saghy Jifi Korn
NEJLEPŠÍ MUZIKÁL SEZÓNY

MUZIKÁL GREASE
POMÁDA
JIM JACOBS WARREN CASEY
★★★★★
„V Divadle Kalich připravili doslova muzikátovou bombu.“ *Blesk magazin*
**PRO VELKÝ ÚSPĚCH PRODLOUŽENO!
UŽ JEN 30 PŘEDSTAVENÍ!**

muzikál
OSMÝ
největší hity skupiny ELÁN
SVĚTADÍL
★★★★★
„To nejlepší, co je v Praze momentálně k vidění.“ *Reflex*
17. 1. – 19. 1.
27. 3. – 30. 3.
6. 6. – 8. 6.
NEJVEŠTÍ HITY SKUPINY ELÁN V DIVADLE KALICH

MIRJAM LANDA • DANIEL LANDA
TOUHA
Příběh o nekonečném snění
★★★★★
„Touha je dílo s vynikající hudbou, výpravou, režii a hlavní výkony. Je vtipná, svůzná a zábavná.“ *Musical.cz*
**TEŠTE SE NA NÁVRAT LEGENDÁRNÍHO MUZIKÁLU!
UVÁDÍME POUZE 20 PŘEDSTAVENÍ DO ČERVNA 2014!**

muzikál
JOHANKA Z ARKY
hudba: O. SOUKUP • scénář: J. HUBAČ • texty písní: C. OSVALDOVÁ
23. 1. – 26. 1.
15. 5. – 18. 5.
★★★★★
„Jeden z nejzdařilejších muzikálů v novodobé české historii.“ *Hospodářské noviny*
POUZE 10 PŘEDSTAVENÍ DO ČERVNA 2014!

KULTOVNÍ MUZIKÁL NYNÍ V DIVADLE KALICH
RENT
PULITZEROVA CENA
TONY AWARD
DRAMA DESK AWARD
THEATRE WORLD AWARD
★★★★★
Prestížní ocenění muzikálů
V ANGLICKÉM JAZYCE S ČESKÝMI TITULKY! ŽIVÁ KAPELA NA JEVIŠTI!
IN ENGLISH WITH CZECH SUBTITLES!
15. 3. | 16. 3. | 19. 4. | 20. 4. | 10. 5. | 11. 5. | 22. 6. | 23. 6.

DIVADLO KALICH, JUNGMANNOVA 9, PRAHA 1
Pokladna: ☎ 296 245 311, pokladna@kalich.cz

www.divadlokalic.cz

Zvažme svá předsevzetí,
zhluboka se nadechněme
a na shledanou v roce 2014.



Př 2014

Věříme, že snad není nikdo, kdo by neměl rád přírodu. Zvláště pak tu naši, malebnou a krásnou, českou, moravskou i slezskou. Slibme si, že ji nebudeme trápit, předělávat k obrazu svému, nebo dokonce nutit, aby nás poslouchala. Když si každý z nás splní svou část odpovědnosti ke generacím příštím – ke svým dětem, nemusíme po sobě nutně zanechat jen asfalt, beton, solární panely a seznam vyhynulých druhů. Nemí zapotřebí nadlidského úsilí, to lidské postačí. Osvojme si proto vlastnosti, jako je respekt, pokora či úcta. Odměnou nám může být pomyslná země krále Miroslava, kam si budeme moci „odskočit zaspívat i zatančit“ vždy, když nám život začne přerůstat přes hlavu.

Vaše redakce KAM po Česku



Prahou turistickou aneb Procházky zimní Prahou



Pravidelné krátké procházky po pražských parcích a památkách se konají každou sobotu od listopadu do března a jsou vhodné i pro seniory či rodiny s dětmi. Start i cíl pochodu jsou vždy v blízkosti MHD. Slavnostní závěr sezony se uskuteční 22. března na radnici Prahy 13 v rámci tradičního pochodu Za jarním sluníčkem. Sledujte naše internetové stránky www.clovecepoznise.cz. Zúčastnit se můžete například těchto akcí:



11. 1. Večerní Prahou

start: 16.30–17.30 hod. Ústředí KČT,
Revoluční 8a, Praha 1

trasa: 10 km

cíl: 18–20 hod. Břevnov, restaurace U Klášteřa

12. 1. Zimní Prahou

start: 9.30–11.00 hod. Kobyliské nám.,
Salesiánské divadlo

trasa: 13 km

cíl: 11–14 hod. Kobylisy, restaurace U Blekotů



Oblast KČT Praha

Fügnerovo nám. 3, 120 00 Praha 2

tel.: +420 224 261 919

e-mail: paha@kct.cz

www.kct.cz

KARTOGRAFIE PRAHA®

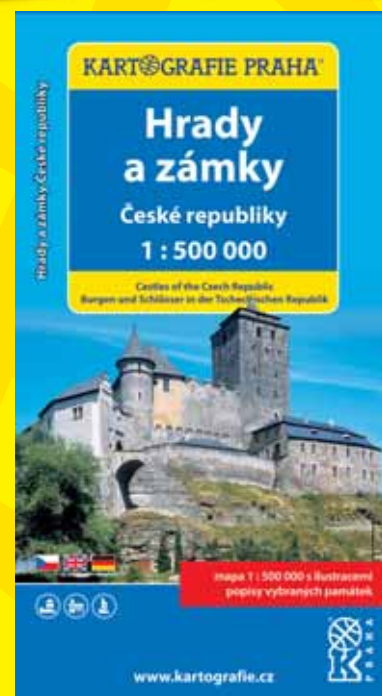


Hradní věž kterého našeho
hradu nese název „trúba“?

- a) Hazmburk
- b) Zvíkov
- c) Štramberk



www.kartografie.cz



Své odpovědi nám pošlete do 15. 2. 2014 z www.kampocesku.cz nebo poštou na adresu redakce. Tři autoři správných odpovědí od nás dostanou mapy vydavatelství Kartografie PRAHA, a.s.

Na návštěvě u Spejbla a Hurvínka

Kdo by neznal taťuldu Spejbla a jeho roztomile neposlušného synka Hurvínka. Většina z nás na těchto postavičkách vyrostla a dnes na ně vodíme svoje děti do Divadla Spejbla a Hurvínka v pražských Dejvicích. Divadlo však pravidelně uvádí představení i pro dospělé diváky.



Proslulé loutky vznikly už v roce 1919 (Spejbl) a 1926 (Hurvínek). Život jim vdechl a jejich charakter určil divadelní nadšenec Josef Skupa. Mluvil obě postavy tak, že plynule přecházel z basy otce do fistulky Hurvínka. Později postavy doplnila ještě Máníčka, paní Kateřina a pes Žeryk. Po smrti Josefa Skupy propůjčil svůj hlas oběma loutkám Miloš Kirschner, který Spejbla a Hurvínka dostal i do světa. Současným interpretem otce i synka je Martin Klásek. Máníčku a paní Kateřinu mluví Helena Štáchová, současná ředitelka Divadla S+H.

A že v divadle nezhálejí ani dnes, se můžete přesvědčit sami na nové premiéře, která se chystá na 20. března 2014.

Jak s Máníčkou šli všichni čerti

„To je k uzoufání, nosit stále ty samé staré a ne-moderní šatičky,“ vzdychá Máníčka a se závistí si prohlíží své spolužačky, pyšníci se modely podle poslední módy. Za jejich kamarádství a za krásné šatičky by dala cokoliv. Přátelství Hurvínka, lásku bábinčky a snad by se upsala i samotnému čertu. Od přání ke skutku není daleko. Stačí nastoupit do tramvaje a vydat se do Dáblíc. Do samého pekla, kde šijí všichni čerti... Jakou cenu by za splnění svých přání musela Máníčka zaplatit a jak to nakonec dopadne, to se dozvíte v nové hře plné písniček.

www.spejbl-hurvinek.cz



Když malí nevědí, velcí poradí...

1. Jak se jmenuje Hurvínkův pes?

- a) Žeryk
- b) Azor
- c) Tlapka

2. Kdo je největší Hurvínkova kamarádka?

- a) Janička
- b) Máníčka
- c) Hanička

3. Spejbl je Hurvínkův...

- a) otčím
- b) strýc
- c) otec

4. Ke komu patří paní Kateřina?

- a) k Máníčce
- b) k Hurvínkovi
- c) k Žerykovi

? Svě odpovědi nám pošlete do 15. února 2014 z www.kampocesku.cz nebo poštou na adresu redakce.

Deset autorů správných odpovědí získá vstupenky do Divadla S+H.

Vážení čtenáři,
srdečně vás zvou na návštěvu Středočeského kraje. Velikostí, počtem obcí i obyvatel patří mezi největší kraje České republiky. Náleží k Českému masivu, který je jednou z nejstarších částí evropské pevniny. Nejvyšším bodem území je vrchol brdských hřebenů Tok (865 m n. m.), nejnižším bodem je řečiště Labe (153 m n. m.).



Administrativně se kraj dělí na 26 správních obvodů obcí s rozšířenou působností, na jeho území se nachází 1 145 obcí. K září 2013 měl kraj 1 297 044 obyvatel a byl nejlidnatějším regionem České republiky. Pro náš kraj je charakteristická rozvinutá zemědělská i průmyslová výroba. Stěžejními průmyslovými odvětvími jsou strojírenství, chemie a potravinářství.

Na území Středočeského kraje se nachází významné památky. Největší koncentrací historicky cenných objektů najdete v Kutné Hoře, která byla zapsána do Seznamu světového přírodního a kulturního dědictví UNESCO. Nejcennější přírodní oblastí kraje je CHKO Křivoklátsko. K dalším významným oblastem patří Kokořínsko, Český kras, Český ráj, Blaník a Brdy.

Středočeský kraj nejlépe poznáte pěšky či z jízdního kola. Přijďte k nám načerpat síly, poznat krásu středních Čech a užít si nádhernou přírodu. Mimochodem, jen ve Středočeském kraji můžete v přírodě spatřit vzácnou rostlinu kandík psí zub.

MVDr. Josef Řihák, hejtmán Středočeského kraje



Město Benešov

100 let od atentátu
na F. F. d'Este a od
začátku Velké války
v roce 1914



Připomenutí 100 let atentátu na Františka Ferdinanda d'Este v roce 2014

Město Benešov a Posázaví, o.p.s., ve spolupráci s partnery připravují vzpomínkové akce na následníka rakousko-uherského trůnu, arcivévodu Františka Ferdinanda d'Este, který spolu s manželkou Žofíí Chotkovou zemřel v roce 1914 při atentátu v Sarajevu.

Tato tragická událost byla jednou z příčin první světové války. Významnou osobnost, která se neshodně zapsala nejen do evropských dějin, ale také do historie Benešova a jeho okolí, připomene od dubna do listopadu 2014 řada akcí.

Budou mezi nimi výstavy, přednášky, mše i křest knihy. Jedním z vrcholů bude mezinárodní setkání klubů vojenské historie nazvané „Mým národům 1914 – Benešov 2014“.

www.posazavi.com



Zlatý pruh Polabí


Zlatý pruh Polabí

pohodová rekreace
ve středu naší země



**Turistické informační
centrum Poděbrady**

Jiřího náměstí 19, Poděbrady / tel.: 325 511 946

- Copy point - černobílé a barevné kopírování, tisk, laminace, scan
- vstupenky do KINA a DIVADLA v Poděbradech
- vstupenky v síti TICKETPORTAL, TICKETART a TICKETSTREAM
- slevové vouchery portálu www.slevypodebrady.cz
- poukázky na kurzy golfu s profesionálním trenérem 290 Kč / osoba
- plavby výletní a restaurační lodí Král Jiří a výletní lodí Blanice

 Infocentrum Poděbrady

www.polabi.com



Pohodová rekreace ve středu naší země. Vezměte své děti, přátele, vnoučata nebo psa a užijte si pohodu Polabské nížiny. Jako balzám na duši působí slunečné borové lesy, klidná hladina Labe i úrodná pole a louky.

Na kole, na bruslích či pěšky můžete navštívit historická města, malebné vesničky, staré hrady, impozantní zámky i písečné duny, lužní lesy, čistá jezera a romantické zahrady. Přijďte pobýt v kraji krále Jiřího z Poděbrad, knížete Václava, hraběte Šporka, Bedřicha Smetany i Bohumila Hrabala. Budete se rádi vracet!

Pozvánka 2014

- 8.–11. 5. Loďe na Labi (Nymburk)
- 16.–18. 5. Mírová mise 2014 (Poděbrady)
- 13.–15. 6. Kmočův Kolín
- 27.–28. 9. Mělnické vinobraní
- 26.–28. 9. Svatováclavská pouť (Stará Boleslav)

www.polabi.com

Rakovník, historie i současnost

Přijměte naše pozvání k návštěvě města, společenského a kulturního centra oblasti Rakovnicko. Rakovník proslul výrobou piva nebo keramických obkladů, ale jeho současnost nabízí mnohem víc. Vedle mnoha parků to jsou zvláště historické památky, které přilákají každoročně tisíce návštěvníků.

Proč letos navštívit Rakovník?

Přijďte za památkami – nově zrekonstruovaná roubenka vám nabídne výstavní prostory i zábavu pro děti. Jinak řečeno, v tomto měšťanském domě se originálním způsobem potkala historie s moderní architekturou i současností.

Přijďte si zasportovat nebo jen sportovce podpořit na Rakovnické cyklování. Třetí červencový víkend je v Rakovníku věnován cyklistice ve všech jejích podobách (www.rakovnickecyklovani.cz).



Přijďte ochutnat rakovnické pivo, které se dovaželo i na královský dvůr. Místní pivovar se stále rekonstruuje a odhaluje stará tajemství výroby piva s letitou tradicí, piva Bakalář (www.pivobakalar.cz).

Navštivte město s bohatou historií i zajímavou současností.

Městské informační centrum Rakovník
Husovo náměstí 114, 269 01 Rakovník
tel.: +420 313 512 270
e-mail: icentrum@knihovna-rakovnik.cz
www.infocentrum-rakovnik.cz



HORNICKÉ MUZEUM
The MINING MUSEUM
PŘÍBRAM
Středočeský kraj

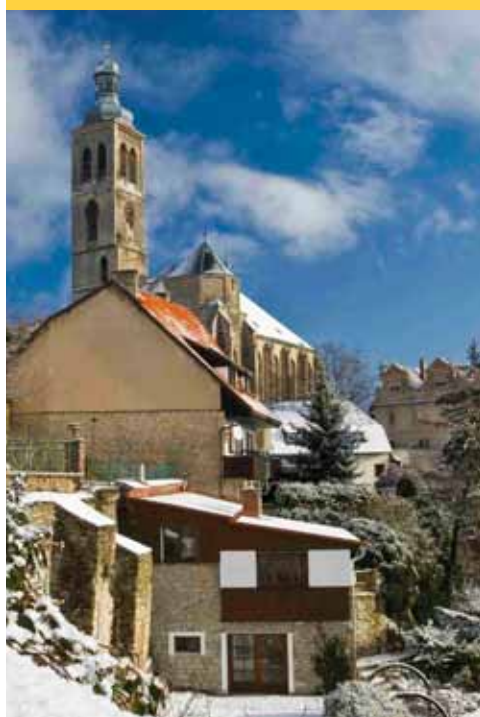
Největší hornické muzeum
v České republice
The biggest Mining Museum
in the Czech Republic

www.muzeum-pribram.cz

Kutná Hora v roce 2014

... aneb co se chystá pod pokličkou stříbrného města? Přípravy nové sezony jsou v plném proudu, již teď vám tedy můžeme nabídnout ochutnávku z bohatého programu kulturních akcí.

Jeden den nestačí ;)



- 20. 3. Rovnodennost v sedlecké katedrále
- 26. 4. Probouzení Kutné Hory (po stopách kutnohorských zvoníků a zvonařů)
- 7.–14. 6. Mezinárodní hudební festival červen–září Kutnohorské léto
- 20.–29. 6. Operní týden
- 21.–22. 6. Královské stříbření Kutné Hory
- 11.–13. 7. Creepy Teepee
- 15.–17. 8. Int Veteran Rallye
- 12.–20. 9. Kutnohorský varhanní festival
- 27. 9. Svatováclavské slavnosti

Průvodcovská služba Kutná Hora připravuje sérii komentovaných prohlídek města! Jako ochutnávku uvádíme termíny a témata dvou prohlídek města: 25. 5. Kutná Hora jagellonská; 3. 8. Dačičtí z Heslova a další kutnohorské rody. Kromě toho

připravujeme na červenec a srpen **pravidelné prohlídky města s průvodcem v českém a anglickém jazyce**. Před návštěvou města si rozhodně opatřete tzv. **STŘÍBRNÝ KLÍČ**. Je to nová společná vstupenka a bonusová karta, se kterou můžete v Kutné Hoře ušetřit více než **30 %!**

Více informací o novinkách ve stříbrném městě naleznete na www.guide.kh.cz a na www.kutnahora.cz.

Průvodcovská služba Kutná Hora, s. r. o.
Havlíčkovo náměstí 552, 284 01 Kutná Hora
tel.: +420 327 512 873, mob.: +420 736 485 409
e-mail: vlasskydvur@kh.cz
www.guide.kh.cz
www.facebook.com/pages/Italian-Court
www.facebook.com/VlasskyDvur



Vážení čtenáři, návštěva jižních Čech určitě stojí za to. Pokud zavítáte do našeho regionu, plného rybníků, památek, unikátní přírody i dobrého piva, určitě nebudete litovat. Jihočeský kraj lze bez nadsázky nazvat skutečným rájem cykloturistiky.

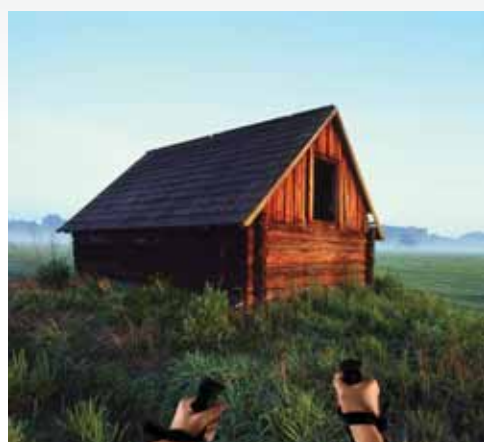


Z cykloturistického hlediska nabízí Jihočeský kraj pestře modelovanou krajinu se zachovalou přírodou, dostatkem vodních ploch a toků, mnoho kulturních a historických památek, malebné vesničky s typickou jihočeskou architekturou, téměř pět tisíc kilometrů dobře a srozumitelně značených cyklotras, dobře fungující dopravní systém Cyklotrans a hustou železniční síť regionálních tratí. S tímto potenciálem není divu, že Jihočeský kraj patří k nejoblíbenějším regionům ČR.

Je zřejmé, že zhruba pět tisíc kilometrů cyklotras a cyklostezek není možné obsáhnout v průběhu týdenní či čtrnáctidenní dovolené. Proto Jihočeský kraj připravil systém cyklobusů, který přepraví cyklisty i s jejich koly od Šumavy přes Lipensko a Novohradské hory až po Třeboňsko a Českou Kanadu. Každá linka Cyklotrans je navíc propojena s množstvím navazujících spojů.

Aktivita Jihočeského kraje již dávno překračují nejen regionální, ale i státní hranice. Společné trasy tak nyní vedou z oblasti České Kanady, Novohradských hor a celého pásma Šumavy nejen do vnitrozemí, ale také směrem do Rakouska a Německa.

Mgr. Jiří Zimola, hejtman Jihočeského kraje



Jižní Čechy – relaxace pohybem

Jižní Čechy jsou tím nejlepším místem pro vaši dovolenou i trávení chvil volna. V dnešní uspěchané době je právě aktivní odpočinek tím nejlepším, co můžete udělat pro své zdraví. A kde jinde relaxovat pohybem než v jižních Čechách?

Jeden z nečistějších regionů v republice má rozhodně co nabídnout. Nejen svěží vzduch, nedotčenou přírodu, ale i spoustu příjemných možností, jak si protáhnout tělo. V roce 2014 jsme pro všechny Jihočechy a návštěvníky jižních Čech připravili projekt, který usnadní orientaci v naší pestré letošní nabídce.

U lipenského jezera se v létě budete cítit jako u moře. A Šumava, pomyslné zelené lázně, poskytne příjemnou kulisu pro cyklotoulky pohádkovými lesy i pořádnými kopci. Jihočeská krajina aktivnímu pohybu prostě přeje.

Síť služeb spojených se sportováním se neustále rozšiřuje, vznikají i nové sportovní areály. O vše potřebné se postarají půjčovny lodí, kol a dalšího vybavení. A kdo hledá adrenalinové zážitky, najde jich dost v lanových parcích, na horolezecké stěně, při seskoku padákem i paraglidingu.

Přijedte poznávat tvář jihu Čech na kole, bruslích, lyžích či na koni. Rozmanitý terén umožňuje sportovat všem bez ohledu na jejich zdatnost. V malebné krajině plné rybníků a splavných řek ulevíte tělu i myšlenkám na povinnost. Nechte se inspirovat vybranými tipy na výlet i na dovolenou.

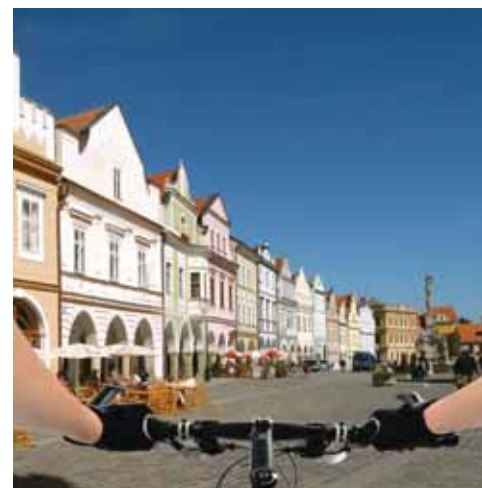
Jižní Čechy aktivní

31. 1. – 1. 2. Šumavská 30

třetí ročník populárního závodu v klasickém běhu na lyžích (www.sumavska30.cz)

22. 3. KČT – 59. zahájení jarních kilometrů s turistickou sazkou

pravidelné celokrajské setkání turistů (www.volny.cz/kct-cb)



17. 5. Zahájení letní turistické sezony na Lipně
nejatraktivnější a nejvíce navštěvované akce na Lipensku (www.lipno.info)

8. 7. Velká cena Tábora a Memoriál Ing. Jana Pána
mezinárodní atletický mítink (www.atletikatabor.cz)

4.–7. 9. Okolo jižních Čech
mezinárodní cyklistický závod evropského poháru (www.okolozijnichcech.cz)

10.–11. 10. Krumlovský vodácký maraton
nejnavštěvovanější říční maraton v ČR (www.krumlovskymaraton.com)

www.jiznicechy.cz



Jindřichův Hradec – žijeme naplno



Jihočeské město Jindřichův Hradec, jehož počátky sahají do poloviny 13. století, nabízí svým návštěvníkům řadu kulturně historických památek, bohaté kulturní, společenské a sportovní využití v nádherném historickém prostředí. Největší chloubou města je Státní hrad a zámek, který je třetím nejrozsáhlejším zámeckým komplexem v ČR. Návštěvníci u nás mohou zhlédnout expozice Domu gobelínů, kde si zájemci mohou tkaní dokonce i sami vyzkoušet. Nudit se zde nebudou ani děti, pro které je připravena spousta aktivit. Nejen nadšení fotografové mohou zavítat do Muzea fotografie a moderních obrazových médií, které sídlí v areálu bývalé jezuitské koleje. Město nabízí



i jedinečný zážitek, kterým je aqua show v pasáži Obchodně-medického centra sv. Florián, jež byla v roce 2012 nainstalována jako druhá svého druhu v Evropě. Před očima vám tu proběhne jedinečný emotivní zážitek. Jindřichův Hradec stojí za to navštívit!

Ing. Stanislav Mrvka, starosta města

Dům gobelínů, kulturních tradic a řemesel

Gobelínová dílna proslavila město po celém světě již počátkem 20. století. Dílnu založila Marie Hoppe Teinitzerová v roce 1910. Po více než sto letech se unikátní rukodělná technika do města vrátila a sídlí ve zrekonstruovaném objektu bývalého zámeckého pivovaru. Pro návštěvníky je tu připravena expozice Muzea Jindřichohradecka – Život a dílo Marie Hoppe Teinitzerové nebo živá expozice, kde vás zručné tkadleny nechají nahlédnout do tajů výroby a restaurování tapiserií (www.dumgobelinu.cz).

Aqua show svatý Florián

Růžová ulice vás dovede do Obchodně-medického centra sv. Florián. Vedle ordinací specializovaných lékařů, stylových obchůdků, restaurací a kaváren tu najdete také unikátní zážitek v podobě aqua show. Každý den v celou hodinu od 9 do 20 hod. se vám tu naskytne podívaná, v níž se prolínají světelné efekty, videoprojekce a obrazce tvořené kapkami vody s tóny působivé hudby (www.svflorian.cz).

Muzeum fotografie a moderních obrazových médií

Muzeum sídlí v objektu bývalé jezuitské koleje, která pro účely muzea prošla rozsáhlou rekonstrukcí a stala se místem setkávání laické i odborné veřejnosti. Ve sbírkách mají své zastoupení práce předních domácích i zahraničních autorů, ale i neznámých fotografů. Nastupující generace fotografů ocení tematicky zaměřené fotografické workshopy a široká veřejnost pak fotografování v dobových kostýmech (www.mfmom.cz).

Pozvánka na tradiční akce

17. 5. Přes kopec na Hradec aneb Jindřichohradecký pedál je akcí, kterou město oficiálně zahajuje turistickou sezonu hromadnou vyjíždkou na kolech. Těšit se můžete na soutěže a hry pro děti, na adrenalinové zážitky pro dospělé nebo na slosování účastnických diplomů o hodnotné ceny, kde tou hlavní je jízdní kolo. Akce má své pokračování na podzim, kdy společná cyklovýjíždka turistickou sezonu ve městě naopak zakončuje.

26. 7. – 3. 8. TOP týden v Jindřichově Hradci nabízí celou řadu kulturních a společenských akcí od koncertů přes výstavy, divadelní představení, fotografování v historických kostýmech, pokus o rekord či kejklářská vystoupení. Vyvrcholením je zábavní pouť Porcinkule.

23. 8. Opera na zámku se každoročně koná na III. nádvoří Státního hradu a zámku, který tradičně hostí členy Opery Národního divadla. Letos si budete moci vyslechnout operu Nabucco od Giuseppe Verdiho.

Informační středisko Město Jindřichův Hradec
Panská 136/1, 377 01 Jindřichův Hradec
tel.: +420 384 363 546, e-mail: info@jh.cz
www.infocentrum.jh.cz
www.jh.cz

MUZEUM STŘEDNÍHO POOTAVÍ
STRAKONICE120 Let
11 8 9 4navštív
a doporuč...**120 let od založení muzea**

– od doby, kdy se 29. června 1894 konala ustavující schůze Muzejní společnosti pro okres Strakonický.

Výročí si budeme připomínat řadou akcí v průběhu celého roku.

POZVÁNKA NA AKCE 2014**Hrad Strakonice**

- 1. 4. Zahájení sezony
- 1. 4. – 20. 7. výstava ke 120. výročí založení muzea
- 18. 5. Den otevřených dveří muzea
- 30. 5. Loutková muzejní noc
- 25. 6. – 10. 8. výstava Fezových nálepek
- 1. 8. – 31. 10. výstava Jiřího Řeřichy
- Léto pod Rumpálem (červen–září)
- 28.–30. 11. Adventní řemeslné trhy pod Rumpálem

**Středověký
vodní mlýn
Hoslovice**
Kouzlo zastavení**Středověký vodní mlýn Hoslovice**

- 12. 4. Velikonoce ve mlýně
- 18. 5. Den otevřených dveří
- 21. 6. Keramický den
- 19. 7. Dětský den ve mlýně
- 9. 8. Domácnost paní mlynářky
- 20. 9. Den dřeva
- 25. 10. Zakončení sezony

Vaše návštěva, naše radost!**WWW.MUZEUM-STRAKONICE.CZ****Hotel Zámek Zdíkov****Proč právě k nám?**

- * zámecké prostředí
 - * skvělá domácí kuchyně
 - * relaxace ve wellness centru
 - * hotel v centru Šumavy
 - * domácí mazlíčci jsou u nás vítáni
- V zimě kvalitní podmínky pro rodinné lyžování, v létě výlety jedinečnou šumavskou krajinou.

Hotel Zámek Zdíkov
384 72 Zdíkov 1
tel.: +420 388 426 828
e-mail: zamekzdikov@seznam.cz
www.zamekzdikov.cz

**Café Charlotte**

- stylová horská kavárna a cukrárna v Železně Rudě s vlastní výrobou dortů a zmrzliny
- jedna z nejlepších kaváren a cukráren v ČR
- mnohonásobná držitelka ocenění Česká a Dětská chuťovka
- držitelka certifikátu Nejlepší cukrárna roku
- Charlottka tvarohová již podruhé obdržela cenu Česká chuťovka (2012 a 2013)

www.cafe-charlotte.cz**Pro rodiny s dětmi je tu Šumavous**

Chcete si od svých ratolestí aspoň na chvilku odpočinout a přitom si něco užít v krásné šumavské přírodě? Tak přijďte do penzionu Šumavous ve Vimperku, kde mají pro děti připraven bohatý program. Na vás tu čeká jen klid a odpočinek.

Budete ubytováni v osmi suitech, což jsou samostatné bytové jednotky s příslušenstvím, wifi a TV. Hosté si zvláště pochvalují dvě oddělené místnosti, ložnici s obývacím, které umožňují posezení ve dvou a zároveň dohled nad dětmi. Vybavení každého pokoje varnou konvicí, mikrovlnkou a lednicí je tu naprostou samozřejmostí. Navíc tu máte zdarma k dispozici potřeby pro děti, jako jsou postýlky, chůvičky, jídelní stoličky, podsedáky, a také k zapůjčení všechny známé deskové hry, stolní fotbal, elektronické šipky a stolní tenis.

Pro rodiče, kteří hledají vyžití, zábavu a zážitky, jsou ideálním řešením programy pro děti. Pro ně je totiž připraven celodenní animační program, jako



je např. venkovní tvořivá dílnička, lesní program, dětské pohybové hry a další. Vaše děti také určitě ocení krmení zvířátek – králíčků a morčátek.

Šumavous rovněž nabízí skvělé zázemí pro dětské oslavy a rodinné akce s dětmi.

Přijďte se k nám podívat, a uvidíte, že nebudete litovat.

Penzion Šumavous
U Sloupů 11, Vimperk
mobil: +420 602 483 534
e-mail: penzion@sumavous.cz
www.sumavous.cz



Zimní Šumavou



Zájem o soutěže v magazínu KAM po Česku nebývale roste. Vedle otázek snadných, které mohou u někoho vyvolávat pocit útoku na jeho inteligenci, stále častěji přinášíme otázky těžší, které přece jen luštiteli zaberou nějaký ten čas. Třešinkou na dortu jsou pak ty soutěže, které není možné „vygooglovat“ na internetu. A právě taková je i naše fotohádanka. Poznáte, co je na deseti snímcích? Ten jedenáctý je pro vaše pobavení.

1) Rozhledna na snímku se jmenuje?

- a) Pancíř
- b) Sedlo
- c) Poledník

2) „Prsa Matky Boží“ je vžitý název pro?

- a) Velký a Malý Javor
- b) Velký a Malý Ostrý
- c) Velký a Malý Falkenstein

3) „Šumavská magistrála“ (pro běžkaře) protíná Šumavu v délce?

- a) cca 98 km
- b) cca 106 km
- c) cca 116 km

4) Kam vás přepraví tato čtyřsedačková lanovka?

- a) na vrchol Velkého Javoru
- b) na vrchol Pancíře
- c) na vrchol Špičáku

5) Kde je penzion s občerstvením pro běžkaře?

- a) na Knížecích pláních
- b) na Modravských pláních
- c) na Kvildských pláních

6) Na snímku je?

- a) Roklanská hájenka
- b) Březník
- c) Rokyta

7) Jak se jmenuje hora na snímku (na jejích úbočích leží dvě ledovcová jezera)?

- a) Plesná
- b) Jezerní hora
- c) Roklan

8) Kde je kaplička s kouzelnou atmosférou nedaleko Můstku?

- a) ve Vyschlých Studánkách
- b) ve Zlatých Studánkách
- c) v Suchých Studánkách

9) Kolik je „nouzových nocovišť“ s celoročním provozem v NP Šumava?

- a) celkem 7
- b) celkem 8
- c) celkem 9

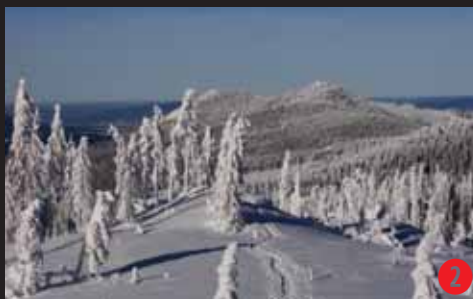
10) Kdy byl položen základní kámen k tomuto kostelíku?

- a) v roce 1709
- b) v roce 1719
- c) v roce 1729

Své odpovědi nám pošlete do 15. února z www.kampocesku.cz nebo poštou na adresu redakce. Tři autoři správných odpovědí získají publikaci KAM za zážitkem nejvíc největším.



www.kampocesku.cz



Za tajemstvím zlatavého moku

Pivo je považováno za český národní nápoj, ale víte například, z čeho se vyrábí, jak dlouho musí ležet nebo jak se má správně načepovat, aby vám chutnalo? Pokud ne, vydejte se na prohlídku některého z českých pivovarů. Můžete je navštívit každý den po celý rok a za každého počasí. Aktuální časy prohlídek zjistíte na uvedených kontaktech.



Setkejte se s legendou Pilsner Urquell

Plzeň je přezdívána hlavním městem piva. A ne nadarmo. Pivo se zde vařilo už od dob jejího založení na konci 13. století. Ale celosvětový věhlas získalo pivo z Plzně až po vzniku Měšťanského pivovaru, dnešního Plzeňského Prazdroje. Zde byla roku 1842 uvařena první várka piva, jak ho známe dnes – řízný, lahodný spodně kvašený ležák zlatavé barvy se sněhobílou pěnou. Věhlas plzeňského piva se rychle rozšířil po celém světě a od té doby se stalo inspirací pro **více než dvě třetiny všech světových piv** s označením pils, pilsner či pilsener.

Přijďte se na vlastní oči podívat, jak vzniká legenda. Prohlédnete si autentická místa pivovaru, kde se pivo vaří již od roku 1842. Navštívíte srdce pivovaru – historickou a současnou varnu, moderní stáčírnu, síň slávy nebo unikátní expozici surovin.



Neodmyslitelným završením prohlídky jsou historické pivovarské sklepy, kde, pokud jste starší 18 let, ochutnáte nefiltrované pivo Pilsner Urquell čepované přímo z dubových ležáckých sudů.

Potěšte sebe či své blízké originálním pivním dárkem, který můžete zakoupit v dárkové prodejně přímo na nádvoří pivovaru. Prohlídky probíhají každý den a za každého počasí.

(U Prazdroje 7, Plzeň; tel.: +420 377 062 888; www.prazdrojvisit.cz)

Za zábavou do pivovaru Gambrinus

V areálu Plzeňského Prazdroje najdete i druhý známý plzeňský pivovar – Gambrinus. Čeká tu na vás prohlídka nabitá akcí a zábavou.

Poznáte suroviny, tradiční postupy a nejmodernější technologie. Neopakovatelný zážitek si určitě odnesete z interaktivní „Gambrinus Arény“. Vydáte se na výlet do historie pivovaru. Dozvíte se tu, kdo se zasadil o obnovu pivovaru, který byl během náletů v roce 1945 téměř srovnán se zemí. Můžete si zkusit kopnout penaltu na virtuální fotbalovou branku s mimořádně mrštným virtuálním brankářem nebo se v záři reflektorů stanete kytaristou rockové skupiny.

A nejlepší nakonec. Zatímco budete moci ochutnat různé varianty piva Gambrinus, pokud už je vám 18 let, opravdoví pivovarská profici vám prozradí, jak správně čepovat pivo. A sami si to budete moci i vyzkoušet! Aktuální časy prohlídek zjistíte na uvedených kontaktech.

(U Prazdroje 7, Plzeň; tel.: +420 377 062 888; www.pivovar.gambrinus.cz)



Prožijte příběh piva v Pivovarském muzeu v Plzni

Chcete se dozvědět o pivu úplně všechno? Potom musíte zavítat do plzeňského Pivovarského muzea. Původní právovárečný dům z 15. století, ve kterém se muzeum nachází, dýchá atmosférou středověku. Dozvíte se zde vše o výrobě, způsobu podávání a pití piva od starověku do současnosti a prohlédnete si prostory, které v historii sloužily k výrobě piva – pozdně gotickou sladovnu, hvozdu, lednici, valečku, spilkou či ležácké sklepy. Starší 18 let se mohou těšit na ochutnávku piva Pilsner Urquell. Otevřeno je denně od února do prosince. (Veslavína 6, Plzeň; tel.: +420 377 235 574; www.prazdrojvisit.cz)

Do Velkých Popovic za kozlem Oldou

Pivovar ve Velkých Popovicích patří u nás nejen k nejznámějším a největším, ale také k nejkrásnějším. Pivovar nechal postavit v 70. letech 19. století kousek do Prahy v malebné vesničce Velké Popovice baron František Ringhoffer, majitel zdejšího panství, továrník a starosta Smíchova. Na prohlídce poznáte jeho příběh, seznámíte se s bo-



hatou historií i současností pivovaru a nahlédnete pod pokličku tajemství výrobního procesu piva Velkopopovický Kozel.

V historické varně z roku 1928 zjistíte, kdo je tím správným českým fachmanem. V ležáckých sklepech ti starší 18 let ochutnají pivo Velkopopo-

vický Kozel nefiltrovaný nebo jinou variantu čepovanou z unikátního výčepu. Tunelem s pivovodem dlouhým téměř 40 metrů se dostanete do budovy stáčírny lahví a sudů s plně automatizovanými linkami a s expozicemi historie pivních obalů, nakládky piva a exportu piva Velkopopovický Kozel a jeho úspěchů v zahraničí.

Na závěr se setkáte s živým maskotem pivovaru – kozlem Oldou a vrátíte se zpět do Návštěvníckého centra, jehož součástí je i Kozlí obchod s novou kolekcí dárků pro každého milovníka piva. Aktuální časy prohlídek zjistíte na uvedených kontaktech.

(Ringhofferova 1, Velké Popovice;
tel.: +420 323 683 425; www.pivovar.kozel.cz)

Za nejoblíbenějším pivem Moravy do Nošovic

Podle pohanského boha Radegasta byl pojmenován pivovar, který vyrostl v 60. letech minulého století v obci Nošovice, sedm kilometrů východně od Frýdku-Místku. Na prohlídce se na vlastní oči přesvědčíte, že pivo Radegast se vaří v Nošovicích s láskou podle tradičního receptu a z nejlepších surovin. Navštívíte výrobní provozy. Poznáte, jak se v pivovaru vyrábí slad z vybraného hanáckého ječmene. Ve varně, samém srdci pivovaru, uvidíte pivovarské pstruhy dohlížející na to, že varní voda má výbornou kvalitu. Ze speciální místnosti připomínající dřevěný sud můžete nahlédnout do ležáckého sklepa. Nebo se podíváte, jak probíhá plnění piva do lahví v plně automatizované stáčecí lince. Prohlídka je završena ochutnávku správně hořkého piva Radegast. Kromě zážitku z prohlídky pivovaru Radegast můžete potěšit sebe nebo své blízké originálním dárkem z Radegastova obchodu. Aktuální časy prohlídek zjistíte na uvedených kontaktech.

(Pivovar Radegast, Nošovice;
tel.: +420 558 602 566; www.pivovar.radegast.cz)



Vážení čtenáři, přijměte pozvání do kraje plného starobylých památek, historických měst a lidové architektury.



Přijďte objevit bohatství „zelené hranice“ našeho kraje – Šumavy a Českého lesa, kde najdete velké množství přírodních zajímavostí.

Plzeňský kraj nabízí mnoho variant pro aktivní využití vašeho volného času. Můžete jeho krásy a zajímavosti objevovat při poklidných toulkách, při golfu nebo využít mnoha cyklostezek, které protínají celý region, či v zimním období jet za poznáním bílou stopou. Milovníky historie a tajemství jistě osloví množství podzemních chodeb, krypt a jeskyní. Přijďte vyzkoušet také moderně vybavená lanová centra v našem regionu a získat jedinečné zážitky.

Pro chvíle poklidu i zábavy je pro vás připraven bohatý kulturní program nejen v samotné metropoli regionu – v Plzni, ale tradiční folklorní a společenské akce naleznete i v dalších městech a městečkách Plzeňského kraje. Vydejte se k nám za tradiční krajskou gastronomií a světoznámým pivem.

Věřím, že i ten, kdo náš kraj již navštívil, se přesvědčí, že Plzeňský kraj žije, že se vyvíjí a nabízí nesčetné možnosti sportovního i kulturního vyžití. Přeji vám mnoho krásných chvil strávených v Plzeňském kraji.

Milan Chovanec, hejtmán Plzeňského kraje

Muzeum a galerie severního Plzeňska v Mariánské Týnici



rotunda sv. Petra a Pavla ve Starém Plzenci



PLZEŇSKÝ KRAJ

Plzeňský kraj a zimní etudy

Běžecké i sjezdové lyžování na Šumavě, stejně jako ostatní sporty, by nemělo být zaměřeno pouze na výkon a čas. Mělo by sloužit k poznávání výjimečných přírodních krás.

Od poloviny prosince jsou na Šumavě připraveny lyžařské vleky i běžecké trasy tak, aby byli spokojeni všichni, kdo sem zavítají. Pokud zatoužíte po klidu, můžete se vydat bílou stopou a objevit bělostné pláně, vzduch provoněný mrazem, pohádkově vyšňořené stromy i nevšední výhledy do krajiny. To vše včetně aktivního odpočinku vám dá sílu do dalších dní. Půvab zimní Šumavy bude možná připadat vašim přátelům a známým neuvěřitelný, dokud sami neokusí.

Pro sjezdové lyžování

Většina významných sjezdovek Plzeňského kraje se nachází v Železných Rudě a jejím okolí. Největším lyžařským střediskem kraje i celé Šumavy je Sportovní areál Špičák, kde výběr denně vyžehlených sjezdovek uspokojí špičkové lyžaře či snowboardisty, stejně jako začátečníky nebo rodiny s malými dětmi. Zapomenout nesmíme ani na areál Belvédér či Samoty. Za dobrých sněhových podmínek jsou v provozu sjezdovky v Hojsově Stráži a na Javorné. V Českém lese na Tachovsku je to sjezdovka na Přimdě a na Domažlicku zase středisko Sádek u Capartic. Stále více sjezdových tratí je zasněžováno umělým sněhem (na Špičáku tak má sezona až 100 dní) a oblibu si získává i večerní lyžování na osvětlených svazích.

Pro milovníky bílé stopy

Běžkařům nabízí Šumava jednoznačně nejlepší podmínky v ČR. Pozvolná stoupání i mírné sjezdy napříč šumavskými Pláněmi v nadmořské výšce kolem 1 000 m za dobrých sněhových podmínek po celou zimu jsou zárukou vaší spokojenosti. Roztroušené horské osady pak nabízejí kvalitní servis i útulná zázemí. Síť běžeckých stop na Šumavě má okolo 450 km, z toho strojově upravovaných je



320 km. Z tradičních středisek jako Kvilda, Horská Kvilda, Modrava a Filipova Huť se můžete vydat k pramenům Vltavy, na Bučinu, Březník, Javoří pili i další úžasné místa. Ze Srní vede trasa podél Vchýnicko-tetovského kanálu na Modravu a z Prášil na Poledník, k Prášilskému jezeru nebo jezeru Laka. Dobrým tipem jsou i Brdy na Rokycansku, kde se budete pohybovat neméně krásnou i panenskou krajinou.

Sněžnice – staronový fenomén

Správa CHKO a NP Šumava nabízí v zimní sezóně (cca od ledna do března) vycházky na sněžnicích s průvodcem. Nenáročné, asi pět kilometrů dlouhé trasy si vybíráte v okolí Kvildy, Stožce, Svinných Lad a Kašperských Hor. Sněžnice vám půjčí v informačních střediscích. Během výletu vám průvodce poví o zajímavých místech, šumavské přírodě, historii dané lokality i o stopách zvěře ve sněhu.

www.turisturaj.cz

Milí čtenáři,

dovolte mi, abych vás pozval do kraje lázeňství, památek i přírodních krás. Léčivé prameny navracejí lidem zdraví po staletí. Karlovy Vary, Mariánské Lázně, Jáchymov, Františkovy Lázně a Lázně Kynžvart si oblíbila řada významných osobností jak v minulosti, tak v současnosti.

Náš region také hostí řadu významných kulturních akcí. Můžete navštívit třeba Mezinárodní filmový festival Karlovy Vary, který nabízí setkání domácích i zahraničních tvůrců. Každoročně je divácky velmi úspěšné Loketské kulturní léto, Chopinův festival v Mariánských Lázních, Chebské dvorky či Tourfilm.



Karlovarský kraj je rovněž bohatý na významné kulturní, technické i přírodní památky. Krajské muzeum v Sokolově například nově otevřelo část unikátního středověkého cínového historického dolu Jeronym, který je Národní kulturní památkou.

V horských územích, zejména v Krušných horách a částečně i ve Slavkovském lese, jsou příznivé podmínky pro zimní sporty, pro jejichž provozování jsou k dispozici sjezdovky, běžecké trati a další zařízení. Na své si u nás přijdou také golfisté, příznivci jezdeckého sportu a cyklistiky.

Věřím, že si každý z vás najde v našem kraji oblíbené místo, kam se bude rád pravidelně vracet.

PaedDr. Josef Novotný, hejtmán Karlovarského kraje



Několik tváří Muzea Sokolov

Muzeum Sokolov, p. o. Karlovarského kraje nabízí ve své pobočce **v sokolovském zámku** nově vybudovanou ukázkou zámecké **expozice zasvěcenou rodu Nostitzů**, dlouhodobým majitelům zámku v letech 1620–1945. Možné je také navštívit aktuální krátkodobé výstavy či stálou expozici zaměřenou na region Sokolovska.

Muzeum se již tradičně zaměřuje na hornictví. **V Krásné** se v prostoru historického cínového dolu Vilém **nachází Hornické muzeum**. Jsou zde zachovány těžní věž a šachetní budova, strojovna, budova dílen, vrátnice a trafostanice. Děti se mohou svězt důlním vláčkem. **V Jáchymově** je možné navštívit **Štolu č. 1** z padesátých let minulého století.

Žhavou novinkou je **Národní kulturní památka Důl Jeronym v Čisté**. Jedná se o unikátní **středověký cínový důl**, který je svědkem hornické kultury a dovednosti našich předků. V důlních prostorech se nacházejí impozantní komory z 16. století.

Aktuální informace o pobočkách, akcích a otevírací době naleznete na webových stránkách muzea.

www.muzeum-sokolov.cz
www.geopark.cz



Přijměte pozvání do historického města Loket



Celoroční provoz hradu
www.hradloket.cz

www.loket.cz



Milí čtenáři,
to, že se vám do rukou dostal magazín KAM po Česku, znamená, že aktivně vyhledáváte nová místa, kam se vypravit. Dovolte mi, abych vás při této příležitosti pozval k nám, do Ústeckého kraje, který nabízí celou řadu jedinečných míst, ať už vás zajímají spíše kulturní, či přírodní památky. U nás najdete vyžití po celý rok, v každém ročním období. V zimě jsou tu k dispozici naše lyžařské areály, které se neustále zdokonalují a připravují pro lyžaře nové a nové možnosti. Upravujeme běžkašské tratě podél celých Krušných hor, které vedou až k sousedům do Saska, s nimiž udržujeme velmi přátelskou a úzkou spolupráci. Jaro, léto a podzim jsou ideální pro turistiku a cykloturistiku po našich krásách. Máme tu Národní park České Švýcarsko, již zmíněné Krušné hory, Dolní Poohří a České středohoří. Každá z těchto destinačních oblastí má své specifické zaměření a nabízí mnoho zajímavostí, ať už jste aktivním turistou, nebo rodinou s dětmi. Díky projektu Ústeckého kraje na podporu cestovního ruchu Brána do Čech a webovým stránkám www.branadocech.cz se s jednotlivými destinačními oblastmi můžete seznámit v klidu a pohodlí svého domova a najít si ideální výlet či pobyt přímo podle svých představ. Těšíme se na vás v Ústeckém kraji.

Oldřich Bubeníček, hejtman Ústeckého kraje



Litoměřice potěší každého

Královské město Litoměřice, z jedné strany lemované kouzelnou kopcovitou krajinou Českého středohoří a ze strany druhé soutokem Labe a Ohře, se právem řadí mezi nejkrásnější města v Čechách. Představuje pomyslnou bránu, jíž vstoupíte do Zahrady Čech. Není proto divu, že do města, v němž zanechala stopy řada osobností, například král Karel IV. nebo básník Karel Hynek Mácha, každoročně míří stovky turistů.

V historickém jádru města se totiž nacházejí gotické, renesanční i barokní stavby věhlasných architektů. Prohlédněte si i vy:

- Historické jádro města s dochovaným gotickým opevněním, jež je městskou památkovou rezervací
- Hrad s expozicemi českých vín, výstavními prostory, degustační místností, stylovou restaurací a konferenčním sálem s možností pronájmu
- Městskou věž Kalich a věž katedrály sv. Štěpána s výhledem na biskupskou rezidenci

- Nově otevřenou podzemní expozici „Důl Richard v proměnách času“, jejíž součástí je i vzpomínka na oběti 2. světové války, které zahynuly v nacistické podzemní továrně Richard u Litoměřic
- Historické sklepení vinoucí se pod náměstím
- Máchovu světničku, v níž žil a tvořil básník Karel Hynek Mácha

Centrum cestovního ruchu Litoměřice, p. o.
Mírové náměstí 16/8a, 412 01 Litoměřice
www.litomerice-info.cz



Město Most stojí za návštěvu

Most bohužel dlouhá léta bojuje s předsudky týkajícími se tohoto města. Všechny mostecké patrioty to trápí a rozčiluje. A musím říci, že naprosto oprávněně. Většina těch, kteří Most osobně neznají a jsou ovlivněni jeho neblahou mediální pověstí, jsou potom mile překvapeni, když Most navštíví. Dovolte mi proto, abych vás všechny pozval do našeho města, a vy jste tak měli možnost udělat si vlastní obrázek na základě toho, že zažijete naše město takřikajíc na vlastní kůži.

Ač to možná bude některým znít neuvěřitelně, současný Most patří mezi města s největším podílem zeleně. Jeho půvab navíc umocňují kopce Českého středohoří a blízké Krušné hory. Vedle unikátní památky, kterou je přesunutý děkanský

kostel Nanebevzetí Panny Marie, jenž je dokonce zapsán v Guinnessově knize rekordů jako nejtěžší náklad vezený po kolejích, mohou turisté navštívit hrad Hněvín, který se vypíná přímo nad městem. Je třeba říci, že zde byl uvězněn a nakonec zde i zemřel proslulý podvodník a alchymista Edward Kelley, jehož zná česká veřejnost především díky dvoudílné komedii Císařův pekař a Pekařův císař.

Most mají v oblibě především vášniví sportovci a vyznačací adrenalinových sportů. Které jiné město má hipodrom i autodrom, letiště i golfové hřiště, koupaliště Aquadrom s nerezovými bazény nebo třeba krytý Areál netradičních sportů určený hlavně pro hokejbal? Zapomenout nesmím

na dráhy pro vyznačací in-line bruslení, ti se mohou prohánět na stezkách kolem jezera Matylda nebo kolem koňského závodiště. I proto se Most bude ucházet o titul Evropské město sportu. A komu to nestačí, může se podívat na dopouštěné Mostecké jezero, které svou rozlohou předčilo i proslulé jezero Máchovo.

Ing. Vlastimil Volza, primátor města

Náš tip k vaší návštěvě...

Hrad Hněvín, kde našel smrt slavný alchymista Edward Kelley.

Kostel Nanebevzetí Panny Marie, který putoval po kolejích více než 800 metrů.

Hipodrom, autodrom a letiště, kde najdete odpočinek i adrenalin.

In-line dráhy, které najdete v areálu hipodromu, Benediktu a podél jezera Matylda.

Koupaliště Aquadrom, kde si zaspportujete a načerpáte nové síly.

Jezero Matylda, kam můžete vyrazit s in-line bruslemi, kolem či běžkami a kde si užijete vodní radovánky i rybaření.

Podkrušnohorské technické muzeum, kde ochutnáte hornictví na vlastní kůži. (více na www.mesto-most.cz)

www.imostecko.cz
www.mesto-most.cz



Památník Terezín 2014

PAMÁTNÍK TEREZÍN



národní kulturní památka

Doporučené akce

28. 4. Jom ha šoa: vzpomínková akce na paměť obětem šoa konaná u příležitosti výročí povstání ve varšavském ghettu (19. 4. – 16. 5. 1943)

- začátek: 14 hod., dvůr před modlitebnou – Dlouhá 17, Terezín

- spolupořadatel: Federace židovských obcí v ČR a Terezínská iniciativa

18. 5. Výročí poslední poprav v Malé pevnosti: položení věnců na bývalé popraviště v Malé pevnosti (největší poprava v dějinách věznice byla provedena 2. 5. 1945)

- začátek: v 9 hod.

18. 5. Terezínská tryzna 2014: vzpomínková akce k uctění obětí nacistické perzekuce

- začátek: 10 hod. na Národním hřbitově před Malou pevností

- pořadatelé: Ústřední výbor Českého svazu bojovníků za svobodu, Památník Terezín

- spolupořadatelé: Ústecký kraj, město Terezín, Federace židovských obcí v ČR a Terezínská iniciativa
Po dobu konání Terezínské tryzny (cca do 12 hod.) je Malá pevnost pro veřejnost uzavřena! Po celý den se nevybírá vstupné v žádném objektu Památníku Terezín.

27. 6. Pietní akt u příležitosti poprav Milady Horákové

- začátek: 10 hod. v pamětní síni v bývalém Krankenrevieru, Malá pevnost Terezín

- ve spolupráci: s Konfederací politických vězňů ČR

21. 9. Tryzna Kever Avot: vzpomínková akce k uctění židovských obětí nacistické genocidy v českých zemích

- začátek: 11 hod. v krematoriu na Židovském hřbitově

- pořadatel: Federace židovských obcí v ČR a Pražská židovská obec

16. 10. Zpřístupnění dalších prostor bývalého kolumbária u příležitosti 73. výročí zahájení deportací Židů z českých zemí a vzniku terezínského ghetta

- slavnostní otevření: ve 14 hod.

22. 12. Pietní akt u příležitosti narození Milady Horákové (25. 12. 1901 – 27. 6. 1950)

- začátek: 9.30 hod. v pamětní síni v bývalém Krankenrevieru, Malá pevnost Terezín

- ve spolupráci: s Konfederací politických vězňů ČR

Doporučené výstavy

Vzpomínka na holokaust žije – plakáty

23. ledna – 28. února / předsálí kina v Malé pevnosti

- vernisáž: 23. ledna ve 14 hod.

Rodinný tábor

6.–31. března / předsálí kina Muzea ghetta

Dokumentární výstava Památníku Terezín k 70. vý-

ročí likvidace tzv. Rodinného tábora v Osvětimi přibližuje osud vězňů z transportů, kteří přijeli z Terezína do Osvětimi v září 1943 a byli tam zavražděni v noci z 8. na 9. března 1944.

Humanita

3. dubna – 31. května / předsálí kina v Malé pevnosti

- vernisáž: 3. dubna ve 14 hod.

Výtvarná výstava studentů SŠOS Teplice.

Mark Podwall – For these things I weep

10. dubna – 10. července / předsálí kina Muzea ghetta

- vernisáž: 10. dubna ve 14 hod.

Výtvarná výstava.

Vladimír Svoboda – obrazy & Michal Šarše – sochy

17. dubna – 30. června / výstavní prostory IV. dvora Malé pevnosti (cela č. 42)

- vernisáž: 17. dubna ve 14 hod.

Výtvarná výstava.

Michal Vystavěl – obrazy

17. dubna – 30. června / výstavní prostory IV. dvora Malé pevnosti (cela č. 41)

- vernisáž: 17. dubna ve 14 hod.

Výtvarná výstava.

„Mám se v Terezíně velice dobře...?“

14.–30. června / předsálí kina v Malé pevnosti

Výstava prací zaslanych do výtvarné soutěže

Památníku Terezín.



Podzemní transporty 1944 – obrazy ze sbírek Památníku Terezín

17. července – 31. října / výstavní prostory IV. dvora Malé pevnosti (cela č. 41 a 42)

- vernisáž: 17. července ve 14 hod.

Výtvarná výstava.

Petr Veselý – obrazy

15. července – 15. září / předsálí kina Muzea ghetta

- vernisáž: 15. července ve 14 hod.

Výtvarná výstava.

Stauffenberg a „Operace Valkýra“. Atentát na Hitlera z 20. července 1944.

10. července – 30. září / předsálí kina v Malé pevnosti

- vernisáž: 10. července ve 14 hod.

Dokumentární výstava Památníku německého odboje a Nadace 20. července 1944.

Andrew Lass – Rozjímání

25. září – 28. února 2015 / předsálí kina Muzea ghetta

- vernisáž: 25. září ve 14 hod.

Fotografie, kresby, básně.

Vzpomínka na holokaust žije – plakáty (pokračování)

1. října – 15. ledna 2015 / předsálí kina v Malé pevnosti

Vážení čtenáři, v roce 2013 jsem zval návštěvníky Libereckého kraje do hor a na hrady a zámky, ale také do Hrádku nad Nisou, kde od narození žiji. Pro rok 2014 chci upozornit na velké možnosti turistiky v příhraničí Polska, České republiky a Saská – Trojzemí, ale navíc se pochlubit novou galerií Lázně, která se otevírá na konci února 2014 v Liberci.



Oblastní galerie v Liberci se totiž přestěhovala z původního Liebiegova paláce v ulici U Tiskárny do zrekonstruované budovy Lázně na třídě T. G. Masaryka (hned naproti Severočeskému muzeu). Několikapatrová budova „Lázně“ byla postavena v letech 1900 až 1902 podle projektu vídeňského architekta Petra Paula Branga k 50. výročí nástupu na trůn c. k. mocnáře Františka Josefa I., jak je napsáno nad hlavním vstupem do objektu. Rozsáhlá rekonstrukce přišla na cca 370 milionů Kč, kraj se na ní podílel částkou 55 645 031 Kč. U objektu zůstane zachován i původní historický komín kotelny, který však bude zaslepen. Výstavní prostory se zvětší nejméně na dvojnásobek, takže například místo současných 150 obrazů jich bude moci galerie vystavit až tři sta najednou. Myslím, že novými Láznemi – galerií se bude moci Liberecký kraj chlubit široko daleko.

V uplynulém roce 2013 byl dokončen velký projekt turistické trasy Hřebeňovka – spojující atraktivní místa vrcholových partií Jizerských, Lužických a Žitavských hor. Pro milovníky pěší, lyžařské turistiky a cykloturistiky nabízíme novou, s projektem související příručku, která přináší 20 tipů na výlety po výše zmíněných horách. Jedenáct výletů vede po území České republiky, devět po německé straně hranice.

Kromě známých turistických cílů, jako je Ještěd nebo Jizerská magistrála, jsou zde prezentována i některá dosud nepříliš navštěvovaná, ale zajímavá místa, jako například zrekonstruované kapličky v okolí Tanvaldu nebo živý skanzen podstávkových domů v německé obci Waltersdorf (www.hrebenovka.cz). Připomínám, že zájemci zde naleznou jak kratší výlety vhodné pro rodiny s menšími dětmi nebo pro seniory, tak i náročnější pro zkušené horské turisty. Příjemný pobyt v Libereckém kraji.

Bc. Martin Půta, hejtman Libereckého kraje



Liberecký kraj – místo zimních radovánek!



Díky čtyřem horským oblastem – Krkonoše, Jizerské hory, Lužické hory a Ještědský hřbet – se návštěvníkům nabízejí nezapomenutelné zážitky při sjezdovém a klasickém lyžování i při zimních adrenalinových sportech.

Křížem krážem na běžkách

Zimní **Jizerské hory** jsou opravdovým lyžařským rájem. Síť pevných cest náhorní plošiny tvoří Jizerskou magistrálu, na které se udržuje cca 155 km běžeckých stop pro klasiku a bruslení. **Krkonoše jsou zase protkány sítí lyžařských tras – čeká na vás** více než 550 km upravovaných tratí. Díky pátešní Krkonošské magistrále lze přejet celé pohoří od západu na východ. **V Lužických horách** jsou tratě strojově upravovány v okolí vrchů Luž a Jedlova a obcí Polevsko, Kytlice, Prácheň, Svor a Pysk. Využít můžete i nově proznačenou trasu Hřebeňovky, která vede až do Německa.



se vydat na Ještěd, do Bedřichova, Tanvaldu, Jizerky, Albrechtic v Jizerských horách, Desné, Janova nad Nisou, Rejdic, Zásady, Josefova Dolu či Příchovic. **Z Krkonoše** se nabízí Harrachov, Rokytnice nad Jizerou, Vysoké nad Jizerou, Špindlerův Mlýn, Kořenov, Jablonec nad Jizerou, Pec pod Sněžkou, Herlíkovic, Vrchlabí, Jánské Lázně, Benecko, Paseky nad Jizerou či Vítkovice v Krkonoších.

Objevte Liberecký kraj netradičně

Kdyby bylo náhodou tradičních zimních radovánek víc než dost, nechte se zlákat adrenalinovou zábavou. Skijöring, snowtubing, snowkiting, sněžné skútry, snowjumping, snowbungeejumping, sněžnice či výlet se psím spřežením – to vše můžete zažít.

Nechte auto doma, využijte skibusy, které jezdí v Libereckém kraji, a zároveň ušetříte. Za příznivé ceny se totiž můžete dostat do středisek, jako je Liberec, Bedřichov, Harrachov, Vysoké nad Jizerou, Jablonec nad Jizerou atd. Jízdenka skibusů platí zároveň i jako skipas.

Více informací najdete na www.chcilyzovat.cz nebo na www.liberecky-kraj.cz, kde jsou navíc implementovány i webové kamery jednotlivých středisek. Zároveň je tu i odkaz na sněhové zpravodajství, které je denně aktualizováno.

Přijďte si užít zimní radovánky do Libereckého kraje!

www.liberecky-kraj.cz

Hlavní zimní střediska

V Lužických horách jsou hlavními centry Prácheň, Kytlice, Polevsko, Luž, Heřmanice, Jiřetín pod Jedlovou. Pokud zavítáte **do Jizerek**, můžete



cestou
necestou
www.liberecky-kraj.cz



Město pohádky – Jičín

Sympatického loupežníka Rumcajse zná snad každý. Vyrůstali jsme na jeho příbězích a společně s našimi dětmi máme rádi jeho večerníčkové příběhy v televizi.



Postavička Rumcajse každoročně ožívá v rámci festivalu Jičín – město pohádky. Ale i po celý rok je možné potkat se v Jičíně s Rumcajsem a jeho rodinkou. V Rumcajsově ševcovně pod věží uvidíte, jak se žilo u Rumcajsů v době, kdy byl Rumcajs ještě poctivý švec. V pohádkovém světě příběhů o Rumcajsovi se ocitnete v interaktivní Galerii Rumcajsův svět Radka Pilaře. Ti, kdo mají rádi pohyb, se mohou projít po městském okruhu Cipískovy stezky nebo se vydat dál za hranice města Rumcajsovou stezkou.

Nejenom Rumcajs, ale i další pohádkové bytosti jsou typické pro město Jičín. Jaké? To už se musíte přesvědčit sami, a proto přijměte pozvání do Jičína.

Nabídka TOP AKCÍ ROKU 2014

29. 3. 2014 Pochod Českým rájem – Putování za Rumcajsem – pochod se koná tradičně poslední sobotu v březnu ve spolupráci s městem Jičínem a zahajuje jarní turistickou sezonu na Jičínsku

23.–25. 5. 2014 Valdštejské slavnosti – představení modelu barokní komponované krajiny – interaktivní díla, trhy, astrolog, velkolepý maskarní bál v zámeckém parku s benátským ohňostrojem a mnohá další překvapení

15. 6. – 31. 8. 2014 Prodloužené víkendy – v letních měsících je každý den od čtvrtka do neděle připraven bohatý program tak, aby zájemci měli možnost strávit volné chvíle na různých místech města a jeho okolí

10.–14. 9. 2014 Jičín – město pohádky – pestrý program, který aktivně zapojí rodiny, velké i malé, zdravé i handicapované, který pobaví, potěší a jehož základem jsou tvůrčí a hravé dílny

12. 12. 2014 Divovánoce ve Valdštejské lodžii – neobvyklé pojetí příběhu o setkání Marie a Josefa, jejich cestě do Betléma a narození Ježíška, kreativní dílny na výrobu originálních dáreků a tradice, komorní koncerty a vánoční představení

www.jicin.cz
www.rumcajsuvsvet.cz
www.jicin.cz
www.valdstejskalodzie.cz



Když malí nevědí, velcí poradí...

1. Kdo může za to, že se Rumcajs stal loupežníkem?

- a) jičínský knížepán
- b) starosta Humpál
- c) Cipísek

2. Jak se jmenuje les, kde Rumcajs žije?

- a) Řáholec
- b) Kerholec
- c) Blátivec

3. Kdo je Rumcajsova žena?

- a) Hanka
- b) Manka
- c) Fanka

4. Ve kterém městě Rumcajs původně ševcoval?

- a) v Jičíně
- b) v Děčíně
- c) v Pěnčíně

? Své odpovědi nám posílejte do 15. února 2014 z www.kampocesku.cz nebo poštou na adresu redakce. Deset autorů správných odpovědí získá ceny věnované městem Jičín.



Vážení čtenáři, Královéhradecký kraj se i letos ve srovnávací anketě Místo pro život dostal na její čelní příčky. Mimo jiné i díky tomu, že stále patří k turisticky nejoblíbenějším regionům v České republice. Jeho územím prochází na jedné straně Polabská nížina, na druhé se klenou štíty Krkonoš. Návštěvníky určitě nezklame ani malebné Podkrkonoší a Orlické hory či oblast Českého ráje. Jsou zde stále hluboké lesy i malebná zákoutí řek a rybníků. Najdete zde řadu unikátních historických památek. Za všechny bych jmenoval například mé nejoblíbenější – Babiččino údolí a barokní hospital Kuks, který je podle anket agentury CzechTourism třetím nejmagičtějším místem v celé České republice.



Na své si v našem regionu přijdou milovníci aktivní dovolené. V létě na ně čekají stovky kilometrů cyklostezek a cyklotras či koupaliště a nádrže, kde je možné holdovat vodním sportům. Zimu si u nás užijí nepochybně všichni, kteří mají rádi lyžování. V Krkonoších či Orlických horách na ně každoročně čekají upravené sjezdovky i běžecké trasy. Každého jistě na výletech po regionu osloví i tradiční gastronomické speciality.

Věřím, že každý návštěvník, který do Královéhradeckého kraje zavítá, bude na svou dovolenou rád vzpomínat a často se bude do našeho regionu vracet.

Lubomír Franc, hejtman Královéhradeckého kraje



Královéhradeckým krajem na kole

Slyšeli jste o nové cyklostezce spojující východočeskou metropoli Hradec Králové s unikátní barokní památkou Kuks? Pokud ne, potom si nenechte ujít expozici Královéhradeckého kraje na 23. ročníku mezinárodního veletrhu turistických možností v regionech **Regiontour Brno 2014**.

KRÁLOVÉHRADECKÝ KRAJ

Královéhradecký kraj se v roce 2014 zaměřil na aktivní dovolenou, zejména pak na stále populárnější cykloturistiku. Od loňského září má schválenou nadregionální strategii, která definuje hlavní dálkové cyklotrasy v kraji jako Labská č. 2., Žitavská č. 14, Příhraniční č. 22 a Kladská stezka vedoucí kolem vodní nádrže Rozkoš do Polska. To, že se jedná o krok správným směrem, dokazují čísla získaná ze sčítačů na cyklostezce Hradec Králové – Kuks. Od dubna do listopadu 2013 projelo či prošlo u Kuksu 97 tisíc lidí a u Věkoš to bylo dokonce 192 tisíc.

Vystavovatelé: Královéhradecký kraj * Hradecko * město Hradec Králové * Český ráj * Krkonoše * poštovna na Sněžce * Podkrkonoší * Zoo Dvůr Králové * Kladské pomezí a Broumovsko * Orlické hory a Podorlicko * Muzeum papírových modelů Police nad Metují

Co na vás čeká: tipy na výlety krajem * mapy a další tištěné materiály o kraji * regionální produkty pěti turistických oblastí * výstava papírových modelů – workshop pro návštěvníky * doprovodný program: hudební skupina Kostitřas se sólisty Martinem Růžou a Lívií Kuchařovou a další...

Těšíme se na setkání s vámi...

www.kralovehradeckyregion.cz

Pozvání na premiéru

Výstaviště Brno: pavilon „P“ / stánek č. 108 / přízemí

Slavnostní zahájení: 16. 1. v 10.30 hod.

INFOTOUR A CYKLOTURISTIKA
XV. ročník veletrhu cestovního ruchu
www.infotourhk.cz

14. - 15. 3. 2014
(PÁTEK – SOBOTA)
Kongresové centrum ALDIS
Eliščino nábřeží, Hradec Králové

VELETRH POŘÁDA
KONGRESOVÉ CENTRUM ALDIS

PARTNER AKCE
turistika.cz

VE SPOLPŘÍPACI
HRADEC KRÁLOVÉ

MEDIÁLNÍ PARTNERI
KAM **TRAVEL**

INFO TOUR **CYKLOTURISTIKA**

XV. ročník mezinárodního veletrhu cestovního ruchu

- NEJVĚŠÍ VELETRH CESTOVNÍHO RUCHU VE VÝCHODNÍCH ČECHÁCH
- DOPROVODNÝ PROGRAM PO CELOU DOBU VELETRHU
- PŘEDNÁŠKY CESTOVATELŮ
- NOVINKA – VIDEO TRASY. PRO VYSTAVOVATELE SLEVA PŘI JEJICH REALIZACI
- VSTUP ZDARMA NA VÝSTAVU A DOPROVODNÝ PROGRAM

• 20% SLEVA Z VÝSTAVNÍ PLOCHY
PRO VYSTAVOVATELE PŘIHLÁŠENÉ DO 31. 1. 2014

• VÝSTAVNÍ PLOCHA JIŽ OD 4 000 Kč ZA EXPOZICI

Kontakt:
mancova@aldis.cz, tel.: 495 052 207
www.infotourhk.cz, www.aldis.cz

Nové Město nad Metují 2014

Vážení čtenáři, dovoluji vám, abych vás těmito řádky co nejrůzněji pozval do Nového Města nad Metují, města s bohatou kulturní historií a výjimečnou polohou v podhůří Orlických hor. Nejen to ho činí velmi atraktivním místem k bydlení i návštěvám turistů.

Historické centrum města bylo již v 50. letech vyhlášeno Městskou památkovou rezervací. Jeho součástí je Městská galerie Zázvorka s vyhlídkovou věží, Městské muzeum a **zámek rodiny Bartoň-Dobenín**. Náměstí můžete obejít romantickými uličkami zvanými Zadomí, ze kterých je nádherný výhled do údolí řeky Metuje. Nové Město nad Metují je i ideálním výchozím bodem pro pěší turistiku i cyklovýlety.

Naše informační centrum pro vás na letošní sezonu připravilo sadu propagačních materiálů, které vás městem i okolím provedou. Zavedou vás do **přírodní rezervace Peklo** na soutoku malebné řeky Metuje s říčkou Olešenkou nebo na mystické poutní místo Rokole. Jedna z tras vám nabídne procházku Klopotovským údolím s oborami, kde žijí jeleni, divočáci a další zvěř. Odtud můžete pokračovat k unikátnímu **dřevěnému kostelíku ve Slavoňově**. Na kole můžete projet celé Kladské pomezí až do polských lázeňských měst nebo do Orlických hor.



Součástí obou brožur jsou i individuální mapky pro každou trasu, tipy na občerstvení a zážitky po cestě. V případě cyklovýletů nechybí ani informace o převýšení, které cyklistům usnadní přehled o náročnosti terénu v jednotlivých úsecích. Pro snadnější orientaci po Novém Městě nad Metují jsme pro vás připravili dvojici plánek města ve spolupráci s **Tomášem Chludem**, renomovaným výtvarníkem a autorem návrhů kostýmů k seriálu České století. Všechny výše uvedené materiály jsou zdarma k dispozici v našem Městském informačním centru a v elektronické podobě na webu www.infocentrum-nmm.cz. Pokud se rozhod-

nete navštívit Nové Město nad Metují, tak věřte, že nebudete zklamaní.

Petr Hable, starosta města

Infocentrum Nové Město nad Metují
 Husovo náměstí 1225, 549 01 Nové Město nad Metují
 e-mail: info@muzeum-nmm.cz
 tel.: +420 491 472 119
 mobil: +420 731 627 741
www.infocentrum-nmm.cz
www.novemestonm.cz



foto Josef Kovářiček

Milí čtenáři,
zimní sezona v Pardubickém kraji je v plném proudu. Náš region se může pochlubit jednou z nejprudších sjezdovek v republice, kterou mohou lyžaři sjíždět v areálu Sněžník na Dolní Moravě. Tradičně oblíbená jsou lyžařská střediska také v Červené Vodě v nově spojeném zimním areálu Buková Hora – Čenkovice, běžkaře pak nadchnou udržované trasy na Hlinecku nebo ve Ždárských vrších. Novinkou je například 26 kilometrů běžeckých tras mezi Červenou Vodou a městem Králíky v oblasti Králického Sněžníku.



Příznivci památek mohou i v zimní sezoně zavítat do zámku v Cholticích, který připravuje akce pro děti, koncerty a výstavy. Světový unikát zapsaný na seznamu UNESCO jakožto nemateriální kulturní dědictví lidstva pak představují masopustní obchůzky maškar na Hlinecku. A až budete mít zimy plné zuby, můžete svému tělu dodat potřebnou energii třeba v Lázních Bohdaneč.

Pardubický kraj je však nejen krajem zážitků, ale také pardubického perníku nebo biskupické slivovice. Přijměte prosím naše pozvání a přijedte si jej vychutnat.

Martin Netolický, hejtmán Pardubického kraje



Buková hora



DESTINAČNÍ SPOLEČNOST VÝCHODNÍ ČECHY



Lázně Bohdaneč



Masopust na Veselém Kopci



Dolní Morava – Hory zážitků



Zámek Choltice

Další tipy na výlety na: www.vychodnicechy.info

Zimní bruslení v Olomouci

V rámci kampaně Česko – země příběhů, kterou pořádá agentura CzechTourism, proběhlo setkání odborné veřejnosti také v moravské metropoli na Hané. V Olomouci čeká na návštěvníky spousta atraktivit, navíc letošní zima patří bezesporu kluzišti na olomouckém náměstí.



Účastníci měli jedinečnou možnost dopoledne navštívit reprezentativní prostory Arcibiskupského paláce a poté chrám sv. Mořice, kde také dostali

odborný výklad o varhanech s hudební ukázkou od místního varhanáře Karla Martínka. Obědvalo se ve výtečné Moravské restauraci, kde se účastníci přivítali se zástupci cestovního ruchu Magistrátu města Olomouce. V odpoledních hodinách navštívili místní radnici. Tam jim byla výjimečně zpřístupněna Kaple sv. Jeronýma plná nádherných fresek. Posledním zastavením v teple byl luxusní hotel Trinity, kde měli možnost díky ochotné paní ředitelce vidět nejlepší apartmány v hotelu. Závěr patřil vánočním trhům, ochutnávce punče a především kluzišti, které se nachází na Dolním náměstí.

Olomoucké Horní náměstí mělo ve srovnání s Dolním náměstím v historii města důležitější funkci. Dodnes na něm můžeme spatřit např. původně gotickou radnici s orlojem, monumentální sloup Nejsvětější Trojice z dob baroka (od roku 2 000 památka UNESCO), kašnu věnovanou bájnému zakladateli města – G. J. Caesarovi, či starobylé paláce tehdejších významných měšťanů a šlechticů. V době adventu jsou si ale obě hlavní olomoucká náměstí rovna. Na obou místech se rozprostírá

Horní náměstí



jeden z nejkrásnějších vánočních trhů v ČR. Horní náměstí sice zdobí vánoční strom, Dolní náměstí ovšem hostí oblíbenou atrakci – kluziště pod širým nebem s půjčovnou bruslí.

V turistickém informačním centru, které se nachází v historickém podloubí u historické radnice, si turisté mohou zakoupit v neobvyklém automatu typické Olomoucké tvarůžky. Otevírací doba centra je denně od 9.00 do 19.00 hod. 7 dní v týdnu. Setkání v adventní Olomouci bylo báječným zážitkem a příjemným zpestřením předvánočního času.

Karolina Volková

www.olomouc.eu
www.kampocesku.cz

Ústí nad Orlicí vás srdečně zve

Vážení čtenáři, dovolte mi pozvat vás do podhůří Orlických hor, do města, jehož historie se začala psát již v druhé polovině 13. století. S němými svědky dob dávno minulých ve stylu baroka, empíru, secese, funkcionalismu či lidové architektury se setkáte doslova na každém kroku.

Jedinečnou atmosféru města můžete okusit při nejružnějších kulturně-spoolečenských akcích, které pořádáme. Za zmínku jistě stojí „Kocianova houslová soutěž“ mladých houslistů, každoroční multižánrová akce pro všechny generace „Město v pohybu“ nebo „Ústecký advent“ provoněný kouzlem Vánoc. Město nabízí také mnoho volnočasových aktivit. Například ve sportovním areálu, v městském aquaparku, na mnoha stezkách pro cyklisty a in-line bruslaře nebo v areálu aktivní turistiky v Cakli. Přestože je mnohem víc toho, co si vám mohou dovolit nabídnout, bude nejlépe, když se přijedete přesvědčit sami.

Petr Hájek, starosta města



Pozvání do města...

Návštěvníci města se mohou v roce 2014 těšit na nový „Turistický poznávací okruh města Ústí nad Orlicí“. V rámci projektu bude vyznačena zhruba třináctikilometrová trasa s dvanácti zastaveními na zajímavých místech. Zavede vás například k sportovnímu areálu, k tábořišti Cakle, k rozhledně nad městem, k Hernychově vile nebo ke kostelu Nanebevzetí Panny Marie. S orientací na trase vám pomůže nově vydaná mapa s vyznačeným okruhem nebo mobilní elektronický průvodce. První turisté budou moci okruh absolvovat již v červnu.

Zimní pozvání...

▪ 52. ročník mezinárodního závodu žákovských kategorií ve slalomu a obřím slalomu SKIINTERKRI-TERIUM 2014 se uskuteční ve dnech 24.–25. ledna.



foto © David Taneček

▪ K zimnímu výletu na rozhlednu a turistickou chatu na Andrlově chlumu můžete využít strojově upravovanou běžeckou trasu.

Na shledanou v Ústí nad Orlicí!

Turistické informační centrum
Sychrova 16, 562 24 Ústí nad Orlicí
tel.: +420 465 514 271
e-mail: ic@muuo.cz
www.ustinadorlici.cz



Turistický pranostikon 2014

Pranostiky, předpovědi počasí a turistika dávají do souvislostí roční období, meteorologické jevy, světce, tradice i předpovědi. To vše dohromady na základě dlouhodobé lidské zkušenosti s přírodou. Má to ale háček. Vlivem změny klimatu dochází následně ke změnám počasí a příroda reaguje a pravdivost pranostik se vytrácí. Proto pro vás máme návrhy změn, jež jsou dostatečně poplatné době, ve které žijeme.

leden

Na svatého Severína věší se maso do komína.

výklad: musím koupit nový mrazáček
Ve dne jas, v noci mráz.

výklad: dokoupit uhlí na topení
Je-li teplo v lednu, sahá bída ke dnu.

výklad: konečně ušetříme, nastává čas výletů za výprodeji

únor

Únor bílý, pole sílí.

výklad: ceny pozemků stoupají
V únoru-li vítr neburácí, jistě v dubnu krovy kácí.

výklad: čas sjednat novou pojistnou smlouvu na dům
Když záhy taje, dlouho neroztaje.

výklad: zimní sezona se vydaří

březen

Březen bez deště, duben bez trávy.

výklad: v žádném případě nevysévat konopí
Březen kožich stáhl, duben po něm sáhl.

výklad: čas na charitu, prohrábnout šatník a zásobit diakonii
Hřmí-li v březnu, v máji sněží.

výklad: květnová dovolená na sněhu, nejlépe se slevou

duben

Bohaté stromů květy v dubnu, mnoho ovoce v létě.

výklad: nakupte konzervované ovoce, na podzim zdraží
Panská láska a dubnový sníh za mnoho nestojí.

výklad: nevhodný čas k jednání s úřady
Na svatého Jiří vylézají hadi a štíři.

výklad: na předjarní výlety ne bosky

květen

V máji hřímoty nedělají trampoty.

výklad: neodmlouvejte policii, pravda bude dražší
Až přijde máj, vyženeme kozy v háj.

výklad: řidiči, pozor, oteplilo se, věnujte se řízení
Večerní májové rosy hodně úrody nosí.

výklad: čas podvečerních výletů pro zamilované

červen

Na svatého Jana otvírá se létu brána.

výklad: za samé jedničky prázdniny u babičky
Červnové večerní hřmění, ryb a raků nadělení.

výklad: rybáři, noste s sebou k vodě hromosvod
Často-li se v červnu hrom ozývá, kalné léto potom bývá.

výklad: volte domácí dovolenou, prší tu levněji než v cizině

červenec

Co červenec neuvaří, srpen nedopeče.

výklad: Babica a Pohlreich na živo
Svatá Markyta hází srpy do žita.

výklad: zaplatit kombajnérům, hrozí stávka
Když dne ubývá, horka přibývá.

výklad: zkontrolujte stav vaší klimatizace

srpen

Svatý Bartoloměj krátí odpoledne.

výklad: vláda zruší letní čas
Když je v srpnu ráno hodně rosy, mají z toho radost vosy.

výklad: na výlety si vezměte repelent
Moc hub srpnových, moc vánic sněhových.

výklad: houbaři, nakupte sněhové řetězy

září

Svatý Václav hady sklízí.

výklad: pozor na nesklizené štíry

Svatá Ludmila deštěm obmyla.

výklad: pozvánka do lázní
Zářjovná slota – hrstka deště, fůra bláta.

výklad: čas pro výlety na hrady a zámky

výklad: čas pro výlety na hrady a zámky

říjen

Když v říjnu časně sněží, dlouhá zima bude stěží.

výklad: prodejte lyže a kupte si předplatné do divadla
Po teplém září zle se říjen tváří.

výklad: kdo seje vítr, sklízí bouři
Svatý František zahání lidi do chýšek.

výklad: pozvánka na výlet do skanzenu

výklad: pozvánka na výlet do skanzenu

listopad

Když krtek v listopadu ryje, budou na Vánoce lézat komáři.

výklad: nekupujte vánoční dárky na dluh, nemusíte je splatit
Když začátkem listopadu sněží, mívá sníh pak výšku věží.

výklad: silničáři utratí více za polskou sůl na silnice
Jaký listopad, takový březen.

výklad: nevypalujte meze, nepalte listí, dokud vás nepojistí

výklad: nevypalujte meze, nepalte listí, dokud vás nepojistí

prosinec

Hřmění v prosinci přiláká silné větry.

výklad: čochka a hrách na vánočním stole
Studený prosinec zvěstuje úrodný rok.

výklad: v lednu zdraží pohonná hmota a energie
Svatá Lucie noci upije a dne nepřídá.

výklad: Lucie v noci popije a den nemaká

výklad: Lucie v noci popije a den nemaká

Vážení čtenáři, cestování rozšiřuje obzory. Pokud jde o Vysočinu, existují na ní tisíce pohledů, které nabízí nejen krásy přírody, architektury, ale i nová lidská přátelství navázaná na cestách. Vysočina je nevyčerpatelný zdroj inspirace, jak strávit příjemnou regenerační, rodinnou i aktivní dovolenou. Snad každý, kdo se rozhodl cestovat a překročit hranice své obce i kraje, si položil otázku – kam a proč pojedete? Cestujeme, abychom zažili a poznali něco nového, abychom měli hezké vzpomínky, dokázali něco, co jiní nedokázali, nebo si prostě jen odpočinuli. Moje dva osobní tipy na příjemnou dovolenou na Vysočině jsou...



Začátek roku 2014 bude na Vysočině ve znamení Her VI. zimní olympiády dětí a mládeže. Ve dnech 19.–24. ledna proběhne v pěti městech (Havlíčkův Brod, Nové Město na Moravě, Jihlava, Velké Meziříčí a Žďár nad Sázavou) jedna z největších zimních mládežnických akcí tohoto roku. Tento sportovní svátek chápeme jako možnost ukázat České republice, že Vysočina má i v zimě kvalitní sportovní zázemí, jež je vhodné nejen pro rekreační sporty, ale umožní vyniknout i talentovaným teenagerům.

Tři roky byl pro veřejnost uzavřen Zámek Třebíč. Důvodem byla generální rekonstrukce objektu i expozic. Čtyři nové prohlídkové trasy Muzea Vy-

sočiny, které zde sídlí, přibližují přírodní bohatství Třebíčska, klášterní historii areálu, upozorňují na poslední majitele zámku Valdštejny i na trebičské betlémy. Kraj Vysočina v Třebíči uskutečnil svůj historicky největší projekt zaměřený na regionální muzejnictví, na nějž se podařilo získat více než 160 milionů korun z ROP Jihovýchod. Nečekejte ale klasické muzejní expozice. Ty trebičské využívají interaktivní prvky včetně infopointů s dotykovými obrazovkami; na několika místech je návštěvníkům nabídnuta velkoplošná projekce, expozice překvapuje i autentickým zpěvem mnichů nebo zvuky zvířat.

A ještě doporučení pro nerozhodnuté: Pokud se nebudete striktně držet předem naplánovaných tras a občas si dovolíte udělat krok stranou, zvu vás k výšlapu na nejvyšší vrchol Vysočiny – na Javořici. Z výšky 837 metrů tak budete mít Čechy i Moravu jako na dlaní!

MUDr. Jiří Běhounek, hejtmán Kraje Vysočina



Žďár nad Sázavou

Žďár nad Sázavou leží v překrásné přírodní scénérii Chráněné krajinné oblasti Žďárské vrchy. Osada Žďár vznikla při cisterciáckém klášteře roku 1252. Kardinál František z Dietrichsteina povýšil roku 1607 městečko Žďár na město, udělil mu nová privilegia a nový znak. Dnešní dynamicky se rozvíjející město má podobu moderního střediska regionu. S památkou UNESCO (1994) a jako východisko do nejkrásnější části Českomoravské vrchoviny je stále více vyhledávaným turistickým cílem.

Informační a turistické centrum, Stará radnice
nám. Republiky 24, Žďár nad Sázavou, 591 31
tel.: +420 566 628 539
e-mail: ticzdarns@seznam.cz
www.zdarns.cz



Informační a turistické centrum ŽDAS – Zámek
www.zamekzdar.cz

Vážení čtenáři, dovoluji mi, abych Vás co nejsrdečněji pozval do Jihlavy!

Na rok 2014 jsme připravili novinku – **jihlavské naučné stezky**. Pro návštěvníky jsou připraveny hned tři: naučná stezka Hudební osobnosti Jihlavy, Pivovarská naučná stezka a naučná stezka Jihlavská pevnost. Během procházky historickým centrem města se seznámíte s bohatou hudební tradicí, prostředím města formovalo významného hudebního skladatele Gustava Mahlera, který zde patnáct let žil, poznáte příběh významného řemesla – sladovníctví a právovárečného pivovarnictví a řadu zajímavostí se dozvíte i o vývoji opevnění města, které mnohokrát zachránilo obyvatele před útoky nepřátel.

A pokud se o Jihlavě budete chtít dozvědět ještě více, doporučujeme nový animovaný film **O Ježkově – O Jihlavě**. Věděli jste, že Jihlava má jako jediné město ve vesmíru ve znaku ježka? Tedy dva ježky. Ve filmu se dozvíte jak důležitou roli při rozvoji města měli a jaké další nevidané události následovaly.

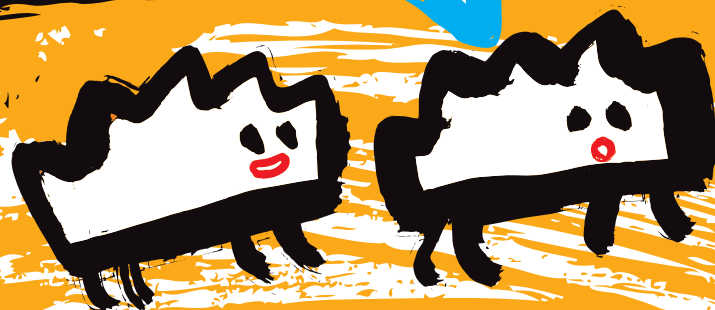
Neváhejte a přijďte do Jihlavy, města ježků!

Jaroslav Vymazal, primátor statutárního města Jihlavy

www.visitjihlava.eu

Jihlava

PŘIJEĎTE
DO
JIHLAVY!



Vážení čtenáři, nehledejte jinde kraj s nabídkou větší pohostinnosti, kde máte také možnost poznat excelentní kulturní a historické památky, odpočinout si, nebo si naopak užít adrenalinovou zábavu.



Začneme skvosty, které jsou pod ochranou UNESCO: krajina Lednicko-valtického areálu, funkcionalistická vila Tugendhat v Brně, biosférické rezervace Dolní Morava a Bílé Karpaty či nehmotné památky – jízda králů a tanec verbuňk i dalších sedm takovýchto památek v dosahu do 100 km od Brna.

Kdo by nechtěl vidět na vlastní oči místa a památky evropských dějin od pravěku do nedávné doby – Věstonická venuše lovců mamutů pod Pálavou, vojenská ležení Římanů, velkomoravská hradiště Mikulčice a Pohansko, památky na napoleonské období spojené zejména s bitvou tří císařů u Slavkova, funkcionalistický komplex brněnského výstaviště vybudovaný v roce 1928 pro Výstavu soudobé kultury v Československu.

To vše včetně přírodních skvostů, jako jsou jeskyně a propasti Moravského krasu, skalní terény Pálavy či Národní park Podyjí, můžete bezpečně navštívit, projít či projet díky husté síti kvalitně značených peších tras a cyklotras.

A kde jinde mohou lépe chutnat moravská vína než ve vinných sklepech slunné, na folklor bohaté a pohostinné jižní Moravy.

Mgr. Václav Božek, CSc.,
náměstek hejtmana Jihomoravského kraje

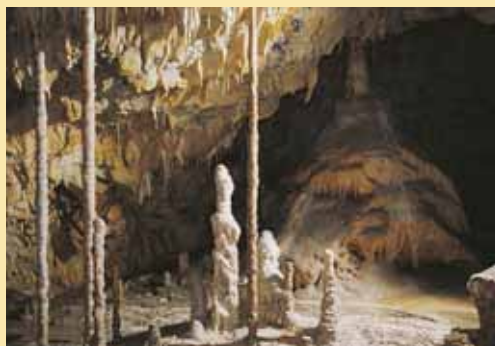


Zažijte zimu tak trochu jinak:

Co třeba v podzemí, anebo u vína? Nebo si vychutnejte obojí...

Moravský kras

Celoročně jsou v provozu (kromě 138 m hluboké propasti Macocha) Punkevní a Sloupsko-šošůvské jeskyně. Zlatým hřebem je plavba na lodích po hladině podzemní říčky Punkvy a prohlídka Masarykova dómu, jedné z nejkrásnějších jeskynních prostor v Moravském krasu. Vzhledem k celoročně konstantní teplotě je jejich návštěva vhodná i v zimním období. Výhodou je, že se vyhnete davu turistů, který je zde v hlavní sezoně. Výchozím místem je Skalní mlýn, odkud se k Punkevním jeskyním dostanete pěšky nebo ekologickým silničním vláčkem. K hornímu okraji propasti Macocha můžete využít jedinou kabinovou lanovku na jižní Moravě. Celoročně je otevřena i jeskyně Výpustek s labyrintem temných chodeb a domů vytvořených ponorovou činností Křtinského potoka. Navštěvovali je již v 17. století mastičkáři, kteří zde nacházeli kosti pravěké zvěřiny.



Brněnské podzemí

Jen několik měst v České republice se může pochlubit tak výjimečným fenoménem, jako je rozsáhlý labyrint podzemních chodeb, tunelů, štol, krypt a sklepů. V první etapě zpřístupnění brněnského podzemí byl Mincmistrovský sklep na Dominikánském náměstí. V druhé etapě byly zpřístupněny prostory rozsáhlého Labyrintu pod Zelným trhem. Třetí etapa byla událostí středoevropského rozměru, neboť veřejnosti byl v červnu roku 2012 představen jeden z nejzajímavějších objevů z poslední doby –

nález padesáti tisíc lidských ostatků v kostnici pod kostelem sv. Jakuba.

Znojenské podzemí

Spletitá soustava podzemních chodeb budovaná od 13. do konce 17. století má délku téměř 25 km. Původně sloužila k uskladňování zemědělských produktů, vína a piva, ale i jako úkryt v neklidných dobách. Přístupný je necelý 1 km. Prohlídka je doplněna ochutnávkou vína firmy Znovín Znojmo a malou expozicí loutek firmy Mašek Znojmo.

„Vinařské“ podzemí

V podzemí může být v zimě velmi příjemně, a to nejen díky teplotě mnohdy vyšší než venku, ale také při degustaci dobrého moravského vína. Historickými sklepními labyrinty se může na jižní Moravě pochlubit mnoho vinařství a vinných sklípků. Stačí si jen vybrat na www.wineofczechrepublic.cz.

Lázně

Spojení příjemného se zdravím prospěšným nabízí jihomoravské lázně v Hodoníně a Lednici. Místní léčivá jodobromová voda se využívá zejména k léčbě onemocnění pohybového aparátu a kardiovaskulárního systému. Je zde zajištěna léčba předoperačních a pooperačních stavů i poúrazová rehabilitace atd. Navíc zde můžete ochutnat místní speciality a víno. Okolím Lázní Lednice nabízí příjemnou procházku po zámeckém parku, který neztrácí své kouzlo ani v zimě.



Jihomoravský kraj

Ucelenou turistickou nabídku jižní Moravy najdete na veletrhu Regiontour Brno v pavilonu P, stánek č. 050, na veletrhu Slovakiatour Bratislava v hale B2, stánek č. 405, a na Holiday World Praha ve Střední hale Průmyslového paláce, stánek č. 201.

www.jizni-morava.cz

Pohodový aquapark jen 14 km z Brna



Novinka roku 2014
Nová a prostornější parní lázeň

fitness centrum

vodní svět

restaurace

relax centrum

POUKAZ
na vstup **2** ZA **1**
CENU

Akce platí do 30. 6. 2014
pro vstup do aquaparku
nebo fitness

Kuřim, Blanenská 1082, telefon: 541 420 240,
www.wellnesskurim.cz

Kam po Česku

Pozvánka do Znojma



Vážení přátelé,
držíte v rukou magazín Kam po Česku a já bych vás rád pozval právě do Znojma, do královského města, které se právem pyšní titulem Historické město roku 2010. Znojmo je město s bohatou historií, proslavené výrobou okurek a pěstováním vinné révy a ovoce. Znojemští vinaři si již vydobyli své postavení mezi nejlepšími vinaři v České republice, a proto věřím, že i turisté časem ocení také jeho historickou hodnotu a Znojmo se stane vyhledáva-

nějším místem pro výlety a dovolenou, a to nejen za vínem, ale i architekturou, přírodou a novým adrenalinovým podzemím.

Přijedte do Znojma na pohodovou rodinnou dovolenou. Určitě se vám tu bude líbit.

Vlastimil Gabrhel, starosta Znojma

www.objevteznojmo.eu





Hodonín – město vína a tradic

Přijměte naše srdečné pozvání na jihovýchod Moravy, do města vína, historických událostí i folklorních tradic – do Hodonína.

Město leží v Dolnomoravském úvalu na pravém břehu řeky Moravy, přímo na hranicích se Slovenskou republikou. Se svými více než 25 tisíci obyvateli patří mezi největší města jihovýchodní Moravy. Městská práva získal Hodonín v roce 1228 za královny Konstancie Uherské, manželky Přemysla Otakara I. Při procházce městem si na Masarykově náměstí prohlédnete barokní kostel sv. Vavřínce a radnici z roku 1904 ve stylu norimberské secese. Vydat se můžete do Masarykova muzea umístěného v prostorách barokního zámku s ojedinělou expozicí věnovanou nejslavnějšímu hodonínskému rodákovi T. G. Masarykovi. Obdivovat můžete také budovu Galerie výtvarného umění, v níž se zajímavě prolínají prvky místní lidové architektury se secesním stylem. Nenechte si ujít prohlídku Muzea naftového dobývání a geologie, které dokumentuje bohatou historii naftového průmyslu na Hodonínsku. Město a jeho okolí svým rovinatým terénem přímo vybízí k cykloturistice, krásy okolní přírody si můžete prohlédnout také z paluby lodi Konstancie, která kotví v hodonínském přístavišti U Jezu. Rádi vás přivítáme na některé z tradičních akcí města, jako jsou **Slavnosti Vodního království (květen)**, **Svatovavřínecké slavnosti (srpen)** nebo **Svátek vína (září)**. Tyto události vám v rámci bohatého programu umožní lépe poznat náš kraj, zvyky a samozřejmě také naše vynikající víno.

Veškeré informace o městě a připravovaných akcích najdete na www.hodonin.eu.

Informační centrum
města Hodonína
Národní třída 36
tel.: +420 518 351 437
e-mail: info@muhammadin.cz



TEZA Hodonín

TEZA Hodonín je příspěvková organizace, která provozuje a spravuje tělovýchovná a sportovní zařízení města.



K největším a nejvíce navštěvovaným sportovním zařízením v Hodoníně patří letní koupaliště, které se rozlohou areálu 24 500 m², bohatým zázemím a množstvím vodních atrakcí (k dispozici jsou tři bazény – dětský, rekreační a víceúčelový) řadí mezi největší v republice.

Mimo letní období je možno navštívit krytý plavecký bazén. Celoročně jsou k dispozici další sportovní zařízení – zrekonstruovaný zimní stadion, sportovní areál Červené domky, moderní víceúčelová sportovní hala a venkovní víceúčelová hřiště.

TEZA Hodonín,
příspěvková organizace
Tyršova 3588/10
695 01 Hodonín
tel.: +420 518 344 804
www.teza-hodonin.cz



Lázně Hodonín

Máte chuť utéct od každodenního shonu a stresu? Potřebujete zregenerovat tělo, zlepšit kondici či vyléčit nemoci v podobě bolavých zad a kloubů pomocí mořské vody a vzduchu? Zajedte si do Hodonína! Léčí tu mořskou vodou, jejíž stáří přesahuje 15 milionů let.

Lázně Hodonín, moderní lázeňské zařízení s profesionální péčí a kvalitou služeb, které ocení i náročnější klientela, jsou situovány do klidové zóny malebného parku. Specializují se na léčbu pohybového ústrojí, cévního systému a neurologických potíží. Kromě lázeňské péče hrazené zdravotními pojišťovnami nabízí lázně množství samoplátek pobytových balíčků se zaměřením na relaxaci, rekondici i prevenci. Pro své klienty pravidelně připravují bohaté kulturní a cestovní zážitky. V Lázních Hodonín se snoubí moře, slunce, víno a zdraví.



V roce 2014 doporučujeme:

- 22. února – Lázeňský fašank
- 3. května – Lázeňský kulturní koktejl
- 20. června – Oslny 35. výročí Lázní Hodonín
- 20. září – Lázeňské vinobraní

Lázně Hodonín
Městská 140
Hodonín 695 04
tel.: +420 518 395 501
e-mail: info@laznehodonin.cz
www.laznehodonin.cz



Zoo Hodonín

Kdo zavítá do Zoo Hodonín, ocitne se v malebném, útulném zařízení na kraji lužního lesa zvaného Důbrava. Procházkou po příjemné rovině je tam k vidění až 760 zvířat ve 195 druzích. Vedle pestré palety kopytníků lze obdivovat vzácného tygra ussurijského nebo pár rozkošných mláďat lva jihoafrického se smetanovou srstí, který je v rámci ČR unikátem, nebo skupinu šimpanzů, surikat či kočkodanů zelených. Atrakcí jsou i bohaté expozice ptáků a ryb nebo paryba v podobě žraloka černoploutvého.

- Otevřeno denně po celý rok.
- 760 kusů zvířat ve 195 druzích.

„Do světa zvířat na kraji Důbravy...“



Zoologická zahrada Hodonín
U Červených domků 3529
695 01 Hodonín
www.zoo-hodonin.cz



Vážení čtenáři,
Moravskoslezský kraj je historicky průmyslovým krajem a tuto tradici se snaží návštěvníkům přiblížit i dnes. Může se chlubit ojedinělými komplexy historických továren, dolů, manufaktur i pivovarů. Proto kraj sestavil tzv. TECHNOTRASU, na které se nachází zatím dvanáct unikátních technických atraktivit, které v létě nabízí zájemcům řadu kulturních akcí. Hlavními taháky je například Dolní oblast Vítkovic, Důl Michal, Hornické muzeum Landek, Muzeum Tatra Kopřivnice, Vodní mlýn Wesselský, Hasičské muzeum v Ostravě nebo Pivovar Radegast v Nošovicích.



i každoroční soutěž Jak šmakuje Moravskoslezsko o nejlepší regionální recept. Letos na podzim jsme vyhlásili první ročník soutěže Šmakšéf o nejlepšího amatérského kuchaře. Tři lázeňská místa – Darkov, Klimkovice a Karlova Studánka – nabízejí návštěvníkům nejen lázeňské procedury, ale i pobyt v krásném prostředí.

Miroslav Novák, hejtman Moravskoslezského kraje



Dalším lákadlem pro turisty mohou být turistické stezky a hipostezky, pro milovníky adrenalinu je k dispozici Moravskoslezský singltrek na Bílé v Beskydech, který jsme otevřeli letos. Rodiny mohou lyžovat v Beskydech, Jeseníkách i v jejich podhůří, pro běžkaře jsou připraveny lyžařské běžecké tratě s potřebnou infrastrukturou, ať už jde o odpočívadla, mapy, směrovky i webkamery. Kraj pořádá každoročně běžecké závody Pohár Beskydské magistrály, na které v létě navazuje Pohár Beskydské magistrály pro cyklisty.

Moravskoslezský kraj má co nabídnout i milovníkům gastronomie. Našimi partnery je patnáct skvělých restaurací, ve kterých pořádáme gastronomické večery a akce pro veřejnost. Populární je



Putování za moravským vínem

Město Valtice na jižní Moravě se může pyšnit zajímavou turistickou atraktivitou zaměřenou na vinařství – Valtickým Podzemím. Hlasující veřejnost rozhodla o tom, že valtický labyrint chodeb a sklepů se stal vítězem soutěže TOP VINAŘSKÝ CÍL 2013. Valtické Podzemí je turisticky velmi vyhledávaným cílem spjatým s vinařstvím a vinařskou turistikou.

Ve čtvrtek 28. 11. 2013 se v jednom z mnoha turistických cílů zaměřených na vinařství, ve Valtickém Podzemí, uskutečnilo setkání milovníků dobrého vína a vinařské turistiky. Valtické Podzemí, jehož provozovatelem je Vinařství Chateau Lednice, a. s., nebylo za místo press tripu zvoleno jen tak náhodou. Město Valtice se může chlubit nejen tím, že valtický zámecký areál je součástí komplexu, jenž je zapsán na seznamu světového dědictví UNESCO, ale také tím, že jedna

jeho turistická atraktivita, Valtické Podzemí, se stala vítězem celostátní soutěže TOP VINAŘSKÝ CÍL 2013. O výsledcích soutěže pořádané Vinařským institutem rozhodovali samotní návštěvníci, kteří dali najevo, který turistický cíl zaměřený na vinařství je pro ně ten TOP. Návštěvníci moravských a českých vinařství a dalších poskytovatelů vinařské turistiky měli možnost ovlivnit výsledky v průběhu měsíců září a října na internetových stránkách soutěže.

KAM na výlet

★★★

Penzion

U Křivého psa

*Romantický penzion
vybavený dobovým nábytkem*

**10 min. Beskydy ★ 15 min. Ostrava
30 min. Polsko**

www.krivypes.cz
Tel., Fax: 558 63 63 61
Frýdek-Místek

Čím je Valtické Podzemí unikátní? Jedná se o historický soubor 11 vinných sklepů a chodeb, jejichž současná celková délka tvoří necelých 800 metrů pod různou úrovní povrchu země. Existence spleťtých labyrintů chodeb a sklepů je doložena již v roce 1289 a jeho historie je spjata s klášterem minoritů. Podzemí si mohou návštěvníci prohlédnout v každém ročním období, v létě se může stát příjemným útočištěm před horkými dny, naopak na podzim si mohou návštěvníci naplno užít podzemní atmosféru v prostorách, v nichž se snoubí výtečná vína s historií místa. Podzemí bylo pro veřejnost poprvé zpřístupněno v květnu roku 2008, celkovou rekonstrukcí procházelo od roku 2005.

Marie Kulinkovská

www.valtickepodzemi.cz
www.kampocesku.cz



Lucie Konášová

Špačkoví v síti času

Neobyčejné prázdniny se dají prožít i v tom nejo-
byčejnějším městečku. Stačí k tomu jedna bláznivá
rodinka s desetiletým klukem Matějem a začnou se
dít věci, až se otřásá vesmír v základech. Co všech-
no se stane, když se Matěj dostane do tajuplného
Zásvětí – Úřadu pro evidenci životů všech smrtelní-
ků? A jaký poprask vypukne, když Matěj s pomocí
modrovlasé holčičky, dcery ředitele Garibaldiniho,
začne popravovat mládí svých rodičů a snaží se
jim splnit jejich sny? Odpovědi na tyto otázky na-
leznete v publikaci Špačkoví v síti času.

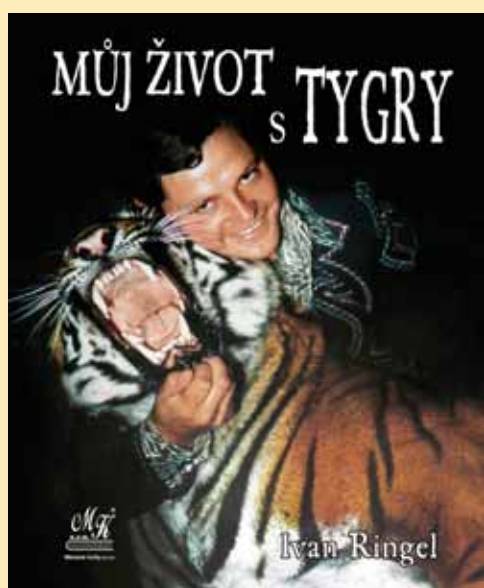
Cena: 299 Kč

- ?** Víte, který herec ztvárnil ředitele
Garibaldiniho v seriálu Špačkoví v síti času?
a) Tomáš Hanák
b) Pavel Zedníček
c) Miroslav Táborský

**Pokud ano, napište nám do 15. února 2014
z www.kampocesku.cz nebo poštou na adresu
redakce. Tři autoři správných odpovědí obdrží od
Edice ČT publikaci Špačkoví v síti času.**

**S námi máte výběr!**

**Knihy z Edice ČT zakoupíte v běžné obchodní
síti nebo v internetovém knihkupectví České
televize www.ceskatelevize.cz/eshop.**



Ivan Ringel

Můj život s tygry

Koho z nás by v životě napadlo vlézt do tygří klece či
se přímo skamarádit s tygry, a to tak, že by nás vzali
za svého vůdce? Ivanu Ringelovi se láska k tygrům
stala nejen jeho celoživotním posláním a koníčkem,
ale také celoživotním smyslem jeho života. Kdo jiný
než on, který má na svém kontě tři světová prvenství
v drezúře kočkovitých šelem – jako první na světě
dokázal strkat hlavu do tygří tlamy, jako první na
světe dokázal secvičit společně cirkusové vystou-
pení tygrů s hrochem a jako první na světě dokázal
naučit tygra vozit se na hřbetě hrocha, by dokázal
napsat o svém pestrém a nevšedním životě pouta-
vou knihu. V publikaci Můj život s tygry, která se čte
jedním dechem, naleznete množství dobových foto-
grafií, kterými přímo vstoupíte do cirkusové manéže.

Cena: 399 Kč**www.mestskeknihy.cz**

Monika Brýdová

Hrajeme si s FIMO hmotou

Kreativní kniha Hrajeme si s FIMO hmotou před-
stavuje další techniky a postupy, nápadité výrobky
a nepřeborné množství inspirace. Ve zbrusu nové
knize Moniky Brýdové naleznete mnoho nových
postupů, které jsou opět srozumitelně vysvětleny
krok za krokem a jsou doprovázeny bohatou foto-
grafickou přílohou. Samozřejmě nechybí ani popis
základních materiálů a pomůček, které k práci po-
třebujete. **Cena: 249 Kč**

www.albatrosmedia.cz

- ?** Víte, co je FIMO?
a) textilní látka
b) polymerová hmota
c) druh dřeva

**Pokud ano, napište nám do 15. února
z www.kampocesku.cz nebo poštou na adresu
redakce. Tři autoři správných odpovědí obdrží
publikaci Hrajeme si s FIMO hmotou.**



Jiří Fröhlich a Jaroslava Pixová
**Stará Otava mezi
Strakonícemi a Pískem**

Dostává se nám do rukou kniha Stará Otava mezi
Strakonícemi a Pískem, jež popisuje 28 km dlouhý
úsek střední Otavy. Autoři poukazují na nejstarší
osídlení kolem řeky, na rýžování zlata či provoz vo-
roplavby, ale také na brody, přívozy a mosty. Pub-
likace také popisuje historii sedmnácti mlýnů, pro
něž byla voda nezbytným a nejlevnějším zdrojem
energie pro pohon strojů, z nichž je již devět zanik-
lých. Kniha tak navazuje na publikaci Stará Otava
mezi Pískem a Zvíkovem.

Cena: 269 Kč**www.nakladatelstvi-blanice.webnode.cz**



= Jeseníky

+ Střední Morava

Zimní dovolená v Olomouckém kraji

Vážení čtenáři,
rád bych vás pozval
k návštěvě Olomoucké-
ho kraje a alespoň krátce
vám představil naši pes-
trou nabídku zimních aktivit. Věřím, že návštěva
našeho kraje pro vás bude opravdovým zážitkem,
jste srdečně vítáni.

Ing. Jiří Rozbořil, hejtman Olomouckého kraje



Jeseníky

Zima každoročně láká do Jeseníků lyžaře a snowboardisty, aby vyzkoušeli rozmanitou nabídku služeb moderních lyžařských center, která skýtají upravené sjezdovky, večerní lyžování, lyžařské školy, půjčovny lyžařského a snowboardového vybavení, ale i další lákavé atrakce. Také běžkaři si přijdou na své díky bezpočtu udržovaných běžeckých stop. Aktuální údaje z lyžařských areálů, o dostupnosti skibusů, upravených běžeckých trasách či další podrobnosti naleznete na www.navstivtejeseniky.cz.



Mimo zimních radovánek Jeseníky nabízejí i řadu sportovních a kulturních zařízení, ve kterých si užijete zábavu a pohodu. K dispozici jsou také služby místních lázní a wellness center. Ze zajímavostí Jeseníků jistě stojí za návštěvu Přecherpací vodní elektrárna Dlouhé Stráně, která je divem Olomouckého kraje, nebo jedinečná výroba ručního papíru a muzeum papíru ve Velkých Losinách.



Střední Morava

Střední Morava je turisticky zajímavým regionem v každém ročním období. O nové poznatky vás obohatí celá řada kulturních zařízení – galerie, divadla či muzea, pro odreagování poslouží místní kina a kluby. Dopřejte si pohyb v četných sportovních zařízeních, fitness centrech, na horolezeckých stěnách, nebo zajděte do akvaparku. Po procházce městem ochutnejte gastronomické speciality v podobě tvarůžků, piva či jiných místních lahůdek.

Zima rozhodně neubere na krásě městským památkám, právě naopak. Výrazných slev na vstupném či službách můžete dosáhnout díky slevové kartě Olomouc region Card. Více informací naleznete na www.olomouregioncard.cz.

www.ok-tourism.cz



Poznejte Zlínský kraj a kouzlo jeho rozmanitosti

Únor, březen – fašankové slavnosti s pochováváním basy (celý kraj)

Duben – zahájení poutnické sezony – Poutní dny v Kroměříži, Velikonoční programy

Květen – otevírání pramenů – Luhačovice, Slováká jízda králů (Kunovice, Vlčnov)

Červen – 54. Zlín Film Festival (Mezinárodní festival filmů pro děti a mládež)

Červenec – Dny lidí dobré vůle (Velehrad), Slováká jízda králů (Hluk)

Srpen – Dny řemesel a setkání kovářů (Rožnov p. Radhoštěm), Barum Czech Rally Zlín

www.vychodni-morava.cz

Vážení čtenáři, dovoluji mi, abych vás srdečně pozval do Zlínského kraje, který každoročně objevují noví a noví turisté, a hlavně, což je potěšitelné, všichni se k nám rádi vracejí.



Náš kraj je v mnoha směrech mimořádně rozmanitý a navíc v něm žijí vstřícní, přátelští a pohostinní lidé. Pokud se vypravíte za turistiku, dobře značené trasy a naučné stezky vás provedou mnohotvárnou krajinou s množstvím přírodních, historických i technických zajímavostí a památek. Patří k nim například 28 rozhleden, krásná a špičkově vybavená zoologická zahrada, skanzeny, historické poutní trasy, tajemné hrady, okouzující zámky i lidová architektura. Milovníci cykloturistiky si mohou dopřát opravdový požitek z jízdy na „královně českých cyklostezce“ – na Cyklostezce Bečva. Údolí řeky Moravy je zase ideální pro rodiny s dětmi, pro které může být nevhodným dobrodružstvím plavba po Batově kanálu.

Neopakovatelný příběh geniálního podnikatele Tomáše Baťa je zachycen ve Zlíně – v jedinečné expozici Princip Baťa, která je součástí moderního a nadčasového projektu 14|15 Baťův institut. Ten spojuje muzeum, galerii výtvarného umění a krajskou knihovnu do jednoho unikátního funkčního celku, který je studnicí poznání a křižovatkou inspi-
race.

Kvalitní odpočinek a relaxaci nabízí nejen vyhlášené Luhačovice, ale také další lázně, například Kostelec u Zlína či Ostrožská Nová Ves. Východní Morava je oblast s koncentrací živého folkloru. V roce 2014 vás můžeme pozvat hned na tři lidové slavnosti Slováká jízdy králů, která je součástí nehmotného kulturního dědictví UNESCO: V Kunovicích, Vlčnově a Hluku máme příležitost ukázat návštěvníkům jedinečnost tohoto svátku. Byli bychom špatní hostitelé, pokud bychom návštěvníkům nenabídli něco z moravské kuchyně, nepozvali je na žejdlík místního piva, pohárek slovákáckého vína či stopečku slivovice. Ale to všechno je potřeba ochutnat a zažít vlastními smysly. Proto vás ještě jednou srdečně zvu a těším se na shledanou ve Zlínském kraji.

MVDr. Stanislav Mišák, hejtman Zlínského kraje



Vážení čtenáři,

zvezme vás do města s jedinečnou tváří a moderním životním stylem. Centrum města prochází od podzimu 2013 velkou přeměnou. Novou podobu získala spodní část známého Gahurova prospektu a mění se i náměstí Práce. V roce letošním se už naskytne zcela nový výhled z budovy zlínského mrakodrapu. Právě terasa na střeše 21. budovy je oblíbeným místem pro zahájení turistické prohlídky Zlína. Jako na dlani tu uvidíte kolonii baťovských domků na Letné, soubor unikátních funkcionalistických staveb, tovární areál i zlínské parky.

Zimní výlety za zlínskou architekturou určitě oživí chvíle aktivního sportování na lyžařském svahu, který se nachází kousek nad náměstím Práce. A nevynechejte ani zlínskou zoologickou zahradu. Letos si v ní užívají svůj první sníh i tygři mláďata Dexter a Kimberly. Pokud váháte, zda v zimě vyrazit do zoo, věřte, že dovádění tygřat na sněhovém poprašku stojí za vidění.

MUDr. Miroslav Adámek, primátor statutárního města Zlína



Zlínská architektura – evropský unikát

Velkým turistickým lákadlem města je jeho originální urbanistické řešení. Zlín má díky Tomáši Baťovi charakter zahradního města, což představuje nejen v českém měřítku specifický úkaz. Nikde nevyrostlo město tak rychle a podle předem daného urbanistického plánu...



Baťa při budování továrny, čtvrti pro bydlení, škol a dalších veřejných institucí dokonale využil standardizaci a typizaci budov. Dal tak vzniknout stavbám ekonomickým, jedno-

duchým, s omezeným počtem užitých stavebních prvků, a položil základ jedné z nejpůsobivějších větví moderní úsporné architektury. Město se záhy stalo významným centrem meziválečné moderní architektury u nás i jediným důsledně budovaným funkcionalistickým městem v Evropě.

Ucelený obraz o vývoji města zachycuje část stálé expozice Krajské galerie výtvarného umění ve 14|15 Baťově institutu. Seznámit se tu můžete s modely, plány, fotografiemi i vizualizacemi významných zlínských budov 20. až 40. let 20. století. Zlínským vilám, baťovským domkům, budovám v továrním areálu i ve veřejném prostoru se věnuje nový turistický průvodce „Zlínská architektura“. K vidění bude například na veletrhu cestovního ruchu Regiontour 2014 v Brně, na stánku města Zlína.

Městské informační a turistické středisko
tel.: +420 577 630 222 a 270
e-mail: is@zlin.eu
www.zlin.eu



Kroměříž vás okouzlí na první, druhý i třetí pohled

Pokud jste ještě neměli příležitost navštívit Kroměříž, bude mi ctí vás inspirovat k cestě do našeho krásného města v srdci Moravy. A troufám si tvrdit, že Kroměříž budete mít na první, druhý i třetí pohled rádi. A ona vás ještě víc.

Ten první pohled velkolepě vryla do půdorysu města sama historie. Kroměříž byla již od svého založení ve 13. století budována s citem pro krásu a s touhou okouzlit návštěvníka. Olomoučtí biskupové město hýčkali, aby bylo skutečně reprezentativním letním sídlem, a jejich snaha se odráží v historické tváři Kroměříže dodnes. Jediný komplex Arcibiskupského zámku, Květné a Podzámecké zahrady právem patří mezi dvanáct českých památek zapsaných na seznam kulturního dědictví UNESCO. A mnohé další dominanty města, kostely, zbytky opevnění či cenné domy na Velkém náměstí jen potvrzují, že Kroměříž po staletí rostla do krásy.

Druhý pohled vám odhalí, že město má ideální měřítko pro objevování a poznávání. Není malé ani



velké, nátura rychle ho pojme během jednoho dne a povaha citlivá se v něm může romanticky potulovat i týdny a vždy objeví něco nečekaného. Vedle všudypřítomné historie nabízí i spoustu zážitků, kvalitní komfort pro bydlení, solidní dostupnost služeb i potřebnou infrastrukturu.

Při třetím pohledu už cítíte, jak je Kroměříž vašemu srdci blízká. A když už tu nemůžete rovnou zůstat, jsme pevně přesvědčeni, že se k nám budete vždy s láskou vracet. Kroměříž je neobyčejně fotogenická dáma v barokních šatech v barvách zeleně, dozdobená perlami stavebních slohů a stylů a usazená v přívětivé krajině s nepřebernými možnostmi vyžití. A při každém pohledu na vás jemně mrkne na důkaz přátelství.

Mgr. Daniela Hebnarová, starostka Kroměříže



V zimě na Valašsko

Valašské muzeum v přírodě v Rožnově pod Radhoštěm má otevřeno i během zimních měsíců. Areály Dřevěného městečka a Valašské dědiny jsou otevřeny, s výjimkou pondělí, každý den.

Návštěvníci se mohou těšit na zrekonstruovaný objekt Billova měšťanského domu, prozatím bez vnitřního vybavení. První ze souboru více než 50 akcí, které se v muzeu každoročně konají, je tradiční masopust. Ten se v roce 2014 uskuteční v den s magickým datem – 22. 2. Součástí programu jsou ochutnávky řeznických specialit či soutěže o nejlepší valašskou klobásku či tlačenu. Pojďte si s námi zasoutěžit o nejlepší řeznický stánek. Přijďte si užít zimní pohodu muzea a nechte tu odpočinout své tělo rozbolavělé.

www.vmp.cz

www.facebook.com/VMPRožnov



MĚSTO
KROMĚŘÍŽ

Mozaika poznání, zážitků a pohody

Víte o Kroměříži, že ...

- Zámecká galerie s Tizianovým obrazem **Apollón a Marsyas** je **2. nejvýznamnější** v zemi.
- V Kroměříži se natáčel slavný oscarový **Amadeus** Miloše Formana, nová verze Angeliky, **Četnické humoresky**, ale i pohádka **Peklo s princeznou** a další známé filmy.
- **Foucaultovo kyvadlo** v rotundě **Květné zahrady** dokazuje otáčení Země kolem své osy a je jedním ze **čtyř kyvadel na světě**.
- Jedinou dochovanou **mincovnou** na Moravě je ta v Kroměříži. Koncem 17. století produkovala větší množství mincí než mincovna císařská ve Vratislavi.
- **Památník Maxe Švabinského** je největší expozicí v republice věnované životu a dílu známého kroměřížského rodáka.

Poznejte tyto a spoustu dalších zajímavostí na vlastní oči



Turistické informační centrum Kroměříž

Velké náměstí 115, 767 01 Kroměříž

+420 573 321 408, +420 777 671 116,

e-mail: infocentrum@mesto-kromeriz.cz

www.kromeriz.eu

Nedaleko obce Dneboch se nachází Drábské světničky. Původně zde byl hrad, který se však nedochoval, jeho existenci dnes připomínají pouze místnosti vytesané do...										
POMŮCKA: RAVEL, TI, VVN,	EKONOMICKÉ ODDĚLENÍ ZKR.	MÁLO	2. DÍL TAJENKY	MUŽSKÉ JMÉNO	INICIÁLY HEREČKY KONVALIN- KOVÉ	KOČKOVITÁ SELMA	PODSTAVEC	1. DÍL TAJENKY	INICIÁLY REŽISÉRA TROŠKY	
ÚROKOVÁ SRÁŽKA									STÁTNÍ POZNAVACÍ ZNAČKA ZKR.	
ČÁSTI BOT									SEKNOUT STROMOVÝ POROST	
	PRACÍ PRÁSEK CHEM. ZN. PLATINY				SKLO ZASTAR. HL. MĚSTO JAPONSKA					ČESKÁ ZPĚVAČKA
SPOR				CETKA SERIÁLOVÁ POSTAVA KUTILA						
UKAZOVACÍ ZAJMENO						HRAD JANA ROHÁČE ZVĚŠOVACÍ SKLO				
	VOJ. HODNOST ZKR.	KOVOVÝ PRVEK ROSTLINNÉ MÁSLO					VELMI VYS. NAPĚTÍ MATKA SLOV. HOV.			
ODMĚNA NEJLEPŠÍM ŽÁKŮM								CHEM. ZN. VÁPNIKU ZÁSTUP PŘI VÝUCE		
POVEL KE STŘELBĚ				ČÁST ODĚVU PARTNER BARBIE						
OHMATÁNÍ					ZKR. UMĚL. SKOLY LEHKÉ TOP. OLEJE ZKR.				3. DÍL TAJENKY	ČESKÁ KON- SOLIDAČNÍ AGENTURA ZKR.
FRANCOUZ- SKÝ HUDEB- NÍ SKLA- DATEL						INDIÁN DRUH TKANINY				
	OZNAČENÍ DĚLKY ŠATŮ	INTERNÁT HOVOR. VZOR					HLT LOTERIE			
ŘÍMSKÝCH 1099				OLEJ ANGL. JAKÁ SLO- VENSKY				CHEM. ZN. LANTHANU JIHOSLO- VAN		
VZNEŠENÁ MYŠLENKA				PRACOVNÍ MÍSTO PLOŠNÁ MÍRA						ČINSKÝ LITERÁRNÍ SOUDCE
PŘEDLOŽKA			KLEŠTĚNEC							
TYP RUSKÝCH LETADEL			SLOVENSKÁ POLNÍ MÍRA			VELIKÁNI				

Správné odpovědi a výherci Soutěže za měsíce listopad–prosinec 2013

Celkem došlo 3 239 odpovědí, z toho 3 107 z internetu a 132 dopisů

Kartografie PRAHA

otázka: Ve které části Prahy najdete Národní technické muzeum?

odpověď: c) Holešovice

soutěžilo: čtenářů 540; správně 518; špatně 22

výherci: Miloslava Lajksnerová, Kolín; Eva Nollčová, Štáhlavy; Petr Pražák, Velichovky

Ústí nad Orlicí (test pro děti)

otázka 1: c) Jaroslav Kulhavý

otázka 2: a) 350 m n. m.

otázka 3: c) v roce 1996

soutěžilo: 432 čtenářů; správně 332; špatně 100

výherci: Ludmila Cibulková, Kolín; Sylva Chiriaková, Heřmanův Městec; Vladimír Bláha, Nové Město pod Smrkem; Václav Čerbák, Ostrava-Poruba; Pavel Pretschner, Písek

Edice ČT

otázka: Vite, jak se jmenují čtyřčata paní Černé?

odpověď: c) Barnabáš, Matyáš, Tobiáš a Uriáš

soutěžilo: 542 čtenářů; správně 532; špatně 10

výherci: Jana, Kalistová, Stříbro; Petra Pechanová, Praha 7; Luděk Leder, Brno

ČZ – historie motocyklů

otázka: Co znamená zkratka ČZ?

odpověď: b) Česká zbrojovka

soutěžilo: 559 čtenářů; správně 522; špatně 37

výherci: Hana Fišerová, Strakonice; Jiří Aufrata, Brno; Ing. Vratislav Petr, Valtice

Žirovnický betlém (test pro děti)

otázka 1: a) sýpka na obilí

otázka 2: c) 700

otázka 3: a) železná

otázka 4: c) Ježíšek

otázka 5: b) jednorozec

otázka 6: b) malování vajíček

soutěžilo: 258 čtenářů; správně 213; špatně 45

výherci: Dagmar Kuxová, Olomouc; Stanislava Slezáková, Litomyšl; Mgr. Eliška Špráchalová, Rudník u Vrchlabí

Křížovka

...botanickou zahradou

soutěžilo: 442 čtenářů; správně 440; špatně 2

výherci: Michaela Bližňáková, Brumov-Bylnice; Věra Chadrabová, Kolín; Petr Horálek, Teplice

Fotohádanka

otázka: Poznáte místo na fotografii?

odpověď: c) Bítov v roce 1929

soutěžilo: 466 čtenářů; správně 440; špatně 26

výherci: Hana Vinterová, Vacov; Jaroslav Škubala, Šenov u Nového Jičína; Josef Ticha, Bukovany

Všem výhercům srdečně blahopřejeme.



Poznáte místo na fotografii?

a) Besedické skály b) Třístoličník c) Vyleminina vyhlídka

Tajenku křížovky a odpovědi na fotohádanku nám zašlete do 15. února na adresu redakce nebo z www.kampocesku.cz. Dvakrát třem autorům správných odpovědí zašleme mapu věnovanou vydavatelství Kartografie PRAHA.





Shhh ryzí emoce Prague

2014: Rok české hudby v Praze Zaposlouchejte se...

Na www.hudbavpraze.cz najdete vše, co Vás kolem hudby v Praze může zajímat – osobnosti, místa, akce i interaktivní hudební mapu Prahy.

www.hudbavpraze.cz

www.prague.eu



Prague
City Tourism

PRA HA
PRA GUE
PRA GA
PRA G



HOLIDAY WORLD

23. STŘEDOEVROPSKÝ VELETRH CESTOVNÍHO RUCHU

GOLF SHOW
TOP GASTRO & HOTEL

20. - 23. 2. 2014

Výstaviště Praha - Holešovice

PRÍJĎTE A VYHRAJTE
www.ZAJEZDYZAMILION.cz



INCHEBA
EXPO PRAHA

Hlavní mediální partner



Navštivte veletrh v době pro odbornou veřejnost! S tímto kupónem na
HOLIDAY WORLD 2014 v pátek 21. 2. 2014
od 14.00 hodin jen za víkendových 150 Kč!

* kupón předložte bez vyzvání u pokladny

