

Turistický magazín

ročník VI., říjen 2016

ZDARMA

KAM

speciál
RODINA 2016/2017

NA VÝLET

Rodinné
výlety
podzimní,
zimní
i jarní



soutěž o vstupenky do objektů Národního muzea



30 Kč

www.kampocesku.cz

Pražský přehled kulturních pořadů – předplatné

- Pražský přehled vychází 12x ročně
- celoroční předplatné je **312 Kč**
- cena zaslání jednoho vydání je **26 Kč**

Objednávka předplatného

poštou: SEND Předplatné s. r. o.
 Ve Žlíbku 1800/77, 193 00 Praha 9
 e-mailem: send@send.cz
 telefonem: +420 225 985 225
 mobilem: +420 777 333 370

S námi máte PŘEHLED...
 Vaše redakce KAM po Česku
www.kampocesku.cz



S námi víte KAM – předplatné



KAM až domů k vám

- KAM po Česku vychází ZDARMA, v českém jazyce, 9x ročně
- zasilatelská cena (poštovné a balné) je 252 Kč
- cena zaslání jednoho vydání magazínu KAM po Česku je 28 Kč

Objednávka předplatného

poštou: SEND Předplatné s. r. o.
 Ve Žlíbku 1800/77, 193 00 Praha 9
 e-mailem: send@send.cz
 telefonem: +420 225 985 225
 mobilem: +420 777 333 370



Milí čtenáři,
předně mi dovolu-
te posypat si hlavu pope-
lem, protože v letoš-
ním roce nevyšel plá-
novaný jarní KAM na
výlet Speciál. Důvodů
bylo hned několik, ale
tím hlavním důvodem

bylo oznámení klienta, že z důvodů interních se rozhodl jinak. Nemilé, nicméně změna je život a život s sebou přináší nejedno překvapení.

Věřím, že podzimní vydání magazínu KAM na výlet „Rodinné výlety podzimní, zimní i jarní“ vám to vynahradí. Pokusili jsme se vám v něm totiž nabídnout natolik pestrou paletu výletů s dětmi napříč Českou republikou, že určitě potěší všechny. Jistě, mohlo by jich být i víc, ale s přihlédnutím k časovým možnostem dnešní moderní rodiny budeme rádi, pokud se vám podaří zvládnout alespoň některé.

Také jsme tak nějak předpokládali, že bude-li česká zima taková, jaká v posledních několika letech byla, musíme vám nabídnout výlety do přírody. Pravda je, že počasí zatím ovlivnit neumíme, na to tu byli jiní, ale pokud nastane mokrá varianta výletu od podzimu do jara, pamatovali jsme na to a máme pro vás řadu možností, kam se vydat. Sečteno a podtrženo, nudit se nemusíte, pokud sami nebudete chtít.

Přeji vám vše dobré na sklonku roku letošního, spořádaný život bez karambolů, klidné dny na odpočinek a již tradičně, splnění alespoň jednoho z tajných a dosud nesplněných přání v roce příštím.

Luděk Sládek, šéfredaktor

Kdo se bojí,
nesmí do lesa
3



Studí, klouže
a hlavně baví
4

V sevření
dětských dlaní
6



Nohama pevně
na kolečkách
7

Hrad Český
Šternberk
10



Akční zima
v Táboře
13

To pravé
z našich regionů
15



Velká
fotohádanka
pro děti
16–17

Zoo Plzeň –
90 let pro vás
18



Do litvínovského
zámku s celou
rodinou
19

Za zážitky
s rodinou do
Orlických hor
a Podorlicka
24



Do Ústí nad
Orlicí od
podzimu...
25

Užijte si spoustu
zimních zážitků
v Beskydech
30



Po medvědech
tlapkách do
Čeladné
31



vychází 30. září



vyšel 24. září

Turistický magazín KAM na výlet

vydává: KAM po Česku
registrováno: MK ČR E 20253 ISSN 1804–9451
adresa: Kubelíkova 1108/30, 130 00 Praha 3
tel.: +420 222 944 816–7
mobil: +420 602 223 279
e-mail: redakce@kamposcesku.cz
předplatné KAM: predplatne@kamposcesku.cz
celoroční předplatné KAM: 252 Kč (za 9 vydání)
www.kamposcesku.cz
šéfredaktor: Luděk Sládek (ludek@kamposcesku.cz)
redakce: Lucie Sládková (sladkova@kamposcesku.cz)
Marie Kulinkovská (kulinkovska@kamposcesku.cz)
Zdena Kubátová (kubatova@kamposcesku.cz)
Marcela Kohoutová (kohoutova@kamposcesku.cz)
Alice Braborcová (braborcova@kamposcesku.cz)

Miroslav Foltýn (foltyn@kamposcesku.cz)
Jana Siglová (siglova@kamposcesku.cz)
Martina Jurová (martina@kamposcesku.cz)
Andrea Kepplová (kepplova@kamposcesku.cz)
Filip Kahoun (kahoun@kamposcesku.cz)
inzerce: (redakce@kamposcesku.cz)
technická a jazyková korektura: Marcela Wimmerová
grafický návrh a zpracování: Luděk Dolejší
webmistr: Jakub Novák
tisk: Akontext, spol. s r. o., distribuce: PPL
Přijetím díla k uveřejnění nabývá vydavatel práva k jeho šíření v tištěné i elektronické podobě. Za zveřejnění inzerce a PR článků odpovídá zadavatel, za změnu programu odpovídá pořadatel. Přetisk a jakékoli šíření jsou povoleny pouze se souhlasem vydavatele.
foto na titulní straně: © www.pexels.com



Dětské tažné vozidlo **KAM** na výlet se ZDENĚKEM TROŠKOU

Tak nějak zněl původní název pro dnešní kočárek. Prostředek, který nás provází po celé věky, stejně jako kočár, vůz nebo dnešní auto.

Poté, co se děti přepravovaly v náručí, košíku, nůši či látce na těle, přišel vozík. Nápad zmenšit otevřený kočár přinesla aristokracie (kočárek na zámku Moritzburg z r. 1708). Prvními sériovými výrobci byli Angličané Lewenson (1840) a roku 1877 Wilson, který vyráběl slavné kočárky Silver Cross (1898), užívané i královskou rodinou. Pohybovat se směl ale jen po cestě, jako jiná vozidla. Německý název kočár (od maďarské obce Kocz), tažné vozidlo, přinesl Kinderwagen – dětský vůz. Prvním našim vozítkem v bohatých rodinách byla tzv. „pojízdná bedna“, následovaná kočárky polohovatelnými, s brzdou, proutěnými i „Libertami“, až jsme došli k těm dnešním.

-Lucien-



foto © Wikimedia Commons

Svět na papíře

Za první mapu u nás je pokládána rytina na mamutím klu, jež byla nalezena v oblasti Pálavy. Její stáří je odhadováno na 25 000 let. Nejstarší dosud známou mapou Čech je pak mapa Klauďánova (cca 1 : 685 000), z roku 1518, vytištěná lékařem Mikulášem Klauďánem v Mladé Boleslavi.

Za první geografickou značku je považována šipka, původně zřejmě směr šípů. Základy dnešní kartografie ale byly položeny v antickém Řecku filozofem Anaximandrem, tvůrcem první řecké mapy (asi 500 př. n. l.). Další osobností byl Klauďios Ptolemaios, dodnes nazývaný „otcem geografie“ pro dílo Geografike hyfegesis. Velký útlum rozvoje nastal ve středověku, kdy církevní mentalita bránila jakémukoliv vývoji doktrínou, že Země je placatá. K podrobnějšímu zmapování Země tak přispěly až mořeplavecké výpravy.

Filip Kahoun



Klauďánova mapa

foto © Wikimedia Commons

Zdeněk Troška (*18. května 1953 – Strakonice), rodák z jihočeských Hoštic u Volyně, je oblíbený český režisér. Rodný kraj s oblibou ukazuje ve většině svých filmů. Ve francouzském Lyccé Carnot v Dijonu vystudoval střední školu s maturitu, režii studoval na pražské FAMU.

KAM byste pozval naše čtenáře na výlet po České republice?

Každý kraj má mnoho krásných míst, kam si můžete udělat výlet, stačí si najít patřičné informace na internetu nebo se podívat do mapy, kde se co hezkého či zajímavého nachází. Možná objevíte v blízkosti svého bydliště místa, kde jste nikdy nebyli a o kterých jste třeba ani nevěděli. Když vezmu náš jihozápadní kout Čech, určitě byste si neměli nechat ujít krásné město Klatovy, hradní areály Klenová, Rabí, Velhartice a Kašperk, opravdu stojí za to. Půvabné město Kašperské Hory s okolím, Sušici, procházky podél řeky Vydry kolem Čehňkovy pily. Toulky přírodou na Kvildě, Modravě, Boubinským pralesem; Novohradské



hory s okouzlivým Terčným údolím a tvrzí Cukništejn. Jihočeský Helfenburk a Dívčí Kámen, mohutné zříceniny rožmberských hradů, kláštery Zlatou Korunu a Vyšší Brod, krásný Český Krumlov, Rožmberk, Čertovu stěnu. Půvabné vesničky kolem Českých Budějovic, třeba Holašovice, Záboří, Malé Chrástany, Pištín, Dříteň a Dobčice, kde jsme natáčeli Babovíesky. Prostě množství výběru je mnoho, stačí se rozhodnout kam. Všude je prostě krásně.

Věřím, že ať se rozhodnete pro jakoukoliv možnost, budete potěšeni a okouzleni. Stačí se jen na chvíli zastavit a dívat se kolem sebe. Nespíchat, naopak si chvíle výletu patřičně vychutnat. Já vám jen popřeju hezké počasí a hlavně radost z toho, že jste porazili vlastní lenost a pohodlnost a potěšili své tělo i duši. Určitě pak budete na sebe hrdí a se sebou spokojeni.

Děkuji za milé pozvání a přeji Vám vše dobré v osobním i pracovním životě.

Marie Kulinkovská

Dopisy čtenářů

Milí čtenáři, do redakce se nám dostávají nejružnější reakce na nejružnější témata od nejružnějších lidí. Často na hony vzdálené od témat, která děláme. Myslím si, že by ale byla škoda se o ně s vámi občas nepodělit. Nu a kde jinde než na stránkách našeho Speciálu KAM na výlet. Z důvodu ochrany soukromí pisatelů neuvedeme jejich jména.

Vážená redakce, běžný jev v naší kopané nižších soutěží (vybráno ze zápisu rozhodčího). V 65' vykázán trenér hostů za urážky rozhodčího, kdy opakovaně, hlasitě pronesl směrem k rozhodčímu: Jdi už do pr... ty ko... Vykázán trenér dále v urážkách pokračoval z místa za střídačkou hostů... V 65' vhodil divák na hrací plochu neznámý předmět, kterým zasáhl do zad postranního rozhodčího. Během prvního poločasů skupina hostujících fanoušků 2x založila požár... V 80' předčasně ukončen zápas za inzultaci rozhodčího divákem... Pořadatelská služba nijak nezasáhla... Utkání bylo odehráno s míči Nike.

Otázkou je, zda si tyto lidi nepletou lidovou zábavu s demonstrací mdlého rozumu. Navíc moc pěkný

příklad žákovským soutěžím dávají, jen co je pravda. Děti jsou chytlavé, rády přebírají zlovyky starších. Jeden docela známý fotbalista kdysi řekl: „Úspěch není náhoda. Je to tvrdá práce, vytrvalost, obět a ze všeho nejvíc láska. Láska k tomu, co děláte nebo se učíte dělat.“ (Pelé)



Telefonát do redakce: Dobrý den, máte ještě zářijový KAM? V Moravské Třebové ho nedostali. Ano, máme, můžete se zastavit v redakci. Ohledně dodávky magazínů – není možné, že KAM nedostali, v hlášení od PPL je, že zásilku infocentrum Moravská Třebová převzalo. Tak to já si to tam dojdou srovnat. Jo, a v redakci se zastavím...

Telefonát do redakce: Dobrý den, vy jste Kudy Kam? Ne, já jsem Sládek. To nevdá, máte jarní speciál? Bohužel nemáme, jarní nevyšel, ale vyjde podzimní. To nevdá, tak mi ho tam nechte. A volající zavěsila, aniž by nám sdělila své jméno. Naštěstí digitální svět techniky nám umožnil zavolat paní zpátky a domluvit se s ní na jméně a adrese.

Luděk Sládek, šéfredaktor

Svět dětské fantazie

Četba knih podporuje dětskou představivost, probouzí v nich obrazotvornost, cit pro jazyk a dochází k rozšiřování slovní zásoby. Je to prostředek, jak dítě nenásilně vzdělávat. O tom, že četba má významný vliv na rozvoj dětí a mládeže, tedy není rozhodně pochyb.

JOH. AMOS COMENII, ORBIS SEN- SUALIUM PICTUS.

Hoc est,
Omnium fundamentalium in Mundo Re-
rum & in Vita Actionum
Pictura & Nomenclatura.
Die sichtbare Welt /
Das ist /
**Aller vornemsten Welt, Dinge und Les-
bens-Verrichtungen**
Vorbildung und Benamung.



NORIBERGÆ,
Typis & Sumptibus MICHAELIS ENDTERRI.
Anno Salutis 1658.

Titulní strana Orbis pictus v latině a němčině (1658)

Dnes je přístup k dětské literatuře velice snadný. Ale ne vždy tomu tak bylo. V dobách minulých, až do dob romantismu, děti četly díla z literatury pro dospělé, případně čerpaly z lidové slovesnosti. Literatura pro děti se v českém prostředí objevuje poprvé ve 14. století. Prvním autorem pro děti byl Tomáš Štítný ze Štítného, který sepsal Řeči besední, určené hlavně dětem. Jeho pokračovatelem byl Jan Amos Komenský v díle Orbis sensualium pictus (1658). Povinná školní docházka znamenala převrat v rozvoji dětské četby. Vznikaly první učebnice, encyklopedie pro děti a překlady různých knih, převážně z němčiny (např. Robinson Crusoe). Časopis Přítel mládeže je vůbec nejstarší česky psaný dětský časopis. Za zakladatele české literatury pro děti je považován František Doucha a Karel Alois Vinařický. Druhý jmenovaný je autor prvního českého slabikáře a mnoha dodnes známých dětských říkadel. Určitě si vzpomenete na pořekadlo „Tluče bubeníček, tluče na buben“. S dětskou literaturou jsou spojena i další velká jména, například Karel Jaromír Erben, Božena Němcová, Jaroslav Foglar a další.

Marie Kulinkovská



Noemova archa, freska v kostele ve francouzském městě Saint-Savin (kolem r. 1100)

Kdo se bojí, nesmí do lesa

Lidé se od nepaměti báli toho, co nedokázali racionálně vysvětlit. Člověk, který postrádá logické vysvětlení, automaticky tíhne k vysvětlení nadpřirozenému. A bylo tomu tak už v minulosti.

V dávných dobách byly přírodní jevy připisovány existenci nadpřirozených sil a božstev. Člověk, který byl odjakživa součástí přírody, byl vnímavý k procesům, které se v ní odehrávaly. Až s rozvojem vědy se pohled změnil a do popředí se dostalo racionální vysvětlení příčin přírodních katastrof. Nejstarší záznamy o přírodních pohromách se zachovaly jako součást nejstarších mýtů a legend lidstva. Přírodní katastrofy byly považovány za činy jednoho nebo několika všemocných bohů. Asi nejznámějším mýtem, který popisuje velkou přírodní katastrofu, je starozákonní potopa světa, která v dávnověku postihla oblast Blízkého východu. Ačkoli příběh Noemovy archy je nejznámější, rozhodně ale není jediný svého druhu ve starověkých legendách. Lidé v minulosti si po svém vysvětlovali například i jevy spojené se zemětřesením. Země byla často zobrazována, jak je nesena bájným zvířetem, jehož pohyb způsobuje na Zemi otřesy. V Mexiku to byla obrovská žába, v Japonsku naopak sumec. Nabízela se ale i jiná vysvětlení. Lidé se báli, že se bůh hněvá na jejich činy, a proto otráská Zemí.

-mat-



Takto si ve středověku představovali konec Sodomy

Škola hrou?

Vzdělávání nebylo ve svých počátcích záležitostí všech vrstev obyvatel. První školy vznikaly sice již v 11. století, ale sloužily především pro výchovu budoucích kněží a byly zřizovány katolickou církví. Organizovaný školní systém přišel až s tereziánskou reformou.

Školy se dělily nejdříve na klášterní, kde se vychovávaly jeptišky či mniši, a latinské, ve kterých se vyučovaly humanistické předměty. Soukromá výchova byla určena pouze pro bohaté a urozené vrstvy obyvatelstva. S příchodem protestantských mniichů, kteří používali při bohoslužbách němčinu, nastala zásadní změna. Ve městech i obcích začaly vznikat obecní školy i pro chudší vrstvy obyvatel. První učitelé neměli lehký život, potýkali se s bídou a často si museli přivydělávat jako písaři, noční hlídači či biřiči. Vyučovalo se čtení, psaní, počítání a náboženství, většinou ale bez pevného rámce a smysluplné formy. Navíc výuka probíhala převážně přes zimu, kdy nemusely děti pracovat na polích. O reformních myšlenkách Jana Amose Komenského neměla většina učitelů ani povědomí. Školská reforma za vlády Marie Terezie v roce 1774 zavedla povinnou školní docházku pro děti od 6 do 12 let a přenesla zodpovědnost za výstavbu škol a výběr učitelů na bohaté měšťany.



Stará škola, ilustrační fotografie

Jejich úroveň se výrazně zlepšila, jen na venkově stále panovala horší situace. Po roce 1848 převzaly odpovědnost obce. Docházka byla zpočátku šestiletá, současná devítiletá byla ustanovena až po roce 1918. V novodobé historii nastaly velké změny po roce 1989, kdy u nás začaly vedle státních vznikat opět i soukromé školy, a tím se rozšířily možnosti i formy vzdělávání. Dočkali jsme se konečně i té vysněné „školy hrou“.

-aba-



„Sportovní dvojice“ na francouzské rytině z 19. století

Studí, klouže a hlavně baví

Ukázat našim pravěkým předkům na zamrzlém rybníce naše dnešní brusle, nejspíš by si těmi svými kostěnými zaťukali na čelo a praštili nás pomocnou holí k odstrkávání. Jinak řečeno, pohyb na ledě má za sebou dlouhý vývoj...

... od zmíněných kostěných bruslí přes dřevěné s kovovým páskem (Keltové cca 300 let před Kristem) až po první kovové, jejichž stáří je odhadováno na 2 000 let. „Kovové“ bruslení v pozdějších dobách bylo vyloženo kratochvílí bohatých a k jeho popularizaci u nás přispěli hlavně Habsburkové. Prudký rozvoj moderního bruslení přichází koncem 19. století, kdy se v Praze objevují první brusle připevněné na botách. V roce 1871 tu vystupuje Američan Jackson Haines snoubící tanec a bruslení. Vychází také první učebnice krasobruslení Augustina Krejčího (1887) a postupně se i profiluje krasobruslení, lední hokej či rychlobruslení. Roku 1889 zakládá Josef Rössler-Ořovský Bruslařský závodní klub, zabydluje se pojem „krasobruslení“ a stejného roku se v Praze konají také první mezinárodní krasobruslařské závody. V roce 1892 je v Nizozemsku založena Mezinárodní bruslařská unie ISU a Opava v roce 1908 hostí 13. mistrovství světa v krasobruslení. Obrovským posunem vpřed je zprovoznění prvního umělého kluziště na pražské Štvanici v roce 1932 a následný vznik dalších stadionů, které v průběhu let aplaudovaly sportovním výkonům hokejistů i krasobruslařů.

-lipan-

Abstinence – základ organizované turistiky

Nebylo to žádné volání dalek za dalekými obzory nebo touha po objevech a poznání krás exotických zemí. U zrodu moderní organizované turistiky stála obyčejná cesta za kolegy abstinenty na společné setkání do nedalekého města.



Socha Thomase Cooka v Leicesteru

Thomas Cook byl chytrý chlapík a výše uvede-ným „zájezdem“ cca 540 abstinentů na vzdálenost 11 mil v červenci 1841 položil základy organizované turistiky, jak ji známe dnes. V ceně bylo obsaženo nejen jízdné tehdejší novinkou – vlakem, ale i malé občerstvení a organizátor získal provizi od železniční společnosti. Po dalších podobných akcích založil pod svým jménem v roce 1845 první cestovní kancelář s moderními službami pro cesty po celém světě.

Turistikou lze ale nazvat mnohem starší církevní pouti (např. Jeruzalém, Řím, Mekka) a sám pojem (od francouzského „tour“ – putování) se začíná užívat na začátku 19. století s vlnou romantismu objevujícího hory, moře a krásy divoké přírody. K propagátorům „domácí turistiky“ u nás patří např. Karel Hynek Mácha s národními obrozenci a později členové Klubu českých turistů (KČT), který vznikl v roce 1888. Dvacáté století je už zcela zachváčeno cestovní horečkou v různých formách (kolektivní, individuální), které jsou v současné době podporovány vyspělými informačními technologiemi. Svět je stále více v pohybu a abstinence není naštěstí na zájezdech povinná... -babok-

foto © Wikimedia Commons

Děti, je tady advent!

Advent (latinsky adventus) znamená doslova „příchod“. V minulosti to byla doba přísného půstu a zákazu bujarého veselí, tance a zpěvu. Doba adventní byla přípravnou dobou na vánoční svátky a od 11. století se její doba trvání ustálila na poslední 4 týdny před Štědrým dnem.

S předvánočním časem jsou spojené tajemné postavy, nesoucí v sobě skrytou symboliku. **Barborky** chodily v předvečer svátku sv. Barbory (4. 12.). Hodné děti se Barborek nebály, na zlobivé děti měly Barborky připravenou metličku. **Sv. Mikuláš** podle staré lidové víry sestupuje každý rok v předvečer svého svátku (5. 12.) z nebe na zem a obchází lidová obydlí v doprovodu čerta a anděla, navštěvuje děti a rozdává jim dárky. **Lucie** (13. 12.) je zmiňována především v souvislosti s předěním Inu. V den jejího svátku platil přísný zákaz předěni. Věřilo se, že přadleně, která by neuposlechla tohoto zákazu, naplní Lucie komínem



Popisný obrázek Mikuláše Alše k tradici sv. Mikuláše

světnici prázdnými věřeny. Kromě Barborek, Lucie a Mikuláše byste mohli v adventním čase potkat i jiné masky. **Ambrož** (7. 12.) lákal děti na poházené pamlsky a pak je honil s metlou okolo kostela. V den **sv. Kateřiny** (25. 11.) se nesmělo pracovat se vším, co mělo kolo, o půlnoci před **sv. Ondřejem** (30. 11.) se dívky snažily zjistit, jestli se příští rok vdají, nebo ne. O Štědrém dni rodiče strašili děti příchodem **Perchty**. Ta kontrolovala, jestli se všichni postí, v ruce držela metlu a dřevěný nůž, kterým naznačovala párání břicha těm, kteří by půst nedodrželi. Děsivá představa, že?

Marie Kulinkovská

foto © Wikimedia Commons

foto © Wikimedia Commons

Dětská zábava

Historie dětské zábavy kráčí dějinami lidstva od jejího úsvitu dodnes. Od barevného kamínku nebo klacíku až po mobily a notebooky. Přitom zábava pro každé dítě znamená něco jiného. Pro jedno to jsou hračky, jiné má raději společenské hry, ale čím jsou starší, nejčastěji si vybírají elektroniku. Díky tomu stále více času tráví doma, především s mobily nebo u počítačů, a uniká jim svět za oknem.



foto © autor

Ale mamí, teď ne

Dříve si děti hrály především venku, bez ohledu na počasí a jen s tím, co našly – klacík, kámen, provázek a kdoví co ještě. Jak se doba vyvíjela, měnily se i hračky – na dřevěné, plechové, gumové i plastové, na společenské hry nebo karty. Když jsem byla já malá, tak jsme venku trávili každou volnou chvíli, hráli si na babu, rybáře, Honzo, vstávej a tak. Má generace, na rozdíl od té dnešní, měla prostě problém s docházkou. To bylo prošení, slibů a nářků. Hlavně se dostat ven. Vždyť tolik toho na nás venku čekalo. Třeba měnit céčka, skákat gumu nebo panáka, přebírat bavlnku. Objevily se i první digitální hry, třeba kde „vlk sbírá vajíčka“ nebo tamagoči. A co dnešní děti, mají si také s čím hrát? Jistě, jen asi nejvíce letí chytání pokémonů na mobilu po městě nebo hra plná kostiček Minecraft. Dnes když jako mamča řeknu svému desetiletému klučinovi „jdi ven“, podívá se na mě a odpoví: „A co tam asi mám dělat, není tam přeci wifi.“

-ak-

Jé, já si zlomil šavli (51 let)

Všichni jistě známe ono napjaté očekávání, co přijde po Večerníčkově krasojízdě, nebo onu kouzelnou atmosféru dětských filmů a pohádek. Vždy tam bylo napětí, ale také ponaučení, že dobro zvítězí nad zlem, hlupák nad chytrákem a krásné děvče se Honzovi stejně dostane.

Vše začalo v roce 1937, kdy poprvé filmové plátno rozzářil, tehdy ještě československý, film Ztratila se Bílá paní. Kromě úspěšných a oblíbených loutkářských, kreslených a hraných dětských filmů ale následovala i éra filmů, jejichž posláním bylo ovlivnit budoucí generace ve prospěch režimu. Ale i v bohem zapomenuté době se rodily pozhnané filmy. Příkladem za všechny je snímek z 50. let Cesta do pravěku, jehož filmové efekty byly na tehdejší možnosti doslova nadčasové. V 60. letech pak spatřil světlo světa fenomén českého dětského



Nezbytná čarodějnická rekvizita

ho filmového nebe – Večerníček. Doba i technika šly kupředu a dnes můžeme obdivovat každoročně i několik repríz pohádek jako Pyšná princezna (1952), Byl jednou jeden král (1954), Hrátky s čertem (1956), Šíleně smutná princezna (1968), Dívka na koštěti (1971), Tři oříšky pro Popelku (1973), Ať žijí duchové (1977), Tři veteráni (1983), S čerty nejsou žerty (1984), Lotrando a Zubejda (1996) nebo Anděl Páně (2005). Jak je vidět, ty nejlepší evergreeny vznikaly v těch nejtěžších dobách, kdy dobro vítězilo nad zlem alespoň v pohádkách.

-lgs-



„KAM to dneska bude?“ Hurá, do přírody...

Napadlo vás někdy nenápadně přiložit ucho k vašim skříním nebo botníkům a chvíli pozorně naslouchat, o čem si povídají vaše věci? Že je to dětský výmysl, bláhovost nebo stařecká demence? Zkuste to, a třeba se dozvíte spoustu věcí...

Ono je to totiž jako s lidmi. Taky si rádi povídají a občas se i chvástají. Stejně tak i trička, pantofle a kraťasy si touhle dobou vyprávějí, jak byly v létě u moře nebo na chalupě, jak se v horku potily, jak jim chutnala zmrzlina, orosené pivo nebo smaženice, jakou zažily bouřku, co všechno viděly a jak se opálily a koupaly a jak společně vyrazily s košíkem z vedlejší skříně na houby atd. Jsou totiž momentálně ve skříně o foch výš, chlubí se a trochu si vyškakují.

To všechno ale dělají jenom proto, aby jim kulichy, rukavice, tlusté ponožky a svetry záviděly. Ty je zatím po očku pozorují, podřimují a čekají, až se vrátí do teplých (a většinou nižších) skříňových krajin. Dělají, že je nevnímají, ale ve skutečnosti se už nemůžou dočkat, až s plnou parádou vkročí spolu s ostatními zimními nedočkavci na mokrou cestu zvlhlou ranní rosou, jak budou libě poslouchat šustění spadaneho listů pod botami, jak se na rozdíl od těch zchoulostivělých pantoflí nebudou bát projít louží, jak si boty budou užívat praskání kaštanových slupek nebo křupání a vrzání sněhu a jak se budou každým krokem v hlubším sněhu chlubit sněhovou čepičkou na špičkách. Na konci sezony si pak ony budou ve skříně a botníku vyprávět o úžasných barvách podzimu, o nahé kráse stromů bez listů, o zubatém sluníčku, které přesto krásně svítí, o lesní zvěři, která se ve sněhu jen tak neschová, o rýmě svého pána a nezbytné kapce u nosu, o chvílích klímbání a odpočinku v restauraci s vůní svařáku nebo grogu.

A proto nebojte se a vyrazte do přírody od podzimu do jara, ať se na vás vaše věci nezlobí a ať se mají na konci jara, až se budou stěhovat do zimních skříňových krajin, zase čím pochlubit. Však si je potom zase poslechněte...

-babok-

foto © redakce



Baba Jaga na koštěti



Čert v Kodexu Gigas

Říkadla a rozpočítadla

Jde o jednoduché rytmické básničky, které pramení z lidové slovesnosti a často nedávají smysl ani jejich slova. Zpravidla doprovázejí hru s dítětem, hru dětí nebo mají magickou funkci, která posiluje víru dětí v nadpřirozené síly.

Krásnou ukázkou říkadla je: *Černá Máry, skoč do jámy! Kdo tam je? Čert tam je! Co tam dělá? Kaši vaří! Čím ji jí? Lopatou – má palici chlupatou!* A moje oblíbené: *Had leze do díry, vystrkuje kníry. Hadice mu pomáhá, vystrkují oba dva. Případně: Houpy, houpy, kočka snědla kroupy, kořata se hněvala, že jim taky nedala.*

Rozpočítadlo se oproti říkadlu používá výhradně pro náhodný výběr přítomné osoby. Dobrým příkladem je: *Ententyky, dva špalíky, čert vyletěl z elektriky, bez klobouku bos, natloukl si nos. Boule byla veliká jako celá Afrika, čerti pro něj plakali, hrobeček mu kopali, ten nejmenší neplakal, protože se pokakal... To jsi ty!* Případně také: *Plave mýdlo po Vltavě, jakou barvu asi má? (vybraný určí barvu – žlutou) Ž – l – u – t – á.*

A co vy, maminky, babičky, tatínkové a dědové, jaká říkadla a rozpočítadla učíte svá dítká a vnučata?

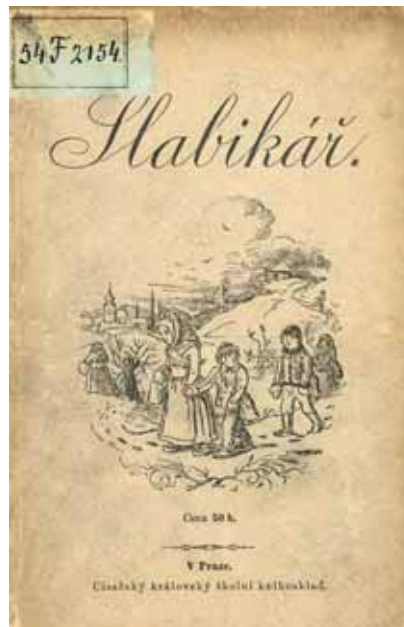
Alois Rula

Kdo by nečetl slabikář

Také se vám vybaví ono vzrušující dobrodružství, když jste jako žáci a žákyně první třídy s pocíty objevitelů s každou stránkou slabikáře odhalili nové písmenko, slabiky a dokonce věty? Jak jste se dmuli pýchou, když se z vás po deseti měsících stal čtenář?

Slabikář dal jméno vzdělanec Jan Blahoslav, který se také osobně podílel na jeho prvním vydání v českých zemích v Prostějově roku 1547. Významný příspěvek k výuce čtení přináší Jan Amos Komenský ve formě hláskovací metody v dílech *Orbis pictus*, především v jeho části *Živá abeceda*. Analyticko-syntetická metoda učení čtení (od hlásek a písmen ke slabikám a slovům) se v průběhu historie ukazuje jako neefektivnější. Další rozvoj přináší 19. století v podobě *Malé čítanky* (1841), *Knihy maličností* (1880) a *Slabikáře národního* (1881).

Velkou popularitu a titul lidový i národní si počátkem 20. století získal *Slabikář* autorů Frumara



nám svět závidí, protože spojují vysokou kvalitu didaktickou a estetickou.

-babok-

foto © Wikimedia Commons

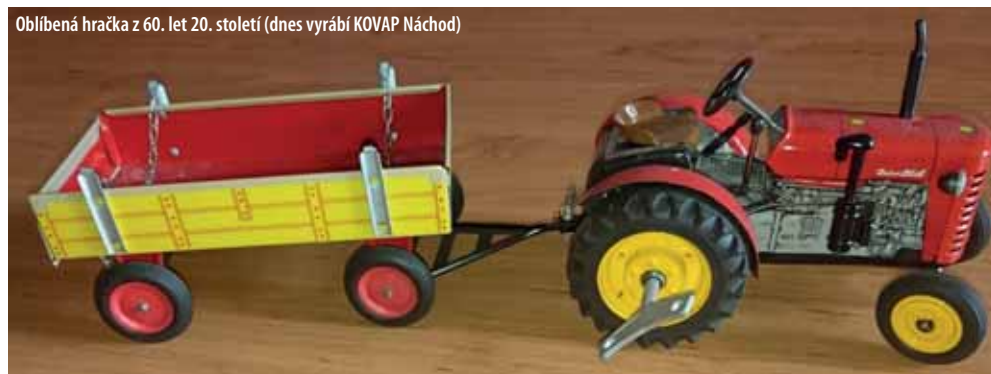
V sevření dětských dlaní

Dítě dnes často usíná visíc na nabíječe ve snaze dostat se na co možná nejvyšší úroveň hrané hry. Naštěstí jsou ještě postýlky, kde v rohu sedí plyšový medvídek a čeká na dětské objetí.

Hračka byla součástí dětství od nepaměti. Figurku zvířátka, vojáčka nebo panenky dětské dlaně svíraly už v antickém Řecku, jen suroviny na jejich výrobu byly především hlína či dřevo. Naprosto nadčasovou byla Čína, odkud pochází například improvizovaný dřevěný koník nebo diablo (děbel na dvou hůlkách), které dnes prochází renesancí. Dřevěná hlava koníka na tyči se při projíždce dějinami těšila největší slávě ve středověku, protože vývoj hraček byl v té době značně ovlivněn válkou. Od 16. století se hračkářství stalo řemeslem, a to především díky zakázkám šlechty. Ve století 17. se

objevily také první domečky pro panenky. Mezi střední a chudé vrstvy se vyrobená hračka dostala až s průmyslovou revolucí. Zlatou érou pro hračky byl přelom 19. a 20. století, kdy se staly zmenšeninou světa dospělých. Vznikaly první plechové modely aut, vlaků, traktorů, parních válců... nebo první stavebnice. V minulém století se pohled na hračky změnil a přinesl nástroje psychologie a sociologie. Dnešní děti pak vyměnily ve svých dlaních hračky za elektroniku. Budoucnost ukáže, zda to byla správná cesta.

Filip Kahoun



Oblíbená hračka z 60. let 20. století (dnes vyrábí KOVAP Náchod)

foto © redakce

Anče, Kubo, hajnej, sem!

Již více než půl století nám přeje dobrou noc kreslený chlapec Večerníček prostřednictvím nejoblíbenějšího z dětských televizních pořadů. Předtím bylo možné v rozhlase poslouchat pohádky skřítky Hajaji (1961). Tradice vyprávění pohádek je prastará, ostatně stejně jako samo lidstvo.

Předchůdcem Večerníčku byl počátkem 60. let minulého století pořad Stříbrné zrcátko, vysílaný v nedělní podvečer, který přinesl například příběhy „Robota Emila“. V polovině roku 1964 se pořad přestal vysílat a v lednu 1965 ho vystřídal Večerníček. Kluk s čepicí z novin přinášející stále nová dobrodružství se těšil čím dál větší oblibě, proto bylo rozhodnuto, že „pojede“ celý týden. První Večerníčky ale nevypadaly jako ty dnešní. Jejich délka byla sice v podstatě stejná, ale rozdíl byl v tom, že byly hrané, stejně jako první pohádka „Kluk a kometa“ se Štěpánkou Haničincovou v hlavní roli. Za duchovního otce Večerníčku je považován výtvarník, básník, prozaik a dramatik Milan Nápravník, který pořad nejen vytvořil, ale byl i jeho prvním dramaturgem. Výtvarník Radek Pilař byl autorem figurky kluka, režisérem znělky Václav Bedřich a animátorem

Antonín Bureš. Hlas propůjčil klukovi s čepicí tehdy teprve pětiletý Michal Citavý. Večerníčků vznikla dlouhá řada, která ovlivnila celé generace malých i velkých diváků, a dnes snad není u nás ten, který by si nezamiloval alespoň jeden.

Lucie Sládková



Večerníčky Pat a Mat režiséra Beneše a karikaturisty Jiráňka s 90 epizodami patří mezi ty s největším počtem dílů

foto © Wikimedia Commons, autor Patmat film s.r.o.

Na počátku bylo kolo

Vynález kola, starý více než šest tisíc let, je jedním z nejdůležitějších v celých dějinách techniky. Bez něj si náš život již nedokážeme představit. Slouží ve všech podobách nejen dospělým, ale také dětem, které na koloběžkách, tříkolkách, odrážedlech a nakonec jízdních kolech objevují svět.

Předchůdcem jízdního kola bylo tzv. odrážedlo, pod historickým názvem Laufmaschine či drezína, jehož vynález je připisován německému lesníkovi Karlu Draisovi. K dosud známému neřiditelnému velocipédu si nechal roku 1818 patentovat říditelné přední kolo. Od koloběžky se liší tím, že jezdec sedí na sedle a odráží se oběma nohama. V dnešní době se odrážedlo začalo znovu používat pro nejmladší

děti, které se na něm učí držet stabilitu a mohou s ním snadněji manipulovat oproti jízdnímu kolu. Dalším dopravním prostředkem pro děti je koloběžka z přelomu 19. a 20. století. Rodiče často nemohli kupovat dětem drahé hračky, proto si jejich potomci museli poradit sami. Doma vyráběné koloběžky se zdaleka nepodobaly těm dnešním, vyráběly se totiž jen z toho, co bylo právě po ruce. Současné

koloběžky jsou vybaveny brzdami a vozí se na nich i dospělí. Dalším vozítkem, které každý z nás jako dítě jistě osedlal, je tříkolka. Jejich vznik spadá do 19. století a vývoj kopíroval proměny jízdních kol. Jejich výhodou oproti jízdnímu kolu je větší stabilita, takže je mohou používat jak malé děti, tak starší osoby. Nákladní tříkolkou se používají dodnes pro převoz zboží nebo osob (rikši). Na nám známém konci vývojového řetězce se ocitá jízdní kolo, ale o tom třeba někdy příště.

-aba-



foto © www.etnofolk.eu

Nohama pevně na kolečkách

Psal se rok 1760, kdy na maškarním plese v Londýně prvně představil veřejnosti svůj vynález belgický výrobce hudebních nástrojů John Joseph Merlin. Premiéru tak zažily kolečkové brusle, dvě kolečka na botě. Bohužel při jízdě londýnským salonem se vynálezce zastavil až o zrcadlo. Na vině mohla být jeho hra na housle během jízdy, navíc nějak pozapomněl na konstrukci brzd...

První patent pro kolečkové boty získal až roku 1815 Francouz Jean Garcin. Svou brusli nazval „Cingar“. Měla na sobě tři měděná kolečka, brzdu na patě a nohu skrývala téměř ke koleni. Garcin také založil první „Cingarskou“ školu kolečkového bruslení. Pro jednořadé kolečkové brusle byl



ovšem významný rok 1849, kdy pařížské Divadlo národů uvedlo operu Prorok. Autor opery užil kolečkových bruslí ve scéně „bruslení na ledě“. Jejich oblibenost stoupala a v následujících letech se v Paříži prodávaly tzv. „Prorokovy brusle“. V druhé polovině 19. století pak vyšší popularitu získávají brusle dvojřadé, ty vynalezl v roce 1863 Američan James Plimptom. Brusle byly lépe ovladatelné a stabilnější. Návrat jednořadých bruslí na výsluní pak v 80. letech 20. století odstartovala společnost „Roller Blade“.

Filip Kahoun

foto © Pixabay



Ohlédnutí za Víťou...

Českou malířku, ilustrátorku, grafičku a spisovatelku paní Vítězslavu Klímtovou (25. ledna 1941, Praha – 10. září 2016) jsem znal řadu let. Pocházela z Prahy, dětství ale prožila v severních Čechách.

Po Střední uměleckoprůmyslové škole bižuter-ní v Jablonci nad Nisou vystudovala exter-ně Vysokou školu uměleckoprůmyslovou v Praze a vydala se cestou propagační gra-fiky a knižní i časopisecké ilustrace. Poté co v roce 1992 vydala svůj „Lexikon ohrožených druhů strašidel les-ních, lučních a domácích“, vstou-pila do říše fantazie dětí i do-spělých. Vytvořila také na osm stovek loutek, které jste mohli vidět v Pohádkových zemích po celé České republice. Věřím, že i v říši elfů, víl, strašidel a skřítků dál maluje své postavičky pro všechny děti.

-lgs-



Hrad Český Šternberk

- * historicky jeden z nejstarších kamenných hradů v Čechách
- * je zcela unikátní, že je dodnes v držení rodu Sternbergů, který ho založil v r. 1241
- * v období baroka byly středověké interiéry proměněny v zámecké
- * prohlídková trasa přibližuje dějiny hradu a rodu Sternbergů i jejich životní styl v průběhu věků
- * nabízíme průvodce v češtině, angličtině, němčině, francouzštině a ruštině
- * na objednání je otevřeno po celý rok

22.–23. 10. | Putování šternberskou historií

- * připomíná významné osobnosti rodu Sternbergů a přibližuje jejich životní příběhy i pestré dějiny jejich rodového sídla
- * hrané kostýmované prohlídky
- * na nádvoří předvede své kousky kejklíř
- * u hladomorny rozbije vojenské ležení dělostřelecká baterie
- * v Café na hradním nádvoří budou připraveny domácí dezerty a další speciality
- * prohlídky se konají od 9.00, poslední odchází v 16.15 hod.
- * vstupné 125 Kč / 85 Kč / 65 Kč
- * **DOPORUČUJEME REZERVACI**



3.–4. 12. | Advent na hradě

- * připomene význam, zvyky a průběh adventního období a ukáže, jak se na hradě prožíval advent a slavily Vánoce za první republiky
- * adventní a vánoční zvyklosti sternberské rodiny
- * svátečně vyzdobený hrad
- * prohlídky vždy v 10, 11, 12, 13, 14 a 15 hod.
- * vstupné 145 Kč / 115 Kč / 85 Kč
- * **REZERVACE NUTNÁ**



DÁRKOVÉ POUKAZY

Věnujte dárek – návštěvu hradu Český Šternberk!

- * objednejte si dárkový poukaz pro dvě osoby za 250 Kč nebo pro rodinu za 350 Kč (2 dospělí + 3 děti)
- * po zaplacení si poukaz sami vytisknete doma, nebo vám ho zašleme poštou (50 Kč)

Hrad Český Šternberk
tel.: +420 317 855 101
e-mail: hrad@zsternberg.cz
www.hradceskysternberk.cz





Hořejší Padrský rybník



Bunkr na Houpáku (794 m)

Dům NATURA vzdělává

V Příbrami byl 20. září otevřen Dům NATURA, který zahájil svou vzdělávací činnost otevřením výstav „Chráněná krajinná oblast Brdy“ a „Historie bývalého vojenského újezdu Brdy“.

Chráněná krajinná oblast Brdy byla zřízena v letošním roce, a tedy prvního ledna. Jde o území rušeného vojenského újezdu Brdy a několika stávajících brdských přírodních parků.

Expozice v Domě NATURA je rozdělena na dvě části. První se týká chráněné krajinné oblasti Brdy, přiblížená velkoplošnými fotografiemi s přírodním bohatstvím v podobě lesních porostů, vřesovišť, mokřadů a desítek potoků. Druhá část expozice se zaměřuje na několikaletou vojenskou historii Brd. Je zde mnoho dobových fotografií, jež zachycují dnes již zaniklé brdské obce. Obě expozice jsou

veřejnosti přístupné od 21. září každý den od pondělí do neděle od 9.00 do 12.00 hod. a od 13.00 do 17.00 hod.

Dům NATURA je projektem Ekologického centra Orlov, které se zabývá vzdělávací a výchovnou činností dětí, mládeže, ale i ostatních v oblasti ochrany přírody. Spolupracuje také s hospodářskými, akademickými či vědeckými institucemi z České republiky a zahraničí. Ekologické centrum Orlov se zaměřuje na environmentální vzdělávání a výchovu, ochranu přírody a v neposlední řadě se věnuje muzejnictví a výzkumu.

Cílem Domu NATURA je, aby se zvýšilo povědomí o přírodě, ale zejména pak o její ochraně. Projekt by měl výrazně přiblížit Chráněnou krajinnou oblast Brdy všem těm, kteří mají zájem o tuto oblast, ale také o vzdělávání v oblasti přírody obecně. Dům NATURA pak slouží zároveň také jako informační centrum pro oblast Brdy.

Do konce roku 2016 by mělo být otevřeno několik dalších expozic. V plánu je zejména expozice na téma Papua-Nová Guinea a také Sphingidae muzeum, což bude největší muzeum lišajů na světě. Mělo by také dojít k otevření výstavy fotografií Jiřího Jirouška a v dalších měsících by se pak měla otevřít paleontologická expozice, která bude vrcholit uspořádáním mezinárodního kongresu v roce 2018.

-red-

foto © Wikimedia Commons

SIMPLY CLEVER

ŠKODA



ŠKODA MUZEUM

ŠKODA Muzeum a výrobní závody ŠKODA AUTO



Zveme Vás na prohlídku ŠKODA Muzea i na exkurzi do výrobních provozů ŠKODA AUTO. Individuální prohlídka muzea je možná kdykoliv v rámci otevírací doby. Prohlídky muzea s průvodcem, exkurze do výrobních provozů ŠKODA AUTO a cizojazyčný výklad po předchozím objednání.

ŠKODA Muzeum, Tř. Václava Klementa 294, Mladá Boleslav, T +420 326 832 038
muzeum@skoda-auto.cz

muzeum.skoda-auto.cz

Cestuj českým středozápadem s Bohemií Centralis



Beroun

Královské město Beroun leží na soutoku řek Berounky a Litavky a zároveň na rozhraní dvou chráněných krajinných oblastí – malebného Českého krasu a tajemného Křivoklátska. Příroda Českého krasu s mnoha naučnými a cyklistickými stezkami je rájem pro pěší turisty a cyklisty, Křivoklátsko zase láká příznivce hlubokých lesů, hradů a zřícenin.

Rakovník

„Město malé, rynek velký,“ napsal o Rakovníku spisovatel Zikmund Winter. Moderní Rakovník už malý není, jeho náměstí však stále svou velikostí ohromuje. Patří k největším v Česku. A kolem něj je seskupena spousta pamětihodností, galerijních a muzejních expozic i památek na slavné časy zdejšího průmyslu – výroby piva, mýdla a obkladaček.

Tetín

Na Tetíně pobývala první křesťanská kněžna sv. Ludmila, která zde byla v r. 921 zavražděna. Vychovala zde svého vnuka sv. Václava, patrona české země. V místním muzeu můžete nahlédnout do historie obce a seznámit se se zajímavostmi v jejím okolí. V minulosti si Tetín získal oblibu mnoha osobností i českých králů, např. Karla IV.

OD 1.2.2016
HRAJ, CESTUJ, POZNÁVEJ A ZÍSKEJ
SÉRII TURISTICKÝCH VIZITEK S HROU

SLABERAKLAT

Slaný Beroun Rakovník Kladno Tetín
 CESTA ČESKÝM STŘEDOZÁPADEM

BOHEMIA CENTRALIS
 Středočeský kraj

www.bohemia-centralis.cz

BOHEMIA CENTRALIS S. P. O.

Centrum kulturních zážitků

Sdružení měst a obcí nacházejících se na západ od Prahy na území, které je považováno za kraj českých králů a prezidentů. Zahrnuje region Kladensko, Křivoklátsko, Rakovnicko, Slánsko a Berounsko včetně obce Tetín, kde původní dvorec byl místem zavraždění české kněžny sv. Ludmily – babičky a vychovatelky knížete sv. Václava, patrona českého národa. Při putování po kořenech češství můžete navštívit i památné místo Budeč, obec Lány – sídlo českých prezidentů, hrady Křivoklát a Karlštejn, královská města Beroun a Slaný, kterému český král Jiří z Poděbrad věnoval mnoho výsad, Rakovník, do jehož historie zasáhl Jiří z Poděbrad, ale i město Kladno – kolébku novodobé české průmyslové historie.

www.bohemia-centralis.cz

BEROUN

Městské informační centrum
 Husovo náměstí 69
 266 01 Beroun
 + 420 311 654 321
www.mkcberoun.cz
mic@mkcberoun.cz

RAKOVNÍK

Městské informační centrum
 Husovo náměstí 114
 269 01 Rakovník
 + 420 313 512 270
www.infocentrum-rakovnik.cz
icentrum@knihovna-rakovnik.cz

TETÍN

Obecní úřad Tetín
 Na Knižecí 2
 266 01 Tetín
 + 420 311 622 316
www.tetin.cz
ou@tetin.cz

KLADNO

Městské informační centrum
 T. G. Masaryka 499
 272 01 Kladno
 + 420 312 604 540, 543
www.mestokladno.cz
infocentrum@mestokladno.cz

SLANÝ

Infocentrum Pod Velvarkou
 branou
 Velvarská 136
 274 01 Slaný
 + 420 312 523 448
www.infoslany.cz
ic@infoslany.cz



Kladno

Kladno je obklopeno malebnou přírodou – CHKO Křivoklátsko, rezervace UNESCO, představující rozsáhlý lesní komplex s bohatým výskytem fauny a flóry. V pol. 19. století objevil uhelné ložisko Jan Váňa, Kladno se tak stalo hutním městem. Dnes je však městem sportu a moderního života.

Slaný

Královské město Slaný leží 25 km severozápadně od Prahy. Název město získalo podle slaného pramene, který byl objeven na úpatí Slánské hory. V centru města se můžete pokochat kulturními památkami a největší sbírkou slánek na světě, tělo provětrat v aquaparku a pro osvěžení jistě ochutnáte pivo z místních pivovarů.

Region zážitků

Projděte s námi křížem krajem kraj českých králů a prezidentů a hledejte společně kořeny českého národa v regionu Kladensko, Berounsko, Rakovnicko, Slánsko a v kolébce češství v Tetíně. Nově můžete náš kraj poznávat s rodinným projektem SLABERAKLAT.

Jindřichohradecká úzkokolejka



Toulky Jindřichovým Hradcem a Českou Kanadou od podzimu do jara

Jednu z prvních zastávek při vašem putování po Jindřichově Hradci může být státní hrad a zámek. Můžete také navštívit Dům gobelínů, kulturních tradic a řemesel, interaktivní muzeum pro dospělé i děti s ukázkou tradičních technologií ručního tkání. V Muzeu Jindřichohradecka najdete pohyblivý lidový betlém – Krýzovy jesličky. Nově instalované výstavy v Muzeu fotografie a moderních obrazových médií vám pro změnu nabídnou čas k zamyšlení.

Především dětem je určena expozice ve výstavním domě **Stará radnice**, jež je věnována kreslené postavě Krtečka. Nezapomenutelnou podívanou slibuje také unikátní aquashow v Obchodně-medickámském centru sv. Florián.

Jindřichohradecká úzkokolejka je výborným prostředkem k poznávání krás **České Kanady**. Jižní trať, která vede z Jindřichova Hradce do Nové Bystřice, vás provede přímo srdcem přírodního parku. Při výletu úzkokolejkou můžete vystoupit na kterékoliv zastávce a dále pokračovat pěšky po značených trasách. A protože má vláček také vždy jeden vagon pro kola, cyklisté nejsou o nic ochuzeni. Nejznámější zastávkou trati je bezpochyby Kaproun, kde byl při své cestě do Prahy vyhozen z vlaku, coby černý pasažér, český velikán Jára Cimrman. Událost připomíná památník u zastávky.

Konečnou zastávkou jižní trati je Nová Bystřice, kde se dozvíte o úzkokolejce více v **Regionálním úzkokolejném muzeu** na nádraží. Velikým lákadlem je **Muzeum veteránů**. Jde o největší muzeum předválečných amerických automobilů v Čechách.



Skvělým způsobem poznávání krajiny České Kanady je její pozorování z ptáčích perspektiv. Jednou z možností je výšlap na rozhlednu **Rýdův kopec** u obce Děbolín, asi 5 km od Jindřichova Hradce směrem na Prahu. Rozhledna v nadm. výšce 551,5 m měří 33 m a je nepřehlédnutelnou v širém okolí. Na vyhlídkovou terasu ve výšce 24 m vystoupíte buď po točitém ocelovém schodišti (102 schodů), nebo po dřevěném schodišti (128 schodů).

Krásný pohled na velkou část České Kanady se vám naskytne z rozhledny **U Jakuba** na Havlově Hoře u obce Valtínov v nadm. výšce 680 m. Výška



stožáru 40,7 m radí rozhlednu na první místo vyhlídkových staveb z dřevěných lepených profilů a na druhé místo jako dřevěnou stavbu tohoto typu v ČR. V okolí rozhledny se nachází kaskády rybníků, retenčních nádrží, zajímavé solitérní kameny a lesopark pro děti. Mezi ty nejznámější patří „**Đáblova prdel**“ u Terezína.

Hrad Landštejn z počátku 13. století je jednou z nejdochovalejších zřícenin kamenných hradů v Čechách. Jedná se o jednu z nejvýznamnějších románských památek střední Evropy. Horní část vyšší věže je upravena jako vyhlídková.

Infocentrum Jindřichův Hradec
ul. Panská 136/I, 377 01 Jindřichův Hradec
tel.: +420 384 363 546
e-mail: info@jh.cz
www.infocentrum.jh.cz





tábor 

Akční zima v Táboře

Zimní období máme často spojené s Vánoce, lyžováním a bruslením na ledě. Někdy nám ale počasí nepřeje nebo prostě jen máme chuť vyrazit někam pod střechu... V tom případě má pro vás Tábor připravenou řadu možností. Pro rodiny s většími dětmi jsou zde dvě dobrodružné únikové hry, v jedné se ocitnete v rolích agentů, kteří mají za úkol vyřešit případ mezinárodního významu, a ve druhé se vydáte na cestu za okem Jana Žižky.



5. 12. v 17.00 – Žižkovo náměstí

Podvečerní **Čertovské hrátky**. Návštěva v pekle s tradiční nadílkou od Mikuláše a čertovskou dílničkou pro děti.

10. 12. 9.00–18.00 – Žižkovo náměstí

Staročeský vánoční trh s kulturním programem, ukázkami vánočních zvyků, prodejem řemeslných výrobků a vánočním zvonkovým průvodem.

26. 12. – Děkanský kostel na Žižkově náměstí

Sváteční varhanní koncert – vystupuje známý tábořský varhaník Ladislav Šotek.

Pořádný adrenalin na vás čeká také v laser aréně na zimním stadionu, kde je zároveň plocha pro veřejné bruslení. Pro zvědavé a hravé děti jsou přes zimu otevřena i muzea – Husitské muzeum s podzemními chodbami, Muzeum Lega či Muzeum čokolády a marcipánu. Otevírací doba jednotlivých muzeí je různá, proto se raději předem informujte. Navštívit můžete také expozici Tábořský poklad na nádvoří hradu Kotnov či Zoo Tábor. A nezapomínáme ani na tradiční vánoční akce:

25. 11. v 17.00 – Žižkovo náměstí

Slavnostní nasvícení vánočního stromu s pozváním na punč.

7. 12. – 6. 1. – Galerie 140

Vánoční výstava dekorací, ozdob a betlémů.

Nejkrásnější zima je ta, kterou strávíte spolu, a v Táboře k tomu budete mít bezpočet příležitostí.

www.taborcz.eu



Soumarské rašeliště

Za příznivého počasí bude zajímavý výlet do soumarského rašeliště, kterým vás provede naučná stezka. Nabídne vám pohled do světa šumavských rašelišť, do jeho vývoje i současnosti. Uvidíte, jak se zotavuje z ještě nedávné průmyslové těžby i jak se navrácí jeho původní charakter i funkce v přírodě.

Rozloha rašeliště v nadmořské výšce 741–750 m n. m. je 85 ha. Naučná stezka je přístupná do konce října denně, měří 1 520 m a cesta po ní vám zabere méně než dvě hodiny. Povalový chodník tu měří 601 m. Zpět na parkoviště se můžete vrátit po zelené, asi 1 km. Ústředním bodem prohlídkové trasy je vyhlídková věž (9,22 m).

Antonín Fridrich



Železnorudsko

Největší turistické středisko na Šumavě Železnorudsko svojí polohou poskytuje ideální podmínky pro stravení aktivní, relaxační i rodinné dovolené. V zimním období si můžete vybrat z několika lyžařských areálů, poskytujících různou sjezdovou obtížnost, večerní lyžování a lyžařské školy.

Výhodou je též blízkost lyžařského areálu v Německu. Pro milovníky bílé stopy nabízíme cca 70 km upravených běžeckých tras. Nechybí ani 7 proužďovaných tras pro skitouring.

Nepříznivé počasí si můžete zkrátit návštěvou v některém z muzeí. Zejména děti jistě ocení návštěvu v novém Návštěvnickém centru Šumavy a Environmentálním centru Železná Ruda. Zde najdete expozice: Historie lyžování, Bobr evropský, Čáp černý, Jelen lesní, Byliny a houby, Šumavské lesy, Geologie a geomorfologie, ale také místnost s internetem a 3D kino.

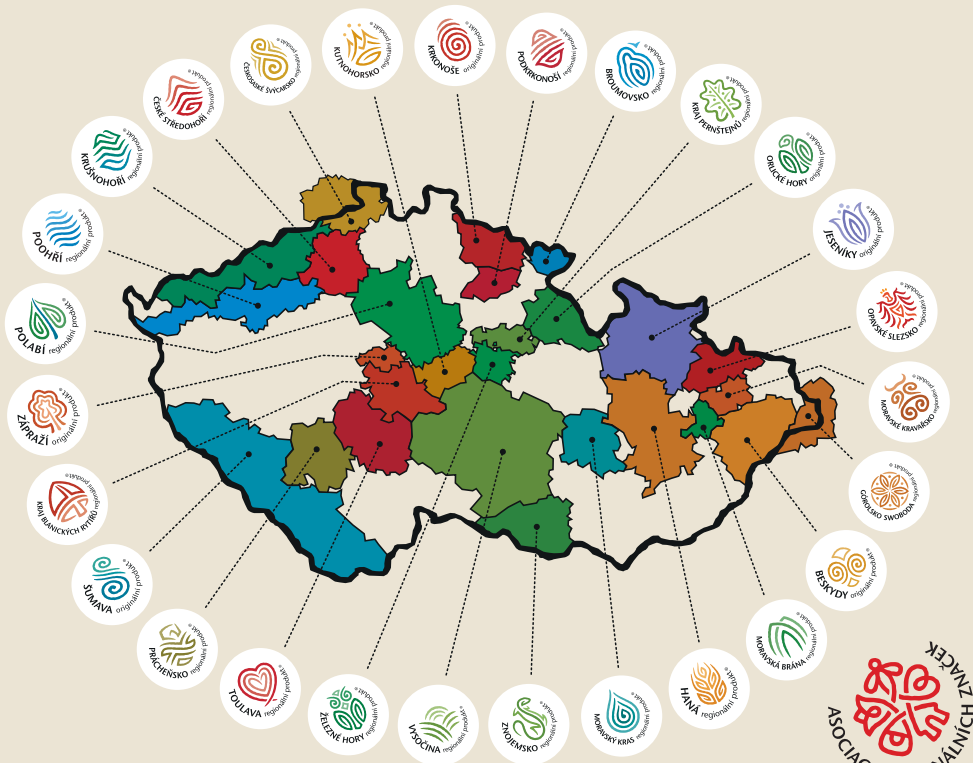
Po celý rok jsou na Železnorudsku různé sportovní a kulturní akce:

- 26. 11. Pohádkové pivo v pivovaru Belveder
- 27. 11. Rozsvícení vánočního stromu + zvonkový průvod
- 18. 12. Mezinárodní vánoční trh
- 31. 12. Silvestrovský sjezd s pochodněmi
- 13. 1. Tradiční přechod Královského hvozdu

Výčet všech akcí najdete na www.sumava.net/itcruda.

ITC Města Železná Ruda
 1. máje 12, 340 04 Železná Ruda
 e-mail: itcruda@sumava.net
 tel.: +420 376 397 033
www.sumava.net/itcruda





Když malí nevědí, velcí poradí...

1. Co vyjadřuje regionální značka?

- a) usnadňuje návštěvníkům regionu orientaci v nabízených službách
- b) označuje biopotraviny
- c) označuje výrobky, služby a zážitky, které jsou certifikovány Asociací regionálních značek

2. Který z následujících zážitků nemá regionální značku?

- a) Papír měníme v zážitek v Ruční papírně ve Velkých Losinách
- b) Plavba motorovým člunem po Batově kanále
- c) Dětské prohlídky „Za tajemstvím zámeckých dětí“ na zámku v Děčíně

3. Kolik je regionů v Asociaci regionálních značek?

- a) 14
- b) 27
- c) 33

? Své odpovědi nám pošlete do 15. března 2017 z www.kampocesku.cz/ souteže nebo poštou na adresu redakce. Deset autorů správných odpovědí obdrží ceny věnované Asociací regionálních značek.

To právě z našich regionů

Víte, co mají společného krkonošské vánoční ozdoby, vlněné výrobky z Beskyd a dřevěné hračky z Orlických hor? A taky hořické trubičky, chleba z Lenory nebo víno ze Znojemska? Přece regionální značku kvality.

Výrobců – řemeslných i potravinářských – s regionální značkou udělovanou Asociací regionálních značek bychom po celém Česku našli už téměř tisíce, značky ale můžeme vidět i na některých restauracích, hotelích a penzionech. A stejnou značkou se chlubí i zážitky – třeba výroba ručního papíru ve Velkých Losinách v Jeseníkách, Chmelařské muzeum v Žatci nebo dětská prohlídka zámku v Děčíně.

Co ale vlastně jsou ty regionální značky a jak je poznáme? Poznáme je snadno – každý region si vybral symbol, který ho nějak charakterizuje, a jelikož všechny vytvořil jeden grafik, je už na první pohled znát, že k sobě patří. A to je dobře, protože i když je každá značka jiná, říká vlastně totéž – že výrobky nebo služby, které označuje, jsou určité místní, kvalitní a šetrné k životnímu prostředí.

Bystrému oku jistě neunikne ještě jeden rozdíl – některé značky nesou označení regionální a jiné originální produkt. Ve skutečnosti to ale žádný rozdíl není. Název značky si stejně jako její symbol vybírají vždycky lidé přímo v regionu. Původní záměr byl propagovat skutečně „originální“ produkty, hlavně jako zajímavé suvenýry pro turisty na Šumavě, v Beskydech a Krkonoších. To bylo dávno, už v roce 2005. Od té doby značky postupně přibývaly i v jiných regionech, které si skromně myslí, že jejich produkty nejsou až tak originální, ale přesto jsou kvalitní a značku, potvrzující regionální původ, si zaslouží.

A jak ty místní, kvalitní a šetrné regionální a originální produkty najdeme? Chce to pozorně se rozhlížet nebo vyptávat. Čím dál více výrobků s některou značkou můžeme potkat v běžných obchodech s potravinami, zajímavé suvenýry by neměly chybět v žádném informačním centru v regionu, kde značka funguje, a „značkové“ zboží prodávají i další menší kamenné obchody podle svého sortimentu.

Nejlepší přehled ale získáte přímo u zdroje – tedy na www.regionalni-znacky.cz, kde jsou kontakty nejen na výrobce, ale i na jednotlivá prodejní místa.

Většina regionů je dobře známá a na první pohled čitelné jsou i symboly značek, i když... Tipli byste správně, co která značka znamená?

Krkonoše – otisk prstu (a zároveň vrchol Sněžky)

Beskydy – připomínka lidové architektury (a zároveň hlava ovce)

Šumava – voda a les (a zároveň pramen Vltavy)

Moravský kras – kapka krasové vody

Orlické hory – orlice

Moravské Kravařsko – kráva (při pohledu shora)

Górolsko Swoboda – rozeta – typický motiv místního lidového umění

Vysočina – kopce

Polabí – lipový list (a zároveň řeka Labe a její břehy)

Podkrkonoší – hory a to, co je pod nimi

Haná – obilný klas

Českosaské Švýcarsko – pískovcové „přesýpací hodiny“

Jeseníky – zvonek jesenícký

Prácheňsko – zřícenina hradu Prácheň

Broumovsko – broumovské skály (a zároveň místní prameny)

Kraj blanických rytířů – svatováclavská přilbice

Železné hory – výr „Železnohoráček“

Moravská brána – motiv brány (a zároveň gotický hrad Helfštýn)

Zápraží – strom – buk z Voděradských bučin

Znojemsko – ještěrka zelená

Toulava – srdce

Opavské Slezsko – slezská orlice

Krušnohoří – hory a doly

Kraj Pernštejnů – dubový list

České středohoří – sopečné kopce

Poohří – voda

Kutnohorský – chrám sv. Barbory (a zároveň královská koruna)





VELKÁ FOTOHÁDANKA PRO DĚTI

Milí čtenáři, protože se řídíme heslem „Kdo si hraje, nezlobí“, připravili jsme si pro vaše ratolesti velkou fotohádanku o rodinné vstupenky do zámeckých expozic a dětských muzeí.



Státní zámek Hořovice

Ze kterého roku je nejstarší písemný doklad o samostatném výrobci hraček a v jakém městě to bylo?

- a) 1413 (Norimberk)
- b) 1414 (Berlín)
- c) 1415 (Mnichov)

Státní zámek Hořovice
Vrbnovská 22
268 01 Hořovice
www.zamek-horovice.cz



Státní zámek Mníšek pod Brdy

V dětském pokojičku na mnišeckém zámku sedí panenky v dobovém oblečku. Co mají na sobě?

- a) spací úbor
- b) námořnický oblek
- c) sportovní soupravu

Zámek Mníšek pod Brdy
nám. F. X. Svobody 1
252 10 Mníšek pod Brdy
www.zamek-mnisek.cz



Muzeum české loutky a cirkusu – Prachatice

Ze dřeva jakého stromu se obvykle vytvářejí loutky a proč?

- a) z borovice, protože má vhodnou barvu
- b) z lípy, protože má měkké dřevo a dobře se z ní vyřezává
- c) z dubu, protože má tvrdé dřevo, které dlouho vydrží

Muzeum české loutky a cirkusu – Prachatice
Velké náměstí 43
383 01 Prachatice
www.nm.cz





Muzeum strašidel Plzeň

Který bájný kníže žije na hradě Radyně?

- a) Radouš
- b) Starouš
- c) Hlavouš

Muzeum strašidel Plzeň
nám. Republiky 33
301 00 Plzeň
www.muzeumstrasidel.cz



Muzeum strašidel v Pelhřimově

Kdo je na fotografiích s otazníkem?

- a) vodník a čert
- b) vodník a hejkal
- c) vodník a polednice

Muzeum strašidel
Masarykovo nám. 17
393 01 Pelhřimov
www.pelhrimovsko.cz/strasidla



Muzeum hraček Lednice

Plyšového medvídka dali světu současně dva výrobci – Morris Michtom ve Spojených státech amerických a Margarete Steiff v Německu.

Ve kterém roce se tak stalo?

- a) 1898
- b) 1902
- c) 1910

Muzeum hraček Lednice
Pekařská 13
691 44 Lednice
www.muzeum-hracek-lednice.cz



Své odpovědi nám pošlete do 15. března 2017 z www.kampocesku.cz/souteze nebo poštou na adresu redakce. Tři autoři správných odpovědí obdrží rodinné vstupenky do všech šesti muzeí.



Zoo Plzeň – 90 let pro vás



V roce 2016 oslavila Zoo Plzeň 90. narozeniny. Otevřela několik botanických expozic, za pozornost stojí Hory Evropy a Okénko do soukromí rostlin. K nosorožcům, žirafám, pumám, tučňákům a lvům přibyla letos například mláďata zeber, zubrů evropských a vlků hřivnatých nebo několika druhů lemuru.



Mezi nejzajímavější expozice patří Asijská zahrada, Svět v podzemí s tankem M4 Sherman a výstavou Past na rovníku o cestovateli Zikmundovi a Hanzelkovi nebo unikátní Česká řeka. Dech se vám zatají v Království jedu, u 13 druhů jedovatých hadů z celého světa. Na 21 hektarech potkáte přes 1 200 druhů a 8 000 kusů zvířat šesti biogeografických oblastí. Po roce 1996 získaly prostorné přírodní

výběhy velké drůhy šelem (medvědy, tygry) a ostrovní expozice opice (kočkodany, lemury, gibony). Ve velkých přírodních vodních plochách mohou plavat hrošci liberijští či nosorožci indiští. Zajímavostí je viniční statek z 19. století Lüftnerka s českými plemeny domácích zvířat, kovárnu či muzeum bydlení na venkově z přelomu 19. a 20. století. Drobné africké savce potkáte v Tajemném světě africké noci, v sousedství zase jediný český pavilon pro faunu ostrova Madagaskar. Své fanoušky mají šimpanzi učeníví, velbloudi, gepardi, ale i dva druhy velkých suchozemských želv, mangusty, klokani či známí lemuři kata. V centru města Plzně existuje od 60. let samostatná expozice Akva Tera se studenokrevními obratlovci i bezobratlými živočichy tropických částí světa. V sezoně stojí za



90
let Zoo Plzeň
1926—2016



Když malí nevědí, velcí poradí...

1. Na přírůstek jakého vzácného zvířete se můžeme těšit na přelomu února a března 2017?

- a) nosorožce indického
- b) slona afrického
- c) lvíčka zlatohlavého

? Své odpovědi nám pošlete do 15. března 2017 z www.kampocesku.cz/souteze nebo poštou na adresu redakce. Tři autoři správných odpovědí obdrží knihy věnované ZOO Plzeň.



pozornost sokolnické ukázky v amfiteátru i možnost přijet vláčkem z náměstí k pokladnám zoo. Pro odpočinek při celodenní prohlídce je možno využít restauraci Kiboko či staročeskou hospodu na statku Lüftnerka, anebo dvě další občerstvení. Upomínkové předměty nabízí Suvenýry u lemura. Plzeňská zoologická a botanická zahrada je otevřena 365 dní v roce.

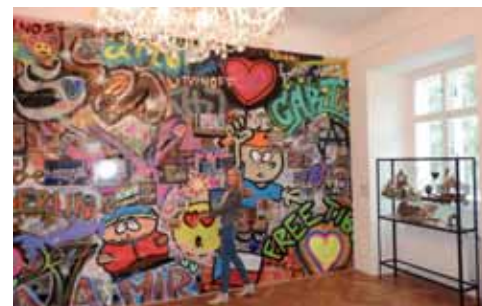
Pohádkový svět
na zámku Červený Hrádek

Máte rády pohádky?
A máte rády postavy z českých i zahraničních pohádek? Pokud ano, tak navštivte Pohádkový svět na zámku Červený Hrádek. Svět plný pohádkových bytostí, které znáte z knížek a večerníků. Na malé návštěvníky čeká Smolíček a jezinky, Jeníček s Mařenkou, vodník, pohádková babička, Sněhurka se všemi trpaslíky a mnoho dalších obyvatel pohádkové říše.

Otevřeno je vždy od úterý do neděle, od 10 do 17 hodin.

Vstupné na výstavu je 20,- Kč. A pozor!!! Každá třetí návštěva výstavy je zdarma.

www.zamek-cerveny-hradek.cz • recepc@zamek-jirkov.cz • +420 474 684 560

Do litvínovského zámku s celou rodinou

Navštivte expozice v celoročně otevřeném zámku Valdštejnů, dobový nábytek však u nás nečekejte. Unikátní výstava „Srdceráj“ autorů Michala Cihláře a Veroniky Richterové nabízí srdce na tisíce způsobů, jako nadčasový fenomén, srdce ve fotografii i v dílech známých umělců.

Nechybí **Srdcekrám**, mříž na zámky lásky a zá-
bavné pracovní listy pro školáky. Děti i dospělí si
mohou vytvořit grafiku s motivem srdce, vyfotit se
v recesistické bráně lásky nebo u graffiti stěny. Ori-
ginální vánoční ozdoby lze zhlédnout na výstavě
Vánoce po celý rok. K vidění jsou tradiční i netra-
diční ozdoby paličkované, porcelánové, látkové,
papírové, z dřeviny nebo z různých součástek.
Nechybí perníky, výšivky, foukané sklo, korálky ani
kreslený humor. Nechte se inspirovat, ozdoby jdou
vyrobiť z čokolí!

Do prosince 2016 jsou v expozici **Historická fil-
mová technika** umístěny nejen kamery, promítací

stroje, ale i různé mechanismy, bez kterých by dnes
neexistovaly televize, videa ani počítače. Od února
do prosince 2017 filmovou techniku nahradí histo-
rické hračky. Výstava pro všechny generace ponese
název **Fenomén továrny Heller & Schiller – his-
torie výroby hraček v Horním Litvínově**.

V zámecké galerii můžete obdivovat **sochy Sta-
nislava Hanzíka**. Některé z nich se objevily ve filmu
Pupendo. Vědomosti o výrobě sukna lze načerpat
z výstavy **Litvínovská hrabčcí manufaktura**.

Expozice jsou přístupné od středy do neděle,
vždy od 10 do 12 hodin a dále od 13 do 17 ho-
din. V úterý je návštěva možná po domluvě. Ceny



vstupného pro dospělé jsou 50 Kč, pro děti a stu-
denty 20 Kč, pro důchodce 30 Kč. Rodinné vstupné
činí 90 Kč.

Zámek Valdštejnů v Litvínově
ul. Mostecká č.p. 1
mobil: +420 603 151 600
www.litvinov.cz





Návštěva Karla IV. v Žatci

15. října 2016 Žatec
Žižkovo náměstí

Akce je součástí oslav 700. výročí
narození Karla IV

Program:

13.00

Průvod družiny Karla IV., od Městského divadla
/ v roli Karla IV. Mojmír Maděrič /

13.30

Slavnostní zahájení
Udělení práva svobodného testamentu městu Žatec
Křest knihy „Karel IV. v Poohří“
Královská hostina, Rytířský turnaj
Prohlídka Žateckého pivovaru
Ukázky sokolnictví, šermířské vystoupení
Dobová hudba a tance a kejklíři

18.00

Závěr

Doprovodný program :

řemeslné stánky, prodej regionálních produktů
dílničky pro děti, dobové dětské hry
občerstvení



Město Žatec



Dolní Poohří



Pohled na zámek

Zámek Klášterec nad Ohří

Město Klášterec nad Ohří se nachází na levém břehu řeky Ohře, 36 km východně od světoznámých lázní Karlovy Vary, v místě, kde krásnou přírodní kulisu tvoří rozhraní Krušných a Doupovských hor. Dominantou města s přibližně 15 tisíci obyvateli je zámek s muzeem českého porcelánu a rozsáhlý park, na který navazuje lázeňský areál Kyselka se třemi minerálními prameny. Historické jádro města je tvořeno městskou památkovou zónou.

Klášterecký zámek je čtyřkřídlá barokní stavba na základech renesanční tvrze. Na nádvoří jsou do stěny vsazeny dva gotické náhrobní kameny Oplů z Fictumu a volně stojící sochy Venuše a Merkura. Fasáda, věž a doplňky ve stylu tudorovské novogotiky pochází z doby po požáru zámku. V zámeckém parku se vzácnými dřevinami botanika Osvalda II. Thun-Hohensteina stojí sala terrena se sochami čtyř ročních období a bustami Turků na balustrádě od Jana Brokoffa. Na kláštereckém zámku je vystavena nejobsáhlejší expozice českého porcelánu. Připomíná rok 1794, kdy ve městě vznikla třetí nejstarší (a dosud funkční) porcelánka v českých zemích, dnes známá pod značkou Thun 1794.



Expozice porcelánu

V dobových vitrínách a interiérech jsou vystaveny výrobky z většiny českých manufaktur a porcelánek, spatříte tu i kousky z jiných částí Evropy, Japonska a Číny.

Další prohlídkový okruh vám představí zámecký areál s parkem, salou terrenou a kostelem Nejsvětější Trojice s Thunskou hrobkou.

Na zámek v Klášterci nad Ohří se můžete vypravit i s dětmi a nemusíte se bát, že se unudí v sálech plných porcelánu. Právě pro ně je tu připravena stálá expozice Pohádková země Vítězslavy Klimtové a loutek rodiny Kopeckých, další pohádky a keramické figurky vás budou provázet při výstupu na zámeckou věž.

Klášterecký zámek však nenabízí k vidění jen stálé expozice. Žije také svým bohatým kulturním životem. Každou sezónu ožívá pohádkami pro děti, zámeckými koncerty nebo festivaly. Jako vlajkovou loď lze zařadit hudební festival Klášterecké hudební prameny s houslovým virtuosem Jaroslavem Svěceným, jehož 12. ročníků si získalo stálé místo v kalendářích významných celorepublikových akcí. Návštěvníci se také mohou projít po místech, kde se psala historie Kláštérce. V dobových kostýmech vás herci Divadelní společnosti Klas seznámí se zajímavými místy a putování okoření i historkami ze života nejen města, ale i zámku.

Zámek nabízí i dlouhodobé výstavy zaměřené na různá témata. V současné době se připravuje



Pohádková země

Zámek Klášterec vás zve na:



výstava pro sběratele hokejových karet pod názvem „Jeden Jágr za dva Kaše“.

A komu nebude stačit jen návštěva kláštereckého zámku a chtěl by poznat i okolní přírodu, může se vydat po turistických cestách například na zříceniny hradů Šumburk, Egerberk nebo Perštejn.

Zámek Klášterec nad Ohří
 Chomutovská 1
 431 51 Klášterec nad Ohří
 tel.: +420 474 375 436
 mob.: +420 602 194 099
 e-mail: info@zamek-klasterec.cz
www.zamek-klasterec.cz
Zámek je celoročně přístupný!



Dračí kámen na Dračím vrchu

Zní to děsuplně, Dračí vrch, ale nenechte se odradit. Jde především o horu v západní části Jizerských hor, necelé tři kilometry od vesnice Fojtka. Po zdolání vrcholu se ocitnete na skalní vyhlídce, na Dračím kameni. Přístupný je již od roku 1902 zásluhou horského spolku z Liberce.

Na vyhlídce je kamenná mísa a k ní se váže pověst. Kdysi tu prý sídlil drak, který za to, že tkalce z Kateřinek nechá na pokoji, požadoval každý rok jednu pannu. O svátku čarodějnic tu pak probíhalo losování, kdy do kamenné mísy byly dány lístečky se jmény panen z Kateřinek a drak do ní foukal tak dlouho, až zbylo jen jedno jméno. Jednoho roku padl los na hajného dceru, která čekala na milého, až se vrátí z daleké cesty. Jak už to tak bývá, draci mají smůlu, na poslední chvíli totiž příběh dívčin milý, napnul luk z tisového dřeva, vystřelil a protal drakovi hrdlo. Ten ve smrtelné křeči rozdrtil žulové bloky (zbytky dodnes najdete po okolí). Od té doby se skále říká Dračí vrch.

Pro lepší dostupnost bylo v minulosti do skály vytesáno 70 schodů a vrchol Dračího kamene (676 m n. m.) byl obehnán zábradlím. Z vrcholu



dohlédnete na Ještěd a na druhé straně na Kateřinský hřbet s vrcholem Brdo. Dračí vrch můžete zdolat ze tří směrů po značených turistických cestách. Od severu z obce Fojtka, cesta je asi nejzajímavější

(2,5 km), z Liberce-Radčic po zelené do sedla pod Dračím vrchem a odtud dalšími cestami (2,5 km), nebo nejstrmější cestou po modré z Liberce-Kateřinek (2 km).

foto © Liberecký kraj



IQLANDIA
LIBEREC

INTELIGENTNÍ ZÁBAVA PRO CELOU RODINU

Zažijte vědu na vlastní kůži!

10 tematických expozic,
400 interaktivních exponátů,
science show,
workshopy,
badatelské aktivity



Krušnohořím na kole za hornickou minulostí

Krušné hory mám rád už od dětství. Mým světem byla rozkvetlá zahrada, zřícenina středověkého hradu za plotem a výhled na protější kopec s vysílačem. Tehdy asi vznikalo mé silné pouto k hlubokým, zařezávajícím se údolím, lesním svahům a potokům přetínajícím vrstevnice. Postupně jsem při svých toulkách začal objevovat i to, co bylo skryto v podzemí či zarostlo bujnou vegetací. Zjistil jsem, že Krušné hory jsou plné starých důlních děl, odvalů a také nalezišť pestrobarevných kamenů. Proto čas od času podlehnu volání vzpomínek, beru kolo a vyrazím do krajiny svého dětství, do Krušných hor.



Štola Země zaslíbená

Začátkem září jsem uslyšel opět ono známé volání. Bylo ráno, na obloze pohádková modř a přede mnou necelých 90 km. Čeká mě putování po kopcích a svědcích hornické minulosti. Vyjždím kousek od Ciboušova, kde nechal Karel IV. těžít své drahé kameny. Barevnosti krvavých jaspisů a fialovosti ametystů z této lokality se dodnes obdivujeme v kaplích na Karlštejně a ve Svatováclavské kapli na Pražském hradě. Mírím k Měděnci táhlým, přibližně 10 km dlouhým stoupáním. Po necelých 9 km se dostávám k „Sfingám“, skalnímu útvaru z ortoruly, kde je neopakovatelný výhled na protější Doupovské hory, a Měděnec mám téměř v dohledu. Toto horní město má své nejslavnější období těžby dávno za sebou, ale hornická tradice tu stále žije. U místního kostela právě probíhá pouť. Desítky mužů ve slavnostních uniformách defilují středem obce. Nejsou to jen místní, ale i ti z blízkého Saska. Když odpoutám pohled od probíhající parády, tak registruji vrch Mědník (910 m n. m.), který dává celému místnímu dění smysl. Kopec nad obcí je protkán desítkami štol, zvrásněn středověkými pinkami a korunován kaplí Neposkvrněného početí Panny Marie. Na chvíli se zastavuji před portálem „Země zaslíbená“, což je jeden ze vstupů do nitra měděné hory. Turista zde může zažít prohlídku s výkladem o středověkém hornictví. Když se vyšplháte až ke kapli, uvidíte za obcí stojící těžní věž. Není středověká, což pozná i laik. Ještě začátkem 90. let minulého století zde probíhala těžba magnetitu a také slídk. Dodnes vzpomínám na prohlídku 5. patra dolu se studenty Královské hudební akademie z Haagu. Jejich následný koncert byl plný emocí, a to nejen hudebních. Po

foto © autor



Hornická slavnost na Měděnci



Horní Blatná



Odpočívadlo u Apoleny před Horní Halží

letmé vzpomínce pokračuji Ptačí alejí ke Kovářské. Zpracování železa dalo tomuto městečku název. Mijím zdejší uhelnu – železárnou, vedle které dříve stávala vysoká pec, a cestou podél nádraží se blíží ke staré vápence z 1. poloviny 19. století. Je to jedna z památek souvisejících se zpracováním rudy vytěžené v okolí. Současně však jde i o industriální stavbu, tvořící soubor krušnohorského dědictví aspirujícího na zápis do seznamu UNESCO. Dnes jedu po horních dílech, ale kdo je zaměřen více militantně, může navštívit cca 1 km vzdálený památník na švédský jezdecký oddíl utonulý za



Rozhledna na Klínovci

třicetileté války (1641) v místním rašelinšti. Jinak nad zmiňovanou obcí proběhla 11. září 1944 letecká bitva, o které získáte bližší informace v místním muzeu. Z lesa se vynořují v Háji, což takto psáno zní pesimisticky, ale nejsem ztracen. Před sebou mám vrchol Klínovce a mírně vpravo německý Fichtelberg (1 214 m n. m.). Čeká mě dalších cca 6 km stoupání. Odměnou je mi krásný výhled z úrovně 1244 m n. m. Konec kochání nastává, když se podívám na hodinky. Následuje sjezd do Božího Daru (1 020 m n. m.), nejvýše položeného města Krušných hor. Tudy jen proletím, i když je možné navštívit místní muzeum upomínající na hornické tradice, ale také na řeckého prozaika Nikose Kazantzakise, autora románu Řek Zorba. Tato partie cesty připomíná svým charakterem náhorní pláně Šumavy. Povalové chodničky jsou frekventované návštěvníky blízkého Božídarského rašelinště. Kolem meandrující Božídarský potok je před Myslivnami vystřídán Blatenským příkopem. V zaniklé osadě Myslivny v letech 1929 až 1931 právě Kazantzakis tvořil. Kousek od Mysliven můžete navštívit další středověký důl ze 16. století, zvaný Johannes. Blížím se k Rýžovně, která nemá s rýží nic společného. Jde o místo, kde se rýžoval cín. Po malém občerstvení pokračuji do Horní Blatné. Zde je k vidění expozice věnovaná těžbě cínu a jeho zpracování. Jsem v polovině trasy a čeká mě stoupání na Blatenský vrch (1 043 m n. m.). U zdejší rozhledny zanechávám kolo a po turistické stezce scházím k Vlčím jámám. Tento impozantní pozůstatek dobývání cínových rud stojí za návštěvu. Místo, kde i na sklonku léta najdete led, je jedinečné. Cestou zpět na Božák se těším na zaslouženou kávu s fantastickým božídarským štrúdlím. Něco sladkého po těch kilometrech přijde vhod. Domů mi ještě zbývá kolem 28 km. Při průjezdu Horní Halží si vzpomenu na objevování krás zdejších achátů, často doplněných hematitem. Jejich modré žilky jsou jako krušnohorské nebe a ty červené jako hořící západy slunce. Po návratu domů si uvědomuji, že jsem zase o den starší, ale pořád ten kluk jako před desítkami let.

Míra Foltýn



foto © Lubomír Imlauf

Za zážitky s rodinou do Orlických hor a Podorlicka

Chcete jako rodinka vyrazit do přírody, za poznáním nebo společnou zábavou? Přijďte objevovat krásy Orlických hor a Podorlicka a nasát zdejší klidnou a rodinnou atmosféru. Před námi je pestrobarevný podzim, romantická zima i svěží jaro, a my pro vás máme hned několik tipů na společné zážitky.

1 Turistické tipy aneb Rodinko, pojď, projdeme se!

Výlety po Orlických horách? Jak jinak než s princeznou Kačenkou! Neb právě ona zdejšími horám vládne více než 300 let, a to od jara až do podzimu. Po **Kačenčině pohádkové říši** můžete celoročně vandrovat, seznamovat se s místními pohádkovými příběhy a do své Vandrovni knížky sbírat razítka s patrony horských obcí. Odměnou i krásnou vzpomínkou vám bude keramická postavička některého z patronů pohádkové říše. Třeba to bude Rampušák, zimní vládce hor. **Po stezce S Kačenkou po stopách sklářů** překonáte hřeben Orlických hor z Deštného do Orlického Záhoří a seznámíte se se zdejší tradicí sklářství. Odměnou vám bude skleněná mince s patronem jedné z horských obcí. Krásný den plný zážitků, poznání a her pro děti i dospělé můžete prožít také přímo v Deštném, na **nově otevřené Kačenčině pohádkové stezce**. Trasa nabízí celou řadu lákavých zastávek, jako lanový park, terénní tříkolky, jízdu lanovkou, Muzeum zimních sportů, řemesel a turistiky nebo stylové občerstvení v penzionu Kozí chlívček.

Vhodné terény i tzv. „baby trasy“, ideální pro rodiny s kočárkem, nabízí také jižní část Orlických hor v okolí **Bukové hory**. Oblíbeným cílem rodinných výletů je zde **Kramářova chata s rozhlednou na Suchém vrchu**.

Rozmanitostí oplývá rovněž Podorlicko. Děti pobaví českotřebovské stezky, např. **Naučná**



stezka smyslového vnímání údolím Skuhrovského potoka s řadou interaktivních prvků (čichárium, dendrofon, hmatové cestičky) nebo **Semanínské stezky** s knajpovištěm a starou štolou. Krásná příroda na vás čeká u **Lanškrounských rybníků** s dřevěnými chodníčky, ptačí pozorovatelnou a rozhlednou Hláška. S dětmi si tu můžete zasoutěžit a díky běžeckým okruhům a Cooperově testu si vyzkoušet svou fyzickou kondici. Oblíbenou rodinnou trasou je stezka **údolím Divoké Orlice z Litic do Potštejna**. Mimo sezonu, kdy jsou jiné památky zavřené, můžete výlet spojit s některou z akcí na **zámku v Potštejně** (podzimní Slavnosti perníku, zimní Betlémský příběh, jarní Velikonoční jarmark).

2 Kam s dětmi za poznáním? Mami, tati, pojď si hrát!

Je řada možností, co třeba do Letohradu nebo do České Třebové? V Letohradě najdete oblíbené



Muzeum řemesel, největší svého druhu v ČR, nebo expozici v **Městském muzeu** věnovanou mimo jiné i sirkařství. Tady se při řešení **sirkařských hlavolamů** zabaví celá rodina. **Tvrz Orlice** s rybníkem na okraji města ukrývá nejen dětské hřiště a příjemnou procházku za zvířátky, ale i hravou expozici **Kouzelný les**. Historií knihtisku vás zde provede i oblíbená akce **Týden knihy**, kde si můžete vyrobit svou originální knížku.

Báječným rodinným výletem je také **Městské muzeum v České Třebové**, které vás seznámí s dopravou i historií města. Děti tu mohou usednout např. do modelu populárního Velorexu, historického rychlíkového kupé s videofilmem nebo pozorovat vláčky na aktuálním modelu českotřebovského vlakového nádraží. Muzeum pořádá celoročně řadu tematických výstav a vždy myslí na rodiny s dětmi. Tradicí se již staly **Soboty pro rodiče s dětmi** nebo interaktivní programy k dané výstavě.

3 Společná zábava a zážitky – to je ono!

Klasikou jsou **společné vodní radovánky**. Ty si dopřejete v některém z krytých bazénů, které najdete v Ústí nad Orlicí, České Třebové, Rychnově nad Kněžnou nebo Dobrušce. V Relaxačním centru v Ústí můžete navíc pozorovat přímo z vířivky či lehátka vodní svět v mořském akváriu. Zábavu na ledu si užijete **na veřejných kluzištích a zimních halách** v Lanškrouně, Rychnově, Chocni, Ústí, České Třebové, Opočně nebo Žamberku.

Celoročně se dají podnikat i zábavné **terénní hry Geofun**. Co takhle putování se skřítkem Matlafousem okolím Říček nebo s duchem Hynkem po choceňských hrádcích? (www.kralovstvi.orlicke.cz)

Více na:
www.krasnadikyhoram.cz
www.mojeorlickehory.cz


ORLICKÉ HORY
A PODORLICKO



Ústí nad Orlicí – Kociánka

Do Ústí nad Orlicí od podzimu...

Vydejte se s dětmi na cyklistický výlet, třeba právě podzimní přírodou. Okolí města je k tomu v této roční době přímo ideální. Malebná podzimní podhorská krajina zbarvená podzimem je přímo kouzelná.

Příroda kolem cyklostezek se zbarví do teplých barev a řeka Tichá Orlice tuto krásu ještě umocňuje. Vydáte-li se na cestu do Ústí nad Orlicí vlakem od Prahy, můžete vystoupit v Chocni a do Ústí nad Orlicí dojet pohodlně po cyklostezce s nejhezčím a nejromantičtějším okolím. V Ústí nad Orlicí můžete svoji cestu obohatit o návštěvu secesní Hernychovy vily s expozicí muzea nebo vyjet k rozhledně nad městem na Andrlův chlum. Děti mohou vyzkoušet skateparkovou halu s čtyřiceti překážkami a ti zdatnější a odvážnější mohou zdotat cvičnou stěnu v areálu Cakle.



Cakle – horolezecká stěna



Na naší cyklostezce...

Přímo u nástupu na cyklostezku se můžete ubytovat ve sporthotelu Tichá Orlice, kde je připraveno veškeré zázemí nejen pro cyklisty. Relaxovat můžete v krytém bazénu se slanou vodou nebo ve finské sauně.

Ve městě mohou děti dále vyzkoušet různé prolézačky na několika dětských hřištích včetně toho Rákosníčkova. Projít nebo projet můžete také trasu turistického městského okruhu nebo naučnou stezku ve Wolkerově údolí.

Přijďte si užít nejhezčí období roku do Ústí nad Orlicí.

Rozhledna Andrlův chlum u Ústí nad Orlicí



[ou] Město Ústí nad Orlicí

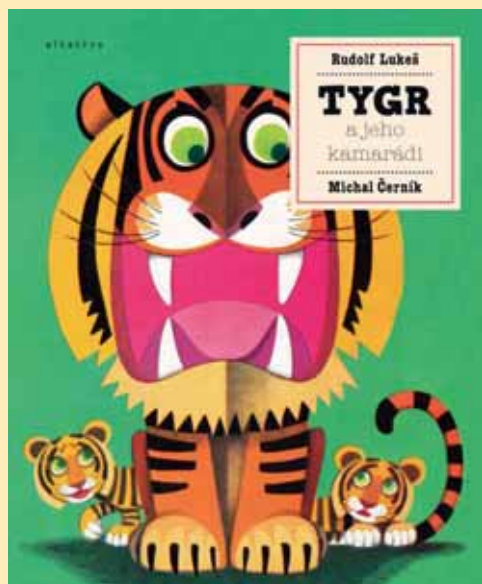


Hernychova vila v Ústí nad Orlicí

Turistické informační centrum
Sychrova 16, 562 24 Ústí nad Orlicí
tel.: +420 465 514 271
e-mail: ic@muuo.cz
www.ustinadorlici.cz



Areál aktivní turistiky Cakle



Michal Černík, Rudolf Lukeš
Tygr a jeho kamarádi

Bavte se s lepolem pro nejmenší a poznávejte svět zvířat. Ožijí vám před očima! Vstupte do království zvířat. V tomto lepolem od Rudolfa Lukeše se seznámíte se zvyky a zvláštnostmi zvířátek domácích i exotických. Tuto kouzelnou knížku s vtipnými básničkami bude chtít vaše dítě číst znovu a znovu!

cena: 149 Kč
www.albatrosmedia.cz

- ?** Kdo jsou tygroví kamarádi v knize?
 a) velbloud, zebra a nosorožec
 b) slon, žirafa a lev
 c) lama, opice a medvěd

Své odpovědi nám pošlete do 15. března 2017 z www.kampocesku.cz/souteze nebo poštou na adresu redakce. Tři autoři správných odpovědí obdrží knihu *Tygr a jeho kamarádi* věnovanou nakladatelstvím Albatros.

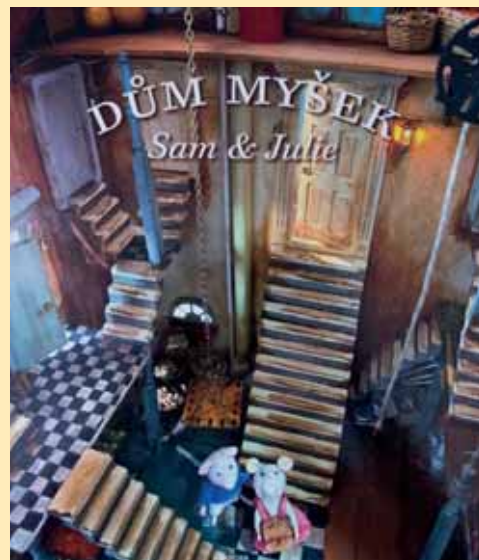
Karina Schapman
Dům myšek: Sam a Julie

Sam a Julie bydlí v Domě myšek. Je to svět sám pro sebe. Julie bydlí v šestém patře vzadu, jen s mámou, v jedné malinkaté komůrce. Nemá tátu, sourozence, ani babičku a dědečka. Julie je strašně zvědavá a hrozně paličatá. Nesnáší nudu, a jakmile ji to doma přestane bavit, vyráží ven za dobrodružstvím se svým kamarádem Samem. Sam bydlí v Domě myšek vepředu uprostřed. Bydlí tam s mámou, tátou, bratříčky a sestřičkami. Má dva dědečky a dvě babičky, několik tet a jednoho strýčka. Sam je strašně nesmělý a hrozně poslušný. Když je s Julíí, dělá věci, na které by si jinak

Adéla Růčková Moravcová
Výletovník

Prolézání skalního města, výlet na zříceninu hradu, výprava do jeskyně, výšlap na vysokou horu, plavba na lodi po řece, putování stezkou podél řeky, průzkum rybníka, objevování lesa i pralesa, zkoumání zarostlého opuštěného lomu a poznávání toho, co tě čeká hned za domem – deset komiksových příběhů Vítky, Štěpánky, Viki, jejich staršího kamaráda Broni a pejska Křupky. Podobná dobrodružství můžeš zažít i ty! Autorka knihy sama takové příběhy se svými kamarády v dětství prožila. Chceš tedy vyrazit na zajímavé výlety po naší zemi? V knize najdeš mapky s místy, která stojí za to navštívit, nápady, co tam můžeš pozorovat a objevovat, jaké hry se dají hrát v přírodě, budeš řešit i různé úkoly a záhady – na nudu prostě nebude čas. A co takhle založit si cestovatelský deník? Lze si do něj zaznamenávat cíl a datum výpravy, všechny pozoruhodné zážitky i legrační příhody.

cena: 249 Kč
www.slovart.cz



Ivona Březinová
Začarovaná třída

Třída 3. A byla nejdřív úplně obyčejná, stejná jako ostatní třídy na škole. Děti se učily, trochu vyrušovaly při výkladu paní učitelky, občas nedávaly pozor vůbec – jako je tomu všude. Ale jednou se otevřely dveře a 3. A se rozrostla o tři nové žáky. Byli to bratři – Čáryfuk, Máryfuk a Podkočárník. S maminkou a tatínkem se zastavili ve městě, protože rodiče byli kouzelníci a měli zde své vystoupení. A jejich synové? Museli do školy, jak jinak. A od té chvíle se ve 3. A děly věci...

Ne řekněte, nechťeli byste, aby ožily vaše obrázky v hodině kreslení? Nebo aby byla tabule najednou bílá, takže by se na ni bílou křídou nedalo nic napsat? Případně aby se učebna proměnila v kluziště? A tohle všechno a ještě mnohem víc můžete s holkami a kluky z 3. A prožít. Taky se seznámit s dětmi, které vypadají trochu odlišně, ale které jsou ve skutečnosti úplně stejné jako ostatní – chtějí si hrát, chtějí se smát a chtějí se kamarádit. A možná potřebují i zjistit, v čem jsou nejlepší. Protože každý je v něčem nejlepší.

cena: 179 Kč
www.jasknihy.cz

nikdy netroufl. Čeho má Sam hodně, toho má Julie málo – a naopak. Jsou to nejlepší kamarádi a o všechno se spolu dělí. Projekt Dům myšek vytvořila autorka jako dekoraci do této dětské knížky. Je vyrobený z kaširovaných kartonových krabic. Na zařízení interiéru použila látky a také různé druhy odpadového materiálu. V Domě myšek je přes sto pokojů, má spoustu chodeb i venkovní prostory. Myšky, které ho obývají, navrhla a vyrobila Karina.

cena: 398 Kč
www.meander.cz



Muzeum slavné pohádky

Průznivci slavné pohádky *Tři oříšky pro Popelku* mohou zavítat do Letohrádku svatého Vojtěcha v Počátkách u Pelhřimova. Právě zde je od července 2016 otevřena stálá expozice inspirovaná touto pohádkou, která měla premiéru v Praze 1. listopadu 1973.

Letohrádek svatý Vojtěch se nachází v samotném srdci Čech, v malebné části Vysočiny, nedaleko Počátek. Leží na rozlehlém pozemku, kde najdete také rybníky nebo zahradní altány. V muzeu *Tři oříšky pro Popelku* jsou k vidění originální kostýmy, zapůjčené ze zámku Moritzburg, figuríny, rekvizity z pohádky, fotografie a mnoho dalšího. Zajímavostí je vystavený originál scénáře z natáčení v roce 1972. V kinosále se promítá film o tom, jak natáčení probíhalo a co vše natáčení pohádky obnášelo. Tvůrci českého muzea se nechali inspirovat kolegy z německého Moritzburgu nedaleko Drážďan, kde se na tamním zámku zásadní exteriéry pohádky natáčely. Jakmile do expozice v areálu Letohrádku

svatý Vojtěch vstoupíte, pohádka se vám okamžitě připomene. Uslyšíte hlas Libuše Šafránkové, pohádkového prince Pavla Trávníčka, melodie Karla Svobody i zpěv Karla Gotta. Expozice *Tři oříšky pro Popelku* je otevřena denně od 10 do 18 hod.

-mirea-



foto © Letohrádek sv. Vojtěcha

Čertův kámen u Rejčkova

Čert? Peklo? Nikoliv! Ale popořádku. Nejprve se musíte vydat do turistického regionu Ledečsko, kde na souřadnicích 49° severní šířky a 15° východní délky objevíte vesničku Rejčkov. Nedaleko ní se nachází unikátní přírodní památka, již zmíněný Čertův kámen.

Z Rejčkova se vydáte po červené, pak přes pastviny, dojdete k lesu a za rybníčkem se dáte vpravo. Přibližně po 250 m chůze lesní pěšinou se vám nečekaně zjeví žulové skalisko, které úzká trhlina rozdělila vedví. Při pohledu z boku a troše fantazie uvidíte pekelníkovu hlavu. U vrcholu 5,5 m vysokého žulového masivu objevíte i dvě velké skalní mísy, zpravidla zaplněné vodou i v období tropických veder. Když už budete na jižní straně svahu Melechov, můžete přejít vrchol a na druhé straně na vás čeká druhé překvapení. Na místě samém se sice viditelně podepsal zub času, který ale přidal na krásu romantické melechovské zříceniny. Jedná se



Pozůstatky Melechovské tvrze

o pozůstatky strážní věže ze 14. století, která sloužila pro ochranu kupců putujících po zemské stezce z Rakouska ke Kutné Hoře a dále.

Filip Kahoun



Čertův kámen

foto © Wikimedia Commons



Panský dvůr
Telč

*Zábava,
adrenalin
i historie
na jednom
místě...*

www.panskydvurtelc.cz

 facebook.com/panskydvurtelc

Archeopark Pavlov – nová terénní expozice lovců mamutů v Pavlově

Zblízka si prohlédnout jedinečné paleolitické sídliště a dozvědět se řadu podrobností o životě našich předků v době lovců mamutů, to vše nabízí nově otevřený Archeopark Pavlov.

Jeden z nejvýznamnějších evropských areálů, jaké homo sapiens vytvořil, umožňuje projít proti proudu času až k nálezům mamutích kostí starých 30 000 let a spatřit je tak, jak je tehdejší lovci zanechali.

Moderně pojatá terénní expozice se nachází právě v místech, kde se rozkládalo sídliště z období mladého paleolitu a které bylo v roce 2010 prohlášeno za národní kulturní památku. Pod příkrovem vápnitých spraší, které sem větry doby ledové později navály, se uchovaly půdorysy sídliště, ohniště, zbytky dílen, doklady výroby nástrojů a dalších

předmětů z paleolitické domácnosti a také kosterní odpad z ulovených a zkonsumovaných zvířat (skládky mamutích kostí a zbytky dalších zvířat). Mezi nejčtenější objevy patří kostry samotných lidí, doklady nových technologií, které použili právě zde vůbec poprvé na světě, a konečně i umělecké předměty, dokládající jejich estetické cítění. Odkryté části skládek mamutích kostí byly ponechány po archeologickém výzkumu na původním místě. Expozice, začleněná do moderně pojaté architektury, představuje zájemcům zajímavou a bohatou materiální kulturu lovců-sběračů, včetně četných



příkladů vyspělého umění, rituálů a pohřebního ritu.

Dlouhodobý výzkum loveckých sídlišť pod Pálavou ukazuje, že v období gravettien Morava na několik tisíciletí zazářila jako skutečné civilizační a kulturní centrum tehdejšího světa. Strategicky rozhodující území, spojující východ a západ kontinentu, získalo primát v celé řadě technologií, jako je keramika, tkaní látek či broušení kamene. Nálezy ve své komplexnosti dávají představu širokého spektra chování a umožňují zkoumat nejen činnosti, technologie a vztahy k přírodnímu prostředí, ale také předpokládané společenské, symbolické a rituální struktury, stojící někde za těmito činnostmi.

www.archeoparkpavlov.cz



Znojenské podzemí

Objevte město Znojmo

Znojmo, druhé největší město jižní Moravy, je jedinečné historické město s impozantní polohou nad řekou Dyjí. První písemná zmínka o Znojmě pochází z 11. století, v roce 1226 bylo Přemyslem Otakarem I. povýšeno na královské město.

Objevte jeho zachovalý renesanční vzhled a významné kulturní památky v čele s rotundou sv. Kateřiny, památkou nejen českého, ale i evropského kulturního dědictví. Historii lze ve městě vycítit na každém kroku, památky a budovy městské památkové rezervace vytvářejí ukázkovou učebnici všech stavebních slohů.

Navštivte radniční věž nebo znojenské podzemí, které patří k unikátním historickým památkám. Jedná se o systém podzemních chodeb a sklepů, který je svým rozsahem jedním z největších podzemních labyrintů ve střední Evropě.

Město Znojmo společně s Národním parkem

Podyjí tvoří jedinečné propojení městského urbanismu s divokou a nedotčenou přírodou. Znojmo je z východního směru přirozenou vstupní branou do Podyjí, druhově nejbohatšího velkoplošného chráněného území v České republice. Park je přístupný po značených turistických trasách a cyklostezkách. Vydejte se po nich do okolí města Znojma a nechte se unášet úchvatnými scenériemi Národního parku Podyjí a užijte si atmosféru úrodné krajiny a vinic. Znojmo je srdcem Znojenské vinařské podoblasti a může se pyšnit zavedením prvního apelačního systému v České republice – vína originální certifikace VOC Znojmo. Všudypřítomné vinice a sklípky



Národní park Podyjí

v okolí města jsou cílem milovníků Sauvignonu, Ryzlinku rýnského a Veltlínského zeleného. Objevte kouzlo jejich nezaměnitelné kořenité chuti, plnosti a aroma, za které vděčí nejen ideálním přírodním a klimatickým podmínkám, ale i šikovnosti zdejších vinařů.

Turistické informační centrum
 Obroková 10
 669 01 Znojmo
 tel.: +420 515 222 552
 tic@znojemskaBeseda.cz
 www.objevteznojmo.eu
 www.znojemskaBeseda.cz

ZNOJMO
79

ZNOJEMSKÁ
BESEDA



Výstaviště Flora
Olomouc

Kalendárium 2016/2017

FLORA OLOMOUC (HORTIKOMPLEX) 20. – 23. 10. 2016

Olima, Podzimní zahradnické trhy

VÁNOCE FLORA 10. – 19. 12. 2016

Vánoční trhy



TOURISM EXPO 10.–11. 2. 2017

Výstava služeb cestovního ruchu a využití volného času

FOR MODEL 10.–12. 3. 2017

Prodejní výstava modelů a sběratelství, expozice a prodej hraček

FLORA OLOMOUC 20.–23. 4. 2017

Mezinárodní zahradnická výstava a veletrh, jarní etapa

HORTIFARM 20.–23. 4. 2017

Veletrh drobné zahradní mechanizace, pomůcek a potřeb

JARNÍ ZAHRADNICKÉ TRHY 20.–23. 4. 2017

Prodejní trhy květin, zeleniny, semen, okrasných rostlin, školkařských výpěstků, zahradnických pomůcek a potřeb

MORAVIA SPORT 23.–24. 6. 2017

Veletrh sportovních potřeb a vybavení

FLORA OLOMOUC 17.–20. 8. 2017

Mezinárodní zahradnická výstava a veletrh, letní etapa

LETNÍ ZAHRADNICKÉ TRHY 17.–20. 8. 2017

Prodej květin, zahradnického sortimentu, drobné zahradní mechanizace, pomůcek a potřeb

VYZNÁNÍ RŮŽÍM 17.–20. 8. 2017

Přehlídka a prodej růží

CHOVATELSKÁ VÝSTAVA - MLÁĎATA 8.–10. 9. 2017

Celostátní výstava mladých králíků, mladé drůbeže a výletků holubů

FLORA OLOMOUC 5.–8. 10. 2017

Výstava ovoce, zeleniny a školkařských výpěstků, podzimní etapa

OLIMA 5.–8. 10. 2017

Festival gastronomie a nápojů

PODZIMNÍ ZAHRADNICKÉ TRHY 5.–8. 10. 2017

Prodejní trhy květin, ovoce, zeleniny, okrasných a ovocných dřevin, drobné zahradní mechanizace, pomůcek a potřeb

VÁNOCE FLORA 9.–18. 12. 2017

Vánoční trhy

www.flora-ol.cz

Výstaviště Flora Olomouc, a. s. • Wolkerova 17 • 771 11 Olomouc • Česká republika • tel.: +420 585 726 111 • e-mail: info@flora-ol.cz



Užijte si spoustu zimních zážitků v Beskydech

Víte o tom, že Beskydy v zimě nabízejí spoustu zážitků nejen na sněhu? Přijďte ochutnat Beskydy v zimě všemi smysly.



Lyžuje celá rodina

V Beskydech na vás čekají desítky kvalitních lyžařských areálů a díky sněhovým podmínkám a umělému zasněžování si můžete užít lyžovačku na perfektně upravených sjezdovkách až 100 dní v roce. Čekají vaše ratolesti na své první lyžařské zkušenosti? Vezměte je s sebou do největšího a nejvybavenějšího lyžařského parku na Moravě! Učení tak pro ně bude zábavou a potěšením. Zvířátková výzdoba, podjezdy pod obry i trpaslíky či šmoulí domečky společně s profesionálními instruktory zajistí tu nejzábavnější výuku v perfektně připraveném dětském parku. Pokročilejší malí lyžaři si užijí legraci na terénních vlnách a překážkách v dětském snowparku. A když je zmůže únava, mohou odpočívat nebo posvačit na outdoorových vacích a lavičkách.

Necháváte raději za sebou dvě bílé stopy ve sněhu? Pak nedotčená příroda Beskyd s nádhernými panoramaty a upravenými stopami je přesně to,

co hledáte. V Beskydech je pro vás totiž připraveno více než 200 km upravených běžeckých tratí, které jsou vhodné jak pro pohodlné rodinné výlety, tak i pro náročné přejezdy.

Nemáte v plánu pouze lyže, ale i nějaký zážitek? Vydejte se na výlet na sněžnicích, na kterých se můžete podívat i do míst, kam v zimě lidská noha nevkročí. Takový výlet absolvujete s průvodcem a třeba i ve večerních hodinách pouze s čelovým světlem a celý jej zakončíte při svařáku a opékání špekáčků. Zážitky ze zimních radovánek umocníte i jízdou na snowblades či ski-bockerlu. Díky nim to bude absolutní zábava.



Relaxace, to pravé nejen po lyžování

Dopřejte svému tělu odpočinek a relaxujte v Beskydech! Lesní, řecké, pivní nebo bylinné lázně, sauny, masáže, bazény, vířivky... Ráj máte na dosah. Zapomeňte na stres a spěch a nechte se unášet příjemným pocitem uvolnění.

Ochutnejte místní pohostinnost

V Beskydech a na Valašsku si na své přijdou i vaše chuťové buňky. Beskydská a valašská gastronomie je pověstná štedrostí ke svým hostům a nabízí pokrmy připravované podle původních receptur našich babiček. Mnoho špičkových restaurací nabízí vysokou úroveň krajové kuchyně s využitím čerstvých a kvalitních místních surovin. Objevte gurmánské zážitky a hýčkejte všechny své smysly v našich nejlepších restauracích.



Beskydy ani v zimě nespí

A co zažít, když zrovna nelyžujete? Vyrazte na některou z akcí. Jednou z těch největších, kterou můžete v zimním období navštívit, jsou Ledové sochy na Pustevnách. Oblíbený cíl turistů z celé Moravy a Slezska ožíví po celý leden sochy z ledu a sněhu od profesionálních sochařů. Poznamenejte si do svých kalendářů termín 7.–22. ledna 2017.



A nezapomeňte na Beskydy Card, díky které si užijete mnohem více fantastických zážitků!

www.beskydyportal.cz



Tento projekt je spolufinancován z rozpočtu Moravskoslezského kraje.

Po medvědích tlapkách do Čeladné

Sychravý podzim a blížící se zima na náladě nepřidají. Stále více času trávíme v uzavřených místnostech. I pozdní babí léto a zimní měsíce však nabízejí možnost strávit víkend nebo prázdniny na horách. Aktivní pohyb uprostřed přírody přinese do života radost, posílí zdraví a zažene nudu.

Obec Čeladná v podhůří Beskyd uvítá všechny, kdo se k nám vydají za relaxací, sportem a čerstvým horským vzduchem. Obec se nachází v nadmořské výšce 430 m a je východiskem mnoha turistických tras.

Dáváte přednost méně náročným výletům s malým převýšením? Občanské sdružení Beskydhost pro vás připravilo pět okruhů, značených ikonkou medvídkem. Čeladnou vede zelený a modrý okruh. Tyto medvědí stezky jsou vhodné i pro rodiny s dětmi. Nevadí, když projdete jen malý úsek. Stezky nemají určený směr ani začátek a konec, napojit se můžete kdekoli. Kromě krásných výhledů



se dozvíte zajímavé informace ze života zvířat. Vyskytuje se zde zajíc, liška, kuna, veverka, tchoř, lasička, jezevec, srnčí a také jelení zvěř, divoké prase. Při troše štěstí možná některého z původních obyvatel hor i zahlédnete nebo najdete jejich stopy ve sněhu či v blátě.

Rádi soutěžíte? Odpovězte alespoň na 5 otázek umístěných u panelů stezek a vyhrajte jednu z hodnotných cen.



Cestou se o vás rádi postarají v útulných hospůdkách a restauracích zapojených do projektu.

Nezapomeňte! Při pobytu v turistické oblasti Beskydy-Valašsko můžete čerpat v každém ročním období řadu výhod s regionální návštěvnickou kartou Beskydy Card. Mapu Po medvědích tlapkách a návštěvnickou kartu získáte v Knihovně a informačním centru v Čeladné. Těšíme se na vaši návštěvu!

Knihovna a informační centrum
739 12 Čeladná 714
tel.: +420 558 684 400
e-mail: ic@celadna.cz
www.info-celadna.cz



Tapír čabrakový



ZOO Zlín

Navštivte druhou nejoblíbenější českou zoo! Za jeden den „procestujete“ čtyři kontinenty a seznámíte se s 216 druhy zvířat. Čekají na vás rozlehlé přírodní expozice, průchozí výběhy a voliéry, prohlídka pohádkového zámku Lešná nebo největší japonská zahrada v České republice.

Zátoka rejnoků – svým pojetím a rozlohou nemá v Evropě obdoby. Mořské rejnoky si pohladíte, a dokonce je i nakrmíte krevetami.

Tropická hala – bujný prales tropické Ameriky a v něm opice, vydry obrovské, lenochodi, tukani, piraně a civilizace Mayů.

HALA-BALA – tropická jihovýchodní Asie s tapíry

čabrakovými a vzácně chovanými gibony stříbrnými.

Ráj pro děti – lanová centra, rýžoviště zlata, vyhlídková věž, svenení vláčkem, zábavné koutky, krmné automaty.

Čtyři restaurace, pizza Kivi, cafe bar Kookabura, Chocolatérie.







Zátoka rejnoků

Otevírací doba: každý den od 8.30 hod., duben–září do 18 hod., mimo hlavní sezonu do 16 hod.

www.zoozlin.eu



Zámek Lešná

POMŮCKA: OKASE, SEVT	NÁJEMNÉ AUTO	1. DÍL TAJENKY	INICIÁLY PREZIDENTA NOVOTNÉHO	VÝKONNOSTNÍ STUPEN V DŽUDU	 SLOVENSKÁ ČÍSLOVKA	TRÁPENÍ	SPORTOVNÍ KLUB ZKR.	AUTOMOBIL. ORIENTAČNÍ SOUTĚŽE ZKR.	LOKNUTÍ
PRES					FYZIKÁLNÍ VELIČINA				
STAROŘEKOVÉ					DRAVÝ PTÁK POBAVENÍ MN. Č.				
ŘÍMSKÝCH 490			MALÍŘSKÁ POMŮCKA VODIČ PROUDU				STŘEDA ZKR. ŘÍM. KRUTOVLÁDCE		
ASJEC				ROSTLINA PODOBNÁ HEŘMÁNKU CVIK				2. DÍL TAJENKY	SPZ TEPLIC
 EVROPANKY SLOV. VEDLEJŠÍ PR. POMĚR						VYDAVATEL TISKOPISU MÁLEM			
DO DALEKA KNIŽNĚ					HORNÍ ČÁST MÍSTNOSTI ŽACÍ NÁSTROJ				
POTIŠTĚNÍ						PŘEDLOŽKA ZÁMOTEK HOUSENKY			NĚMECKÉ ŽENSKÉ JMÉNO
INICIÁLY MODERÁTORA PODLAHY			ELEMENT CHŮZE ZESÍLENÝ ZÁPOR				POBIDKA PARK		
 CHEM. ZN. RADIA POVEL KE STŘELBĚ				SYPAT PŘES SÍTO UKLÁNĚT					
HNUTÍ MLÁDEŽE				PŘÍLEŽITOSTNÁ KOUPE ASOC. ČESTOV. KANC.					
BÝVALÁ PĚNA DO KOUPELE					ODPOLEDNE ZKR. SOUČET				ČÁST NOHY
LOS ANGELES ZKR.			JEDOVATÁ BYLINA ZNAČKA ARKUSU				INIC. HERCE NOVÉHO KOMUNISTIC. STRA. SLOV.		
 TO ANGLICKY		NILSKÝ KŘÍŽ HOVOROVÝ ZÁPOR				HLAS VRAN INICIÁLY FYZIKA EINSTEINA			
NÁPIS NA KŘÍŽI JEŽÍŠE					MŘÍŽKA				
PROUDIT					BRODIVÝ PTÁK				



Kdy byly vyznačeny první české turistické trasy Klubem českých turistů?



a) 1889 b) 1895 c) 1897

Své odpovědi nám pošlete do 15. března 2017 z www.kampocesku.cz/souteze nebo poštou na adresu redakce. Pět autorů správných odpovědí obdrží Cestovatelský notes věnovaný nakladatelstvím PRESCO PUBLISHING.



Tajenku křížovky a odpověď na fotohádkanu nám zašlete do 15. března 2017 z www.kampocesku.cz/souteze nebo na adresu redakce. Dvakrát tři autoři správných odpovědí obdrží mapu věnovanou vydavatelstvím Kartografie PRAHA.

Poznáte místo na fotografii?



a) Telč (1890) b) Pardubice (1899) c) Trutnov (1901)

NOVINKA
 V PRODEJI OD 23. ZÁŘÍ 2016 V REDAKCI
 A NA STÁTNÍCH HRADECH KARLŠTEJN A KŘIVOKLÁT



Lucemburkové

Upravila, sestavila a vydala © Redakce KAM po Česku (2016) redakce Lukáš Štěpánek, Marek Kádovský, grafická úprava: Luděk Orlík, jazyková korektura: Marie Wimmerová, úvodní © Janina Novotná, AUTORKA ROZPOUMĚNÍ © Petr, Nela Kubie

Zveme vás na top pražské akce

Signal festival

13. – 16. 10. 2016
www.signalfestival.cz



MFF Praha – Febiofest

23. – 31. 3. 2017
www.febiofest.cz



Designblok

27. – 31. 10. 2016
www.designblok.cz



Volkswagen Maraton Praha

7. 5. 2017
www.runczech.cz



Pražské jaro

12. 5. – 2. 6. 2017
www.festival.cz



United Islands of Prague

22. – 25. 6. 2017
www.unitedislands.cz



Letní Letná

17. 8. – 3. 9. 2017
www.letniletna.cz



Wow ryzí emoce
Prague

www.prague.eu

Prague
City Tourism

PRA
PRA
PRA
PRA
HA
GUE
GA
G