

Magazyn turystyczny / Turistický magazín

ZDARMA  
GRATIS

# OPEN

Czechia



[www.openczechia.eu](http://www.openczechia.eu)

Rocznik 7 / Ročník 7 | Listopad 2017 – Luty 2018/ November 2017 – Február 2018

Relaks, advent, zima...  
Relax, advent, zima...





**MKMONT**  
ILLUMINATIONS

Tradičný český výrobca vianočnej výzdoby, dekorácií a osvetlenia

Wiodący czeski producent tradycyjnych ozdób choinkowych, dekoracji i oświetlenia

Už 25 rokov prinášame vianočnú pohodu do všetkých miest a obchodov

Od ponad 25 lat tworzymy świąteczny klimat Bożego Narodzenia w miastach i sklepach

vanocni  
vyzdoba  
.cz



Průmyslová 6, 431 51 Klášterec nad Ohří  
tel.: +420 474 316 733 info@mkmont.eu

[www.mkmont.eu](http://www.mkmont.eu)

Navrhne, vyrobíme a zrealizujeme výzdobu Vášho domu, podniku či mesta!  
Oferujemy kompleksowy wystrój Bożonarodzeniowy dla Twojego domu, sklepu lub aranżację dla całego miasta!



Drogi czytelniku,

definitywnie opuściło nas lato i nadeszła ponura jesień. Dni się skróciły, słońce prawie się nie pokazuje, na większość z nas podła jesienna chandra. Każda pora roku ma jednak swe uroki. Nie daj się więc wprowadzić z równowagi nadchodzącą zimą i ciesz się na śnieg, zimowe zabawy oraz, przede wszystkim, Święta Bożego Narodzenia.

Zamiast przygnębienia i smutnych rozważań ugotuj sobie grog lub grzane wino i przeczytaj nasze nowe czasopismo. Sam ponownie się przekonasz, że u nas jest pięknie przez cały rok.

Zobaczysz, że advent i Święta w Czechach cechują się wyjątkowym klimatem, pachnącym grzonym winem i ciastkami, świecącymi się, bogato zdobionymi choinkami i rozbrzmiewającym śpiewem kolęd. Możesz u nas przeżyć nie tylko Święta Bożego Narodzenia, ale także Sylwestra lub przeżyć bajeczny zimowy urlop w naszych górach obfitujących we wspaniałe trasy zjazdowe i przyjemne hotele. Wybierz sobie z naszych pomysłów na wycieczką i przyjeźdź zobaczyć to, co nasz piękny kraj w sercu Europy ma do zaoferowania.

Życzymy pogodnych świąt i szczęśliwego Nowego Roku 2018.

Marcela Kohoutová, Redaktor Odpowiedzialny

Milí čitatelia,

tak nás opäť definitívne opustilo leto a nastala pochmúrna jesen. Dni sa nám skrátili, slniečko sa už pomaly neukáže a na väčšinu z nás tak padol jesenný splín. Lenže každé ročné obdobie má svoj pôvab, tak sa nenechajte rozhodit nadchádzajúcou zimou a začnite sa tešiť na sneh, zimné radovánky a predovšetkým na blížiacu sa Vianoce.

Namiesto depresii a chmúrnych nálad si radšej uvarite grog alebo varené víno a prečítajte si náš nový časopis. Opäť sa tak sami presvedčíte, že je u nás krásne po celý rok.

Uvidíte, že advent a Vianoce v Českej republike majú jedinečnú atmosféru, spojenú s vôňou vareného vína a vianočných koláčikov, bohato ozdobených stromčekov a počúvaním vianočných kolied. Môžete tak u nás prežiť nielen prekrásne Vianoce, ale aj Silvestra, alebo si užití skvelú zimnú dovolenku na našich horách, ktoré sú plné úžasných zjazdoviek a príjemných hotelov. Vyberte si z našich tipov na výlet a prídte sa pozrieť na to, čo naša krásna zem v srdci Európy ponúka.

Prajeme vám pohodové Vianoce a šťastný rok 2018.

Marcela Kohoutová, zodpovedná redaktorka

Advent  
w Wołoskie  
Muzeu w  
Przyrodzie  
3



Advent vo  
Valašskom  
múzeu v prírode  
2

Klasztor na  
Strahovie  
4



Pamätník  
Terezín  
7

Barokowe  
szopki i Loreta  
4



Wellness Hotel  
Babylon  
8

Bazylika pw.  
Wniebowzięcia  
NMP na Świętej  
Górze  
6



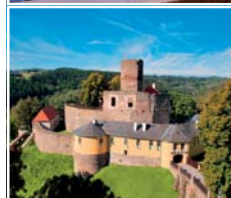
Objavte  
tajomstvo  
židovskej štvrťi  
v Třebíči  
11

Advent  
w Hořicích  
9



Brnenské  
Vianoce  
12

Korzystajcie ze  
swoich Czech  
wschodnich  
10



Južná Morava  
13

Dom rodziny  
Ferdinanda  
Porsche  
15



Technické  
múzeum Tatra  
v Kopřivnici  
14



31. 10. 2017

31. 10. 2017

26. 10. 2017

Również publikujemy:

Vydávame tiež:

## OPEN Czechia

magazyn turystyczny/turistický magazín

Listopad 2017 – Luty 2018/November 2017 – Február 2018

wydaje/wydává: KAM po Česku

zarejestrowany/registerované: MK ČR E 19800, ISSN 1804–6304

adres/adresa: Kubelkova 1108/30, 130 00 Praha 3

tel.: +420 222 944 816–7

telefon komórkowy/mobil: +420 602 223 279

e-mail: redakce@kampecesku.cz

www.kampecesku.cz

redaktor naczelny/šéfredaktor: Luďek Sládek (ludek@kampecesku.cz)

wydawatel/wydávateľka: Lucie Sládková (sladkova@kampecesku.cz)

odpowiedzialny redaktor/zodpovedná redaktorka: Marcela Kohoutová (kohoutova@kampecesku.cz)

zastępca redaktora/zástupca šéfredaktora:

Miroslav Foltýn (foltyn@kampecesku.cz)

ogłoszenia/inzerčia: redakce@kampecesku.cz

tlumaczenia/preklady: Jazykový Institut Praha, s.r.o.

projekt graficzny i opracowanie/

grafický návrh a spracovanie: Luďek Dolejší

web: Jakub Novák

druk/tlač: Akontext, spol. s r. o.

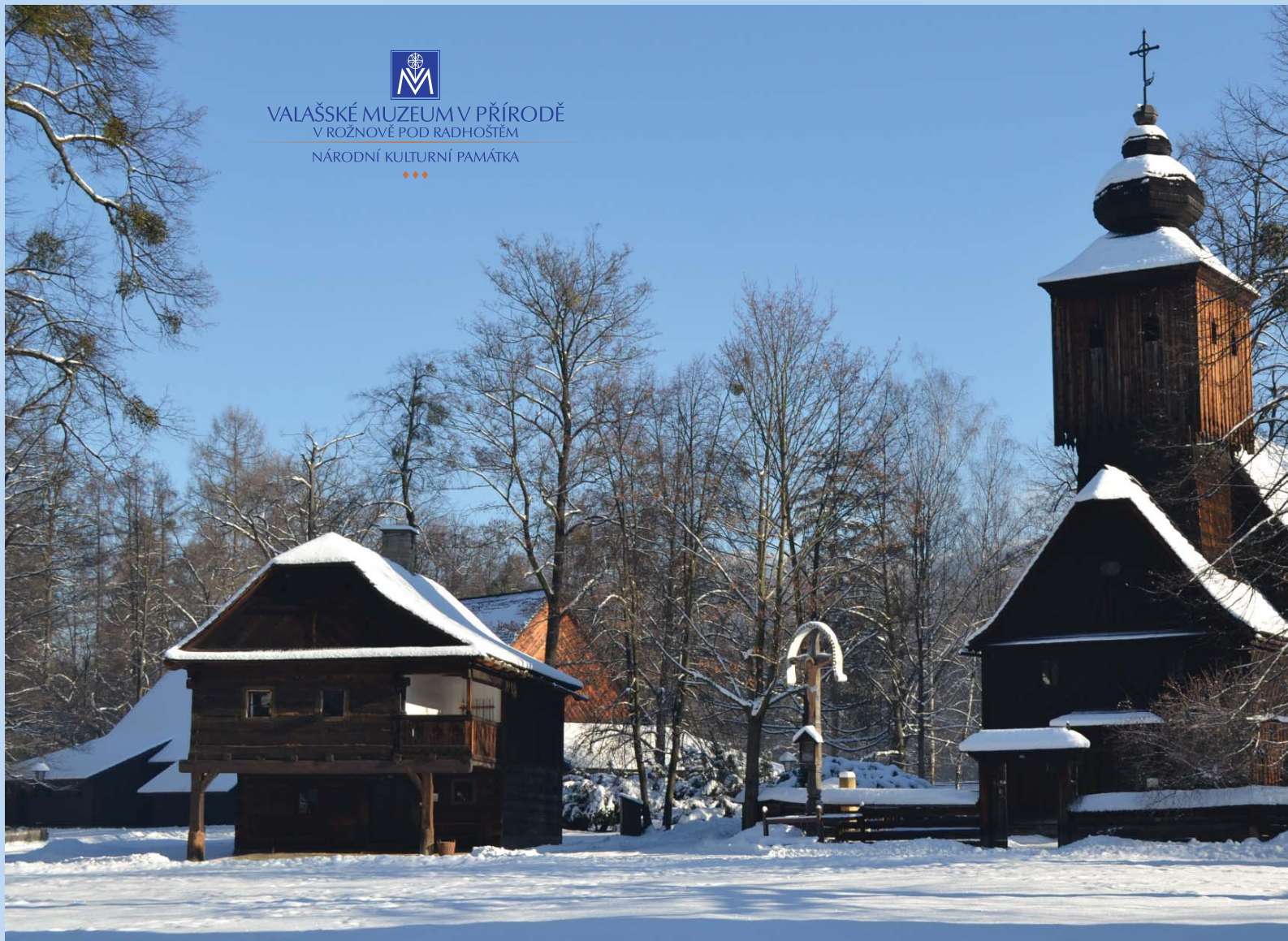
zdjęcie na stronie tytułowej/fotografia na titulnej stránke:

© Pavel Gabzdyl, Miasto Brno /Mesto Brno

Przyjmując dzieło do opublikowania wydawca nabywa prawa do rozpowszechniania w postaci drukowanej i elektronicznej. Za publikację ogłoszeń i artykułów PR odpowiedzialność ponosi zleceniodawca, za zmiany w programie odpowiedzialność ponosi organizator. Przedruk i wszelkiego rodzaju rozpowszechnianie jest możliwe tylko za zgodą wydawcy. Prijatím diela k uverejneniu dostáva vydavateľ práva k jeho šíreniu v tlačenej i elektronickej podobe. Za zverejnenie inzercie a PR článkov zodpovedá zadávateľ, za zmenu programu zodpovedá organizátor akcie. Pretlač a akékoľvek šírenie je povolené len so súhlasom vydavateľa.



VALAŠSKÉ MUZEUM V PŘÍRODĚ  
V ROŽNOVĚ POD RADHOŠTĚM  
NÁRODNÍ KULTURNÍ PAMÁTKA



## Advent vo Valašskom múzeu v prírode

Advent (latinsky adventus) znamená doslova „príchod“. V minulosti to bolo obdobie prísneho pôstu a zákazu bujarého veselí, tanca a spevu. Adventné obdobie bolo prípravným obdobím na vianočné sviatky a od 11. storočia sa jeho trvanie ustálilo na posledné 4 týždne pred Štedrým dňom.

Tradičné advent môžete zažiť vo Valašskom múzeu v prírode v Rožnově pod Radhoštěm. Po celý rok tu prebiehajú skvelé akcie inšpirované folklórom, ľudovými zvykmi a tradičnými remeslami. Pozývame vás na Drevené mesto, Mlynskej do-

line alebo na dedine Woloska, kde môžete stráviť advent v duchu tradícií, folklóru a histórii. Tešíme sa na Vašu návštevu.

[www.vmp.cz](http://www.vmp.cz)





## Adwent w Wołoskie Muzeu w Przyrodzie

Adwent (po łacenie adventus) w dosłownym znaczeniu oznacza „przyjście”. W przeszłości był to okres postu ścisłego i zakazu hucznych zabaw, tańca i śpiewów. Okres adwentu był okresem przygotowania do Świąt Bożego Narodzenia i od XI wieku ustalono go na ostatnie 4 tygodnie przed Wigilią.

Tradycyjny adwent można zwiedzić w Wołoskie Muzeu w Przyrodzie w Rožnově pod Radhoštěm. Przez cały rok odbywają się tutaj wspaniałe imprezy, zainspirowane folklorem, zwyczajami ludowymi i tradycyjnymi rzemiosłami. Zaprasza-

my do Drewnianego miasteczka, Młyńskiej doliny czy wioski Wołoskiej, gdzie można spędzić adwent w duchu tradycji, folkloru i historii. Cieszymy się na Państwa wizytę.

[www.vmp.cz](http://www.vmp.cz)



# Klasztor na Strahovie

Klasztor na Strahovie to najstarszy klasztor premonstratensów w Czechach i jeden z najważniejszych czeskich zabytków architektonicznych. Jego najbardziej znaną częścią jest słynna Strahovska Biblioteka.



Królewską kanonię premonstratensów na Strahovie założyli w 1143 roku biskup ołomuniecki Jindřich Zdík i król Władysław II. Dzisiejszą barokową postać klasztor otrzymał w II połowie XVII i w XVIII w.

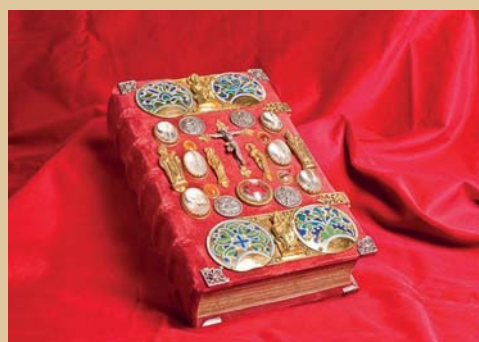
Zgromadzone w XVII w. książki znalazły schronienie w nowo wybudowanej sali, nazywanej dziś Salą Teologiczną. Główna sklepiona sala Strahovskiej Biblioteki zwana Filozoficzną ma wymiary 10x32 m i sięga powyżej dwóch pięter budynku. Mniej więcej w połowie jej wysokości znajduje się krużganek. Sala powstała w latach 1783–1785

poprzez przebudowę pierwotnego spichrza. Nową fasadę zaprojektował I. A. Palliardi, a w pomieszczeniu znalazły się rzeźby Ignáca Platzerá.

W 1950 roku klasztor został zamknięty, zaś zakonników deportowano do obozów zbiorczych. W latach 1992–1993 obiekt odnowiono i wyremontowano. Kosztownej, trwającej 1,5 roku rekonstrukcji, poddano głównie Salę Filozoficzną.



Strahovska Biblioteka to jedna z najcenniejszych czeskich bibliotek. Przechowuje ponad 200 000 woluminów, w tym ponad 3000 rękopisów i 1500 pierwodruków. Książki są ułożone w dwóch salach i przyległych magazynach.



Możemy ocalić książki-klejnoty.

EUR 2105746107/2700

IBAN CZ60 2700 0000 0021 0574 6107

Zbiórka na rekonstrukcję Strahovskiej Biblioteki

Zezwolenie Magistratu miasta stoł. Pragi

[www.strahovskyclaster.cz](http://www.strahovskyclaster.cz)

# Barokowe szopki i Loreta

Termin szopka oznacza dzisiaj grupę figur z różnych materiałów, przedstawiających narodziny Dzieciątka Jezus. Czy wiedziałeś, że niezmiernie bogata historia szopek sięga głęboko do historii?



Pierwsze wzmianki o stawianiu szopek w Czechach pochodzą z 1560 r., z jezuickiego kościoła św. Klemensa. Oprócz Jezuitów w szerzeniu tradycji szopek w znacznej mierze uczestniczyły zakony franciszkańskie, zwłaszcza kapucyni. W ich historycznych klasztorach zachowało się do dziś kilka godnych uwagi szopek, z których najcenniejszymi będą te z kościoła P. Marii Anielskiej na Hradczanach, będące najprawdopodobniej dziełem zakonnika-artysty włoskiego pochodzenia, powstałym po 1725 r. Chodzi o imponujący zbiór 48 figur, większość z nich prawie w żywotnej wielkości. Od 1969 roku całą szopkę na stałe umieszczono w prawym korytarzu z konfesjonałami. Autorem instalacji, przez którą można przechodzić, jest K. Stádník.



wotna obudowa ze stajenką. Wokół malowniczej św. Rodziny skupiają się figury pasterzy, dzieci i owieczek. Szopka jest stawiana bezpośrednio w loretańskim kościele. Odwiedź obydwie barokowe szopki, stanowiące nieodłączną część Świątecznej Pragi – k uczczeniu Narodzenia Pańskiego Loreta będzie, tak samo jak co roku, 25 grudnia dopołudnia otwarta dla zwiedzających bezpłatnie.

Godziny otwarcia Lorety i szopki kapucynów znajdziesz na [www.loreta.cz](http://www.loreta.cz).



**ŠKODA**  
SIMPLY CLEVER

# ŠKODA MUSEUM

## ŠKODA Múzeum a výrobné závody ŠKODA AUTO

Pozývame Vás do Mladej Boleslavi, iba 60 km od Prahy, na prehliadku ŠKODA Múzea aj na exkurziu do výrobných prevádzok ŠKODA AUTO.

Individuálna prehliadka múzea je možná kedykoľvek v rámci otváraciej doby, prehliadky múzea so sprievodcom, exkurzie do výrobných prevádzok ŠKODA AUTO a cudzojazyčný výklad po predchádzajúcom objednaní.

## ŠKODA Muzeum i zakłady produkcyjne ŠKODA AUTO

Zapraszamy do Młoda Bolesław, zaledwie 60 km od Pragi, do zwiedzenia ŠKODA Muzeum oraz zakładów produkcyjnych ŠKODA AUTO. Zwiedzanie indywidualne muzeum jest możliwe kiedykolwiek w godzinach otwarcia, zwiedzanie muzeum z przewodnikiem, zwiedzanie zakładów produkcyjnych ŠKODA AUTO i przewodnik obcojęzyczny po uprzednim zamówieniu.

ŠKODA Museum, Tř. Václava Klementa 294, Mladá Boleslav  
T +420 326 832 038, [museum@skoda-auto.cz](mailto:museum@skoda-auto.cz)  
[museum.skoda-auto.cz](http://museum.skoda-auto.cz)



  
 MONS SACER  
 BASILICA MINOR

# Bazylika pw. Wniebowzięcia NMP na Świętej Górze

Święta Góra – najbardziej znane sanktuarium maryjne w Czechach – majestatycznie góruje nad starym, górniczym miastem Příbram już od ponad 330 lat. Jest to rozległy, wczesnobarokowy kompleks budynków z wieloma wieżami, który swoją zewnętrzną prostotą i narożnymi kaplicami, przypominającymi obronne baszty, sprawia wrażenie grodu – twierdzy Maryi Panny, której jest poświęcony. Ze względu na swoje położenie w centrum kraju Święta Góra była kreślana jako duchowe serce Czech.

## Godziny otwarcia:

Poniedziałek–sobota: 6:30–18:00

Niedziela: 6:30–17:00

## Porządek Mszy świętych:

Niedziela: 7.30, 9.00, 11.00, 15.30

Poniedziałek–sobota: 7.00, 9.00, 17.00.

## Zwiedzanie Świętej Góry z przewodnikiem:

Zwiedzanie Bazyliki pw. Wniebowzięcia NMP jest w dalszym ciągu bezpłatnie dostępne dla wierzących, pielgrzymek i indywidualnie zwiedzających. Grupy turystyczne i wycieczki organizowane przez Bióra Podróży mogą zwiedzać tylko w towarzystwie naszego przewodnika za pobraną opłatą.

Zwiedzanie z przewodnikiem w języku obcym – 170, – CZK od osoby

Emeryci, dzieci do lat 15, studenci, inwalidzi w języku obcym – 150, – CZK od osoby

## Usługi dla zwiedzających:

Trasa zwiedzania Świętej Góry obejmuje zwiedzanie Bazyliki pw. Wniebowzięcia NMP, kaplic pod arkadami, krążanków Bramy Prażskiej, Brzeznickiej, Drogi Krzyżowej, źródła, Groty – kaplicy M. Magdaleny oraz Świętogórskich schodów

z multimedialnym wykładem dotyczącym historii miasta Przybram. Muzeum Świętogórskie, które jest obecnie zmodernizowane i wzbogacone o nowe eksponaty znalezione podczas rekonstrukcji na Świętej Górze w 2015 roku. Muzeum znajduje się pod sklepikiem, który oferuje: wystawy sezonowe, sprzedaż widokówek, publikacji, znaczków turystycznych, upominków, książek i CD płyt z nagraniami.

## Wstęp do Muzeum:

Dorośli – 90, – CZK od osoby

Emeryci, dzieci do lat 15, studenci, inwalidzi – 60, – CZK od osoby

## Dom rekolekcyjny

Dom rekolekcyjny na Świętej Górze został zbudowany na południowym stoku terenu Świętej Góry w latach 1936–1939 i miał służyć jako budynek szkolny dla świętogórskich chórzystów, poza tym jako mieszkanie dla dyrektora chóru a zarazem – przede wszystkim – jako miejsce zakwaterowania i żywienia dla uczestników ćwiczeń duchowych (tzw. rekolekcji). Swemu pierwotnemu celowi dom służył jedynie



kilka miesięcy, potem został zajęty przez nazistów a został w nim urządzony szpital dla chorych na gruźlicę. W epoce komunistycznej w domu urządzono początkowo sanatorium dla chorych na choroby płucne a potem sanatorium dla przewlekle chorych. Obiekt został oddany kościołowi we wrześniu roku 1990 i od tego czasu znów odbywają się w nim ćwiczenia duchowe. W domu można w ograniczonym zakresie również przenocowana przykład przy okazji wizyty w miejscu pątniczym. Umówić można się pod adresem e-mailowym [ex.dum@svata-hora.cz](mailto:ex.dum@svata-hora.cz). Kierownikiem domu rekolekcyjnego jest Martina Jechortová.

**Parafia rzymskokatolicka przy kościele Wniebowzięcia Panny Marii Příbram – Święta Góra**  
**Svatá Hora 591, CZ – 261 01 Příbram**  
**tel. +420 318 429 943 (połączenie bezpośrednie),**  
**+420 731 619 800;**  
**e-mail: [prohlidka@svata-hora.cz](mailto:prohlidka@svata-hora.cz), [basilica@svata-hora.cz](mailto:basilica@svata-hora.cz)**  
**[www.svata-hora.cz](http://www.svata-hora.cz)**



# Pamätník Terezín

V krátkom čase po skončení druhej svetovej vojny sa rozvinula snaha o zachovanie a udržanie miest utrpenia a smútku tak, aby bola stálou pripomienkou aj výstrahou pre budúce generácie. Pamätník Terezín vznikol v miestach utrpenia desiatich tisícov ľudí pôvodne ako Pamätník národného utrpenia roku 1947 z iniciatívy vlády znovu obnoveného Československa.

**Malá pevnosť** – prehliadka areálu tejto bývalej policajnej väznice gestapa. V Múzeu Malej pevnosti je umiestnená stála expozícia Malá pevnosť Terezín 1940–1945 a stála Expozícia výtvarného umenia Pamätníku Terezín. V Malej pevnosti sa ďalej nachádzajú stále expozície Terezín 1780–1939, Koncentračný tábor Litoměřice 1944–1945, internačných táborov pre Nemcov. Malá pevnosť 1945–1948, príležitostné výstavy a kino. Informácie podávajú návštevníkom sprievodcovia, prípadne pracovníci archívu.

do 31. 10. | denne 8–18 hod.

1. 11. – 31. 3. | denne 8.00–16.30 hod.

## Múzeum geta a Magdeburské kasárne

Múzeum geta – v budove sa nachádza stála expozícia o dejinách Terezína, kino, priestor pre príležitostné výstavy, študovňa a pracoviská vzdelávacieho oddelenia, kde sú tiež podávané odborné informácie návštevníkom.

Bývalé Magdeburské kasárne – v čase geta sídlo židovskej samosprávy. Dnes je tu umiestnené Stredisko stretávania, pôdne divadlo a návštevníci môžu zhladať repliku hromadnej ubikácie väzňov z doby geta, ako aj stále expozície venované rôznym oblastiam kultúrneho diania v gete.

do 31. 10. | denne 9–18 hod.

1. 11. – 31. 3. | denne 9.00–17.30 hod.

**Krematórium** – v priestoroch krematória je možné zhladať stálu expozíciu o úmrtnosti a pochovávaní v gete.

do 31. 10. | 10–18 hod.

1. 11. – 31. 3. | 10–16 hod.

v sobotu zatvorené

## Kolumbárium, obradnej miestnosti a ústredné márnice

Kolumbárium – v tejto časti bývalého opevnenia boli uchovávané ostatky obetí spolopených v krematóriu geta.

Obradnej miestnosti a ústredné márnice geta – v ich priestoroch boli zhromažďované zosnulí a prebiehali tu hromadné pohrebne obrady.

do 31. 10. | denne 8–18 hod.

1. 11. – 31. 3. | denne 9–17 hod.

## Modlitebňa z doby terezínskeho geta a replika manzardy

Modlitebňa – v bývalom hospodárskom stavení na jednom z terezínskych dvorov sa zachoval priestor s unikátnou pôvodnou výzdobou – jedna z modlitební v bývalom gete. Nad ňou sa nachádzajú pozostatky jedného z tzv. kumbáľkú. Jednalo sa o malé priestory na pôdach obytných i hospodárskych objektov v Terezíne, ktoré boli premieňané na núdzové ubytovanie minimálnych rozmerov, poskytujúci malému počtu väznených aspoň trochu súkromia. V danom prípade išlo nepochybne o príbytok remeselníkov, ktorí boli v uvedenom objekte sústredení a pracovali v neďalekých ústredných dielňach geta. Núdzový obytný priestor nad modlitebňu našťastie nebol neskôr prestavovaný, a tak bolo možné ho zrekonštruovať do podoby približne tej, akú mal v čase geta.

do 31. 10. | denne 9–18 hod.

1. 11. – 31. 3. | denne 9.00–17.30 hod.

## Kedy je zatvorené vo všetkých objektoch

24.-26. 12. 2017 a 1. 1. 2018

## Volne prístupné priestory Pamätníka Terezín

- **Národný cintorín** – bol založený v roku 1945 a sú na ňom pochované obeť z policajnej väznice gestapa v Malej pevnosti, Terezína a koncentračného tábora v Litoměřiciach.
- **Pietne miesto pri Ohře** – na tomto mieste boli v novembri 1944 na príkaz SS vysypané do rieky ostatky asi 22 000 obetí spolopených predtým v krematóriu geta.
- **Park terezínskych detí** bol vybudovaný na pamiatku najmladších väzňov geta ako miesto piety a spomienok.
- **Cintorín sovietskych vojakov**
- **Železničná vlečka** – zvyšky kolaj z bývalej trati spájajúcej geto s nádražím v Bohušoviciach nad Ohří sa zachovali v miestach, kde boli vybavované transporty s väzňami.

V Českej republike je Pamätník Terezín jedinou inštitúciou svojho druhu. Jeho poslaním je uchovávať pamiatku obetí rasovej a politickej perzekúcie v rokoch nacistickej okupácie, rozvíjať múzejnú, výskumnú a vzdelávaciu činnosť, ako aj starať sa o miesta spojené s utrpením a smrťou desiatich tisícov obetí vlády násilia.

## PAMÁTNÍK TEREZÍN



[www.pamatnik-terezin.cz](http://www.pamatnik-terezin.cz)  
[www.facebook.com/TerezinMemorial](https://www.facebook.com/TerezinMemorial)



# WELLNESS HOTEL BABYLON

- 4\* WELLNESS HOTEL BABYLON – komfortné ubytovanie, viac ako 1 000 lôžok
- Wellness centrum – na ploche väčšej ako 1.000 m<sup>2</sup>
- indoor Aquapark – 4 tobogány, 3D Laser show, Saunový svet, ...
- Lunapark – v štýle staročeskej púti
- Bowling, Laser game, iQPARK, 4D KINO, Indoor adventure golf, ...
- lyžovanie v Ski areáli Ještěd

**VŠETKO POD JEDNOU STRECHOU!**

- 4\* WELLNESS HOTEL BABYLON – komfortowe zakwaterowanie, ponad 1000 miejsc noclegowych
- Wellness centrum – na powierzchni ponad 1.000 m<sup>2</sup>
- indoor Aquapark – 4 zjeżdżalnie, 3D Laser show, Świat Saun, ...
- Lunapark – plac zabaw z atrakcjami
- Bowling, Laser game, iQPARK, 4D KINO, Indoor adventure golf, ...
- jazda na nartach w ośrodku narciarskim Jested

**WSZYSTKO POD JEDNYM DACHEM!**



**WELLNESS HOTEL BABYLON**  
 Nitranská 1, 460 07 LIBEREC  
 rezervace@hotelbabylon.cz | www.HotelBabylon.cz





## Adwent w Hořicích

Tegoroczny adwent w Hořicích nie odbędzie się tylko pod znakiem popularnych targów rzemiosł, zapalenia choinki i przedświątecznego nastroju. Wspomnimy także ostatnią podróż hořických Žydůw, ku których pamięci zostanie odsłonięty pomnik. Wieczorny bal w stylu retro z kolei pomoże wprzeć dobry cel.

W sobotę 2 grudnia przed pierwszą niedzielą adwentową na hořickim náměstí Jiřího z Poděbrad będzie pachniało grzaniem winem, cynamonem, ponczem i purpurą w ramach corocznych targów adwentowych, które tradycyjnie są związane z zapaleniem choinki. W tym roku choinkę razem

z mieszkańcami Hořic i wszystkimi gośćmi zapali hitmaker Martin Maxa. Koncert wokalisty będzie kulminacyjnym punktem bogatego całonocnego programu. Dzieci mogą się cieszyć na szopkę i tradycyjną stajenkę ze zwierzakami, do dokonania zakupu będą zapraszać stragany rzemieślników,

do skosztowania i zagrzania się, stoiska z gorącymi napojami. Pod koniec dnia zatańczymy z zespołem Pár přátel podczas benefisu – balu w stylu retro, zysk z niego będzie przeznaczony dla hořických dzieci.

Ważny happening odbędzie się we czwartek 14 grudnia. Uczestnicy marszu pamięci przypomną sobie ostatnią podróż hiřických Žydůw z Willi Hirschla do dworca kolejowego, gdzie będzie z pietyzmem odsłonięty pomnik ofiarom holocaustu. Ten będzie stałym przypomnieniem pamięci siedemdziesięciu zakatowanych mieszkańców miasta żydowskiego wyznania i mementem dla przyszłych pokoleń.

**Centrum Informacji Miejskiej Hořice**  
nám. Jiřího z Poděbrad 3, 508 01 Hořice  
tel.: +420 492 105 432  
e-mail: [infocentrum@horice.org](mailto:infocentrum@horice.org)  
[www.infocentrum-horice.cz](http://www.infocentrum-horice.cz)  
[www.facebook.com/mesto.horice](https://www.facebook.com/mesto.horice)



## Jesienne Ústí nad Orlicí

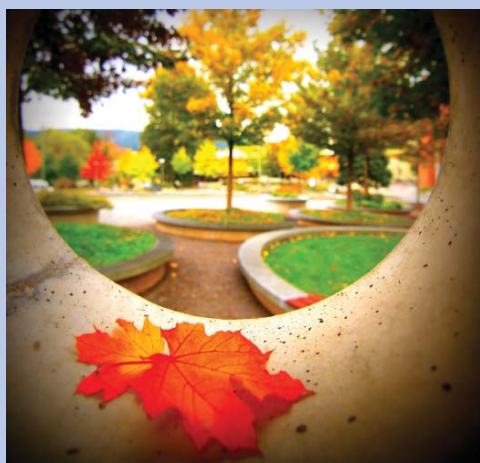
W ostatnich miesiącach roku przyroda w okolicy Ústí nad Orlicí przybierze ciepłe kolory jesieni. Po to tylko, żeby później mogła się otulić białym zimowym płaszczem.

W tym czasie możesz podczas przejażdżek szlakami rowerowymi odkryć piękna różnych zakątków. Udać się możesz do muzeum rzemiosł, do średnio-wiecznej twierdzy lub śladami J. A. Komeňského. W miejscowym muzeum można w okresie przedświątecznym zobaczyć między innymi kolekcję papierowych szopek, razem z szopką ruchomą. W przedświątecznym czasie przygotowano dla ciebie jeszcze więcej.

### Imprezy adwentowe

- 13. 12. Czechy śpiewają kolędy
- 12.–14. 12. Targi Bożonarodzeniowe na Mírovém náměstí
- 26. 12. Ożywiona szopka na Mírovém náměstí i w kościele Wniebowzięcia Maryi Panny
- 31. 12. Sylwestrowe sztuczne ognie na Mírovém náměstí, toast i koncert
- 1. 1. 2018 Noworoczne wyjście pod wieżę widokową na Andrlův chlum

Cieszymy się na twoją wizytę i życzymy szczęśliwego wkroczenia w nowy rok.



**[ou] Město Ústí nad Orlicí**

Centrum informacji turystycznej  
ul. Sychrova 16, 562 24 Ústí nad Orlicí  
tel.: +420 465 514 271 – IC  
e-mail: [ic@muuo.cz](mailto:ic@muuo.cz)  
[www.ustinadorlici.cz](http://www.ustinadorlici.cz)

# Korzystajcie ze swoich Czech wschodnich

Jeśli zwiedzicie państwo Czechy Wschodnie, może cię zapoznać się z szlachebnymi tradycjami, odkryć niezliczoną ilość zamków, fortów wojskowych i fortyfikacji, a także uprawiać sporty zimowe i zobaczyć piękną przyrodę.



Zamek Kunětická hora



Zamek Svojanov



Kralickí obszar fortyfikacyjny



Twierdza Orlice Letohrad



Stadnina Narodowa Kladruby nad Labem



Skiresort Buková hora



Pałac Litomyšl



Wiejskie pochody karnawałowe na Hlinecku



Zbiornik wodny Seč



VÝCHODNÍ ČECHY



Ścieżka w Obłokach, Dolní Morava

Więcej wskazówek dla podróżnych można znaleźć na oficjalnym portalu turystycznym województwa pardubickiego

[www.czechy-wschodnie.info](http://www.czechy-wschodnie.info)

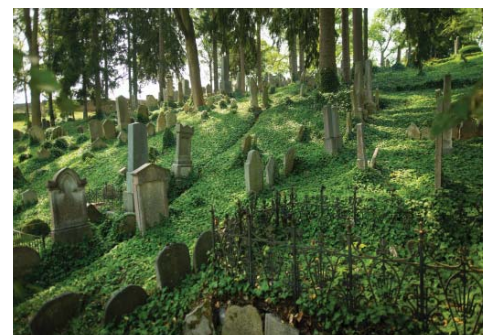


# Objavte tajomstvo židovskej štvrť v Třebíči

**Prijmite pozvanie do mesta, ktoré svojimi pamiatkami rozpráva príbeh dvoch rôznych náboženstiev, dvoch rozdielnych kultúr, dvoch úplne odlišných svetov. Vďaka súžitiu a výnimočnej tolerancii obyvateľov boli symboly kresťanskej a židovskej kultúry zapísané na Zoznam UNESCO.**

Jedná sa o baziliku sv. Prokopa, ktorá je považovaná za výnimočnú stavbu sakrálnych architektúry, a židovskú štvrť, ktorá patrí medzi najkompletnejšie v Európe. V úzkych uličkách židovského mesta môžete obdivovať unikátne geto, ktoré pripomína dlhú a bohatú históriu židovskej obce v Třebíči. Štvrť

predstavuje 108 dochovaných stavieb. Významná je predovšetkým Zadná synagóga a Dom Seligmanna Bauera. V Zadnej synagóge vás určite zaujme interaktívny model židovskej štvrť zachytávajúci podobu židovského mesta k roku 1850 alebo expozície týkajúce sa židovskej kultúry s názvom Makom Chajim – Miesto života.



Dom Seligmanna Bauera ponúka návštevu typického bývania židovskej rodiny v medzivojnovom období. Vybavený je autentickým dobovým nábytkom a predmetmi dennej potreby, pripomínajúce spôsob života a tradície zaniknutej židovskej komunity. V prístavku domu je tiež umiestnená expozícia kóšer mäsiarstva. V Galérii Ladislava Nováka v židovskej štvrťi môžete tiež navštíviť Pamätnú sieň Antonína Kalinu. Jedná sa o stálu expozíciu významného trebičského rodáka, ktorý zachránil viac než 900 židovských chlapcov z koncentračného tábora Buchenwald. Hrdinstvo Antonína Kalinu bolo ocenené až po jeho smrti. V roku 2012 mu bol udelený titul Spravodlivý medzi národmi, udeľovaný ľuďom nežidovského pôvodu, ktorí prispeli za druhej svetovej vojny k záchrane Židov pred holokaustom.



Bližší informácie na [www.visittrebic.eu](http://www.visittrebic.eu), [www.trebicije.cz](http://www.trebicije.cz).

Vianočné trhy otvorené

**24 11 – 23 12**

vždy

9:00 – 21:45

pi	24. 11.	17:00	To najlepšie na námestí Svobody Slávnostné rozsvietenie stromu
po	27. 11.	18:00	Lucie Redlová & Garde
so	2. 12.	18:00	Hana Robinson + krst albumu
po	4. 12.	19:30	Mucha
št	7. 12.	19:30	Xavier Baumaxa
ne	10. 12.	19:30	Jitka Šuranská Trio
pi	22. 12.	18:00	Česká omša vianočná
so	23. 12.	18:00	Voxel

# #brnenskevanoce





Punkevní jaskyňa

# Južná Morava

V podzemí nás nepřízeň počasí nezaskočí



## Magické jaskyne

Zvláštne miesto má medzi turistickými magnetmi Južnej Moravy **Moravský kras – najväčšia a najlepšie vyvinutá krasová oblasť** v Českej republike, ležiaca len pár kilometrov severne od Brna. V zimných mesiacoch môžete navštíviť jaskyne **Výпустek**, **Punkevní jaskyňa** s mohutnými podzemnými sieňami s kvapľovou výzdobou alebo **Sloupsko-Šošůvské jaskyne**, ktoré ponúkajú najdlhšiu verejnosti prístupnú podzemnú návštevnícku trasu (1230 m).

Pre zmenu potom môžete navštíviť umelo vytvorenú umeleckú jaskyňa vytesanú v pieskovicovom masíve vo vnútri kopca Milenka v obci **Rud-**



Labyrint pod Zelným trhom, Brno

**ka u Kunštátu**. Pripravte sa tam na stretnutie so sochami Blanických rytierov či sochou prezidenta T. G. Masaryka.

Do ďalších jaskýň sa dá vstúpiť aj v najjužnejších partiách Juhomoravského kraja. Len kúsok od **Vranova nad Dyjí** nájdete v Národnom parku Poddyjí **Ledové sluje** – 14 jaskynných priestorov, ktorých dĺžka dosahuje viac ako 400 m a hĺbka cca 30 m.

## Pod dlažbou historických miest

Priamo v srdci kráľovského mesta Znojmo sa otvára vstup do **Znojenského podzemia**. Je najväčším systémom podzemných chodieb a pivníc v ČR, a zároveň jeden z najväčších labyrintových systémov v strednej Európe. Tento unikátny labyrint je dlhý takmer 27 km a miestami má až 4 poschodia – všetky ale prístupné nie sú. Môžete si ho prejsť v klasickom alebo strašidelnom prehliadkovom okruhu, ale aj v 3 špeciálnych adrenalínových trasách.

Svoje rozsiahle mestské podzemie má aj **Brno** – verejnosti prístupné sú stredoveký **Labyrint pod Zelným trhom**, **Mincmistrovský sklep** na Dominikánskom námestí alebo **Kostnice u sv. Jakuba**. V rámci projektu sprístupnenia brnenského podzemia verejnosti sa však môžete pozrieť aj do **technických kolektorov** alebo do jedného z najutajovanejších **krytov pod Špilberkom**. Vznikol v dobe nacizmu ako úkryt Luftschtutzu pred americkým a sovietskym bombardovaním Brna. Pri prieskume brnenského podzemia nemôžeme vynechať **kazematy na Špilberku**, ktoré predovšetkým v dobe

baroka slúžili ako obávané väzenie pre najťažších a najobávanejších zločincov celej monarchie a neskôr aj pre politických väzňov.

## Pivnice s vôňou vína

To v zámockej vínnej pivnici vo **Valticiach** čaká úplne iná atmosféra. Sídlí tu Národné vinárske centrum. Víno tu stretnete aj vo **Valtickom podzemí** – v unikátnom podzemnom labyrinte historických vínnych pivníc v celkovej dĺžke 710 m a v množstve ďalších vínnych pivníc v vinárskych obciach Južnej Moravy.

**Viac turistických tipov a kalendár akcií Južnej Moravy nájdete na [www.jizni-morava.cz](http://www.jizni-morava.cz).**



Nové expozície Moravského krasu



Valtické podzemí



Hřebenač, Šloupsko-Šošůvské jaskyne



# Muzeum Techniki Tatra w Kopřivnici

Muzeum Techniki oferuje wyjątkową okazję obejrzenia historii słynnej w świecie marki samochodowej TATRA pod jednym dachem. Wystawa obejmuje 7 audio-wizualnych boksów w różnych mutacjach językowych, które oferują odwiedzającym wyczerpujące informacje na temat Tatry i jej historii. Właściciele smartfonów mają dostęp do wielu ciekawych informacji za pośrednictwem kodów QR.

W muzeum prezentuje się 70 pojazdów, niezliczona ilość modeli, silników oraz światowych unikatów. Jednym z najbardziej popularnych i najciekawszych modeli jest pierwszy samochód w Austro-Węgrzech, który jest wierną kopią oryginału, tzw.: „powóz bez koni”, jak popularnie nazywano samochód Präsident. Powstał w Kopřivnici pod koniec XIX wieku. Kolejnymi oryginalnymi ciekawostkami są m.in. mała Tatra 11 z 1923 roku, do budowy której została po raz pierwszy użyta znana

na świecie i stale uznawana typowa koncepcja budowy samochodów TATRA z centralną rurą nośną, wahlowymi pół osiami i silnikiem schładzanym powietrzem. Ponadto do obejrzenia jest tu też Aerosan V 855 z 1942 roku, pierwszy prototyp małego aerodynamicznego samochodu V 570 uderzająco przypominający VW Garbusa (Beetle). Tatra 600 Tatraplan kabriolet dla Stalina z 1949 roku, Tatra 87 rozslawiona głównie przez podróżników Hanzelkę i Zikmunda, replika pierwszej ciężarówki z 1898

roku, najslawniejsza ciężarówka w historii fabryki Tatra 111, pojazdy ekspedycyjne, osiemnastocylindrowy silnik czołgowy, drezyna kolejowa i nie mniej ważny największy eksponat a zarazem Narodowy Zabytek Kultury oraz pociąg pośpieszny Słowacka Strzała z 1936 roku, który wita odwiedzających przy wejściu do muzeum.

Częścią Muzeum Techniki jest też wyjątkowa Wystawa Dany i Emila Zátokpów, fenomenalnych czeskich olimpijczyków.

**Muzeum Techniki Tatra w Kopřivnici**  
ul. Záhumenní 367/1, 742 21 Kopřivnice  
czas otwarcia – całorocznie  
maj–wrzesień 9.00–17.00  
październik–kwiecień 9.00–16.00  
(otwarte codziennie, oprócz poniedziałków)  
tel.: +420 556 808 421, e-mail: [recepce@tatramuseum.cz](mailto:recepce@tatramuseum.cz)  
[www.tatramuseum.cz](http://www.tatramuseum.cz)



## Technické múzeum Tatra v Kopřivnici

Technické múzeum poskytuje jedinečnú možnosť vidieť históriu svetoznámej automobilky TATRA pod jednou strechou. V expozícii je umiestnených sedem viacjazyčných video boxov, z ktorých sa návštevníci dozvedia všetko, čo ich o Tatre a jej histórii zaujíma. Majitelia dotykových telefónov majú prístup ku mnohým zaujímavým informáciám, prostredníctvom QR kódov.

V múzeu je vystavených okolo 70 automobilov, mnoho modelov, motorov a svetových unikátov. K tým najvyhľadávanejším a najzaujímavejším patrí opakovaná stavba prvého automobilu v Rakúsko-Uhorsku, ktorá je vernou kópiou originálu, tzv. „kočiaru bez koní”, ako sa vozidlo Präsident ľudovo nazývalo. Bolo vyrobené v Kopřivnici na sklonku 19. storočia.

Ďalšími originálnymi zaujímavosťami sú okrem iného i malá Tatra 11 z roku 1923. Pri jej stavbe bola

prvý raz použitá typická, a vo svete známa a stále uznávaná, tatrovácka koncepcia stavby automobilu s centrálnou nosnou rúrou, výkyvnými polonápravami a vzduchom chladeným motorom. Ďalej Aerosánky V 855 z roku 1942, prvý prototyp malého aerodynamického vozidla V 570 nápadne pripomínajúceho VW chrobák, Tatra 600 Tatraplán kabriolet pre Stalina z roku 1949, Tatra 87 preslávená hlavne cestovateľmi Zikmundom a Hanzelkom, replika prvého nákladného vozidla z roku 1898,

najslávnejší nákladný automobil tatrováckej histórie Tatra 111, expedičné vozidlá, 18-valcový tankový motor a železničná drezina. Nepochybne najväčším exponátom a zároveň Národnou kultúrnou pamiatkou, železničný rýchlikový vozeň Slovenská strela z roku 1936, ktorý víta návštevníkov priamo pri vchode do múzea.

Súčasťou Technického múzea Tatra je aj jedinečná expozícia Dany a Emila Zátokpových, fenomenálnych českých olympionikov.

**Technické múzeum Tatra v Kopřivnici**  
Záhumenní 367/1, 742 21 Kopřivnice  
prevádzková doba – celoročná  
máj – september 9.00–17.00  
október – apríl 9.00–16.00  
(otvorené denne okrem pondelka)  
tel.: +420 556 808 421, e-mail: [recepce@tatramuseum.cz](mailto:recepce@tatramuseum.cz)  
[www.tatramuseum.cz](http://www.tatramuseum.cz)





## Rodný dom Ferdinanda Porscheho

Pozývame vás na prehliadku novo zrekonštruovaného domu, v ktorom sa v roku 1875 narodil Ferdinand Porsche, automobilový konštruktér a tvorca vozu Volkswagen Chrobák. Na autentickom mieste sú predstavené zásadné momenty vývoja inžinierskeho a konštrukčného umenia, súčasťou ktorého je životné dielo Ferdinanda Porscheho. Otvorené piatok–nedeľa 9:00–17:00.

Využité kombinované vstupné do Rodného domu a ŠKODA Múzea v Mladé Boleslavi za 100 Kč/50 Kč.

## Dom rodzinny Ferdinanda Porsche

Zapraszamy Państwa do obejrzenia odnowionego domu, w którym w 1875 roku urodził się Ferdinand Porsche, konstruktor samochodowy oraz twórca samochodu Volkswagen Garbus. W tym autentycznym miejscu prezentowane są istotne momenty rozwoju inżynierskiego oraz sztuki konstrukcyjnego, którego częścią jest dorobek życiowy Ferdinanda Porsche. Godziny otwarcia: piątek – niedziela 9:00 – 17:00.

Można skorzystać z połączonego biletu wstępu do Domu rodzinnego oraz ŠKODA Muzeum w cenie 100 CZK/50 CZK.

Tanvaldská 38, Liberec – Vratislavice nad Nisou, T: +420 326 832 028,  
+420 326 832 038 E: vratislavice@skoda-auto.cz,  
[rodnydumporsche.cz](http://rodnydumporsche.cz), [muzeum.skoda-auto.cz](http://muzeum.skoda-auto.cz)

# Jarząb domowy, owoce odkryte na nowo

Jarząb domowy to owocowe drzewo liściaste, które jako soliter dorasta do wysokości 15 metrów a jego rozłożysta korona jest ważnym elementem krajobrazu. Drzewo dożywa u nas do wieku 300–500 lat, ale na przykład w Europie Południowej, skąd pochodzi, nawet do 600 lat. Należy do gatunków zagrożonych a obecnie na całym obszarze Czech rośnie niespełna 800 roślących drzew.

Jest to ciepłolubny gatunek drzew pochodzących z Europy Południowej, który trafił do nas od Włachów z Bałkanów. Ostatnimi czasy jesteśmy świadkami nowego zainteresowania tymi drzewami, dzięki wznowieniu tradycji, ale także ze względów praktycznych. Nowe drzewa są sadzone głównie w morawskich miejscowościach i sadach, ale też w cieplejszych rejonach Czech.

Owoce jarzęba domowego można po oczyszczeniu i krótkim dojrzewaniu natychmiast spożywać, mają owocowy smak i aromat cynamonu. Z owoców można robić kompoty, marmolady, ale przede wszystkim przepalankę bardzo dobrej jakości, która jest nazywana jarzębowicą. Kolejnym ważnym darem tego drzewa jest drewno, uważane za najcięższe w całej Europie, jest bardzo twarde, stosuje się je w stolarce i rzeźbiarstwie.

## Dżem z jarzęba domowego

1 kg jarzęba domowego  
2 cytryny z uprawy ekologicznej  
700 g cukru żelującego

Obierzemy górną, żółtą warstwę skórki z wcześniej umytych cytryn i wyciśniemy sok. Oczyszczona owoce pokroimy w kostkę i razem ze skórką oraz sokiem z cytryn wsypujemy do garnka, przykryjemy pokrywką i doprowadzimy do wrzenia. Następnie powoli gotujemy do miękkości przez około 20 minut. Potem dodajemy cukier żelujący i gotujemy bez pokrywy przez 5 minut. Marmoladę napełniamy czyste słoiki i zakręcamy.

Dżem jest znakomity ze świeżym pieczywem lub jako dodatek do sosów mięsnych, smacznego!



Jarząb domowy w krajinie  
Oskoruša v krajine



Dojrzałe owoce jarzęba domowego  
Zrelé plody oskoruše

## Oskoruša, znovuobjavené ovocie

Jarabina oskorušová je listnatý ovocný strom, ktorý ako solitér dorastá až do výšky 15 metrov a jeho rozložitá korona býva významnou dominantou krajiny. Strom sa u nás dožíva 300 až 500 rokov, ale napríklad v južnej Európe, odkiaľ pochádza, až 600 rokov. Patrí medzi ohrozené druhy. V súčasnej dobe rastie na území Českej republiky necelých 800 dospelých stromov.

Jedná sa o teplomilnú drevinu pôvodom z južnej Európy, ktorú k nám priniesli Valasi z Balkánu. V poslednej dobe zažívame nový záujem o tieto stromy, vďaka návratu k tradíciám, ale aj s praktických dôvodov. Nové stromy sú vysádzané predovšetkým v moravských obciach a sadoch, ale aj v teplejších oblastiach Čiech.

Plody oskoruše je možné po obratí a krátkom dozrievaní ihneď konzumovať. Majú ovocnú chuť a škoricovú vôňu. Z plodov sa robia kompoty, marmelády, ale predovšetkým veľmi kvalitná pálenka, ktorej sa hovorí oskorušovica.

Ďalším významným darom tohto stromu je drevo, ktoré je najťažšie v celej Európe, je veľmi pevné a používa sa v stolárstve a v rezbárstve.

## Džem z oskoruší

1 kg oskoruší  
2 citróny v bio kvalite  
700 g želírovacieho cukru

Nastrúhame hornú žltú vrstvu kôry z umytých citrónov a vytlačíme z nich šťavu. Očistené plody nakrájame na kocky a spolu s citrónovou šťavou a kôrou vložíme do hrnca, priklopíme pokrievkou a privedieme k varu. Pomaly varíme do zmäknutia, cca 20 minút. Potom pridáme želírovací cukor a odkryté povaríme 5 minút. Marmeládu plníme do čistých závaracích pohárov a uzavrieme. Džem je výborný na čerstvé pečivo alebo do mäsových omáčok. Dobrú chuť!



Ilustrácia jarzęba domowego od Jacoba Sturma  
Ilustrácia oskoruše od Jacoba Sturma

# Prague:winter

Wszytko o zimowej i  
Bożonarodzeniowej  
Pradze!

Všetko o zimnej  
a vianočnej Prahe!

[www.prague.eu](http://www.prague.eu)



Prague  
City Tourism

Prague:emotion

