

Magazyn turystyczny / Turistický magazín

ZDARMA
GRATIS

OPEN

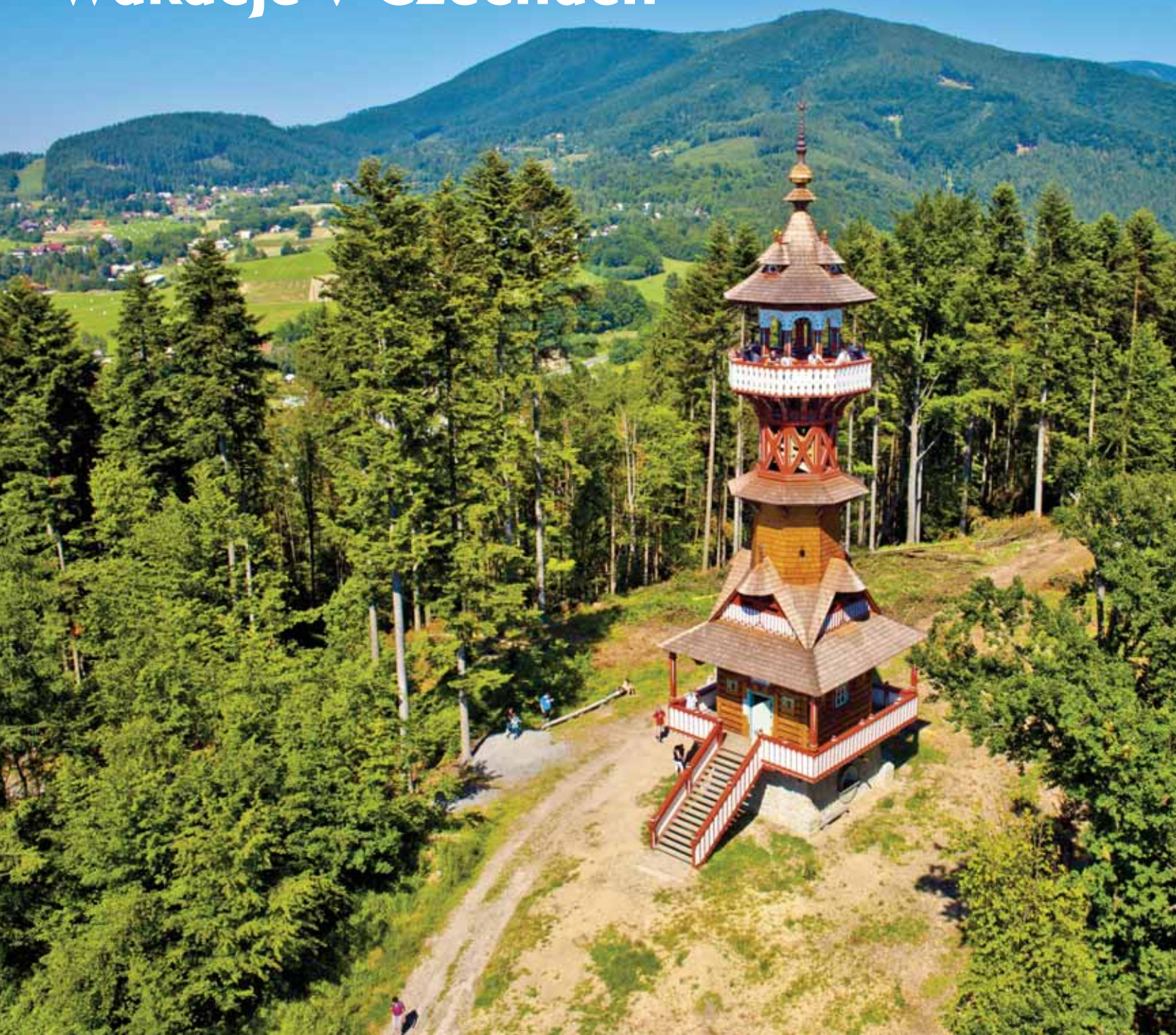
Czechia



www.openczechia.eu

Rocznik 9 / Ročník 9 | Lipiec–Październik / Júl–Október 2019

Dovolenka v Českej republike Wakacje v Czechach





ŠKODA
SIMPLY CLEVER

RODNÝ DOM FERDINANDA PORSCHEHO

Pozývame vás na prehliadku novo zrekonštruovaného domu, v ktorom sa v roku 1875 narodil Ferdinand Porsche, automobilový konštruktér a tvorca vozu Volkswagen Chrobák.

Otvorené piatok-nedeľa 9:00-17:00, v ostatné dni po predchádzajúcom dohovore.

Využite kombinované vstupné do Rodného domu a ŠKODA Múzea v Mladé Boleslavi za 100 Kč/50 Kč.

DOM RODZINNY FERDINANDA PORSCHE

Zapraszamy Państwa do obejrzenia odnowionego domu, w którym w 1875 roku urodził się Ferdinand Porsche, konstruktor samochodowy oraz twórca samochodu Volkswagen Garbus.

Otwarte piątek-niedziela, w godz. 9:00-17:00, dalsze dni na podstawie uprzedniego porozumienia.

Można skorzystać z połączonego biletu wstępu do Domu rodzinnego oraz ŠKODA Muzeum w cenie 100 CZK/50 CZK.

Tanvaldská 38, Liberec – Vratislavice nad Nisou, T: +420 326 832 028,
+420 326 832 038, E: vratislavice@skoda-auto.cz,
rodnydumporsche.cz, muzeum.skoda-auto.cz



Drodzy czytelnicy,
słońce świeci coraz mocniej, za oknem wszystko śpiewa i brzęczy a człowiekowi coraz nowości trudniej skupić się na pracy. Uczniowie nie mogą się już doczekać wakacji a dorośli planują, dokąd się wybrać na urlop. A to

jest właśnie ten moment, w którym nasza redakcja wydaje dla Was letni numer magazynu Open Czechia, pełen pomysłów na wycieczki po naszej małej pod względem powierzchni, jednak bardzo różnorodnej Czeskiej Ziemi. Zabytki odkrywają swą bogatą historię, pagórkowata kraina zaprasza do uprawiania turystyki pieszej, więcej niż codzienną dawkę kultury gwarantują festiwale folklorystyczne, filmowe i muzyczne.

Jedynie morza nie możemy Wam ufundować – ale tam już przecież byliście...

Marcela Kohoutová, redaktor odpowiedzialny

Milí čitatelia,

slnko naberá na sile, za oknom všetko spieva a bzučí a sústrediť sa na prácu je čoraz ťažšie. Školáci sa už nemôžu dočkať prázdnin a dospelí plánujú, kam vyraziť na dovolenku. A to je presne tá chvíľa, kedy pre vás naša redakcia vydáva letné číslo magazínu Open Czechia. Pripravili sme pre vás stránky nabité tipmi na výlety po našej rozlohou malej, zato veľmi rozmanitej, Českej zemi. Pamiatky odhaľujú svoju bohatú históriu, zvlnená krajina pozýva na pešiu turistiku, viac ako dennú dávku kultúry sľubujú folklórne, filmové a hudobné festivaly. Iba more vám ponúknuť nemôžeme – ale tam ste predsa už boli...

Marcela Kohoutová, zodpovedná redaktorka



1. 7.



1. 7.



25. 6.

Również publikujemy:
Vydávame tiež:



Odwiedź Zoo w Ołomuńcu
2



Navštívte zoo v Olomouci
2

Trabant muzeum Praga
3



Plavba po rieke historickou Prahou
3

Zaproszenie do królewskiego miasta Kolína
4



Od velikána k velikánovi
4

Miasto porcelany
9



Votický lékař
7

Centrum Babylon
10



Zámok Klášterec nad Ohří
8

Pociągami do sąsiadów
12



Do Znojma za vínem
13

Odry – pierwsze miasto na rzece Odrz
14



Tak trochu iný zámok Plumlov
15



Lipiec–Październik
Júl–Október
2019



OPEN CZECHIA – magazyn turystyczny | turistický magazin

wydaje | vydáva: Vydavatelství KAM po Česku s.r.o.
zarejestrowany | registrované: MK ČR E 19800, ISSN 1804–6304
adres | adresa: Kubelíkova 1108/30, 130 00 Praha 3
tel.: +420 222 944 816–7
telefon komórkowy | mobil: +420 602 223 279
e-mail: redakce@kamocesku.cz
ogłoszenia | inzercia: redakce@kamocesku.cz
www.kamocesku.cz

projekt graficzny i opracowanie | grafický návrh a spracovanie: Luděk Dolejší
tłumaczenia | preklady: Jazykový Institut Praha, s.r.o.

druk | tlač: Akontext, spol. s r. o.

zdjęcie na stronie tytułowej | fotografia na titulnej stránke: © Archiwum Urzędu Miejskiego Rożnow pod Radhoštěm/m-ARK | Archiv Mestského úradu Rožnow pod Radhoštěm/m-ARK

Przyjmując dzieło do opublikowania wydawca nabywa prawa do rozpowszechniania w postaci drukowanej i elektronicznej. Za publikację ogłoszeń i artykułów PR odpowiedzialność ponosi zleceniodawca, za zmiany w programie odpowiedzialność ponosi organizator. Przedruk i wszelkiego rodzaju rozpowszechnianie jest możliwe tylko za zgodą wydawcy.

Prijatím diela k uverejneniu dostáva vydavateľ práva k jeho šíreniu v tlačenej i elektronickej podobe. Za zverejnenie inzercie a PR článkov zodpovedá zadávateľ, za zmenu programu zodpovedá organizátor akcie. Preťah a akékoľvek šírenie je povolené len so súhlasom vydavateľa.



Odwiedź Zoo w Ołomuńcu

Ołomuniecki ogród zoologiczny pierwszy raz otworzył bramy dla swoich gości w 1956 roku. Od tego momentu odwiedziło ogród 15 508 131 odwiedzających. Na powierzchni 42 ha trzymany jest około 409 gatunków zwierząt, co daje razem 1898 sztuk.

Między innymi dzięki lokalizacji w przyjemnej krainie lasów u podnóża Niskiego Jesionika ogród jest jednym z najchętniej odwiedzanych miejsc Kraju Ołomunieckiego. Z punktu widzenia hodowli zalicza się do największych hodowców oryksów południowych w Europie, prowadzi księgę hodowlaną koziorożców kaukaskich, z powodzeniem rozmnaża lamparty amurskie, adaksy, których w przyrodzie żyje ostatnich kilkadziesiąt sztuk. Lwów berberyjskich żyje na całym świecie ok. 157, Zoo Ołomuniec przyczyniło się do zachowania ich populacji 20 młodymi, a lwiątko urodzone w 2013 roku były jedynymi, które w tym roku zaprezentowano światu. Wielkim sukcesem był udany wy-

chów bliźniąt żyraf Rothschilda w 1999 roku. Zoo Ołomuniec weszła w skład trzech placówek na świecie, w których taki wychów odniósł sukces. Jednocześnie na terenie byłej Czechosłowacji jest jedynym ogrodem zoologicznym, w którym rozmnażają się mrówkojadki. Poczynając 2012 rokiem ruszyła przebudowa rozległego terenu ogrodu do postaci safari. Zwiedzający na teren ogrodu mogą wjeżdżać jako pasażerowie w safari mini pociągu. W 2018 roku ogród odwiedziła rekordowa ilość osób w ciągu ostatnich 5 lat – 357 221. Zoo Ołomuniec jest otwarte codziennie, przez cały rok.

www.zoo-olomouc.cz



Navštívte zoo v Olomouci

Olomoucká zoologická zahrada otvorila brány svojim návštěvníkom po prvýkrát v roku 1956. Za tú dobu do nej zavítalo 15 508 131 návštevníkov. Na ploche 42 ha chová približne 409 druhov zvierat v 1898 kusoch.

Aj vďaka usadeniu do prívetivej lokality lesov podhoria Nízkeho Jesenika sa radí k najnavštevovanejším miestam Olomouckého kraja. Z chovateľského hľadiska patrí k najväčším chovateľom oryksov juhoafrických v Európe, vedie plemennú knihu kozorožcov kaukaských, úspešne rozmnožuje leopardy mandžuské, adaxov, ktorých príroda opatruje posledné desiatky. Levov berberských žije na celom svete iba cca 157, Zoo Olomouc prispela k zachovaniu ich populácie 20 mláďatami a levičatá narodené v roku 2013 boli jediné, ktoré sa v danom roku svetu predstavili. Veľkým úspechom bol vydarený odchov dvojčiat žiráf Rothschildových

v roku 1999. Tým sa Zoo Olomouc zaradila medzi tri zariadenia na svete, kde sa takýto odchov podaril. Súčasne je na území bývalého Československa jedinou záhradou, v ktorej sa rozmnožujú mravčiar. Od roku 2012 začala s prestavbou rozľahlého areálu záhrady do podoby safari. Návštevníci môžu vchádzať do areálu ako pasažieri safari vláčika. V roku 2018 ju navštívil rekordný počet návštevníkov za posledných 5 rokov – 357 221. Zoo Olomouc je otvorená denne po celý rok.

www.zoo-olomouc.cz



Lode odchádzajú každých 15 minút.

PLAVBA PO RIEKE HISTORICKOU PRAHOU

Pozrite si to najlepšie z Prahy za 45 minút

Náš výlet Vám odhalí skryté krásy Prahy

Budete odchádzať spod najstaršieho mosta v Prahe – Karlovo mosta. Potom budete mať možnosť vychutnať si jedinečný výhľad na Pražský hrad. Ďalej Vás ohromí plavba po „Čertovom kanáli“ (Čertovka). Nezabudnite sa osviežiť nápojmi zdarma počas nášho výletu.

Objavte tajomstvá starej Prahy

Užite si 45 minútový výlet loďou Vodouch a plavbu Pražskými Benátkami a vodnými cestami starej Prahy. Oboznámte sa s históriou Prahy v múzeu na Karlovom moste, hneď vedľa lodenice. Vstupné do múzea je zahrnuté v cene lístka!

Kde nás nájdete: Křižovnické náměstí 3, Praha, Česká republika
Telefon: + 420 776 776 779 **E-mail:** info@prazskebenatky.cz

www.prazskebenatky.cz

TRABANT MUZEUM PRAGA

... co možna u nas zobacžyc

Kompletnú históriu produkcie značky Trabant, od prvého prototypu Trabantu AWZ - P70 (1954), cez Trabant P 60 (600), Trabant 601 najčastejšiu a najviac známu verziu, až po najnovšieho štvorokotového Trabantu 1,1 s motorom pochádzajúcim z VW POLO (1989 - 1991), z ktorého výroba tých vozidiel v roku 1991 bola ukončená. Všetky tieto vozidlá sú vystavené a prezentované v pôvodnom, zachovanom stave.



... a co oprócz tego

Posiadamy rovněž v plni vybavený moderní garáž s opravovaným závodním Trabantem tak, jak go zanechal mechanik po práci. V části uťatého vozidla možno vyskúšať ako sa vtedy sedelo, riadilo a menilo prevody v Trabantoch. Vojskový Trabant Kübel spolu s vojakmi stráža tu Bránu Brandenburskú v Berlíne pred inváziou nepriateľských vojsk imperialistických.



... na zakončenie

Možno obzerieť predmety každodenného života z bývalého NDR, od zabaviek po elektriku, toalety, až po fľaše na súčasné nápoje. Každému sa nájde niečo, čo kedysi mal doma, čo všeobecne používal, a dnes môže nad tým s nostalgiou pomyšľať.



W celu umożliwienia rodzicom obejrzenia wszystkiego w spokoju, przygotowaliśmy dla dzieci tor wyścigowy, na którym mogą same ścigać się z modelami Trabantów.



Trabant muzeum Motol, Plzeňská 215b, Praga 5
Otwarte codziennie w godz. 9 - 18, www.trabantmuzeum.cz



Od velikána k velikánovi

Dňa 20. 5. 2017 došlo v Kralupoch na Palackého námestí k odhaleniu sochy Jozefa Švejka, ktorého vo svojom románe preslávil spisovateľ Jaroslav Hašek. A práve na tomto mieste začína cyklovýlet (9,5 km) nazvaný „Od velikána k velikánovi“.

A kto je oným druhým velikánom? Nikto iný než svetoznámy hudobný skladateľ Antonín Dvořák. Ale teraz už k samotnej trase, ktorá nás na svojom počiatku zavádza cez prechod Mostní ulice až k lávke pre pešákov. Na účely výletu je však v tejto chvíli smerodajný ľavý breh rieky Vltavy. Po necelom kilometri sa dostávame na začiatok tzv. „Dvořákovy chodníky“, na konci ktorej na nás čaká zámok Nelahozeves. Ak sa nerozhodneme pre jeho návštevu, môžeme pokračovať po Dvořákovy chodníku až k samotnému cieľu, ktorý predstavuje rodný dom Antonína Dvořáka. Po zoznámení sa s životom celosvetovo uznávaného velikána budeme pokračovať na bicykli cestou k tzv. „Starému mostu“. Keď ho následne prejdeme, vydáme sa v obci Veltrusy ulicou Maršala Rybalka smerom do ulice V Cihelnách, a to za lákavú cyklistickú „občerstvovacie stanicou“. Zastávka Vedlepyly je ideálnym miestom pre oddych a nabratie síl. Následne potom pokračujeme cez záhradkárské kolónie a po dvoch kilometroch sa dostaneme na cestu vedúcu k kralupskému kúpalisku. Tá sa líne medzi rodinnými domčekmi a smeruje až k miestnej lávke. Keď potom lávku prejdeme, ukazovateľ na ľavom brehu nás nasmeruje ku schodom v blízkosti Masarykova mosta, pod ktorým sa nachádza jedno z najdôležitejších turistických centier v širokom okolí – Kralupská iCafé.



www.mestokralupy.cz
www.infokralupy.cz



Zaproszenie do królewskiego miasta Kolína

Przyjmijcie zaproszenie do królewskiego miasta Kolína, gdzie można podziwiać znakomite zabytki architektury, ale także odwiedzić niektóre z okresowych imprez kulturalnych.



Najważniejsze zabytki:

Kościół św. Bartołomieja, główna dominanta oraz najcenniejszy zabytek architektoniczny miasta. Kościół jest niezwykłym dziełem architektury gotyckiej, w którego budowie brał udział także ważny budowniczy Karola IV Piotr Parłery.

Jerozolima na Łabie – kolínski klejnot żydowski.

Dawna dzielnica żydowska należy do najcenniejszych zabytków swego rodzaju na terenie Czech. W Kolíne zachowała się część żydowskiego getta ze synagogą oraz dwa żydowskie cmentarze. Kolínska synagoga to jedna z najstarszych i najcenniejszych synagog na terenie Czech, stary cmentarz żydowski jest uznawany za unikat.

Nowy jest Szlak Stolperstein, dla przywrócenia pamięci o zamordowanych Żydach kolíńskich.

Wieża widokowa Vodárna Kolín stanowi cenny dokument architektury całej pierwszej połowy XX wieku. Wieża o wysokości czterdziestu pięciu metrów zaprowadzi odwiedzających bezpośrednio do przestrzeni dawnego zbiornika na wodę tej wieży ciśnieniowej, z ostatniego piętra zaś

oferuje widoki na znaczącą część położonego nad Łabą regionu Polabí.

Z dziećmi warto wyruszyć na przejazd **najstarszą w regionie Polabí kolejną wąskotorową do przewozu buraka cukrowego** lub w parku leśnym Borky można się pozdrowić z niedźwiedziami od Kolína.

Miasto Kolín ma wiele do zaoferowania, przyjeździecie się przekonać.

Centrum Informacji Miejskiej Kolín
Na Hradbách 157, 280 02, Kolín I
tel.: +420 321 712 021
mobil: +420 774 138 197
e-mail: mic@mukolin.cz
www.infocentrum-kolin.cz





Alšova jihočeská galerie

Kamil Lhoták i jeho svět

Alšova jihočeská galerie prezentuje nową wystawę pod tytułem „Kamil Lhoták i jeho svět“, która odbędzie się w głównej sali Zamkowej Ujeżdżalni Koni w Hluboké nad Vltavou w czasie od 23.06. do 06.10.2019 r. Ta największa w historii wystawa dzieł Kamila Lhotáka przedstawi twórczość artysty w trzech zasadniczych obszarach – pejzażu, rysunku i grafice, przy czym we wszystkich wymienionych powyżej obszarach będzie zaprezentowana linia rozwoju twórczości Lhotáka od jej początków w latach trzydziestych do ukończenia jego czynności w latach osiemdziesiątych ubiegłego wieku.

Zakres wystawy będzie na prawdę wyjątkowy. Wystawionych zostanie ponad 400 pieczołowicie wybranych pozycji z państwowych i prywatnych kolekcji z Republiki Czeskiej i z zagranicy. Ten wyjątkowy zakres umożliwi w retrospektywny sposób przedstawienie dzieła artysty, a zarazem wielokrotnie pobicie nawet największych wystaw, które jak dotąd prezentowały twórczość Kamila Lhotáka. Poza tym w ramach wystawy powstanie film doku-

mentalny poświęcony Kamilowi Lhotákowi, w którym z fachowym komentarzem będą pokazane zasadnicze, prezentowane dzieła, które będą mogły w ten sposób dotrzeć do jeszcze szerszego grona zainteresowanych jego twórczością.

Kamil Lhoták należy bezspornie do największych i najwszechstronniejszych czeskich artystów XX wieku. Urodził się 25 lipca 1912 r. w Pradze. Aczkolwiek nie zyskał akademickiego wykształcenia kontakt ze sztuką miał już od czasów swojej młodości. Razem z matką, która pasjonowała się sztuką plastyczną, odwiedzał wystawy różnych autorów, co



Lhoták Kamil, Balon nad krajiną, 1941, olej na płótnie

znacząco ukształtowało jego rozważania nad wyborem kariery. W trakcie nauki w liceum ogólnokształcącym zaczęły się przejawiać jego uzdolnienia plastyczne a pod koniec lat trzydziestych definitywnie zdecydował na obranie drogi artystycznej.

W dziełach Lhotáka możemy znaleźć zaskakującą kombinację nostalgii, tęsknoty, historii obserwowanych z dystansem czasu, które miały miejsce w dawnej przeszłości, w czasach poprzedzających jego dzieciństwo. Jego styl malarski oraz – nieco później – graficzny, nadaje pozornie całkowicie nieinteresującym miejscom i starym technicznym artefaktom niepowtarzalną poetykę. Odkrywa ją także tam, gdzie większość z nas nie dostrzega niczego więcej, niż stare i niepotrzebne rzeczy, których „życie” dobiegło już końca.

Alšova jihočeská galerie zaprasza do odwiedzenia.

Alšova jihočeská galerie
Hluboká nad Vltavou 144, 373 41
facebook: <https://www.facebook.com/alsova.galerie>
www.ajg.cz



Lhoták Kamil, Gracze baseballu, 1947, olej na płótnie



Lhoták Kamil, Morska boja II, 1951, gwasz na tekturze



Lhoták Kamil, Wielka maszyna pustyni, 1966, olej na płótnie

Lato należy do Karlowych Warów, jesień do Pragi

Największy festiwal kina środkowoeuropejskiego będzie miał miejsce w praskich kinach Atlas, Lucerna i Světozor.



Tegoroczna szósta edycja odbędzie się w dniach 10–15 października i zaprezentuje około 60 projekcji filmów polskiej, słowackiej, węgierskiej i czeskiej produkcji. W tym roku czeka na widzów wiele nowości i niespodzianek w postaci programu dodatkowego (spektakle teatralne, koncerty, wystawy). Program festiwalu będzie opublikowany kilka tygodni przed rozpoczęciem.

www.3kino.cz

Pensjonat Bohemia

Podczas wędrówek po Rudawach zapraszamy do zwiedzenia miasteczka Horní Blatná. Zostało założone w 1532 roku jako miasto górnicze. Zaplecze turystyczne zapewnia pensjonat Bohemia, który znajduje się w zachodniej części placu za kościołem św. Wawrzyńca.

Pensjonat oferuje usługi dla turystów pieszych, narciarzy biegowych, rowerzystów i innych odwiedzających tę część Rudaw. Obiekt ma 30 miejsc noclegowych w pokojach dwu i trzyosobowych oraz jeden apartament. Pokoje są wyposażone w węzeł sanitarny i TV. Pobyt ze śniadaniem kosztuje od 490,- CZK za osobę i dzień. Pensjonat oferuje wyżywienie niepełne (śniadania i obiadokolacje) i wyżywienie pełne z kuchnią czeską. Obiekt posiada salon, saunę, przechowalnię rowerów i sprzętu narciarskiego i nadaje się też do wykorzystania jako zielona szkoła. Na życzenie akceptowane są zwierzęta domowe. Parking znajduje się przed pensjonatem.

W miejscowości Horní Blatná w domku nr 127 można odwiedzić stałą ekspozycję wydobywania i przetworstwa cyny. W okolicy polecamy szlak dydaktyczny „Wilcze Jamy”, będący pozostałością po średniowiecznym wydobywaniu rud. Piękne widoki oferuje wieża widokowa na Wzgórzu Blatenskim. W drodze do miejscowości Boží Dar warto zwiedzić kopalnię Mauritius koło Hřebečnéj. Dla miłośników narciarstwa biegowego w okolicy znajdują się tra-



Wnętrze pensjonatu

sy biegowe, podczas gdy narciarze zjazdowi mogą poszaleć w oddalonym o ok. 6 km areale Skipot Potůčky. Rowerzyści mogą przetestować oznakowane ścieżki rowerowe i pobliski bikepark na Klinovcu. Dla fanów adrenaliny polecamy centrum linowe na Plešivcu.

Pobyt można wzbogacić odwiedzając uzdrowiskowe miasta Karlowe Wary a Jáchymov. Naszym klientom przekazujemy aktualne informacje o nadchodzących wydarzeniach kulturalnych w sąsiedztwie. Hitem tego sezonu będzie z pewnością otwarcie Muzeum Rękawicznictwa w pobliskich Abertamach. A więc zapraszamy.



Pensjonat Bohemia

Pension Bohemia
Nám. Sv. Vavřince 4
362 37 Horní Blatná
mobil: +420 721 477 630
mobil: +420 728 867 672
e-mail: josef@pension-bohemia.cz
www.pension-bohemia.cz

Votický lekár

Táto spomienka vznikla súhrou šťastných náhod, keď som objavil a získal v internetovej aukcii Pracovný preukaz lekára z Votic. Text vychádza z autentickkej spomienky MUDr. Huga Kohna, ktorú zaznamenal „vo Voticiach 10. januára 1972, v deň tridsiateho výročia verejných popráv v gete terezínskom“.

„Narodil som sa 26. 2. 1901 vo Voticiach v dome čp. 12.“ Otec Rudolf Kohn (*13. 5. 1874 Libějice – január 1947) bol jedným z jedenástich detí a do Votic prišiel ako obchodný pomocník k firme Lev Flusser koncom 90. rokov 19. storočia. Zakrátko sa osamostatnil a vo Voticiach mal obchod s metrovým tovarom. Okolo roku 1899 sa oženil s Oľgou Ehrlichovou (24. 4. 1878 – máj 1963) z Českých Budějovic. Z Táboarskej ulice sa rodina v roku 1903 presťahovala na námestie do domu čp. 152. Obchod tu bol väčší a byt mal dve izby, tmavú kuchynku a komoru. V tomto byte sa 7. 12. 1903 narodila Hugova sestra Alice. Po základnej škole nastúpil Hugo na české gymnázium v Českých Budějoviciach. Ako gymnazista zažil 28. október 1918 však vo Voticiach, pretože v tom čase boli na gymnáziu vďaka španielskej chrípke prázdny.

„Po návrate do Budějovic som sa vrhol strmhlav do spolkového života, bol som vo výbore českobudějovického študentského časopisu *Prebudenie*. V júni 1919 som maturoval a študoval potom na Karlovej univerzite v Prahe medicínu, kde som tiež 20. 12. 1924 promoval. Po promócii som prešiel štátnymi nemocnicami na Vinohradoch, v Ostrave-Záběhu a do 1. februára 1928 som bol v Mukačeve.“ Po návrate do Čiech pracoval ako zástupca obvodného lekára Václava Kapského a od 1. 4. 1928 ako štátny obvodný lekár v Radomyšli pri Strakoniciach. Tu sa v decembri 1928 oženil s Otiliou (*16. 7. 1906) a 13. 7. 1930 sa im narodila dcéra Eva. Od októbra 1932 bol zástupcom obvodného lekára Maximiliána Fleischla v Mladej Vožici, a keď zomrel votický lekár Adalbert Vičar, presťahoval sa do Votic. Aj tu sa okamžite zapojil do verejného života.

A prišiel nešťastný 15. marec 1939! „*Pokiaľ išlo o nemecké nariadenia, znášali sme to s hrdým pokojom. Horšie nám bolo, keď českí ľudia niektorým nemeckým nariadením predchádzali, prípadne ho interpretovali ďalej horšie, než v nariadeniach bolo zamýšľané.*“ Norimberské zákony začali platiť v plnom rozsahu 21. 6. 1939. S účinnosťou od 1. 8. 1940 bola Hugovi povolená lekárska prax iba pre okres Sedlčany. Z histórie Sokola Votic sa dozvedáme, že tu bola v roku 1941 založená odbojová skupina, ktorá si chcela zaobstaráť krátkovlnnú vysielaciu. Finančné prostriedky darovali členovia Votickej náboženskej obce židovskej – MUDr. Hugo Kohn, Alois Kauders a Otto Bloch, každý po 5 000 Kč (a ďalší, pozn. autora). „*Čím viac sa naše práva obmedzovali, tým viac sme sa dávali do húfu a hľadeli prečkať za daných okolností čo najznesiteľnejšie. Po dvanástej hodine 29. 8. 1942 zvoní telefón. Tu rabín*



Kufor Dr. Kohna v expozícii v Osvienčime



MUDr. Hugo Kohn s manželkou

Presser. Mám pre vás nepríjemnú správu. „Ideme? Áno. „Kedy? V utorok 1. septembra. „Kedy príde cirкус? „Dnes večer, povedzte to na obci!“ Balilo sa, odkladalo, lúčilo, nespalo, horúce večery až do noci trávil na záhrade. „*O šiestej hodine ráno 1. 9. 1942 ťahal už zástup ožobračených ľudí na cestu.*“ Vyložili ich v Prahe-Bubny, odkiaľ išli do Veľtržného paláca. Nad ráno 4. septembra ich odvieďli na bubenské nádražie, naložili do nákladných vagónov a po ôsmich hodinách, na pravé popoludnie, vlak zastavil v Bohušoviciach. Provizórne boli umiestnení v Ústeckých kasárňach (neskôr na pôde domu L421). Toho istého večera sa začal zostavovať poľský transport. Hugo, ako lekár so svojou rodinou z neho vypadol automaticky, jeho rodičia pre vek nad 65 rokov tiež, ale sestra Alice a jej dve dcéry, Oľga (*26. 11. 1934) a Miroslava (*7. 10. 1938), to šťastie nemali. Cez všetky Hugové snahy sa mu ich nepodarilo vyreklamovať. Alice, Oľga a Miroslava, ako čísla 600, 601 a 602, sa 8. 9. 1942 vydali na

cestu do vyhladzovacieho tábora Malý Trostinec u Minsku, kde bol 10. 9. 1942 celý transport (až na 44 vybraných) zavraždený.

Hugo bol deportovaný ako č. 568 z terezínskeho geta 23. 10. 1944 do Osvienčimu transportom Et. Po príchode do Osvienčimu išlo 1 500 ľudí rovno do plynu, pre troch mužov si prišli dozorcovia do sauny. Medzi nimi bol aj Hugov priateľ MUDr. Karel Flieschmann, maliar, básnik a filozof, o ktorého smrti podal Hugo svedectvo po vojne. Hugo opustil Osvienčim 26. 10. 1944 a 28. ráno sa ocitol v Oranienburg-Heinkelwerke, odkiaľ šiel s ostatnými pešo 13. 11. do tábora Sachsenhausen. Tam prenovali a ráno 14. ich naložili do vagónov. Už 16. sa ocitli v Kauferingu, nevybudovanom lágre XI (Aussenlager Dachau). Hugo s ďalšími opustili Kaufering 24. 4. 1945 a 1. 5. 1945 popoludní ich v Buchbergu „dostihli“ Američania. Nejaký čas viedol nemocnicu vo Wolfartshausene, než sa 18. 5. o jedenástej hodine dostal za rodinu do Terezína, v tom čase uzavretý pre karanténu škvrnitého týfusu. Z Terezína odišli 30. 5. so všetkými Votickými a o pol deviatej večer dorazili do Votic. „*Z nákladného auta vystúpila Františka Straková s dcérou Emiliou, Marta Kaudersová s dcérami Hanou a Evou, Rudolf Kohn a Oľga Kohnová, ja s manželkou Otiliou a dcérou Evou a konečne až v roku 1945 do Terezína, keď prišli Emil Budlovský.*“ Zo 118 osôb votickej židovskej obce, ktoré prešli Terezínom, prežilo celkom 13 ľudí. Hugov Otec zomrel v januári 1947, matka v máji 1963 a Hugo v roku 1972. (neskrátený text na www.kampocesku.cz)

Transportný zoznam do terezínskeho geta

Pre Pamätník Terezín, Luděk Sládek

Podakovanie autora Jane Špačkovéj, Mgr. Petrovi Šraierovi a Mgr. Michalovi Sejkovi

zdroj textu: Štátny okresný archív Benešov; foto © Památník Terezín, Vlastivedný klub Votic, Luděk Sládek, Mgr. Petr Šraier, Židovské muzeum Praha

www.facebook.com/TerezinMemorial
www.pamatnik-terezin.cz



národní kulturní památka



Priečelie zámku

Zámek Klášterec nad Ohří

Na ľavom brehu rieky Ohře bol koncom 16. storočia postavený renesančný zámok. Cez všetky úskalia tu zámok stojí dodnes, len bol po poslednom požiari v roku 1856 prezelečený do novogotického kabáta. Dnes zámok ponúka svojim návštevníkom tri prehliadkové okruhy.

I. okruh je porcelánový a v interiéroch prvého zámockého poschodia ponúka najväčšie múzeum porcelánu v ČR. Máte jedinečnú príležitosť uvidieť tu na vlastné oči najstarší výtvarný kľáštoreckej porcelánky z roku 1794 s názvom Vivat Böhmen. Vlastníkom väčšiny exponátov je Umeleckopriemyselné múzeum v Prahe. Z jeho zbierok zaujme šibalská a zároveň praktická figurálna plastika. Nájdete tu obľúbené figúrky dvoch tvárí. Omladnete a precitnete u čarovného zrkadla. Prekvapí Vás jedálenský servis, pre ktorý služobníctvo nasadzovalo život, aby ho zachránilo pred zničujúcim požiarom zámku. Okrem historického porcelánu sa pokocháte aj súčasnou produkciou kľáštoreckej porcelánky a sklárne Moser Karlovy Vary. Kľáštorecká porcelánka je dnes najstaršou doteraz produkujúcou porcelánkou v Čechách.

Vstupné: plné 110 Kč, znižované 70 Kč, deti do 6 rokov 1 Kč, cudzojazyčný výklad (nemecký, anglický) 150 Kč.

II. okruh je rozprávkový a ponúka prehliadku rozprávkovej krajiny. Jej súčasťou je najväčšia expozícia škriatkov (pani Vítezslavy Klimtovej), ktorú možno momentálne v ČR uvidieť. Zaujímá Vás, ako vyzerá stvorenie, ktoré Vám večne schováva drobné predmety a je tak najviac rozšíreným škriatkom všetkých domácností? Prídte a uvidíte Zášupšáka čiže Schovávača na vlastné oči. Rozprávkový okruh predstavuje aj historické bábky rodiny Kopeckého a zámockú vežu. Tá Vás očarí výhľadom na údolie rieky Ohře aj legendami Krušnohoria a ich púťavou prezentáciou vytvorenou pani Věrou Štefánkovou.

Vstupné: plné 60 Kč, znižované 40 Kč, deti do 2 rokov zadarmo.

III. okruh sú atraktivity obsahujúce najväčšie zaujímavosti zámockého areálu. Sem patrí viac ako 5 000 historických kníh, minerály z Krušných hôr, veža a thunská hrobka. Z minerálov určite oceníte cibušovské ametysty, krásliacu napr. kaplnku

ku sv. Kataríny a sv. Kríža na Karlštejne a kaplnku sv. Václava vo svätovítskej katedrále na Pražskom hrade. Výstavu minerálov tento rok dopĺňa impozantná vitráž Porta Bohemica vyrobená vo vitrážnickej dielni v Lubenci. Lákadlom pre mnoho návštevníkov je hrobka rodu Thunov s výnimočným rodokmeňom z porcelánových doštičiek. Cestou do hrobky prejdete časťou zámockého parku, ktorý sa radí k najlepšie zachovaným historickým parkom Ústeckého kraja. V parku, okrem mnohých druhov vzácnych drevín, nájdete sálu terenu so sochami významného sochára Jána Brokoffa a sedem kaplniek ako Sedem bolestí Panny Márie.

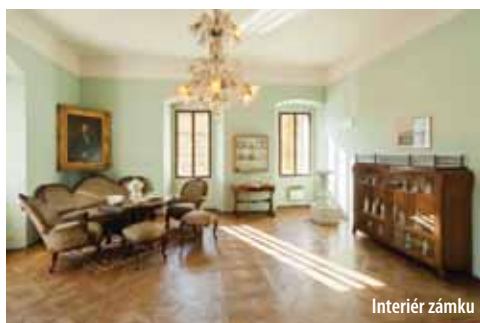
Vstupné: plné 60 Kč, znižované 40 Kč, deti do 6 rokov 1 Kč.

Otváracia doba:

Celoročne apríl až september: po – ne od 9 do 17hod., október až marec: st – ne od 9 do 15hod. Posledná prehliadka začína vždy 1 hodinu pred koncom otváracie doby.

Tešíme sa na vašu návštevu!

Zámek Klášterec nad Ohří
Chomutovská 1
431 51 Klášterec nad Ohří
tel.: +420 474 375 436
mobil: + 420 602 194 099
e-mail: info@zamek-klasterec.cz
kultura.klasterec.cz



Interiér zámku



Bábky rodiny Kopeckých



Figúrka dvoch tvárí



Zamek Klášterec nad Ohří i věž ratuszowa



Aquapark



Kościół Trójcy Przenajświętszej

Miasto porcelany

Klášterec nad Ohří leży na lewym brzegu rzeki Ohře, na pograniczu Rudaw i Gór Doupowskich. Dominanta miasta to neorenesansowy zamek z angielskim parkiem, nawiązującym płynnie do strefy kurortowej uzdrowiska Evženie.

Odwiedzający mogą tu skosztować trzech źródeł wody mineralnej – chodzi o źródła Evženie, odkryte w 1883 roku, Městský pramen, odkryte w 1897 roku i na końcu najmłodsze Klášterecký pramen, odkryte w latach dziewięćdziesiątych XX wieku. Na terenie kurortu jest do dyspozycji kawiarnia, restauracja, korty do tenisa, port dla łódek oraz park uzdrowiskowy, w którym w 2018 r. posadzono Drzewo Olgi Havlové.

Pierwsze wzmianki o Kláštercu odnotowano między laty 1150 i 1250, gdy była tu mała prepozytura, zbudowana przez benedyktynów. Na przestrzeni wieków miasto miało kilku właścicieli, z których najważniejszym był ród Thunów, zarzą-

dający nim od XVII do XX wieku. Za rządów Michała Osvalda Thuna Klášterec doczekał się wyraźnych zmian. Przebudowano zamek a w latach 1665–1670 zbudowano kościół Trójcy Przenajświętszej, którego architektem był Carlo Lurago. W tym samym czasie powstała Sala Terrena ze zdobieniami Jana Brokofa. Ten słynny rzeźbiarz przebywał w Kláštercu w latach 1685–1687.

W 1794 roku założono tu drugą najstarszą fabrykę porcelany w Czechach. W latach siedemdziesiątych ubiegłego wieku fabrykę przeniesiono do nowo zbudowanych zakładów, w których funkcjonuje do dziś będąc największym producentem porcelany w Republice Czeskiej. Zwiedzający

mogą tu zobaczyć nową ekspozycję Dziewczęta z porcelany, nazwaną według filmu o tej samej nazwie, który kręcono tu w latach siedemdziesiątych.

W okolicach Klášterca polecamy wyprawę na pobliskie zamki Šumburk i Egerberg, z których otwierają się fantastyczne widoki na cały region.

Latem kusi do odwiedzin miejscowy aquapark, w Kláštercu znajdują coś dla siebie także rowerzyści. Do dyspozycji odwiedzających jest także port dla łódek na brzegu rzeki Ohře, gdzie można wypożyczyć rower lub łódkę.

Centrum Informacji Turystycznej
nám. Dr. E. Beneše 85, 431 51 Klášterec nad Ohří
tel.: +420 474 359 687
e-mail: okm@muklasterec.cz
www.klasterec.cz

text © Mgr. Lenka Fricová



Muzeum Chmielarstwa – wejście od strony placu nám. Prokopa Velkého



Prasa z chmielem



Muzeum Chmielarstwa – najlepsza marta natura

Muzeum Chmielarstwa Žatec

Chmiel w Žatcu jest uprawiany od ponad 1000 lat, a ponieważ chmiel jest jednym z podstawowych surowców do warzenia piwa, Žatec stał się miastem, w którym piwo i chmiel są u siebie w domu. Dzięki zachowanym budynkom, związanym z produkcją piwa i obróbką chmielu Žatec pretenduje do wpisu na listę Światowego Dziedzictwa UNESCO. Każdy porządny miłośnik piwa po prostu musi będąc w Žatcu odwiedzić Muzeum Chmielarstwa.

Muzeum Chmielarstwa ulokowane jest w pomieszczeniach dawnego zakładu pakowania i przechowywania chmielu. Stanowi największą ekspozycję chmielarską na świecie. W bieżącym roku obchodzi 22 lat swojego istnienia. Bogata kolekcja prezentuje rozwój chmielarstwa od średniowiecza do naszych czasów i umożliwi odwiedzającym uzyskać kompletne informacje na temat historii i teraźniejszości uprawiania chmielu. Oprócz interesującej kolekcji fotografii, dokumentów, narzędzi i maszyn oferuje zapoznanie się z całym obiektem, będącym

zabytkiem techniki oraz przykładem industrialnej użytkowej architektury końca XIX wieku. Muzeum Chmielarstwa może odwiedzić również rodzina z dziećmi, ponieważ dla młodszych zwiedzających przygotowano Ścieżkę chmielowego chochlaka, na której trzeba spełnić różne zadania a na końcu czeka na nich nagroda. Po odwiedzeniu Muzeum Chmielarstwa każdy zrozumie, dlaczego dobrej jakości aromatyczny chmiel stanowi niezbędny surowiec do warzenia piwa oraz dlaczego akurat czeski chmiel i czeskie piwo rozślawiło nasz kraj na całym świecie.

Otwarte: kwiecień – październik / wt. – niedz. / od godz. 10 do godz. 17

Bilety wstępu: cena podstawowa – 100 CZK, ulgowa – 70 CZK, bilet rodzinny – 190 CZK

Informacje o możliwości zwiedzania poza godzinami otwarcia znajdują Państwo na stronach internetowych.

Muzeum Chmielarstwa
nám. Prokopa Velkého 1952
438 01 Žatec
mobil: +420 724 431 422
e-mail: muzeum@chmelarstvi.cz
www.chmelarskemuzeum.cz

foto © Muzeum Chmielarstwa Žatec



CENTRUM
BABYLON

CENTRUM ZÁBAVY A RELAXÁCIE PRE CELÚ RODINU

Skvelý tip na výlet za každého počasia!

CENTRUM ROZRYWKI I RELAKSU DLA CAŁEJ RODZINY

Doskonała propozycja wyjazdu
bez względu na pogod!



**Chcete stihnúť ešte viac zábavy?
Využite ubytovanie
vo WELLNESS HOTELI BABYLON.**

Odporúčame výhodné pobytové balíčky s neobmedzeným vstupom do Aquaparku, Lunaparku, Labiryntu, iQPARKU a iQLANDIE alebo do WELLNESS CENTRA po celú dobu pobytu a pre každého s neobmedzeným vstupom do ZOO Liberec.

**DIEŤA
UBYTOVANIE
ZADARMO**

**DZIECKO
ZAKWATEROWANIE
GRATIS**

**Czy chcą Państwo skorzystać z jeszcze
szerszej oferty rozrywek? Prosimy
skorzystać z zakwaterowania
w HOTELU WELLNESS BABYLON.**

Polecamy korzystne pakiety pobytowe z nieograniczonym wejściem do Aquaparku, Lunaparku, Labiryntu, iQPARKU i iQLANDIE lub do WELLNESS CENTRA przez cały czas pobytu i nieograniczone wejście dla każdego do ZOO Liberec.



CENTRUM BABYLON

Nitranská 1

460 07 **Liberec**

Česká republika / Republika Czeska



www.CentrumBabylon.cz • www.HotelBabylon.cz

Náchodski kościół św. Wawrzyńca otwiera swe drzwi odwiedzającym

Dominantę placu Masarykovo náměstí w Náchodě stanowi kościół św. Wawrzyńca, wzmianki o nim pochodzą z 1310 roku, kościołem parafialnym jest jednak dopiero od 1355 r. Kościół pierwotnie był gotycki, z czasów gotyku pochodzi dyspozycja kościoła.

Prezbiterium zostało gotyckie, zwieńczone jednym polem krzyżowego sklepienia. Kościół posiadał pierwotnie jedną wieżę, skierowaną w kierunku obecnego ratusza, drugą wieżę dobudowano dopiero w połowie XVI wieku. Kościół kilkakrotnie spłonął a w trakcie niszczycielskiego pożaru w 1570 roku zawalił się strop nawy głównej. Po pożarze Hedvika Smiřická, żona właściciela náchodskich włości, zaprosiła włoskiego architekta Baltazara Vlachę, który zamknął nawę w stylu renesansowym, zbudował chór oraz drugie oratorium ze schodami. W kościele można podziwiać cynową chrzcielnicę lub tabernakulum z piaskowca z drugiej połowy XV wieku z najstarszym dochowanym herbem miasta Náchod.

Kościół będzie otwarty dla zainteresowanych przez 6 tygodni w miesiącach lipcu i sierpniu, od poniedziałku do soboty od godz. 9 do godz. 16. Godziny otwarcia kościoła mogą ulec zmianom z przyczyn organizacyjnych. O możliwość zwiedzania najlepiej zapytać się w Centrum Informacji

Miejskiej, gdzie będzie dla odwiedzających do dyspozycji broszura z informacjami na temat obiektu.

Oferta zwiedzania obejmuje także bezpłatny szczegółowy komentarz. Z oferty zwiedzania mogą korzystać wycieczki zorganizowane i turyści indywidualni.

Imprezy w Náchodě:

10.–11. 08. 2019

Odpust św. Wawrzyńca oraz Plażowy weekend dla rodzin z dziećmi – odpust z atrakcjami i programem kulturalnym, zabawa z piaskiem, Masarykovo náměstí, wstęp bezpłatny

7. 9. 2019

Náchodské Kuronské slavnosti (Uroczystości Kurlandzkie) – przypomnienie rządów Petra Birona na włościach náchodskich, jarmark rzemieślniczy, program kulturalny, wieczorny koncert na głównym dziedzińcu – wystąpi Aneta Langerová, Zamek Państwowy Náchod, wstęp bezpłatny / koncert płatny



Centrum Informacji Miejskiej Náchod
Masarykovo náměstí 1
547 01 Náchod
mobil: +420 778 411 680
e-mail: infocentrum@mestonachod.cz
www.mestonachod.cz



Wędrujcie z nami Górami Orlickimi i Podorlickem ... u nas jak w bajce

Bajkowa kraina Kasiénki

Ścieżka przemysłników



Serdecznie zapraszamy na nową ścieżkę dydaktyczną
ORLICKÉ ZÁHOŘÍ – ČERNÁ VODA

*Dla rodzin z dziećmi • długość ok. 5 km • elementy interaktywne
miejsce do relaksu • tablice informacyjne*

Serdecznie zapraszamy też do Bajkowego Międzygórza (PL)



Projekt je spolufinancován z prostředků EFRR prostřednictvím Euroregionu Glacensis
U nás začíná pohádková říše, reg. č. CZ.11.2.45/0.0/0.0/16_008/000911

Zaproszenie do Žamberka

Wieża widokowa Tyrša na Kapelskim Pagórku

Wieża widokowa Tyrša na Kapelskim Pagórku (468 m n.p.m, Kapelský vrch) znajduje się po zachodniej stronie miasta Žamberk. Dwudziestometrowa wieża widokowa została wybudowana w 1932 roku. Nad głównym piętrem widokowym znajduje się jeszcze jedno dodatkowe piętro. Wieży widokowej Tyrša turyści nadali nazwę „Rozálka”, prawdopodobnie nawiązując do kaplicy, która znajduje się zaraz obok.

Odwiedzający mogą z wieży oglądać okolicę, a przy sprzyjającej pogodzie widok sięga aż po Karkonosze. Widać orlicki Suchy Wierch, Śnieżnik i polską Czarną Górę. Wieża widokowa Tyrša w Žamberku ma swojego sobowtóra – wieżę widokową Hýlačka w mieście Tábor na południu Czech.

Godziny otwarcia

1. 5 – 14. 6. i 16. 9 – 31. 10. | weekendy i święta 10–17
15. 6 – 15. 9. | codz. 10–17



Orlická brána



Tyršova rozhledna

Wydarzenia w Žamberku

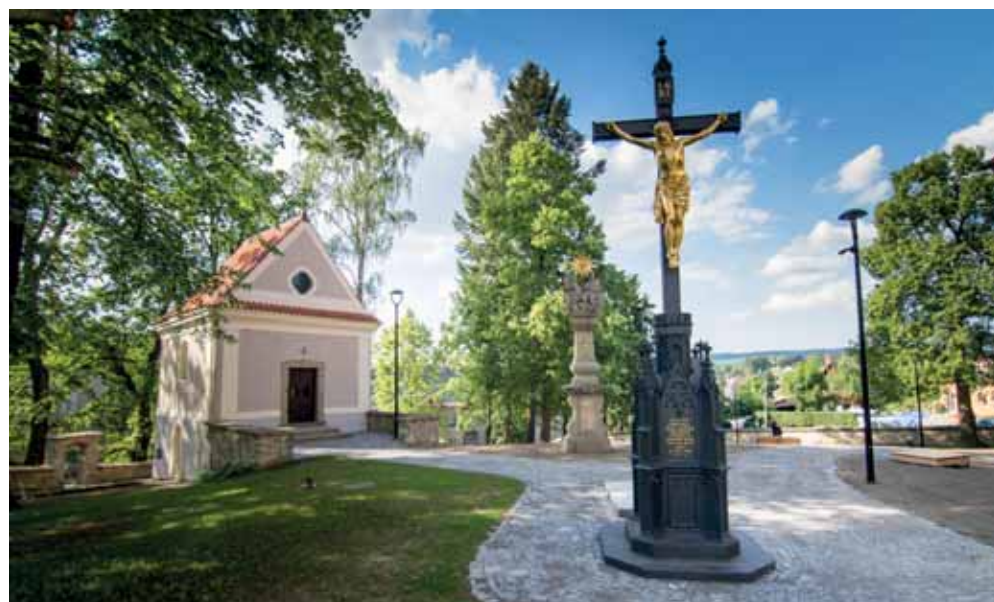
12–13. 7. | Orlická Brama – festiwal kulturalny w okolicy wieży widokowej, pełen jest teatru, muzyki i kina dla całej rodziny

23–24. 8. | Ejhle, marionetka – nie tylko teatralnie-muzyczny festiwal w okolicach kapliczki Pod Sutičí

7–8. 9. | Žamberski odpust – odpustowe atrakcje i stoiska na placu Masarykovo náměstí

16. 6 – 1. 9. | Pies, nejlepší přítel člověka – wystawa w Muzeum Miejskim

Centrum Informacji Turystycznej w Žamberku
(Turistické informační středisko Žamberk)
Kostelní 446, 564 01 Žamberk
tel: +420 465 612 946
e-mail: info@zamberk.eu
www.zamberk.cz



Pociągami do sąsiadów

Wygodnym sposobem jak odwiedzić sąsiadów za granicą, może być przejazd koleją. Połączenie kolejowe pomiędzy polskim Kłodzkiem i czeskim miastem Ústí nad Orlicí funkcjonuje regularnie. Z Kłodzka można wyjechać dla przykładu w sobotę dopołudnia i już dwie godziny później można odkrywać ciekawostki Ústí nad Orlicí. W centrum miasta koło kościoła mieści się piękny zrewitalizo-

wany park z kaplicą św. Jana Pawła II, w której można zagłębiać się w myślach a nieopodal rynku willa Hernycha. Można w niej obejrzeć wystawę muzeum miasta a w ogrodzie willi orzeźwić się na tarasie tamtejszej restauracji. Wejść na piechotę lub wyjechać rowerem można wzdłuż drogi krzyżowej na Andrlův chlum nad miastem, gdzie z wieży widokowej można podziwiać miasto z przyległymi okolicami.



Do pociągu można również wziąć rower i skorzystać z naszych szlaków rowerowych. Od dworca kolejowego jeden z nich prowadzi do Sport hotelu Tichá Orlice, miejsca idealnego do zakwaterowania rowerzystów. W pobliżu znajduje się aquapark, korty tenisowe, ośrodek sportowy, minigolf lub skatepark.

Szlakiem rowerowym można dojechać do pobliskiego miasta Letohrad, gdzie można wsiąść do pociągu, wracającego do Kłodzka.

Zapraszamy do nas.

[ou] Město Ústí nad Orlicí

Centrum Informacji Turystycznej Miasta Ústí nad Orlicí
ul. Sychrova 16, 562 24 Ústí nad Orlicí
tel.: +420 465 514 271
e-mail: ic@muuo.cz
www.ustinadorlici.cz



Do Znojma za vínom

Znojmo je srdcom Znojemskej vinárskej podoblasti. Tradícia pestovania viniča a výroby vína tú siaha až do 9. storočia. Všadeprítomné vinice a pivnice v okolí mesta sú ideálnym cieľom k ich ochutnaniu.

Na ceste za nimi môžete využiť Vinobus, prvý linkový autobus u nás, ktorý vás zavezie priamo k vinohradníkom a medzi vinice. Tou najznámejšou je Šobes, ležiace na území národného parku Podyjí, nad malebnými meandrami rieky Dyje. Zažite neopakovateľnú atmosféru kultúrnych a spoločenských akcií, ktoré sa počas

roka v Znojme konajú. Najznámejšou a najviac navštevovanou z nich je bezpochyby septembrové Znojenské historické vinobranie. Tohtoročný ročník sa koná 13.–15. septembra.

Viac informácií na www.znojemskevinobrani.cz



Zámok ako z rozprávky

Zámok Lednice budoval od pol. 13. storočia jeden z najmocnejších európskych šľachtických rodov Liechtensteinovi ako svoje reprezentačné sídlo. Pri prehliadke tohto honosného sídla si budete pripadať ako v rozprávke.

V 19. storočí bol zámok upravený v novogotickom štýle vrátane reprezentačných interiérov s presláveným točitým schodiskom a bohato vyrezávanými stropmi. V ďalších poschodiach zámku sa zachovali súkromné kniežacie apartmány a detské izby princov a princezien, zariadené autenticky v duchu konca 19. storočia.

K zámku prilieha unikátna stavba palmového skleníka, ktorý zvlášť v zime ponúka prechádzku medzi tropickými a subtropickými rastlinami. Zá-

mok dominuje najväčšiemu európskemu zámočnému parku, ktorý možno prehliadnuť v celej kráse z vrcholu 60 metrového minaretu, romantický zážitok ponúka návštevu umelej zrúcaniny Janovho hradu alebo terasy Apollonovho chrámu. Vďaka prepojeniu architektonických pamiatok a umelo vytváratej krajiny bol celý areál zapísaný do zoznamu Svetového dedičstva UNESCO.

www.zamek-lednice.com



NÁRODNÍ
PAMÁTKOVÝ
ÚSTAV

ÚZEMNÍ PAMÁTKOVÁ SPRÁVA
V KROMĚŘÍŽI





Odry – pierwsze miasto na rzece Odrze

Odry, małe spokojne miasto położone w Kotlinie Oderskiej oferuje turystom mnóstwo przeżyć i przyjemnie spędzonych chwil. Miasto w dolinie otoczone jest zalesionymi stokami Niskiego Jesioniku, jedynie na południe Kotlina Oderska otwiera się w stronę Bramy Morawskiej.

Odry odwiedzającym oferują bogatą gamę ofert sportowych lub kulturowych. Miłośnicy historii będą zachwyceni w Muzeum Oderska, Muzeum Czesko-Niemieckiego Poznania oraz w centrum dla odwiedzających Katowna, centrum miasta stanowi miejską strefę zabytkową, której środkiem jest rynek

z renesansowymi domami mieszczkańskimi i neoklasykistyczną fontanną z 1897 roku. Interesującym zabytkiem techniki jest młyn wodny Wesselsky w Loučkách u Oder, w którym można obejrzeć zrewitalizowaną oraz zachowaną technologię młyna. Dla przybywających tu miłośników sportu stanowi

wielką atrakcją teren Heipark Tošovice, kąpielisko z możliwością zakwaterowania, z placem treningowym ruch drogowy i placem zabaw.

Odersko posiada wielki turystyczny potencjał zwłaszcza ze względu na malowniczą przyrodę, przez którą prowadzi kilka szlaków turystycznych, ścieżek dydaktycznych, szlaków i tras rowerowych. Dla miłośników spokojnej jazdy na rowerze i turystów odpowiednie są wyprawy doliną rzeki Odry. Pod prąd rzeki po 9 km dotrzemy do chętnie odwiedzanego miejsca pielgrzymek Skała Panny Maryi, w drugim kierunku zamyka region Oderski kompleks pięciu stawów.

Dolina otoczona łąkami na spadzistych stokach i zalesionymi zboczami obfituje w mnóstwo punktów widokowych. Na dwóch wzgórzach na zboczach Kotliny Oderskiej zbudowano wieże widokowe na wzór wieży wartowniczej oferujące wspaniałe widoki na Kotlinę Oderską, Bramę Morawską, Beskidy i Góry Hostyńskie. Z lotu ptaka tworzą jakby bramę do Niskiego Jesioniku, krainy lasów, zielonych pastwisk i głębokich dolin.

Centrum informacji miejskiej Odry
ul. Masarykovo náměstí 16/25
742 35 Odry
tel.: +420 556 768 162
e-mail: Infocentrum@odry.cz
www.odry.cz



MLADŠÍ AKO 6 ROKOV ZDARMA

**SVET VODNÝCH
ZÁŽITKOV**





Tak trochu iný zámok Plumlov

Nedaleko Prostějova sa vo vodnej hladine Podhradského rybníka zrkadlí vysoká a štíhla zámocká budova, ktorá je výraznou dominantou širokého okolia.

Na prvý pohľad to nie je klasický zámok, na ktorý sme zvyknutí. Je na ňom niečo zvláštne. A poloha na skalnatej ostrohe to len zvyrazňuje. Skutočnosť je taká, že nebol nikdy dokončený. Za všetko môže rodinný spor z doby, kedy panstvo vlastnili Lichtenštajnovci. Knieža Karol Eusébius sám nadšene projektoval veľkolepý zámok pre svojho syna Jána Adama, ktorý ale o tak impozantné sídlo nestál. Stavba navrhnutá v mimoriadnych

proporciách sa už od začiatku zdala byť čírym bláznovstvom. Stavebné práce sa predražovali a otec so synom nenašli spoločnú reč a len sa hašterili. Po smrti Karla Eusébia (1684) realizoval jeho syn z pôvodne navrhnutého štvorkrídlového objektu iba jedno krídlo, ale roky dohadovania ho natoľko znechutili, že sa tu nechcel ani zdržovať.

Vedľa dnešného zámku stával roky mocný hrad, ktorého pozostatky sú viditeľné na zámocnom nádvorí a ostala z neho veža. Postupne patrilo rôznym majiteľom. K rodu Perštejnovcov sa však viaže príbeh zo 16. storočia o smutnej čiernej pani Márii Manrique de Lara y Mendoza. Tá bola dvornou dámou na španielskom dvore, kde sa s ňou stretol významný český diplomat a politik Vratislav II. z Pernštejna, nazývaný

Nádherný. A Mária sa stala jeho vyvolenou. Bola vychovaná v prísnom katolíckom prostredí a mala s manželom odísť niekam do neznáma. Jej matka jej na ochranu k svadbe dala malú voskovú sošku Ježiška, ktorú Mária vozila všade so sebou. A tak sa soška niekoľkokrát ocitla aj na Plumlove, kam s manželom občas chodievali. Mária v Čechách veľmi trpela a nikdy si na nové prostredie nezvykla. Navyše bola stále v druhom stave a smutná, pretože z dvadsaťjeden detí jej desať zomrelo. Zúfalá matka neodkladala čierne šaty. Sošku potom dala svojej dcére Polyxene, keď si brala za manžela Zdeňka Popela z Lobkovic. Polyxena ju neskôr venovala pražským karmelitánom a my túto sošku poznáme ako Pražské Jezuliatko. Mária stála po



boku svojho manžela, ale šťastná nebola. Jej duch vraj stále blúdi na Plumlove a hľadá hradnú kaplnku, kam sa k svätej soške chodievala modliť za zosnulé deti. Jej portrét s dcérou Polyxenou, aj kópiu Jezuliatka možno dnes vidieť na Plumlovskom zámku.

V súčasnej dobe si návštevníci Plumlova môžu prezrieť stále expozície, zámocké priestory aj pivnice. Bohatý je tu tiež kultúrny program.

www.ok-tourism.cz



foto © Olomoucký kraj



Na návštevu ku zlatokopom

Hoci sa o začiatkoch dolovania v okolí Zlatých Hor nezachovali žiadne písomné správy ani archeologické nálezy, je pravdepodobné, že sa zlato získavalo ryžovaním a jílovaním pozdĺž miestnych tokov už v 10. a 11. storočí.

Od 14. storočia už je ťažba zlata doložená i prvými písomnými správami a najväčšom rozkvetu dosiahnutom v 16. storočí, kedy boli za mestom v priestore ryžovišť nájdené valouny zlata o hmotnosti 1,38 kg a 1,78 kg. Potom nasledoval úpadok a prebiehala tu ťažba medenej rudy. V roku 1990 sa na čas obnovila ťažba zlata a dnes zostali v mieste len zbytky baníckych prác, vrátane zlatokopeckého náhonu, pozostatky po ťažbe jílovaním a tiež písomné záznamy v kronikách.

Zlatorudné mlyny

Najväčším miestnym lákadlom je bezpochyby replika vodou poháňaných stredovekých baníckych mlynov zhotovených podľa dobových nákresov. Pôvodný stredoveký vodný náhon bol využívaný hlavne k rozplavovaniu svahov nad pravým brehom Olešnice, kde boli takto ťažené zlatonosné segmenty. Do týchto miest vedie miestny náučný chodník, ktorý jednak označuje miesto, kde „voda tečie do kopca“, a jednak informuje o geológii lokality o tunajšej prírode.



Banícka osada

Nedáľeko mlynov nájdeme repliku dreveného baníckeho zrubu, ktorý je prezentovaný vonkajšou a obytnou časťou. Banícka osada bola v stredoveku uzatvoreným opevneným komplexom, kde sa jednak spracovávala vyťažaná ruda, ale kde tiež žili baníci bežným životom. K objektu neodmysliteľne patrí zvonička a na prístupovej ceste stojí drevená replika strážnej veže, ktorá je prístupná a slúži ako vyhliadka. V tesnej blízkosti baníckej osady sa nachádza závodisko, ktoré je od roku 1993 každoročne využívané pri súťažiach v ryžovaní zlata.

Taviaca pec

Súčasťou skanzenu je taktiež funkčná replika taviacej pece. Vonkajšia krytá časť je taviareň a vo vnútornej časti sa nachádza pracovná sieň s mechami a sklodom. Mechy pomocou ľudskej sily vháňali vzduch do taviacej pece, skladové priestory slúžili väčšinou pre drevené uhlie, ktorým sa v peci kúrilo. Do taviacej pece sa práve od mlynov prevážala rozdrvená ruda, aby sa tepelnou úpravou a pomocou



chemických procesov oddeľovali anorganické látky od zlata.

Poštovní štola

Za návštevu stojí ešte len nedávno zprístupnená tzv. Poštovní štola, ktorá sa nachádza zhruba 6 km južne od mesta. Prvá zmienka o nej pochádza už z roku 1513, od druhej polovice 17. storočia sa tu ťažily kyzovité medené rudy a neskoršie pyrit. V rôznych úrovniach banského diela sú dobre zachovalé časti ručne sekaných chodieb a komínov z najstarších období a dokonca i pôvodné vodoťažné zariadenie z dreva. Najpozoruhodnejším prvkom v podzemí je však modrá „alofánová“ výzdoba. Prehliadku je si treba objednať vopred..

www.ok-tourism.cz



ŠKODA
SIMPLY CLEVER

ŠKODA MUZEUM

ŠKODA Múzeum a výrobné závody ŠKODA AUTO

Pozývame Vás do Mladej Boleslavi, iba 60 km od Prahy, na prehliadku ŠKODA Múzea aj na exkurziu do výrobných prevádzok ŠKODA AUTO.

Individuálna prehliadka múzea je možná kedykoľvek v rámci otváraciej doby, prehliadky múzea so sprievodcom, exkurzie do výrobných prevádzok ŠKODA AUTO a cudzojazyčný výklad po predchádzajúcom objednaní.

ŠKODA Muzeum i zakłady produkcyjne ŠKODA AUTO

Zapraszamy do Młoda Bolesław, zaledwie 60 km od Pragi, do zwiedzenia ŠKODA Muzeum oraz zakładów produkcyjnych ŠKODA AUTO. Zwiedzanie indywidualne muzeum jest możliwe kiedykolwiek w godzinach otwarcia, zwiedzanie muzeum z przewodnikiem, zwiedzanie zakładów produkcyjnych ŠKODA AUTO i przewodnik obcojęzyczny po uprzednim zamówieniu.

ŠKODA Muzeum, tř. Václava Klementa 294, Mladá Boleslav
T: +420 326 832 038, E: museum@skoda-auto.cz
muzeum.skoda-auto.cz

Horský hotel

HARLEKIN ***

na česko-nemeckej hranici
v blízkosti ski areálu Klínovec

je na predaj

REŠTAURÁCIA s terasou
TENISOVÝ KURT
ZÁHRADA
SAUNA

Hotel górski

*** HARLEKIN

na granicy czesko-niemieckiej w pobliżu
ośrodka narciarskiego Klínovec

jest na sprzedaż

RESTAURACJA z tarasem
SĄD TENISOWY
OGRÓD
SAUNA



tel.: +420 474 316 731
e-mail: harlekin@mkmont.cz



adresa:
HOTEL HARLEKIN
Pivovarská 819, 431 91 Vejprty, Czech Republic