

Turistický magazín

ročník XIII., červenec–srpen 2019

ZDARMA

KAM

po Česku

www.kampocesku.cz

*Rodinná dovolená
je pokračováním
války na jiném
území.*

-Gabriel Laub-

KAM na dovolenou s rodinou?

**Všude dobře,
doma nejlíp!**





ŠKODA
SIMPLY CLEVER

RODNÝ DŮM FERDINANDA PORSCHEHO

Zveme vás na prohlídku nově zrekonstruovaného domu, ve kterém se v roce 1875 narodil Ferdinand Porsche, automobilový konstruktér a tvůrce vozu Volkswagen. Na autentickém místě jsou představeny zásadní momenty vývoje inženýrského a konstrukčního umění, jehož součástí je životní dílo Ferdinanda Porscheho.

Otevřeno pátek-neděle 9:00-17:00, v ostatní dny po předchozí domluvě.

Využijte kombinovaného vstupného do Rodného domu i ŠKODA Muzea v ceně 100 Kč/50 Kč.

Rodný dům Ferdinanda Porscheho

Tanvaldská 38, Liberec – Vratislavice nad Nisou, T: +420 326 832 028,
+420 326 832 038, E: vratislavice@skoda-auto.cz,
rodnydumporsche.cz, muzeum.skoda-auto.cz



Milí čtenáři,

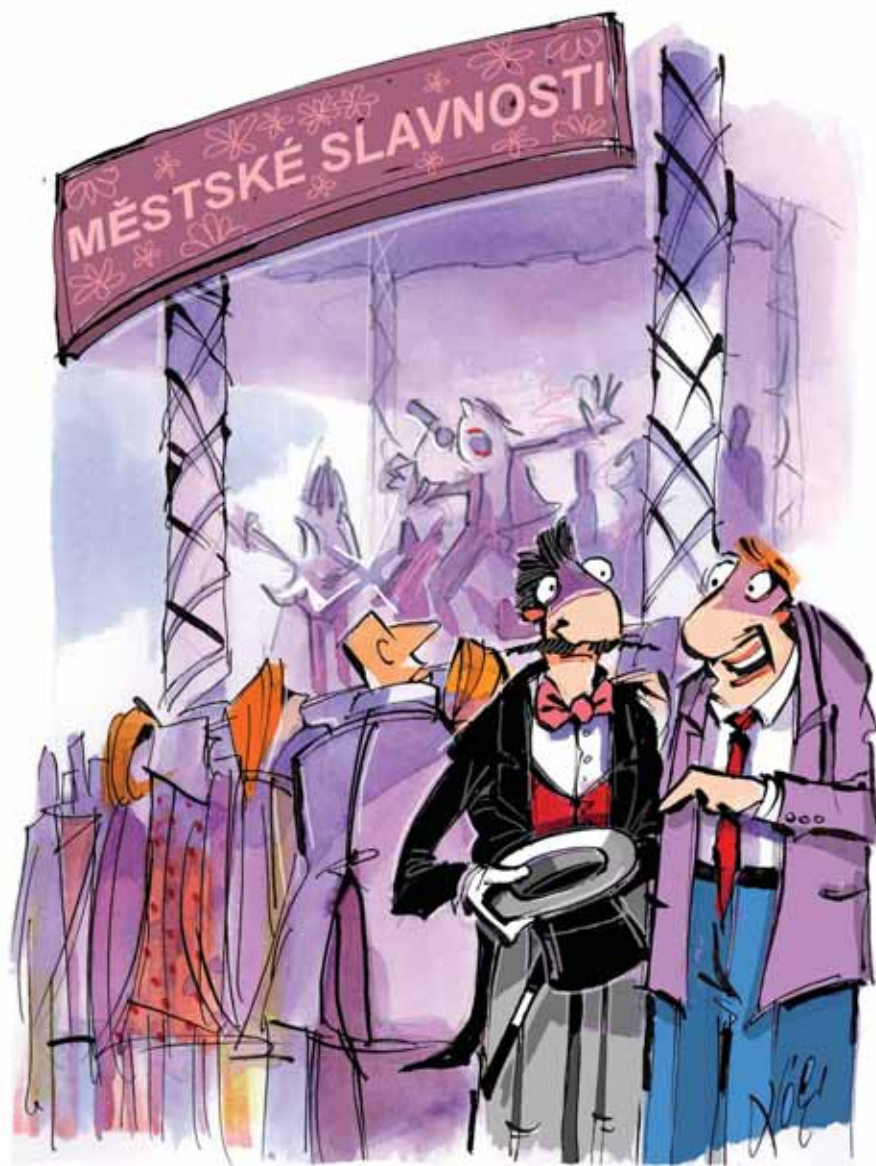
školou povinným začínají prázdniny. To mi připomíná rozhovor dvou dívek, který lze připsat na vrub snad jen volnějším mravům v závěru školy. Jazyk, jadrnost, bezpočet anglikanismů. Čeština trpěla jako zvíře. Ale zaujal mě obsah. Každý pátek vytáhla děvčata z lavic do ulic demonstrovat za zdravou planetu. Vadí jim naše páté místo ve znečišťování EU, že politici nic neřeší, že ony naopak jezdí do školy na kole, nanejvýš

hromadnou. Nejjí maso, bojují proti plastům a pranýřují nevšímavost na sociálních sítích. Zdravější planeta? Chvályhodný počín studentů! Jen v něm vidím pár vad na krásě. Někteří studenti třeba jen v pátek vynechají školu. Změna je přesto nutná! Přestože ryba vždy smrdí od hlavy, souhlasím se studenty, každý by měl začít sám u sebe.

Od zítřka máme dovolenou, vyvolenou šňůru volných dní... Tak to viděla řecká děvčata Elefteraidovic. A měla pravdu. Dovolena klepe na dveře a já věřím, že nikoho nedepřimuje balení, kdo zalije kytky, stěhování psů a koček ke známým, kolony na silnicích a jiné hlouposti. Pokud jste nechali výběr dovolené na partnerovi, stejně tak i balení jeho věcí nebo způsob, jak řídit a kudy, máte zpola vyhráno. Stačí už jen nepoužívat sousloví „já to říkal(a)“ nebo „nechal(a) jsem doma“. Pamatujte, život je o kompromisech a na každého jednou dojde (řada).

Letos se rozhodlo strávit „hlavní dovolenou“ doma mnohem víc lidí než v minulosti, což chválím. Nač v daleké cizině cenit zuby na tygra, domlouvát se lámanou hotentotštinou nebo jíst něco, co mé chuťové pohárky odmítají. Spíše si položíme otázku: Už jsem byl na Macoše, Skryjských jezírcích, Pohanských kamenech, v údolí Svatky, Metuje či Dyje? Víím, jaké to je, projít Zemskou branou, vylézt na Sokol, usednout pod Žižkovým dubem, obdivovat meandry Orlice z kánoe nebo rozhlédnout se po kraji ze zvonice kostela či zříceniny krásně zřícené? A co třeba letos zajít na městské slavnosti, dobový jarmark, hudební festival, do skanzenu, přespat na Modravě, zkontrolovat Radhošť, upéct chleba nebo keramiku, navinout perly, najít český granát či vltavín, nebo se jen ujistit, že opevnění předválečná byla vskutku pevná... Sjet po zadku holou skálu nebo třeba po čumáku, umazat se od buřtů, pokapat si triko zmrzlinou nebo zapomenout batoh na Kleti. To vše může být jen vaše krásná letní vzpomínka, stačí chtít. Náměť pro vás máme v tomto vydání do aleluja. Krásné léto do 30 °C, noční přeháňky a zeleň pro oči všem našim čtenářům.

Luděk Sládek, šéfredaktor



kresba © Jiří Novák & Jaroslav Skoupy

Nemohl byste nám udělat ještě pár kouzel na radnici s rozpočtem?

■ KAM vybírá z obsahu

KAM na výlet s Jiřím Vejdělkem	2
V Čechách jako doma	8
Byl jsem tu, Bořek!	11
Mistr portrétů B. V. Kračmar	13
Stožecká kaple – nenáročné pro náročné	16
Léto plné zábavy v Jindřichově Hradci	17
Do Chebu o prázdninách	22
Karolína a Ruda	23
Tajemné Dolní Poohří	27
„Putování se Zilvarem!“	36
Staň se kámošem Krtečka a zvířátek na farmě	38
Do Ústí nad Orlicí třeba vlakem	40
Na výlet do kraje, kde dozrávají meruňky	43
Jeden jestřáb mnoho vran rozhání	45



vychází 25. 5.



vychází 1. 7.



vychází 1. 7.

KAM po Česku (měsíčník)

vydává v ČR: Vydavatelství KAM po Česku, s. r. o.
Kubelíkova 1108/30, 130 00 Praha 3, IČ: 04892232
tel.: +420 222 944 816–7, e-mail: redakce@kamocesku.cz
www.kamocesku.cz
registrováno: MK ČR E 17865, ISSN 1802–8640

grafický návrh, zlom a předtisková příprava: Luděk Dolejší, tisk: Akontext, s. r. o.
distribuce pro předplatitele: jménem vydavatele zajišťuje SEND Předplatné, s. r. o.,
tel.: +420 225 985 225, e-mail: send@send.cz, www.send.cz

foto Kalendárium: © Wikimedia Commons, autor Přemysl Otakar
titulní strana: Sumava, Plechý, foto © Luděk Sládek

Zasláním příspěvku nebo díla dává zaslátel souhlas vydavatelé k jeho šíření v tištěné či elektronické podobě. Za zveřejnění inzerce a PR článků odpovídá zadavatel. Za změnu programu odpovídá pořadatel. Přetisk článků včetně obrázků se vyslovně zapovídá.

Vškerá práva včetně práva reprodukce jsou vyhrazena.

© Vydavatelství KAM po Česku, s. r. o.





Hrad přibližně v první polovině 16. století

Konec odbojníka

(680 let)

Jan Lucemburský uvěznil Mikuláše z Potštejna pro vraždu ze msty. Po návratu z vězení se stal Mikuláš odbojným rytířem, který přepadl a loupil mezi Moravskou Třebovou a Šternberkem.

Se svou bandou napadal tvrze, přepadával na stezkách kupce a nepohrdl ani výkupným. Král Jan vyslal syna Karla IV., aby Mikuláše přiměl k poslušnosti. V červenci roku 1339, po devítinedělním obléhání, kdy Karel poprvé užil střelného prachu, hrad Potštejn dobyl. Mikuláš zahynul v sutinách zdíva podkopané věže.

Alois Rula

foto © Wikimedia Commons

KAM na výlet s JIŘÍM VEJDĚLKEM

Režisér a scenárista Jiří Vejdělek se narodil 11. května 1972 ve Šluknově. Během studií na Pedagogické fakultě v Ústí nad Labem publikoval kreslené vtipy v několika humoristických časopisech a také se začal věnovat natáčení amatérského filmu Zpověď, díky kterému byl v roce 1996 přijat na Katedru hrané režie na FAMU. Na stříbrném plátně poprvé debutoval v roce 2006 celovečerním snímkem Účastníci zájezdu, který se stal ihned diváckým hitem. Filmová ocenění i divácké ohlasy od té doby sklídl rovněž za své další filmy – Václav, Něžné vlny či Ženy v pokušení. V současné době dokončuje filmovou komedii Poslední aristokratka, jež by měla vstoupit do kin na podzim tohoto roku.



Režisér a scenárista Jiří Vejdělek

podívat mi přátelé od filmu, byli užaslí z krásy tohoto kraje. Dále bych vaše čtenáře velmi rád pozval na Vysočinu, kde se vždy rodí mnoho hub, a i letošní sezona na ně bude jistě velmi bohatá. A můj třetí tip na výlet je spojený s naším posledním filmem Tátova volha. Jednou ze zajímavých lokací totiž byla vyhlídka ze zříceniny hradu Tetín, odkud se Eliška Balzerová spolu s Táňou Wilhelmovou

kochaly krajinou.

Děkuji Vám za zajímavý tip na výlet a dovoďte mi, abych Vám popřála mnoho úspěchů v profesionálním i osobním životě.

Tereza Blažková

KAM byste pozval naše čtenáře na výlet po České republice?

Vaše čtenáře bych velice rád pozval do Šluknovského výběžku, který si bohužel vysloužil nemilé označení – Divoký sever. Přestože Šluknovsko není rekreačně nijak známé, tak pokaždé když se zde byli



Panorama pořízené ze zříceniny hradu Tetín

foto © Wikimedia Commons



Rudolfův majestát
vydaný roku
1609

Rudolfův majestát

(410 let)

Uplynulo mnoho let od vydání Majestátu náboženských svobod neboli Rudolfova majestátu, listiny z 9. července 1609 císaře Rudolfa II.

Tato listina potvrzovala svobodu víry v Českém království a zároveň českou konfesi – společné vyznání víry. Podle ní nesměl být nikdo nucen ke katolickému ani jinému vyznání. Platila pro královská města, šlechtu i poddané a byla zanesena do zemských desek coby platný zákon. Potvrzovala také českou konfesi, kterou Rudolfův otec Maxmilián II. slíbil pouze ústně (1575). Platnost Majestátu zrušil až císař Ferdinand II. po bělohorské porážce roku 1620, a to tak, že jej dal rozstříhnout a spálit jeho pečeť. V roce 1627 uzákonil v Čechách katolické náboženství jako jediné povolené.

-alb-

foto © Wikimedia Commons

Dopisy čtenářů

KAM červen opět neměl chybu! Ale novinka: 8. 6. byl otevřen tur. okruh „Kaplíčky na stříbrné stezce“, a to v Kutné Hoře. Projekt: Junák – český skaut s podporou města Kutná Hora – nemá to chybu! Těch kaplíček je 18 a je na nich umístěn znak Mezinárodního společenství dospělých skautů a skautek (ISGF)... Co dodat? Krásné léto a nesmíme zapomenout na Slovensko. A hlavně, snad nám pod nohama úplně neuschne aspoň ta tráva, co o ní tak krásně básnil František Hrubín a krásnými kresbami doplnil Ota Janeček (1919–1996). A Jaroslav Seifert napsal: „Dřív nežli vymyslím si verš, jediný verš, dřív než si zapálím dýmku, nakreslí Ota Kaneček líbezný dívčí akt. Dřív nežli vytrhne malíř z bloku list, jsem do té dívky zamilován...“ Není to úžasné? A víc už nic! Miloslava Lajksnerová, Kolín

Vážená paní Lajksnerová, děkuji Vám za milé pozvání a souhlasím, naši spisovatelé a básníci dokázali popsat přírodu tak barvitě, až měl člověk pocit, že tam opravdu je. Například K. Poláček v Domě na předměstí popsal hrušku: „Pak je tu osamělý strom, zkroutčená, velmi rozsochatá hruška. Stáří ji nachýlilo; nicméně na jaře obalí se bohatým květem, na znamení toho, že nehodlá ještě svůj věk dožítí.“

Dobrý den, právě jsem odeslala odpovědi na soutěžní otázky v posledním čísle KAM. Odpovídala jsem za děti ze své třídy – váš časopis jsem totiž využila při hodině vlastivědy ve 4. třídě. Celý rok jsme putovali po jednotlivých krajích naší země,

a tak se teď moc hodilo využít váš časopis v jedné z posledních hodin k zajímavé skupinové práci. Ve dvojicích si děti vylosovaly jedno místo „Kam vyrazit s dětmi“, článek si přečetly, vyznačily zajímavosti či důležité údaje, odpověděly na soutěžní otázky a pak ostatním spolužákům udělaly „videopozvánku“ na prázdninový výlet.

Chci vám tedy moc poděkovat za skvělý časopis (který jsme objevili na dovolené vloni a hned jsme si ho předplatili domů), který mi přináší nejen plno zajímavostí, ale teď mi pomohl i s přípravou na hezkou hodinu vlastivědy. S pozdravem a přáním krásného léta

Anna Chvojková a žáci 4. třídy ZŠ, ZUŠ a MŠ Frydlant, ZŠ Bělíkova 977, 464 01 Frydlant

Moc milé psaní, děkuji Vám za ně, paní Chvojková. Přeji Vám i žákům 4. třídy ty nejanfaronovější prázdniny, jaké si lze představit.

Vážená redakce, v první řadě díky za pěkný časopis, který nám poskytuje mnohá témata a tipy na výlety a poznávání. Prosím o informaci vážící se k dubnovému číslu KAM po Česku. Rádi bychom navštívili místo na fotografii na obálce – fotografie kostela. V textu je napsáno, že je od Heleny Říhové, ale nenašli jsme, o jaké místo se jedná.

Děkuji Dr. Studený Tomáš

Vážený pane doktore, jedná se o raně barokní kostel Panny Marie Bolestné, poutní místo u vesnice Lhoty u Potštejna. Více zde:

<http://www.homolskeschody.cz>. Přeji krásný výlet...

Luděk Sládek, šéfredaktor

Vyhoďme je z okna ven!!! (600 let)

Po upálení Jana Husa a Jeronýma Pražského byla atmosféra v Čechách napjatá. Bylo jasné, že se něco semele...

Myšlenky obou myslitelů byly pro katolickou církev velmi nebezpečné, proto začala utahovat otěže. Těchto postupných kroků se účastnil na nátlak římského císaře a nevlastního bratra Zikmunda i panovník Václav IV. I když s Husem původně sympatizoval, v únoru 1419 vypověděl z Prahy nejdříve Jana z Jesenice a po červnovém incidentu i Mikuláše z Husí, který ho s davem husitských poddaných nutil o návrat poměrů před únor 1419. Václav se rozzlobil a jmenoval kompletní novoměstskou radu provokativně na den výročí upálení Jana Husa. Noví radní zakázali husitská procesí, vyhnali z far husitské žáky a zatklí několik husitů. Ti se v průběhu pouti na vrchu Burkovák dohodli na vzájemné pomoci a plánech na neděli 30. července. Po kázání Jana Želivského nažhavený dav rozehnal probíhající mši v kostele sv. Štěpána a vydal se k nedaleké Novoměstské radnici, kde požadoval propuštění vězňů souvěrců. Odmítnutý dav vtrhl dovnitř. Některé konšele a jejich pomocníky lidé vyhodili oknem a následně ubili. Celkově se jednalo o 13–14 osob, jeden skončil v mučírně. Samotná defenestrace nastartovala turbulentní období husitské revoluce a válek.

-babok



První pražská defenestrace na obraze Adolfa Liebschera



Lebka sv. Vojtěcha v pražské katedrále

Jedu pro svaté ostatky (980 let)

Budou-li ostatky svatého Vojtěcha v Praze, vznikne zde arcibiskupství. Tak nějak uvažoval kníže Břetislav I., a pustil se roku 1039 na výboj do Polska.

Výprava vstoupila do Slezska koncem června 1039 a postupně prakticky bez boje ovládla na cestě k Hnězdnou Krakov, Vroclav a Poznaň. Družina četla velkou část českého duchovenstva včetně biskupa. Nad otevřeným Vojtěchovým hrobem byla na „usmířenou“ přečtena Břetislavova dekreta, která nastavovala nová křesťanská pravidla a trestala zbytky pohanského chování. Se světočnými ostatky a bohatou kořistí se výprava vrátila koncem srpna do Prahy. Vojtěchovy ostatky jsou uloženy v pražské katedrále.

liban

foto © Wikimedia Commons

foto © Wikimedia Commons

Baroko měl v malíčku (350 let)

Jeden z nejvýznamnějších českých barokních malířů Václav Vavřinec Reiner se narodil 8. srpna 1689. Jako syn z umělecké rodiny měl svoji životní dráhu v podstatě předem jasně danou.

Vnuč stavitele a syn sochaře po sobě zanechal hlavně četné monumentální nástěnné malby a oltářní obrazy. Mezi nejznámější fresky řadíme Gigantomachii nad schodištěm Černínského paláce a Poslední soud v kupoli kostela sv. Františka z Assisi na Křižovnickém náměstí v Praze. První umělecké zkušenosti získal na zámku v Duchcově a v klášteře v Oseku, kde vytvářel portrétní galerii pro rod Valdštejnů a zdokonaloval se v malbě oltářních obrazů a fresek. V roce 1721 získal zakázku pro broumovský klášter, kterou s ním uzavřel sám architekt a stavitel K. I. Dientzenhofer. Jeho díla najdeme ale i na zámku Rožmberk, v pražském Klementinu, v kostele Panny Marie Sněžné na Novém Městě, ve Zbraslavském klášteře nebo v Dobré Vodě u Českých Budějovic. V umělcově portfoliu najdeme i krajinářské obrazy, portréty a bitevní scény. Za svého bouřlivého života, proslul jako bitkař a postrach pražských hostinců. Naproti tomu byl jedním

foto © Wikimedia Commons



V. V. Reiner, Autoportrét



V. V. Reiner, Krajina s dobytčím

z nejlépe placených umělců své doby. Jako zdatný obchodník dokázal získat výnosné zakázky. Na jeho zdraví se však zřejmě podepsala léta strávená v chladných kostelích, a tak umírá předčasně na chorobu ledvin 9. 10. 1743 v Praze. Pochován je v kostele sv. Jiljí na Starém Městě pražském.

-aba-

Diplomat Tobiáš z Bechyně (740 let)

Tobiáš byl příslušníkem slavného rodu Benešoviců, otcem byl Vok z Benešova. Biskupem se stal v lednu 1279, nedlouho po smrti krále Přemysla Otakara II.

Jeho schopnosti se brzo uplatnily. Tou dobou spravoval Čechy Otto Braniborský, ve sporu s českou šlechtou. Biskup Tobiáš proti němu několikrát vystoupil, a dokonce spolu s Hynkem z Dubé svolali 19. 8. 1279 sjezd českých šlechticů do Prahy. Období sporů se podařilo díky diplomatickým jednáním urovnat až na dalším sněmu roku 1281, kde došlo k dohodě o odchodu Braniborů. Tobiáš se stal Ottovým zástupcem a postupně vyjednal návrat krále Václava II. na trůn v roce 1283.



Tobiáš z Bechyně, kostel sv. Bartoloměje, Kyje

foto © Wikimedia Commons

-lp-

Historia magistra vitae

2. 7. 1934 (85 let)

Filmová a televizní scenáristka a režisérka **Vlasta Janečková** se narodila 2. 7. 1934 v Olomouci († 27. 2. 2012). Proslavila se svými televizními pohádkami a příběhy pro děti. Jejím manželem byl herec Petr Štěpánek. Mezi její vůbec nejnámější díla patří televizní seriál Kamarádi.

4. 7. 1789 (230 let)

V Praze vyšlo **první číslo Krameriových císařsko-královských poštovských novin**. Zaměřovaly se na osvětu prostého lidu, národní emancipaci, sociálně-hygienické uvědomění a odstraňování lidových pověr. Václav Matěj Kramerius je vydával až do své předčasné smrti v roce 1808.

4. 7. 1924 (95 let)

Režisér a scenárista **Oldřich Lipský** se narodil 4. 7. 1924 v Pelhřimově († 19. 10. 1986). Svůj první vlastní film Cirkus bude natočil v roce 1957. V 70. letech minulého století natočil řadu populárních komediálních filmů. Často obsazoval svého bratra, herce Lubomíra Lipského.

6. 7. 1419 (600 let)

Český král **Václav IV. dosadil** na Novém Městě pražském **nové konšely**, převážně z řad Husových odpůrců. Před koncem svého života se přiklonil k protireformní straně. 30. 7. byli defenestrováni purkmistr, rychtář a konšelé. Když se to král dozvěděl, velmi se rozčílil a změny potvrdil.

7. 7. 1839 (180 let)

Příjezdem prvního vlaku do Brna byl **zahájen provoz na železniční trati Brno–Viedeň** (část Severní dráhy císaře Ferdinanda). Dodnes je českými železničáři přezdívaná „Ferdinandka“. Byla první parostrojní železnici v českých zemích a dodnes po ní vede tzv. druhý železniční koridor.

Sochař monumentů (185 let)

Kořeny českého sochaře **Antonína Pavla Wagnera**, narozeného 3. července 1834 ve Dvoře Králové nad Labem, hledíme až v Tyrolsku. Odtud pochází slavný rod kamenosochařů, k jehož potomkům patřil také Antonín.

Jeho prvním významným předkem byl sochař a kameník Lorenzo Wagner, který na počátku 18. století přicestoval do Čech s dalším slavným sochařem Matyášem Bernardem Braunem. Společně vytvořili mariánský sloup v Jaroměři. Jeho praprotomek Antonín Pavel se sice narodil do rodiny chudého tkalce, ale umělecké geny se v něm nezapřely. Vyučil se v kamenicko-sochařské dílně u bratří Maxů a vydal se na zkušenou do Vídně. Tam absolvoval Akademii výtvarných umění a už na studiích si získal celkem slušný věhlas. Ve Vídni strávil většinu



Antonín Pavel Wagner

svého života a vytvořil několik plastik pro místní parlament, monumentální sochu Michelangela Buonarrotiho nebo kašnu před kostelem Mariahilfer Kirche. Jeho talent a úspěch mu však přinesly i závist místních sochařů. V Čechách se do povědomí dostal až téměř v padesáti letech. Byl zařazen do soutěže o výzdobu Národního divadla v Praze, pro které vytvořil několik alegorických soch. Podílel se i na vnitřní výzdobě Národního muzea. Závist a intriky ho bohužel provázely i doma a neblaze se podepsaly na jeho zdraví. Zemřel 27. ledna 1895 na



Socha Michelangela, 1879, Vídeň

infarkt a pohřben byl ve Vídni. Paradoxem je, že po celý život byl velkým českým vlastencem.

Marie Petrušková

foto © Wikimedia Commons

Ve studiu se nenašel (185 let)

Český básník, spisovatel, novinář, prozaik, dramatik, literární kritik, ale také vůdčí osobnost generace májovců **Jan Neruda** se narodil 9. července 1834 v Praze na Malé Straně, přímo v Újezdských kasárnách. Vyrůstal v Ostruhové, později Nerudově ulici, v domě U Dvou slunců.

V roce 1845 začal studovat na Malostranském gymnáziu a po maturitě na gymnáziu Akademickém zahájil na nátlak otce studia práv. Ale neúspěšně. Vystřídal několik míst, ale nespokojen rozhodl se opět pro studia, tentokrát na Filozofické fakultě UK. Studia nedokončil ani tentokrát, a proto začal učit češtinu a němčinu. Působil také jako novinář v německých a českých redakcích pod pseudonymem Janko Hovora. Spolupracoval s časopisem Obrazy života a v roce 1860 vstoupil do redakce českého Času. Krátce



pracoval pro časopisy Květy, Lumír a vedl generaci májovců. Po odchodu z Času, z politických důvodů roku 1862, přechází do redakce časopisu Hlas, prodemokraticky orientovaného. Po sloučení Hlasu s Národními listy přijal místo fejetonisty a kritika a setrval tu až do své smrti. Od roku 1880 byl Neruda hodně nemocný a po úraze roku 1888, kdy si roztrhl česku, už nedocházel ani do redakce Národních listů. Fejetony od něj nosil poslíček. Zemřel 22. 8. 1891 a pochován je na Vyšehradě.

Lucie Sládková

foto © Wikimedia Commons, autor Jan Vilímek



1459
(560 let)
Jiří z Poděbrad
31. 7. 1459
císař Fridrich III. mu udělil České království v léno



1759
(260 let)
Leopold I. Berchtold
* 19. 7. 1759
† 26. 7. 1809
moravský šlechtic, zakladatel sirmých Lázní Leopoldov



1844
(175 let)
Hynek Pelc
* 31. 7. 1844
† 9. 8. 1915
český lékař, organizátor veřejného zdravotnictví v Českých zemích

Fotograf všednosti a každodennosti (155 let)

Rudolf Bruner-Dvořák byl českým zakladatelem žurnalistické fotografie a průkopníkem fotografické reportáže v českých zemích. Je považován za nejvýznamnějšího odborníka v oblasti momentní fotografie.

Narodil se 2. července 1864 v Přelouči. Pocházel z rodiny krejčího Václava Brunera a měl jedenáct sourozenců. Z vlasteneckých důvodů si změnil jméno na Rudolf Bruner-Dvořák. Všichni sourozenci žili bez životních partnerů pospolu jako „velká rodina“ až do konce svých životů. Po vyučení u věhlasného mnichovského fotografa Carla Teufela si založil portrétní ateliér. Soustředil se na „zpravodajskou fotografii“. Největším zvratem jeho kariéry byla Jubilejní výstava v roce 1891. Jeho snímky se poprvé objevily ve výstavním deníku Praha. Na výstavě Rudolfa



Rudolf Bruner-Dvořák plachtí na lyžích, Český svět, 1905

fascinovaly balonové lety, zachytil dokonce nehodu balonu Kysibelka. Soubor snímků balonů se označuje za první skutečnou fotografickou reportáž v Česku. Stal se fotografem

Ferdinanda d'Este, kterého doprovázel na nejrůznějších akcích. Snímky reprodukováné ve Světozoru naznačují jeho další zájmovou sféru, od katastrof po sportovní akce. Fotografoval i koně, interiéry továren a život na vesnici a romské rodiny. Byl kmenovým autorem časopisu Český svět, kam dodával fotografie z cest. Cesty na Balkán ho přivedly k zájmu o fotografování všedních motivů z ulice, fascinoval ho trh. Zachycení všednosti a každodennosti bylo tehdy mimořádnou věcí. Rudolf zemřel 30. 10. 1921 ve věku 57 let v ústraní a zapomenut.

-alb-

foto © Wikimedia Commons

Josef Svatopluk Machar (155 let)

Dnes si chceme připomenout osobnost českého básníka, prozaika, satirika, publicisty, politika, člena, a dokonce velmistra společenství svobodných zednářů – Josefa Svatopluka Machara. Patřil k prvním literátům, kteří se vzbouřili proti vumělkované poetice lumírovců, a stal se iniciátorem české moderny.

Josef se narodil 29. 8. 1864 v Kolíně, v rodině mlynářského stárka. Mládí prožil v Brandýse nad Labem a gymnaziální studia absolvoval v Praze. Po vojenské službě získal místo bankovního úředníka ve Vídni, kde udržoval živý styk s českým kulturním životem. Psal dlouhá léta fejetony do Herbenova Času, spolupracoval s T. G. Masarykem, koncipoval manifest České moderny. V květnu 1918 přesídlil do Prahy a po vzniku republiky byl poslancem Národního shromáždění za stranu národně demokratickou. V letech 1919–1924 zastával funkci generálního inspektora



Josef Svatopluk Machar na fotografii z roku 1914

československé armády. Rozlazení politickým režimem první republiky dával průchod v krajně pravicovém tisku. Macharovy první básnické sbírky přinesly do moderní české poezie zcivilnění slohu a ironické a skeptické glosování všestranné deziluze v osobním i společenském životě. Později vtělil autor svůj pohled na dějiny a duchovní vývoj lidstva do cyklu sbírek s historickými a politickými náměty. Machar zemřel 17. 3. 1942 v Praze a jeho urna je prý uložena v Gymnáziu v Brandýse nad Labem, které nese jeho jméno.

Helena Jehličková

foto © Wikimedia Commons

11. 7. 1619 (400 let)

Nad Jimramovem prolétlo podle kroniky „ohnivé mlýnské kolo“. Další podobná pozorování, vykládaná jako UFO, byla 15. 3. 1722 nad Mostem a 6. 7. 1744 nad Hrádkem nad Nisou. Údajné kontakty s mimozemskými civilizacemi se v lidských dějinách objevují odpradáвна napříč kontinenty.

21. 7. 1919 (100 let)

Asi sto třicet legionářů Prvního střeleckého praporu v Železné Rudě se rozhodlo, že **vlast je v nebezpečí**, načež uvěznilí své vlastní důstojníky a vynutili si zvláštní vlak do Plzně a chystali se pokračovat do hlavního města Prahy. Jednáním se naštěstí situace vyřešila.

26. 7. 1854 (165 let)

Český šlechtic a velkostatkář **František hrabě Clam-Gallas** se narodil 26. 7. 1854 v Liberci († 20. 1. 1930). V rodové tradici byl majitelem panství Liberec, Frýdlant, Grabštejn a Lemberk a Clam-Gallasovských paláců v Praze a Vídni. Byl poslední mužský příslušník svého rodu.

31. 7. 1619 (400 let)

Byla schválena **Česká konfederace**, nová ústava pro země Koruny české, tzv. zemské zřízení. Přestalo platit s pádem stavovského povstání v roce 1620. Celý dokument měl sto článků. Originální listiny v češtině a němčině jsou uloženy ve fondu Archiv České koruny v Národním archivu.

5. 8. 1619 (400 let)

Stavovské vojsko zvítězilo nad císařskou armádou v **bitvě u Dolních Věstonic**, jedné z bitev třicetileté války. Bitvu vedli císařský důstojník Jindřich Duval Dampierre a moravský plukovník Friedrich z Tiefenbachu. Vítězství napravilo stavovskou reputaci, pošramocenou bitvou u Záblatí.



1844
(175 let)
Antonín Baťa starší
* 1. 8. 1844
† 5. 9. 1905
český podnikatel, zakladatel firmy Baťa



1854
(165 let)
Leoš Janáček
* 3. 7. 1854
† 12. 8. 1928
český skladatel klasické hudby



1899
(120 let)
Jindřich Plachta
* 1. 7. 1899
† 6. 11. 1951
český herec a spisovatel, autor knihy Pučálkovic Amina

Historia magistra vitae

11. 8. 1854 (165 let)

Stredoškolský profesor, kartograf a politik **Jindřich Metelka** se narodil 11. 8. 1854 ve Svěmšvicích († 9. září 1921). Zasadil se o české menšiny v pohraničí severozápadních Čech. Podílel se na založení české zeměpisné společnosti v roce 1894 a stal se jejím tajemníkem.

17. 8. 1869 (150 let)

V Brně byl zahájen provoz **první koňské tramvajové linky** v českých zemích, v Rakousku-Uhersku bylo Brno pátým městem s koněspřežnou tramvají. Vzhledem k nerentabilitě byl provoz v roce 1874 ukončen. Druhé koněspřežné období bylo v letech 1876 až 1880. Pak přišla pára a elektřina.

18. 8. 1879 (140 let)

Stredoškolský učitel, spisovatel, redaktor a vědecký pracovník **Dominik Filip** se narodil 18. 8. 1879 v Jičíně († 28. listopadu 1946). Svůj život zasvětil Orlickému Podhůří a věnoval se mu ve své tvorbě. Sebral velké množství místních pověstí. Ceněny jsou jeho pohádky.

19. 8. 1674 (345 let)

Barokní architekt **František Maxmilián Kaňka** se narodil 19. 8. 1674 v Praze († 14. 7. 1766). Vyučil se v pražské huti svého otce, později studoval v Itálii a ve Vídni. Byl nejproduktivnějším architektem českého baroka. Přispěl ke zdomácnění baroka v české architektuře.

22. 8. 1969 (50 let)

Předsednictvo Federálního shromáždění ČSSR pod vedením Alexandra Dubčeka přijalo tzv. **pendrekový zákon**, který zpříšňoval tresty za protikomunistické projevy. Uděloval mimořádné pravomoci Sboru národní bezpečnosti. Zákonné opatření č. 99/1969 Sb. přestalo platit 31. prosince 1969.

Šel vlastním směrem (140 let)

Alfréd Justitz byl významným českým malířem, grafikem a ilustrátorem se smyslem pro jednoduchost. Patřil mezi zakladatele moderního malířství přelomu 19. a 20. století.



Ležící ženský akt

Narodil se v židovské rodině 19. července 1879 v Nové Cerekvi u Pelhřimova. Poprvé se s malířstvím setkal v Jihlavě, kde poznal malíře Romana Havelku, jehož díla ho okouzila. Začal proto studovat architekturu na Českém vysokém učení technickém,

později přešel na pražskou akademii. Studoval také v Berlíně a Karlsruhe v Německu. Justitz se vyhnul všem uměleckým vlivům počátku 20. století a řídil se vlastními výtvarnými principy. Díky tomu vznikla spousta významných obrazů. Jeho slibnou kariéru však narušila 1. světová válka. V roce 1928 vstoupil do Spolku výtvarných umělců Mánes a vystavoval se skupinou tvrdošijných. Jeho ilustrace krásil například román Chrám Matky Boží v Paříži od Victora Huga.



Alfréd Justitz

Justitz byl svobodný zednář, byl jedním z prvních členů pražské lóže Sibi et posteris (Sobě a budoucím). Také se vášnivě zabýval kynologií. Oblíbil si plemeno boxerů a patřil do klubu jejich chovatelů. Zemřel 9. února 1934 v Bratislavě po dlouhé nemoci a je pohřben v Nové Cerekvi.

Simona Wieserová

Kubista Kubišta (135 let)

Český malíř a grafik Bohumil Kubišta pocházel z chudých venkovských poměrů a jeho příjmení mu jakoby mimoděk předurčilo životní dráhu. Narodil se 21. srpna 1884 ve Vlčkovcích u Hradce Králové. Sám se vypracoval na předního představitele sochařského expresionismu a kubismu.

Jeho tvorba však byla ovlivněna mj. i fauvismem, futurismem nebo symbolismem. Do svého díla dokázal vnést i originální prvky mysticismu a okultismu. Uměnělní studoval nejen v Čechách, ale i ve Florencii a Paříži. Kubišta byl spolu s Emilem Fillou, Otakarem Kubínem a několika dalšími členem skupiny Osma. Zúčastnil se dvou výstav skupiny a stal se jejím neoficiálním mluvčím. Zájem o spiritismus

a parapsychologii ho přivedl do spolku Sursum, kde s malířem Janem Zrzavým vedl diskuse o podstatě moderního umění. V letech 1911–1912 vystavoval svá díla na výstavě Neue Sezession v Berlíně. Ze známějších děl můžeme jmenovat např. Svatého Šebestiána, Křížovou cestu, Koupání žen (Jaro) nebo Vzkříšení Lazara. Ještě před první světovou válkou si jeho tvorby všiml Vasilij Kandinskij a kubistickým



Bohumil Kubišta, 1911



Bohumil Kubišta, Koupání žen (Jaro), 1911

příjmením zaujal Picassa i Apollinaira. Z existenčních důvodů narukoval do armády jako dělostřelec. Po skončení války onemocněl španělskou chřipkou, která se mu stala osudnou. Umírá 27. listopadu 1918 v Praze a pochován je na hřbitově v Kuklenách v Hradci Králové.

-aba-



1899
(120 let)
Jiří Plachý starší
* 29. 7. 1899
† 2. 12. 1952
český herec,
představitel
E. Kelleyho ve filmu
Císařův pekař
– Pekařův císař



1904
(115 let)
Václav Morávek
* 8. 8. 1904
† 21. 3. 1942
český voják,
člen odbojové
skupiny Tři
králové



1904
(115 let)
Anna Letenská
* 29. 8. 1904
† 24. 10. 1942
česká divadelní
a filmová
herečka,
popravena
nacisty

Významný představitel surrealismu (120 let)

„Mým očím je stále nutno házet potravu. Polykají ji nenasytně a surově. A v noci a ve spánku ji tráví.“ Tak popisuje Jindřich Štyrský svou neustálou potřebu tvořit, kterou se rád nechal unášet. Není divu, že se stal českým malířem, fotografem, grafikem, výtvarníkem, básníkem, teoretikem a zejména představitelem surrealismu.

Narodil se 11. srpna 1899 v Dolní Čermné, kde také prožil své dětství. Vystudoval gymnázium v Hradci Králové, potom pražskou Akademii výtvarných umění. Jeho rané umělecké práce vznikly částečně pod vlivem kubismu, životním stylem se pro něho ale stal surrealismus. Hlavním zdrojem inspirace pro něj byly sny a jejich prožitky.

Byl velmi aktivní v uměleckém světě, od roku 1923 byl členem De-
větsilu, později členem Spolku výtvarných umělců Mánes. Jako první surrealistický fotograf zachytil zříceninu zámku La Coste. Jeho oblíbenými motivy byly i poutě, kolotoče, výlohy obchodů, kde se odrážela ulice,



Jindřich Štyrský v roce 1930

ale i funerálie, devastace a eroze. Byl také zaujat přírodou, fotografoval vyvrácené stromy, kmeny a spadané větve. Významné pro něj bylo seznámení s Marií Čermínovou, známé jako Toyen, se kterou umělecky úzce spolupracoval. V letech 1925–1928 žili v Paříži, kde založili svůj vlastní směr, české odvětví surrealismu – artificialismus. Roku 1934 se spolu s Toyen, Bohuslavem Broukem, Vítězslavem Nezvalem či Karlem Teigem stal spoluzakladatelem Skupiny surrealistů v ČSR v Praze. V roce 1935 odjel znovu do Paříže, tam ale vážně onemocněl srdeční chorobou. Zemřel v roce 1942 v Praze.

-alb-

foto © Wikimedia Commons

Válečný fotograf (100 let)

Je tomu rovných 100 let, co 7. srpna 1919 spatřil světlo světa na Královských Vinohradech jeden z našich nejvýznamnějších fotografů – Ladislav Sitenský. Obecnou školu vychodil na Smetance a v roce 1930 nastoupil na reálné gymnázium. V roce 1933 dostal od otce první fotoaparát a o rok později již publikoval své snímky v časopisech.

Dělal také fotografické reportáže, jako např. z pohřbu TGM, zachytil příjezd německých vojsk 1939 do Prahy nebo X. všesokolský slet. Přihlásil se na studia architektury, ze kterých odjel na stipendijní pobyt do Francie u věhlasného francouzského architekta Augusta Perreta. Vyhlášení všeobecné mobilizace roku 1939 ho zastihlo v Paříži. Dostal povolávací rozkaz a jako příslušník československé zahraniční armády se dostal až k 312. stíhací peruti RAF ve Velké Británii. A právě zde vznikly jeho slavné válečné snímky. Po demobilizaci 1946 se začal profesionálně věnovat fotografii. Živil se propagační tvorbou, protože válečné fotografie ze západní fronty komunistickému režimu po



Ladislav Sitenský v r. 1946

roce 1948 vůbec nezapadaly do jeho konceptu pohledu na toto období. Naštěstí nebyl osobně nijak perzekvován za svoji účast v zahraničním odboji a mohl se věnovat svému životnímu



312. stíhací perutí RAF

poslání. Volil neutrální témata, například zákoutí staré Prahy nebo krajinu. Legenda české fotografie odešla z tohoto světa 14. listopadu 2009.

-aba-

foto © valka.cz, casopis-foto.cz



1919

(100 let)

Josef Pehr

* 14. 8. 1919

† 17. 8. 1986

český herec,
režisér, loutkář,
loutkoherc



1929

(90 let)

Josef Suk mladší

* 8. 8. 1929

† 7. 7. 2011

český houslista,
vnuč J. Suka
a pravnuček
A. Dvořáka



1929

(90 let)

Jiří Hubáč

* 27. 8. 1929

† 27. 9. 2011

český dramatik
a scenárista

25. 8. 1899 (120 let)

Československý voják, zpravodajský důstojník a odbojář **Jaroslav Hájíček** se narodil 25. 8. 1899 v Hostech († 21. 3. 1978). Po německé okupaci v roce 1938 se podílel na vzniku odbojové protinacistické Obrany národa. Po roce 1948 byl několikrát souzen a sledován StB.

29. 8. 1624 (395 let)

Nejvyšší mincmistr kutnohorský Vilém Illburk z Vřesovic, protireformační komisař kraje čáslavského, dal shodit z portálu chrámu sv. Barbory v Kutné Hoře měděný **pozlacený kalich**. Kalich byl v 16. století složkou kutnohorského znaku, býval pod korunou nad hornickými kladivky.

30. 8. 1564 (455 let)

Jiří Melantrich z Aventina dokončil a nechal vytisknout knihu **Práva a zřízení zemská Království českého** nákladem Wolfa z Vřesovic, nejvyššího písaře Království českého. Kniha popisuje právní a politické uspořádání tehdejších Čech a obsahuje ilustraci z jednání zemského soudu.

30. 8. 1919 (100 let)

Básník **Jiří Orten** (vlastním jménem Jiří Ohrenstein) se narodil 30. 8. 1919 v Kutné Hoře († 1. 9. 1941). Jeho poezie vyjadřuje pocity mladých lidí zaskočených a zraněných těžkou dobou. Většina jeho díla vyšla posmrtně. Zemřel na následky zranění, když ho přejela německá sanitka.

31. 8. 1914 (105 let)

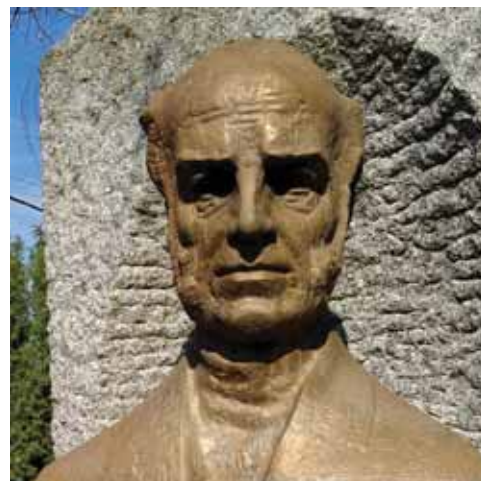
V rámci francouzské cizinecké legie vznikla **Rota nazdar**, tvořená 341 Čechy a 2 Slováky. O její vznik se zasloužil Prozatímní výbor tvořený zástupci francouzské pobočky Sokola a sociálně-demokratického spolku Rovnost. Rota byla začleněna do praporu C tzv. Marocké divize.

Mezinárodní dny

ČERVENEC 2019		
název	vyhlášeno	vyhlásil
Mezinárodní den družstev (1. sobota v červenci)	1923	OSN, Mezinárodní družstevní svaz
Evropský den koupání v řekách (2. neděle v červenci)	2005	European Rivers Network
2. Světový den UFO	2001	ufologické organizace
5. Den slovanských věrozvěstů Cyrila a Metoděje	1990 (jako státní svátek)	Česká republika
6. Den upálení mistra Jana Husa	1990 (jako státní svátek)	Česká republika
Světový den polibku	1998	Velká Británie
Světový den Tibetu	1997	Dalajláma, Tenzin Choegyal a Richard Rosenkranz
11. Světový den populace	1989	OSN (UNFPA)
14. Mezinárodní den alternativ ke spalovnám		GAIA
18. Mezinárodní den Nelsona Mandely	2009	OSN
20. Mezinárodní den šachu	1966	Mezinárodní šachové federace FIDE
28. Světový den boje proti žloutence	2010	Světové aliance proti žloutence
30. Mezinárodní den přátelství	2011	OSN
31. Světový den strážců přírody	2007	Mezinárodní asociace strážců přírody
SRPEN 2019		
6. Mezinárodní den boje lékařů za mír	1946	Mezinárodní hnutí lékařů
9. Mezinárodní den původního obyvatelstva (domorodců)	1994	OSN
12. Mezinárodní den mládeže	1984	OSN
13. Den leváků	1992	The Left-Hander's Club v Británii
15. Mezinárodní den energy drinků	2011	Komunita sběratelů energy drinků
19. Světový den humanitárních pracovníků	2008	OSN
23. Mezinárodní den památky obětí obchodu s otroky	2000	OSN, UNESCO
Evropský den památky obětí stalinismu a nacismu	2009	EP
28. Evropská noc pro netopýry	1997	Eurobats
29. Mezinárodní den proti jaderným zkouškám	2009	OSN

V Čechách jako doma (220 let)

Připomeňme si francouzského inženýra a paleontologa Joachima Barranda, narozeného 11. srpna 1799 ve francouzské obci Saugues, kterému byly Čechy druhým domovem. Kdo však tehdy tušil, že bude celosvětově známým vědcem díky svému paleontologickému průzkumu ve středních Čechách...



Busta Joachima Barranda na žulovém pomníku ve Skryjích

Své dětství a studium prožil ve Francii, vystudoval polytechniku a následně se zaměřil na stavbu mostů a silnic. Někdy v roce 1826 přešel do služeb krále Karla X. z dynastie Bourbonů a vychovával jeho vnuka Jindřicha. Po revoluci v červenci 1830 následoval francouzský dvůr do exilu, a tato

cesta jej zavedla až do Čech. Zde se seznámil s historikem F. Palackým nebo hrabětem Kašparem Šternberkem (spoluzakladatel Národního muzea v Praze). Kašpar požádal Barranda o posouzení možnosti stavby trati údolím Berounky do Plzně a tehdy Barrande objevil zajímavá naleziště zka-menělin v oblasti Skryjí a Týřovic. Po roce 1840 cestoval pěšky středními Čechami a mapoval území, které bylo v prvohorách pokryto mělkým mořem. Vše zapisoval a porovnával vrstvy z období siluru s ostatními nalezišti, která prošel. Ve Vídni a v Lipsku roku 1846 zveřejnil výsledky zkoumání a od roku 1852 tvořil a vydával téměř 30 let encyklopedii: Silurský systém středních Čech (vyšlo 22 svazků). Svým dílem proslavil daleko za hranicemi česká prvohorní naleziště, jeho práce citoval Charles Darwin. Barrande celé své dílo daroval českému Národnímu muzeu, do konce života žil v Praze a mnoho let mu byla hospodyní matka českého básníka a spisovatele Jana Nerudy. Barrande zemřel náhle, cestou do Rakouska 5. října 1883 na zápal plic. Bylo mu 84 let.

Lucie Sládková

foto © autor

Filozof, rabín a talmudista (306 let)

Pražský vrchní rabín a hlava pražské ješivy Ezechiel Landau, zvaný též podle svého díla Noda bi-Jehuda, se narodil 8. října 1713 v polském Opatówě. Již za svého života se stal jednou z nejvýznamnějších osobností židovského světa 18. století.

Pocházel z rabínské rodiny a byl filozofem, rabínem a talmudistou. V roce 1734 se stal daj-nem, tedy rabínským soudcem. Devět let působil na úřadu v ukrajinském Jampolu. Zde vstoupil do sporu mezi amsterdamským rabínem Jakobem Emdenem a bývalým pražským rabínem Jonatanem Eibenschützem. Svou autoritou se snažil spor ukončit a postavil se na Eibenschützovu obranu. Jeho role byla vnímána jako „velmi taktní“ a byla vysoce oceněna židovskou obcí v Praze. Roku 1755 byl jmenován vrchním rabínem města Prahy. Svého úřadu se ujal v těžkých dobách, kdy krátce před jeho příchodem lehla popelem velká část domů pražského ghetta. Byl loajální vůči habsburskému rodu, což prokázal roku 1757, když začalo obléhání Prahy Prusy. K jakýmkoliv novostem však přistupoval s velkou opatrností. Vystoupil také proti německému překladu tóry od průkopníka haskaly Mošeho Mendelssohna a projevil obavy z josefínských reforem. Naproti tomu si velmi vážil díla Maimonidova, jak halachického, tak i filozofického. Zemřel v Praze 29. 4. 1793 ve věku 79 let a k jeho náhrobku lidé nosí papírky se „vzkazy“ ještě dnes.

Tereza Doležalová, Dominik Pekárek, Vladimír Pleva, OA Holešovice



Pomník Ezechiela Landaua, Starý židovský hřbitov, Žižkov

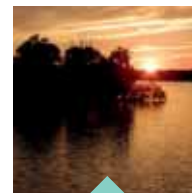
foto © studenti



Blíž přírodě

Pojďte s námi do přírody!

Otevřeli jsme pro vás již více než 90 lokalit.

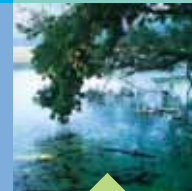


Obejděte s námi celý Svět.
Cesta kolem Světa, Třeboň

Objevte studánku, kde žijí mločí skvrnití.
Mločí studánka, Myslík / Frýdek-Místek



Otužte se v přírodním knajpovišti.
Semanínská stezka, Semanín / Ústí n. Orlicí



Pohrajte si s vodním mlýnkem.
Capartické louky, Capartice / Domažlice



Porovnejte si délku skoku s blechou nebo jelenem.
Zásmucká Bažantnice Zásmuky / Kolin



Podívejte se na líhniště pro hady a ještěrky.
Mokřadní louka Kolo, Slavkov / Uh. Hradiště



Bivakujte v zaniklé osadě.
Umiř, Plachtín / Plzeň – sever

Učte se poznávat přírodu nejen očima.
Les plný smyslů, Krásná Lípa / Děčín



Poučte se o jediné lokalitě kriticky ohrožené byliny kandík psí zub v ČR.
Medník, Hradištko / Praha – západ



Pozorujte až 160 druhů ptáků.
Rezervace Štěpán, Děhylov / Ostrava

S Českým svazem ochránců přírody jsme v rámci programu NET4GAS Blíž přírodě zpřístupnili veřejnosti již více než 90 přírodních lokalit.

www.net4gas.czPřesvědčte se na www.blizprirode.cz a vyrazte rovnou do přírody!

Stará čistírna odpadních vod 1906

Praha – Bubeneč

Objevte kouzlo průmyslového dědictví! Vstupte do pražské kanalizace!

Celoročně otevřená technická památka nabízí prohlídky původními prostory a další **kulturní akce**.

Občerstvení nabízí celoročně **Café Továrna** a letní bar **Stokabar**.

Dostupné MHD, vlakem, na kole (cyklotrasa podél kanálu Troja – Podbaba), vlastní parkoviště.

4 km od Pražského hradu.

www.staracistirna.cz



TOVÁRNA



Jiří Potůček, krycí jméno Tolar

Radista Silver A

(100 let)

Jiří Potůček se narodil 12. července 1919 v Brunecku v Jižním Tyrolsku, kde byl jeho otec Vilém osobním komorníkem hraběte Šternberka a matka Antonie u něj pracovala jako komorná. Rodina žila ve Šternberku, odkud se přestěhovala do Vranova (dnes Břasy) u Rokycan, do zakoupeného domku s hospodářstvím.

Obecnou školu vychodil Jiří ve Vranově, měšťanskou v Horním Stupně a po kurzu v Radnicích nastoupil u firmy Baťa. Za Protektorátu, v době vypuknutí války, byl na služební cestě v Osijeku v Jugoslávii, odkud se přes Řecko, Turecko a Sýrii dostal do francouzského Agde, kde 14. 1. 1940 vstoupil do formující se čs. zahraniční armády jako spojař. Po kapitulaci Francie se 26. 6. 1940 dostal do Velké Británie, kde byl zařazen ke spojovací rotě a v létě 1940 do výcviku pro zvláštní úkoly. Poté byl jako radista zařazen do výsadku Silver A. Po půlnoci 29. 12. 1941 seskočil společně s velitelem skupiny Alfrédem Bartošem a Josefem Valčíkem u obce Senice poblíž Poděbrad. Jeho úkolem byla obsluha radiostanice s krycím názvem Libuše. Vysílal z kamenolomu Hluboká, kde na falešné doklady pracoval jako Alois Tolar, noční hlídač, ale vysílal také od obce Ležáky nebo z Bohdanče. V polovině června 1942 se přemístil do osady Končiny u Bohdašína, kde jej objevilo gestapo. Při zátahu 30. 6. 1942 se Jiří prostřílel z obklíčení a unikl tři dny. Vyčerpaný usnul v křoví u obce Trnová, kde jej štábní strážmistr protektorátního četnictva Karel Půlpán zastřelil. Po pitvě Jiřího tělo „zmizelo“ v hromadném hrobu na pražském Ďáblickém hřbitově. Po válce byl in memoriam povýšen do hodnosti kapitána pěchoty a 24. 6. 2002 do hodnosti podplukovníka.

Antonín Fridrich

Nekorunovaný král kresleného humoru

(95 let)

Snad každý z nás si vybaví roztomilé kresby s výraznou černou linkou, které bývaly ozdobou všech humoristických časopisů. Jejich autorem byl slavný český kreslíř, karikaturista, ilustrátor a humorista Jiří Winter, známý také pod pseudonymem Neprakta.



Jiří Winter Neprakta

Jiří se narodil 12. července 1924 v Praze. Odmaturoval na reálném gymnáziu a poté studoval na Státní grafické škole. To vše v průběhu druhé

světové války. Více než rok byl uvězněn za přechovávání zbraní. Po válce studoval na Přírodovědecké fakultě UK, studia ale nedokončil. Svoji uměleckou dráhu zahájil v roce 1948 už jako Neprakta a po mnoho let tvořil uměleckou dvojici nejprve s Bedřichem Kopecným a později se spisovatelem a humoristou Miloslavem Švandrlíkem. Oba patřili mezi hlavní autory československého satirického a humoristického časopisu Dikobraz. Neprakta také ilustroval většinu Švandrlíkových knih. Jednalo se o velmi žádaného autora, který za svůj život nakreslil více než 35 000 kreslených vtipů a ilustroval stovky humoristických knih. Namaloval přes 10 000 obrázků pro televizi, film, reklamu a byl autorem četných plakátů. Ostrá linka jeho kreseb, v níž mnozí viděli návaznost na tradici tvorby Mikoláše Alše a především Josefa Lady, je natolik charakteristická, že svého tvůrce zařadila mezi klasiky české karikaturní kresby.

Jiří Winter Neprakta zemřel 30. 10. 2011 a pohřben byl na Olšanských hřbitovech v Praze.

Drahomíra Samková

foto © Wikimedia Commons, autor Jiří Krulíš

Přijďte s dětmi do Lorety a objevte svůj Loretánský poklad

Znáte to: je hezký den, chtěli byste s dětmi někam na procházku, aby pořád neseděli doma u počítače nebo mobilu. Možná byste i měli chuť navštívit nějakou výstavu, muzeum nebo zajímavé historické místo v Praze, ale máte obavu, aby se tam děti nenudily.



Někdy bývá těžké pro uměnímilovné rodiče či prarodiče zprostředkovat dětem zážitek z návštěvy takového místa, protože – málo platně – děti to vnímají trochu jinak a potřebují specifické impulzy, aby je prohlídka muzea či památky opravdu bavila. Určitě je řada těch, kteří jsou schopni svá dítká kreativně motivovat, před návštěvou si toho

hodně načtou a připraví si pro ratolesti opravdu zajímavou procházku plnou příběhů a inspirace. Pokud ale z nejrůznějších důvodů nemůžete či nedokážete něco takového sami zvládnout, je tu pro vás řešení – přijďte s dětmi do pražské Lorety a využijte nabídku zajímavých pracovních listů, jejichž součástí je pro mladší děti také napínavá hledací hra. Listy dostanete zdarma k dětské vstupence.

Dětský okruh nese název „**Objevte svůj Loretánský poklad**“. Je zpracován ve čtyřech věkových kategoriích od předškolních dětí až po středoškoláky. Mladší děti hledají „tři poklady“ – tři dary tří králů v podobě tří truhliček, které mohou odemknout a objevit, co se v nich skrývá. Chcete-li odkrýt poutavá tajemství historie Prahy spolu se svými dětmi tak, aby se nenudily a zároveň se něco dozvěděly, neváhejte a přijďte s nimi do pražské Lorety!

www.loreta.cz



Pozvání do členských měst Bohemia Centralis



Navštivte na prázdninových výletech zajímavosti členských měst Bohemia Centralis. Pořídte si novou sérii turistických vizitek v retro stylu.

Podrobnosti najdete na webech členských měst Kladno, Slaný, Beroun, Rakovník, Kralupy nad Vltavou a Tetín nebo na www.bohemia-centralis.cz.

Těšíme se na vás!

Bohemia Centralis, s.p.o.

Husovo náměstí 68, 266 01 Beroun 1

mobil: +420 777 025 650

e-mail: bohemiacentralis@seznam.cz

www.bohemia-centralis.cz



Zveme vás do RETROAUTOMUZEJA

Milovníci starých automobilů si přijdou na své v Retroautomuzeu v obci Strnadice.

V muzeu je vystaveno přes 150 vozidel převážně vyrobených po roce 1948 v Československu, ale i v ostatních zemích. Zajímavá je expozice vozidel dovážených do ČSSR zahraničním podnikem Tuzex a sbírka malosériově vyráběných vozidel z přelomu 80. a počátku 90. let. Prohlédnout si můžete též expozici dobových hraček a nejstarší tramvaj typu T3 v okrese Benešov. Je pro vás připraven i dobový bufet a možnost projíždky na šlapacích kárách.

Více na

www.retroautomuseum.com



Byl jsem tu, Bořek!

Jak známo, čas má sedmimílové boty, a tak když se pozorně zadíváte do daleka, uvidíte tam už nesměle vykukovat prázdniny. I Bořek je netrpělivě vyhlíží. Moc dobře ví, stejně jako všichni kluci a holky, že z celého roku jsou prostě jediné prázdniny ta správná doba na dobrodružství.

Ovšem na takové tajemné dobrodružství se musí člověk opravdu velmi pečlivě připravit. Toho si je Bořek dobře vědom, a proto neponechal nic náhodě a začal s plány na výlety za záhadami světa ještě před začátkem prázdnin. A jelikož se vždycky chce s vámi o své zážitky podělit, tak si pro vás připravil novou letní hru.

V letošním létě se rozhodl prozkoumat, jestli se nějaká ta záhada nebo tajemství neskrývá přímo doma nebo za humny. Přeci jen je ještě malý kluk a cestovat sám je nebezpečné, vydal se tedy jen do nejbližšího okolí. Putoval křížem krážem po kraji českých králů od Berouna přes Rakovník, Kladno až ke Kralupům nad Vltavou. Poznal mnoho zajímavých míst, a protože je chtěl ukázat i vám, nechal na každém místě svoji samolepku.

Jak si tedy o letošních prázdninách můžete s Bořkem hrát?

Na 30 místech, která Bořek navštívil, po celé destinační oblasti Bohemia Centralis, vylepil svoji samolepku s nápisem: Byl jsem tu, Bořek! Pokud najdete minimálně 5 samolepek, vyfotíte se u nich

a všech pět fotografií najednou zašlete do zprávy na Facebook Infocentra Slaný, můžete získat novou absolventskou vizitku Bořka. Pokud zašlete najednou 3 série pěti fotografií, tuto vizitku si můžete ZDARMA vyzvednout v Infocentru Pod Velvarskou branou ve Slaném na základě unikátního kódu, který vám zašleme. Hra bude oficiálně spuštěna 1. 6. 2019 a ukončena 30. 9. 2019. Pravidla hry najdete na webu IC.

Aby se vám přeci jen o něco lépe hledala místa, která Bořek navštívil, nezapomeňte sledovat náš fb. Každý týden tu najdete alespoň dvě malé nápovědy, kam se vydat samolepky hledat.

Tak a teď hurá, jde se na to! Prázdniny utečou jako voda, tak ať to všechno pěkně stihnete. Pro letošní prázdniny je heslo jasné: BYL JSEM TU, BOŘEK! Dobrodružství zdar!

**Jedinečná možnost získat
turistickou vizitku!**
Nová turisticko- poznávací hra na léto 2019

Hra bude probíhat od 1. června do 30. září 2019.
Infocentrum Pod Velvarskou branou, Velvarská 136, 274 01 Slaný



Infocentrum Pod Velvarskou branou
Velvarská 136/1, 274 01 Slaný
tel.: +420 312 523 448
www.infoslany.cz



Slapská přehrada nabízí možnost koupání, vodních sportů a je také využívána lodní dopravou



Jak známo, okolí vodních toků je doslova magnetem na houby a místní lesy toto potvrzují

Slapská přehrada aneb Z vody rovnou na houby

Léto je dobou, kdy mnoho z nás míří na výlety do okolí rybníků, jezer, řek a přehrad. Dobrým tipem je Slapská přehrada, kde se kromě pěkných míst na koupání nabízí i cenné lokality na houbaření.

V okolí Slapské přehrady je řada zajímavostí, vyhlídek a památek a její nespornou výhodou je i dobré dopravní spojení. Jak známo, okolí vodních toků je doslova magnetem na houby a místní lesy jsou toho důkazem. Můžete tam najít spoustu hřibů, suchohřibů, holubinek, také klouzky, hnojníky, čirůvky, pýchavky, kotrče a další.

Zvlněná krajina v okolí přehrady je tvořena převážně listnatými lesy či borovými lesy a loukami s pěknou květenou. Dominují tam například fialové květy lupiny mnoholisté, zvonků a bílé květy kopretin.

Naše houbařská trasa začne na autobusové zastávce Rabyně-Stromeč, kam se dostanete autobusem číslo 390.



Nedaleko Měřína narazíte na velmi svérázný pomník zbloudilého cyklisty

Než začnete houbařit, tak se na silnici dejte doprava a narazíte na Rabyňskou vyhlídku, která stojí za navštívení. Uvidíte odtamtud Měřín a na protější straně Ždáň – vyhlášené rekreační oblasti. V okolí vyhlídky se listnatý les částečně mění v jehličnatý se zastoupením borovice lesní.

V blízkosti Stromeče jsou listnaté lesy tvořené habry, duby, buky a akáty. Zvláště na začátku léta se vůně akátů šíří do širokého okolí. Pokud z cesty sejdete a budete procházet les, tak v okolí lesních potůčků, popadaných stromů, skal a kamenů nalznete suchohřiby, hřiby hnědé, dubové a také šiškovce černé, patřící rovněž mezi hřibovité houby. Z lupenitých hub nechybí četné druhy holubinek v čele s holubinkou révou a namodralou. Během houbařské sezony tam lidé nalzají i „masáky“ a vzácností není ani nález ryzce syrovinky.

Ze Stromeče budete pokračovat dále, po zelené turistické značce, do Měřína. Nejdřív si ale udělejte zastávku na louce u rozcestí, kde se trasa křížuje se silnicí. Na tuto krásnou louku plnou pěkných netytických květů navazuje smíšený les s četným zastoupením borovic. Pod břízami, tvořícími přechod mezi loukou a lesem, je vhodné místo pro růst kozáků březových, ale i suchohřibů. Na okraji lesa v blízkosti borovic, na lesních cestách a loukách se můžete setkat s klouzky zrnitými. Na jaře na hranici

lesa rostou čirůvky májovky, ceněné pro svoji brzkou dobu výskytu.

V lese jsou charakteristické skalní stepi, místy suchá otevřená travnatá místa. To je ideální prostředí pro výskyt plešivky neboli pýchavky dlabané, která se tam dá najít. Jejím výskytu nahrává také přítomnost akátů. Plešivka se hodí k přípravě řízků či mozečku, ale i do houbových směsí a jako houbový prášek k dochucování.

Lesní porost kolem Stromeče patří do přírodního parku Střed Čech, který má značný přírodovědný význam. Zahrnuje lesy a enklávy nenarušené přírody.

Po návratu zpět na zelenou turistickou značku trasa kopíruje potok Louti až k pěkně opuštěné zátoce, kolem níž jsou velké kopce a náročný terén, vyplatí se proto mít pevnou obuv. V blízkosti vody je les složen z habrů, akátů a buků.

Když dojdete do cíle, do Měřína, můžete se občerstvit v restauraci Mořská panna, která bývá v létě otevřena. Nachází se v blízkosti travnaté pláže s pozvolným písčítým vstupem do vody. Když se dáte dále po zelené značce, můžete sejít z cesty a toulat se po tamním zprvu borovém, pak smíšeném lese.

Světlým lesům dominují rezavé kmeny borovic lesních. Pod nimi lze nalzét hřib borový, hřib strakoš, kotrč kadeřavý a vzácněji čirůvku havelku, která je jednou z nejchutnějších čirůvek. Hodí se do polévek, na smažení, připravuje se z ní houbový prejt, guláš a karbanátky. Často se může nacházet vedle jedovaté čirůvky zelánky. Pod borovicemi se místy dá najít také sluka svraskalá, jež se výborně hodí na nakládání do octa.

Kromě širokého druhového spektra hub tam narazíte na velmi svérázný pomník zbloudilého cyklisty.

Pod okolními duby a buky se vyskytuje velké množství babek. Na podobných místech rostou i stročky trubkovité, kterých lze najít na jednom místě skutečně velké množství.

Zhruba po půl kilometru už budete ve smíšených lesích Lounského vrchu. Najít tam můžete hřib borový, hnědý a žlutomasý a na své si přijdou i ti, co mají rádi borůvky.

Pod borovicemi, na které dále narazíme, roste oblíbený kotrč kadeřavý. Dávejte však pozor, v této oblasti se také vyskytují jemu podobná jedovatá kuřátka sličná, která mohou málo zkušených houbařů zaměnit. Coby malé holce se mi to jednou podařilo. Kuřátka způsobují zažívací problémy. Jejich drobné větvičky vyrůstající z třeně připomínají mořské korály, které jsou tupě zakončeny se dvěma až třemi zoubky. V mládí jsou kuřátka opravdu sličná, bývají až tříbarevná, třeně je bílá, větvičky lososové se žlutými špičkami. Od kotrče se rovněž liší místem výskytu, preferují buky.

Naším cílem je obec Jablonná, kde se nachází zámek z 18. století, který může zpestřit váš výlet.

Případné dotazy posílejte na albrechtova@kamposcesku.cz.

Simona Albrechtová

foto © Jiří Andr, Michaela Housková, Jakub Gyömbér

Mistr portrétů B. V. Kračmar

Přestože se dochovalo pouze torzo jeho díla, platí dnes fotografie B. V. Kračmara (1889–1966) za nejrozsáhlejší a nejceněnější obrazové svědectví o proměnách města Rakovníka a jeho obyvatelích za první republiky.



B. V. Kračmar

Středočeský Rakovník patřil mezi světovými válkami mezi nejdynamičtější města v republice. Na špičku patřil hospodářsky, kulturně i v oblasti moderní architektury. B. V. Kračmar byl obrazovým

kronikářem této mimořádné doby a mnohé z jeho snímků jsou dnes skutečnou vzácností, neboť představují jediné vyobrazení zaniklých městských zákoutí, staveb a lidí, kteří v Rakovníku žili. Břetislav Vojtěch Kračmar se narodil v roce 1889 v Olomouci, v Rakovníku se usadil v roce 1922. Byl především vyhledávaným portrétním fotografem, věnoval se však i dokumentární a reportážní fotografii. Portrétoval mimo jiné továrníka Františka Ottu, malíře Václava Rabase nebo violistu a člena světově známého Českého kvartetu Jiřího Herolda. Výběr z Kračmarovy portrétní tvorby můžete zhlédnout od 28. srpna v rakovnické roubence Lechnýřovně.

Více na
www.infocentrum-rakovnik.cz



Kračmarův ateliér

Kralupy nejen na kole, ale i u vody

Město Kralupy nad Vltavou vás zve na příjemně strávený den plný aktivního odpočinku, sportu a zábavy, zpestřený poznáváním zajímavých a jinak nevšedních míst.



Kralupské koupaliště

O prázdninách rozhodně navštivte městské koupaliště, které je vodními atrakcemi, množstvím zeleně i ochotným personálem vyhlášené široko daleko. Stejně tak vám nic nebrání přijet sem na kole a nechat se unášet kouzlem, kterým vás uchvátí okolí řeky Vltavy. Úchvatné pískovcové skály, tůň vhodné k rybaření i odpočinková místa s ohništi a grily, kde si můžete připravit něco dobrého na zub, na to vše se máte možnost těšit.

Pokud míříte do Kralup s dětmi, zakupte v jednom z místních turistických center hru Tripper, díky které poznáte zajímavé i jinak nevšední kouty našeho města. Milujete historii a máte rádi příběhy? V tom případě zamiřte do městského muzea, kde na vás čeká nejen seznámení s dějinami Kralup nad Vltavou, ale i pamětní síň jediného českého nositele Nobelovy

ceny za literaturu – Jaroslava Seiferta, který měl k celému Dolnímu Povltaví opravdu blízký vztah.

Na samotný závěr se nezapomeňte vydat na Palackého náměstí a udělejte si selfie se sochou Josefa Švejka anebo navštivte turistické centrum iCafé a užijte si příjemné posezení u řeky se šálkem v Kralupech upražené lahodné kávy.

Město Kralupy nad Vltavou
Palackého nám. 1, 278 01 Kralupy nad Vltavou
tel.: +420 315 739 811
www.mestokralupy.cz

Infocentrum iCafé
Mostní 22, 278 01 Kralupy nad Vltavou
mobil: +420 776 698 777
www.infokralupy.cz



Lavička před kralupskou radnicí – socha J. Švejka s pejskem



KLADENSKÝ ZÁMEK A JEHO ZÁMECKÁ ZAHRADA V LÉTĚ 2019

Zámecká zahrada se stala během jejího využívání veřejností oblíbeným místem pro letní odpočinek v samotném historickém centru města, kde působí jako zelená oáza. Konání svatebních obřadů, koncertů, divadelních představení a jiných kulturně-společenských akcí se stalo již samozřejmostí. Nově areál zahrady umožňuje zahrát si na piano, které bylo umístěno v klidnějším koutu zahrady a lze zde relaxovat i tímto způsobem. Od 20. 6. 2019 naši zámeckou zahradu zkrášlí artefakty sochaře Lukáše Kmocha, které budou až do konce léta nainstalovány v různých koutech zahrady a budou dalším důvodem k návštěvě těchto příjemných míst.

27. 6.

Výstava „...jen tak náhodou“ Aleny Antonové a její mladinké kolegyně, grafičky, Lenky Štěpaníkové

Galerie Kladenského zámku

25. 7.

13. Jazzový podvečer Bory Kříže

Zahrada Kladenského zámku od 19.00

10. 8.

Letní festival s ochutnávkou všeho dobrého a Square Chill - Mezinárodní setkání majitelů upravených vozů

Zahrada Kladenského zámku a nám. Starosty Pavla

5. 9.

Výstava Zdirada Čecha, který výstavou oslaví své životní jubileum

Galerie Kladenského zámku

Více na

www.mestokladno.cz/volny-čas/Kladensky-zamek



Pozvánka do jižních Čech

Přicházející léto a hezké počasí stále více lákají vyrazit ven na výlet nebo prodloužený víkend za památkami, krásnou přírodou a nevšedními zážitky. Jižní Čechy jsou pro to ideální destinací. Můžete zde propojit sport, kulturu, pobyt v přírodě a zábavu.

Jednou z možností, jak si region užít, je vypůjčit si elektrokolob. Celkově je v jižních Čechách k dispozici již 54 kol a 13 půjčoven, kde každá nabízí vlastní brožuru s trasami a zajímavými místy k vidění. Všechna kola jsou napojena na GPS, takže cyklista má přehled o trase, kterou absolvoval. Informace o půjčovnách i tipy, kam s elektrokołem vyrazit, najdete na www.sitelektokol.cz.

Pro milovníky památek jsou kromě známých hradů a zámků, církevních nebo technických památek připravena i méně známá historická místa. Přijďte se přesvědčit nebo si užít jedinečnou atmosféru při konání kulturních akcí na těchto památkách, a to nejen v jižních Čechách, ale i v regionu Vysočina a v rakouském Waldviertelu a Mühlviertelu. Více informací najdete na www.pamatkyziji.cz.



Jižní Čechy jsou známé také svou starobylou tradicí vaření piva. Těmito místy, kudy kráčela historie jihočeského sladovnictví a pivovarnictví, vás provedou **Pivní stezky**. Seznámíte se s historií a postupem vaření piva a zároveň pivo ochutnáte. Na výběr máte 6 pivních stezek, přičemž nezáleží na tom, jakou trasu zvolíte, dobré pivo u nás najdete všude.

Nezapomínáme ani na Vltavu. To není jen voda, která v ní teče, ale i aktivity v jejím okolí pro pěší či cyklisty. Každý si na řece najde to své a může objevovat stále další místa. Od pramenů Vltavy na šumavské Kvildě až k soutoku s Labem u Mělníka vede více než 430 kilometrů zážitků a řeka Vltava si svými možnostmi určitě získá i vaše srdce. Nechte se inspirovat na www.vltava-reka.cz.

www.jiznicechy/pohodove



Unikátní expozice replik legionářských vagonů z let 1918–1920, kdy českoslovenští legionáři ovládli Sibiř.

LEGIOVLAK

1919
2019

Čáslav, Humpolec, Chotěboř, Hlinsko v Č., Polička, Rýmařov, Jeseník, Králíky, Šumperk, Banská Bystrica (SK), Sternberk, Lipník n. B., Rožnov p. R., Vsetín, Uherský Brod, Otrokovice, Ivančice, Telč, Pelhřimov, Světlá n. S., Dobříš, Vlašim, Žbiroh

LEGIOVLAK.CZ
VSTUP ZDARMA



Tábor, pulzující srdce turistické oblasti Toulava

Středověké město, které se stalo kolébkou evropské reformace a ve své době bylo druhým nejbohatším městem Českého království, nabízí i letos řadu nevšedních zážitků.



Karel Jerie – z trilogie Candide

O expozici Husité, podzemních chodbách, Muzeu čokolády a marcipánu, Strašidelném podzemí, Muzeu Lega, filmové zbrojnice, zoo a dalších atrakcích jsme psali už v předchozích číslech. Tentokrát vám chceme představit kulturní nabídku na letní měsíce a také novinku, která otevře dveře dosud nepřístupné památky.

Rajský dvůr se otevírá návštěvníkům

Při příchodu na náměstí Mikuláše z Husi by jen málokdo odhadl, že se zde skrývá bývalý klášter s pohnutou historií. Jde o raně barokní stavbu ze 17. století, která byla založena, aby napomáhala řádu bosých augustiniánů s rekatolizací husitského Tábora. Během josefínských reforem došlo postupně k zániku kláštera a v polovině 19. století byl přestavěn na věznici, která fungovala i během první republiky a v období protektorátu. Zajímavostí je, že zde 9. ledna 1923 proběhla první poprava v samostatném Československu. Od 90. let 20. století našlo v budově zázemí Husitské muzeum, které se zasadilo o rozsáhlou rekonstrukci. Díky ní se letos otevírá

návštěvníkům prostor rajského dvora a také galerie Ambient, která vznikla v jedné z obnovených klášterních chodeb. Do nově zpřístupněného prostoru se podařilo zakomponovat i některé vězeňské cely. První výstava připomene jednoho z nejvýznamnějších českých umělců dvacátého století – Karla Valtera, který se účastnil protinacistického odboje, a než byl odvezen do koncentračního tábora, strávil několik měsíců ve zdejší vězení.



Bohemia JazzFest

Letní kulturní akce

20. 6. – 22. 9. Fimfárům (Galerie 140) – výstava pro milovníky animovaného filmu Fimfárům. Expozice bude obsahovat trojrozměrné scény z jednotlivých pohádek celovečerního filmu a kromě loutek, rekvizit a dekorací budou k vidění také originální scénické návrhy, ilustrace, fotografie nebo část věnovaná herecké legendě Janu Werichovi.

12.–14. 7. Mighty Sounds (Letiště Čáplův dvůr) – unikátní třídní hudební festival soustředující se především na punk, rock n' roll, hardcore, reggae, ska, rockabilly, indie rock.

14. 7. Bohemia JazzFest (Žižkovo náměstí od 17.30 hod.) – jeden z největších letních jazzových hudebních festivalů v Evropě, jehož zakladatelem je jazzový kytarista Rudy Linka. V Táboře vystoupí Lenka Dusilová a Elmhurst College Jazz Band z USA.

20. 7. Jordánský maraton (dopravní hřiště u Jordánu od 11 hod.) – zábavný plavecký závod pro



Komedianti v ulicích

veřejnost, základní trasy pouze s plaváním, rozšířená trasa i s překážkovým během.

26. 7. Středověkou lodí po Jordáně (Jordánská pláž od 14 hod.) – vyjížďky na replice rybářského člunu z 15.–16. století, ukázky středověkých řemesel, dílna pro veřejnost, výklad o rybaření ve středověku a způsobu stavění lodí, středověká kapela.

26.–29. 7. Filmové léto Kinematografu bratří Čadíků (Žižkovo náměstí, denně od 21.45 hod.) – vybrané české filmy promítané v srdci historického centra.

1. 8. – 27. 9. Karel Jerie (Galerie U Radnice) – výstava známého malíře a komiksového kreslíře. Na komiksové scéně Jerie proslul svou trilogií Candide, vycházející z Voltairova románu.

2.–4. 8. Komedianti v ulicích (Staré Město) – mezinárodní festival pouličního divadla zaplní ulice a náměstí cirkusovým uměním, klauny, pantomimou, loutkami a pohybovým divadlem, interaktivními představeními i dílnami.

13.–15. 9. Tábořská setkání – mezinárodní historický festival, ve kterém zní husitský chorál, rozlévá se medovina, nebe se blýská od ohňostroje a náměstí duní koncerty. Letos vystoupí Queenie, Richard Müller & Band, Tata Bojs, Adam Mišík a další. Více v příštím čísle.



Za tradicemi do Hoslovic

Přibližně 17 km od Strakonice směrem na Volyni, v malé vesničce Hoslovice, objevíte nejstarší a jedinečně dochovaný vodní mlýn v Čechách. Zachovaly se tři stavby s doškovými střechami, dobově vybavené.

V budově mlýna si můžete prohlédnout funkční mlecí zařízení, roubenou světnici nebo pec s kachlovými kamny. V technických budovách jsou pak k vidění nejrůznější druhy zemědělského náčiní. Expozice „Ze života šumavského Podlesí“ přibližuje život našich předků na vsi a tradice s ním spjaté. V průběhu celého roku se zde koná řada akcí připomínajících místní zvykosloví. Při akcích je připravena ochutnávka čerstvě upečeného chleba v peci a řemeslné jarmarky s kulturním vystoupením nejrůznějších souborů z širokého okolí.



Letos se můžete těšit na tyto akce

24. 8. Vlna a mléko...
14. 9. Keramický den
19. 10. Posvícení

Otevírací doba

červenec–srpen | denně 9–17 hod.
září, říjen | úterý–neděle 9–16 hod.

Hoslovice 36, 387 19 Čestice
mobil: +420 731 907 308
e-mail: mlyn@muzeum-st.cz
www.muzeum-st.cz

Stožecká kaple – nenáročné pro náročné

Kapli Panny Marie, známou jako Stožecká kaple, v nadmořské výšce 950 m vystavěl roku 1791 kovář Jakoub Klauzer z Volar. Pravděpodobně jako dík za zázračné vyléčení zraku. Stojí totiž nad „léčivým“ pramenem a díky zázračnému obrazu Panny Marie se kaple stala vyhledávaným poutním místem Čechů i Bavorů.



Stožecká kaple, interiér

Roku 1804 byla přestavěna, později několikrát upravena a za socialismu zchátrala. Koncem 80. let byla obnovena Janem Kocourkem z Prahatic, s velkou slávou otevřena 9. 11. 1988 a opět vysvěcena 25. 8. 1990 kardinálem Vlkem. Pouť se k ní koná první neděli po 14. srpnu. Zajímavostí je, že kopie kaple byla v roce 1985 postavena také za hranic s Německem v Phillipsreutu.

Ke kapli se můžete vydat z infocentra (792 m), o prázdninách má otevřeno denně 8.30–17.00 hod., po žluté turistické trase na Stožecká luka (810 m). Odtud po modré až k odbočce Pod Stožeckou skálou (862 m). Po prohlídce místa



Stožecká kaple

s pramenem a kaplí nezapomeňte vylézt na skalní vyhlídku (967 m), odkud je stále ještě dobrý rozhled po okolí. Zpět se vrátíte na rozcestí Pod Stožeckou skálou a po modré přes Lesní silnici (835 m) dojdete na rozcestí Lávka přes Studenou Vltavu (779 m). Odtud vpravo po neznačené cestě dál podél železnice do Stožce. Délka okruhu je 8,8 km. -lgs-

foto © Luděk Sládek

Užijte si Vimperk

Šumavské město ležící 700 m nad mořem v údolí řeky Volyňky je známé bohatstvím kulturních památek, jejichž dominantou je zámek. Vzhledem ke své poloze je také ideálním výchozím bodem nejen pro turisty, ale i pro cyklisty.



Vimperk – náměstí

Stezka lesních skřítků

Nachází se v dosahu centra města a v bezprostředním okolí historické vodárny Solar. Stezka je zčásti vyznačena na současném Vycházkovém okruhu okolo Vimperka a její délka je přibližně 1,5 kilometru.



STEZKA LESNÍCH SKŘÍTKŮ Vimperk

Věříme, že si vyberete, a příjemně tak ve Vimperku strávíte svůj volný čas!



Státní zámek Vimperk

Turistické informační středisko Vimperk
nám. Svobody 42, 385 01 Vimperk
tel.: +420 388 402 230
e-mail: infocentrum@mesto.vimperk.cz
www.vimperk.cz





Léto plné zábavy...

Léto plné zábavy v Jindřichově Hradci



Léto je tady a s ním čas plný zábavy, aktivit, relaxu, dobré zmrzliny, výletů a cyklovýježděk do přírody. V Jindřichově Hradci se ale také nudit nebudete. Město se pyšní třetím největším hradozámeckým komplexem u nás, slavnými Krýzovými jesličkami, a navíc tu na vás čeká evropský unikát.

Rodiny s dětmi zabaví prohlídka města s **interaktivním průvodcem Poznej Hradec**, který funguje jak v tištěné, tak v mobilní verzi. Během trasy navštívíte šest hlavních míst, kde získáte slova do tajenky. Na děti pak v infostředisku čekají drobné dárečky a vyhrát můžete i hlavní cenu – **tablet** (losování na konci sezony).

PRO NÁROČNÉ: Poslední prázdninový víkend se koná v Jindřichově Hradci **opera pod širým nebem**. Třetí nádvoří státního hradu a zámku hostí Operu Národního divadla, jehož členové si letos přichystali operu **La Bohème od Giacoma Pucciniho**. Státní hrad a zámek Jindřichův Hradec pro návštěvníky letošně připravil také **netradiční noční prohlídky**, které

připomenou osudy hraběte Viléma Slavaty. Uvidíte téměř 40 herců v dobových kostýmech, tajné schůzky šlechty, vypáleno bude z dobových zbraní a na konci prohlídky se ocitnete na počátku třicetileté války.



Obludiště z habru obecného

PRO AKTIVNÍ: V centru Jindřichova Hradce si můžete zpríjemnit volný čas moderní hrou **discgolf**. Diskem se naučíte házet za pár minut – a nezáleží na věku ani fyzické zdatnosti. Tato sportovní aktivita je pro celou rodinu. Disky na prodej i k zapůjčení na vás čekají v informačním středisku.

TIP NA VÝLET: **Jindřichohradecká úzkokolejka** patří více než století neodmyslitelně k regionu Jindřichohradecka. Dvě tratě lokálky s rozchodem kolejí pouhých 760 mm vám umožní nevšední zážitek v podobě jízdy parním nebo motorovým vláčkem, krajinou České Kanady.

TOP NOVINKA: Obludiště v Dolní Pěně u Jindřichova Hradce se otevřelo na začátku června a je největším keřovým labyrintem střední Evropy. Na ploše 6 000 m² najdete tři kilometry cestiček a přes 12 000 keřů habru obecného. Neváhejte a přijďte si zabloudit.

Infocentrum Jindřichův Hradec
www.jh.cz



Noční prohlídky na zámku



Státní hrad a zámek Jindřichův Hradec



Opera na zámku

Václav Chaloupek
fotografie Taťána Tyslťová
Africká abeceda

Lvy, slony, zebry, žirafy většinou dobře známe, ať již ze zoo nebo z televizní obrazovky. Co je aninga, kde roste baobab, jak vypadá daman a jak snovač? Kde bychom mohli potkat vodušku a je welwitschie zvíře, nebo rostlina? V tom už bychom si pravděpodobně tak jistí nebyli. Ale můžeme se začíst do Africké abecedy. Václav Chaloupek v ní vypráví o zvířatech, rostlinách a místech známých i pozoruhodně neznámých, o národních parcích a zároveň o oblastech turistickým ruchem dosud téměř nedotčených a také o řekách, jež ve vyprahlé Africe tvoří skutečné tepny života. Autor v knize zaznamenal své postřehy a zážitky z četných filmařských cest, které podnikal v rozmezí pětadvaceti let. Exkluzivními fotografiemi, pořízenými během dvou afrických výprav, vybavila knihu Taťána Tyslťová. Podařilo se jí zachytit jedinečnost okamžiků, cenných i proto, že kouzlo původní divoké Afriky pomalu a možná nenávratně mizí.

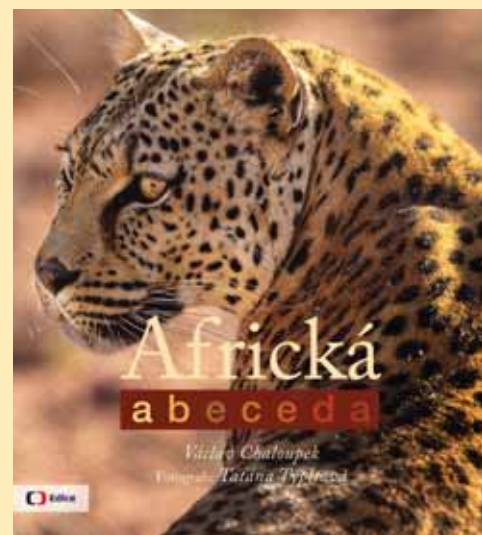
Mnohé druhy zvířat jsou ohrožené, jiným hrozí vyhubení, a to nejen v důsledku pytláctví, ale i vlivem měnícího se životního prostředí.

Vypravte se na kontinent s vůní exotiky. Zažijte neopakovatelná setkání s divokou a nespoutanou Afrikou.

? **Fotografka Taťána Tyslťová s Václavem Chaloupkem spolupracovala i na jeho předchozí knize. Jak se jmenovala?**

- a) Doteky přírody
- b) Minuty z přírody
- c) Novinky z přírody

Své odpovědi nám pošlete do 10. srpna z www.kampocesku.cz/souteze nebo poštou na adresu redakce. Tři autoři správných odpovědí obdrží od Edice ČT knižní dárek.



Knihy z Edice ČT zakoupíte v běžné obchodní síti nebo v internetovém knihkupectví České televize www.ceskatelevize.cz/eshop. Novinky můžete nově sledovat i na www.facebook.com/ediceCT.

Juraj Šebo
Útěk z pekla

Arnošt Rosin, rodák ze Sniny, byl jedním z milionů osvětimských vězňů a jedním z těch, kterým se podařil útěk z tábora smrti. Společně s Polákem Czieslawem Mordowiczem utekli podobným způsobem jako krátce před nimi Alfréd Wetzler a Rudolf Vrba. Byl spoluautorem zprávy, která ukázala světu, co se ve skutečnosti v koncentračních táborech děje.

cena: 358 Kč
www.kniha.cz

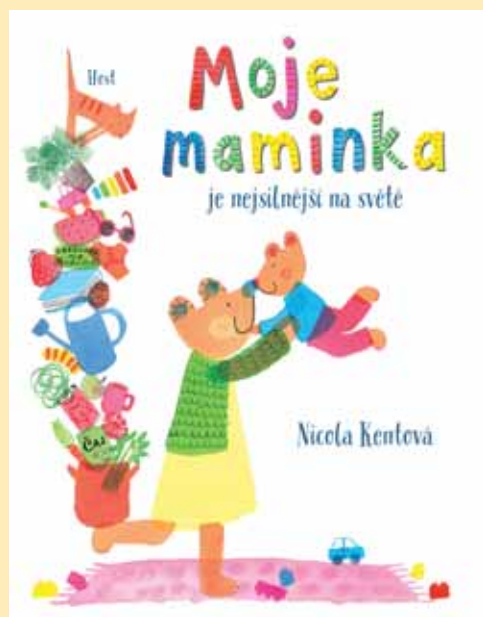


Bergsveinn Birgisson
Hledání Černého vikinga

Islandský autor se vydává po stopách vlastního předka, který žil před 1100 lety, jednoho z nejzámožnějších záborců ostrova, o němž se však paradoxně v islandských ságách téměř vůbec nemluví. Bergsveinn Birgisson skládá z těchto kusých fragmentů dobrodružný běh života Geirmunda Heljarskinna, syna norského místního krále a princezny z Karélie. Ukazuje, čím se ideálním představám vikinské společnosti vymykala a proč o něm jinak bohatá ságová literatura mlčí.

Mistrně líčí obrazy z Geirmundova života a tato fikce nejen poutavě dokresluje dobovou atmosféru, ale také vyváženě doplňuje nejnovější vědecké poznatky. Odvolává se na pečlivě vybrané staroseverské texty a mezioborový výzkum z oblasti sociologie, antropologie, archeologie i genetiky. Autor je inspirován dějinami každodennosti, přitom však čtenáři umožňuje sledovat i mezinárodní souvislosti událostí a porovnat, čím byla tehdejší Skandinávie specifická.

cena: 399 Kč
www.albatrosmedia.cz



Nicola Kentová
Moje maminka je nejsilnější na světě

Věnováno všem maminkám. Medvídkova maminka má velkou sílu – je ze všech maminek na světě nejsilnější. Představte si, že unese všechny jeho poklady, které měďa venku nasbírá. A že jich je! A taky je moc hodná. Ochotně pomůže všem svým kamarádům i známým – zebře s nákupem, slonovi s kobercem, a poradí si dokonce i s pianem paní Plameňákové! Ale i ten největší silák si někdy musí odpočinout – a i ta nejsilnější maminka občas potřebuje, aby někdo pomohl jí. Roztomilá obrázková knížka plná zvířátek a legračních situací potěší děti i jejich rodiče. Zábavný a zároveň dojemný příběh o vztahu dítěte a rodiče doprovázejí půvabné barevné ilustrace. Pro děti od dvou let.

cena: 269 Kč
www.host.cz





Last supper, 2018,
olej a akryl na plátně

Pasta Oner v Alšově jihočeské galerii

Alšova jihočeská galerie v Hluboké nad Vltavou pořádá v termínu 9. 6. až 6. 10. 2019 výstavu Pasta Oner. Autor, vlastním jménem Zdeněk Řanda, je jedním z nejvýraznějších představitelů současné české umělecké scény. Středobodem jeho tvorby je olejová a akrylová malba a vytváření závěsných obrazů, navrhování prostorových objektů, plastik, instalací a realizace muralů, tj. velkoformátových maleb ve veřejném prostoru.

Ve svých dílech reflektuje a ironizuje současnou popkulturní společnost. Tradiční témata fascinace světem bohatství, sexu, víry, luxusních značek a spotřební krásy zařazuje do nového a aktuálního kontextu kybernetické společnosti.

Výstava v Zámecké jízdárně v Hluboké nad Vltavou představí dosud nevystavený cyklus obrazů z let 2017–2018 zapůjčených ze soukromých sbírek, inovovanou sadu ikonických objektů Mickey Mouse a rozměrnou nástěnnou neonovou instalaci. Samotná koncepce výstavy pracuje s architekturou sálu i samotné novogotické jízdárny a poukazuje na hlavní oblasti umělcova dlouhodobého zaměření. To je založeno na propojení sakrálního a světského či nadsutečného a každodenního, které je doprovázeno sarkasmem a ironií nebo narážkami na zbožštění spotřebního

či zesvětštění duchovního. Výstava přináší dynamický proud křížících se optických podnětů. Oba



Pohled do výstavy Pasta Oner



Alšova jihočeská galerie

vstupy do západního sálu vedou návštěvníka do středu výstavy, kde se nachází vyvýšené pódium s červeným kobercem, přes nějž leží kříž, symbolizující Ježíšovu cestu na Golgotu. Obrazy na zdech jsou zavěšeny na lankách a v prostoru působí jako levitující. Samotné výjevy obrazů jsou plné ironie a mnohostranných narážek směřujících do odlišných sociálních vrstev. Například na již zmíněném pódium jsou proti sobě jako významové kontrasty zavěšené obrazy Last Supper a Madonna della Scala, mísící symboly na posvátné a všední.

Výstava Pasta Oner se krásně doplňuje s klasickou výstavou Kamila Lhotáka umístěnou ve velkém sále Zámecké jízdárny, kde je jasně vidět kontrast v umění daných dob. Alšova jihočeská galerie se těší na vaši návštěvu. Více informací získáte na www.ajg.cz.

Alšova jihočeská galerie
373 41 Hluboká nad Vltavou 144
tel.: +420 387 967 120
e-mail: office@ajg.cz
www.ajg.cz





Na výlet z Knížecích plání

Zaniklá obec Knížecí pláně na šumavské planině, v těsné blízkosti hranic s Německem, v Národním parku Šumava, se jmenovala německy Fürstenhut. Dnes tu stojí restaurace Hájenka, na místě původní skutečné hájovny. Místo patří pod obec Borová Lada, kde lze zaparkovat. Na Knížecí pláně je to 9,7 km.

Podle pověsti, prý obec v době jejího vzniku navštívil sám kníže Schwarzenberg, kterému vít odnesl klobouk, jenž se zachytil na větví vysoké jedle, a místní dřevorubec mu pro něho vylezl. Na památku byla nová obec pojmenována Fürstenhut – Knížecí klobouk. Z Knížecích plání se můžete vydat například ke Žďářckému jezírku, příjemnou vycházkou v délce 4 km. Výchozím bodem pro vás bude zmíněný penzion Hájenka, kde se můžete před cestou občerstvit. Trasa vede 1,5 km po modré turistické značce ke Žďářckému sedylku a dále po zelené 2,5 km ke Žďářckému jezírku. Celá procházka zabere něco málo přes hodinu. Umělá vodní nádrž s názvem Žďářcké jezírko byla vybudována na potoce Častá a sloužila jako zásobárna vody pro plavení dřeva z okolních lesů. Pokud byste si chtěli procházku prodloužit, je možné pokračovat dále po zelené značce až do Strážného. Odtud je možné se vrátit do obce Borová Lada, ale autobusem to nepůjde, proto bude dobré mít v záloze nějaký odvoz.

Eliška Procházková



Krásna kousek za hranicemi

Vodní nádrž Reschbachklause v Národním parku Bavorský les je jen několik metrů od Bučiny a hranic s Německem, poblíž městečka Finsterau, kde je jedinečný vesnický skanzen. Přehrazení bylo vybudováno v druhé polovině 19. století jako nádrž ke splavování dřeva.



Nádrž leží v nadmořské výšce 1130 m, v místě někdejších rašelinišť, která tvořila pramennou oblast potoka Reschbach. Hráz je z žulových kvádrů a měří 36 m. K plavení dřeva se nádrž používala až do počátku 50. let dvacátého století. Když se nádrž dostatečně naplnila na jaře vodou, byly připravené kmeny stromů postupně spouštěny po proudu vody, který vznikl otevřením výpustě. Voda unášela kmeny do nížin směrem k velkým městům, např. k Pasovu nebo Vídni. Objem nádrže je 15 000 m³ s půdorysem lichoběžníku. Hloubka u hráze je pět

metrů. V roce 1976 byla správou Národního parku Bavorský les renovována jako historická technická památka. K místu se dostanete pěšky z obce Kvilda po modré turistické značce přes pramen Vltavy a dále na rozcestí a červenou značku. Odtud dojdete střídavě po červené a modré značce na pěší hraniční přechod Bučina. Po krátkém klesání po silnici vrchu Siebensteinkopf odbočíte na zpevněnou cestu, která vás dovede k cíli. Zpět se můžete vydat autobusem z Bučiny na Kvildu.

-aba-

foto © Luděk Sládek



Nepomuk rodiště sv. Jana Nepomuckého pod Zelenou Horou

Jižně od Plzně leží pod Zelenou Horou městečko Nepomuk. K návštěvě zve **Svatojánské muzeum s bronzovou plastikou skutečné tváře Jana Nepomuckého, Městské muzeum a galerie s troskami válečného letounu, expozicí o zámku Zelená Hora a dalšími zajímavými artefakty, i rodný dům malíře Augustina Němejce s replikou opony divadla J. K. Tyla. Bohatou sbírkou historických motocyklů a automobilů, výstavu modelů válečných letadel, dobové interiéry a galerii mají na Zelenohorské poště, kde přes léto funguje kavárna.**

Kolem Zelené hory vede **naučná stezka pro pěší, kola i kočárky** a na ní navazuje **stezka Helenka** s povrchem pro kolečkové brusle. Centrem prochází **Městská naučná stezka** zaměřená na historicky cenné stavby. Lesnaté okolí Nepomuka nabízí ideální podmínky **pro pěší i cyklisty**. V blízkosti se nachází řada známých **hradů a zámků** (Kozel, Nebílovy, Lnáře, Blatná, Radyně, Švihov). Domácí kuchyni a příjemné ubytování nabízí **Švejk restaurant** a hotel U Zeleného stromu a **Angusfarm** v nedalekých **Soběsukách**. V pivovaru Zlatá kráva můžete ochutnat lahodné pivo.



V létě žije Nepomuk kulturou. **Koncerty a divadlo nabízí Malá letní scéna, každý měsíc se konají farmářské trhy.** Zveme vás na zámek Zelená Hora (29/6 - 7/7 - mimo 1/7), **Pivní slavnosti** (20/7), závod historických motocyklů **Nepomucký trojúhelník** (27-28/7) a na výstavu fotografií **Jindřicha Štreita** (23/8 - 29/9).



zelenahora.cz

nepomuk.eu

Kulturní a informační centrum Nepomuk
Tel.: (+420) 371 591 167 / infocentrum@nepomuk.cz

Za zážitky do Zbiroha

Město Zbiroh leží v půvabné krajině mezi Plzní a Prahou. První zmínky o Zbirohu sahají až do počátku 13. století. Dominantou města a vlastně celého kraje je bezesporu zbirožský zámek.



Zámek Zbiroh

B. H. Strousberga, selskou jizbu a připomínku továrny na kuřácké náčiní. V městě se dále nachází **Expozice požární ochrany**, která je největším muzeem profesionálních hasičů v ČR. Pro veřejnost je otevřena od května do konce září a vstupné je zdarma. Region Zbirožsko nabízí velmi vhodné podmínky pro **turistiku a cykloturistiku**.

14. září můžete navštívit turistický pochod Zbirožský puchýř, který má kratší a delší trasu. V posledních letech je oblíbený jak u místních, tak u přespolečných turistů.

www.zbiroh.cz

Jednalo se o původní raně gotický hrad, později přestavěný na novorenesanční zámek. Je nazýván též „hrad tří císařů“ – Karla IV., Zikmunda a Rudolfa II. Zámek je celoročně otevřen. Je tu přístupná nejhlubší ručně kopaná studna v Evropě, která je opředená mnoha zajímavostmi, dále jedna z nejstarších kaplí v Čechách a už z dálky viditelná samostatně stojící hlásná věž.

Uprostřed náměstí, na místě bývalého rodného domu zbirožského rodáka J. V. Sládka, lze navštívit **Muzeum J. V. Sládka a Městské muzeum Zbiroh**, které mapuje vývoj železářství na Zbirožsku,



Pohled na Zbiroh



Kamenná Hlava

Přijměte pozvání na netradiční výlet, který vaše kroky zavede do zaniklé šumavské osady Kamenná Hlava. Osada nacházející se nedaleko česko-německých hranic u Českých Žlebů dostala svůj název podle seskupení balvanů ve tvaru lidské hlavy.

Správa NP Šumava vybudovala na okraji zaniklé osady dřevěnou vyhlídkovou věž, z níž se otevírá krásný výhled do okolí. Za dobré viditelnosti jsou vidět i Alpy. K rozhledně se dostanete po žluté, asi 1,5 km z Českých Žlebů. Zde mohou turisté pohodlně zaparkovat a občerstvit se před cestou. Ti, co si chtějí dopřát delší trasu, mohou ještě vyrazit směrem na Krásnou Horu nebo přes hranici do Bavorska třeba až k 10 km vzdálené rozhledně Haidel.

-red-

foto © Luděk Sládek

foto © P. Prášil

Za pohádkou i soutěžemi do Spáleného Poříčí

Do Spáleného Poříčí, městečka v podhůří Brd, se vyplatí přijet! Zveme vás u nás na procházku po naučných stezkách Loukou a lesem za pohádkou, Za mlynáři od Bradavy a Perličky víly Terezky. Po stezkách vás provedou pohádkové bytosti výtvarníka Jiřího Wintera NEPRAKTY.

Loukou a lesem za pohádkou má za průvodce trpaslíka. V lese Obecničku, kterým trasa vede, najdete spoustu možností k hrám a zábavě – prolézačky, houpačky, stolky na dámu a speciální Člověče, a také dřevěné sochy lesních zvířátek a strašidel.

Za mlynáři od Bradavy vede turistu vodník údolím říčky Bradavy kolem rybníka Hviždalka a seznámí je s historií mlýnů na řece a řemesly „kolem vody“.

Luční víla zve návštěvníky na stezku Perličky víly Terezky a seznamuje je s jednotlivými „perličkami“ – zajímavostmi míst, kudy putují.



Když správně splníte jejich úkoly, obdržíte v „íčku“ tematické odměny, stejně jako před cestou letáky s mapkami a radami k luštění.

Pokud dáváte přednost procházce po městě, nepřijďte zkrátka. V IC obdržíte mapu a otázky Historické stopovačky, během níž se seznámíte s naší historií, a za správné odpovědi budete opět odměněni.

Nezapomeňte také, že u nás můžete navštívit jedinou stálou expozici kresleného humoru Jiřího Wintera NEPRAKTY na světě, projít se v zámeckém



parku s romantickým altánkem, vystoupat na novou rozhlednu, seznámit se s židovskými památkami ve městě nebo poblíž Spáleného Poříčí najít buddhistickou stúpu. A samozřejmě tajuplné pohory Brdy je na dosah ruky!

Zkrátka ve Spáleném Poříčí se nudit nebudete! Přijďte k nám a přesvědčte se sami.

Infocentrum Spálené Poříčí
mobil: +420 605 368 410
e-mail: Infocentrum@spaleneporici.cz
N 49° 36.886 E 013° 36.298
www.spaleneporici.cz





Do Chebu o prázdninách



Cheb nabízí v letních měsících řadu akcí v jedinečných historických kulisách svého centra. Obyvatelé a návštěvníci se mohou vypravit na koncerty klasické i populární hudby do zdejších kostelů a Klášterní zahrady.

Pro malé diváky jsou připraveny pohádky v půvabném areálu **Krajinka pod chebským hradem**. Diváci napříč generacemi se mohou těšit na jedinečný festival nového cirkusu a pouličního divadla **Letní bláznění**. V závěru července vyroste v areálu Krajinky cirkusové šapitó a v něm i mimo něj se odehrají během dvou dnů jednotlivá představení a workshopy. Letos se mohou diváci těšit 26. a 27. července například na novocirkusové představení *Pokoj*, Barokní pantomimy, pohádkovou grotesku *Jungle Joke* a v neposlední řadě na komponovaný večer, který vzniká každoročně pro tento festival *Varieté Charlie*. Podrobný program najdete na stránkách www.kcsvoboda.cz.

Závěr prázdnin letos patří v Chebu historickým **Valdštejnským slavnostem**. Albrecht do města zavítá 30. a 31. srpna, aby zde naverboval vojáky do své armády. Pořádá Město Cheb a Západočeské divadlo v Chebu – Kulturní centrum Svoboda.

Na prázdninovou viděnou v Chebu...

Více na
<http://tic.cheb.cz>
www.valdstejske-slavnosti.eu



Celkový pohled na scénu v areálu

Letní slavnosti města Aše

Každé město v České republice má nějaké své letní slavnosti, kterými se snaží svým občanům zpříjemnit letní parna, utužit pocit sounáležitosti a také trochu podpořit cestovní ruch. Nejinak je tomu i v Aši, v nejzápadnějším koutě naší vlasti.

To, že Aš leží na prahu Bavorska a Saska, se odráží také na charakteru těchto velkolepých slavností. Každoročně je totiž partnerem Aše některé z okolních bavorských nebo saských měst (např. Selb, Adorf nebo Eichigt). Návštěvníci se tak mohou těšit kromě německých umělců také na zajímavé gastronomické zážitky. Mezi mnohými českými a německými stánky s občerstvením se pokaždé najde nějaký zástupce místních německých pivovarů, které mohou svou kvalitou směle konkurovat nejvyhlášenějším pivům českým.

Za dobu existence těchto slavností se na pódiu vystřídala celé plejáda skupin zvukných jmen. Namátkově: No Name, Čechomor, Tleskač, Olympic, Děda Mládek Illegal Band, Sámer Issa, Dalibor Janda, Slza, Petra Černocká nebo slovenská interpretka Kristína. Kromě těchto umělců zde vystoupilo také množství známých revivalových kapel, jako například Queenie či Brouci Band. V moderátorské roli zde několikrát exceloval Petr Rychlý, který je v Aši mimo jiné též každoročním hostem a moderátorem tenisového turnaje Janda Open. Letos se můžeme těšit na Nadu Urbánkovou a skupinu Bokomora a vrcholem celodenního programu by mělo být podvečerní vystoupení Honzy Křížka a především čerstvé maminky Ewy Farné, na kterou se jistě přijedou podívat fanouškové z širokého okolí.

Pro děti je připraven bohatý doprovodný program, aby ani ony nepřišly zkrátka. I letos se mohou těšit na kolotoče, skákací hrad a další z tradičních atrakcí.

Protože i tyto slavnosti jdou s dobou a snaží se po vzoru velkých hudebních festivalů snížit svou uhlíkovou stopu a předcházet vzniku zbytečných plastových odpadů, zavedl organizátor KC LaRitma od letošního ročníku zálohované kelímky na nápoje z tvrdého plastu.

Možná jste o Aši nikdy neslyšeli, nikdy ji nenavštívili, nebo ji znáte jen z křížovek, ale vězte, že to



Návštěvníci slavností



Slovenská zpěvačka Kristína



Revivalová skupina Queenie

tady žije a máme co nabídnout. Přijďte se osobně přesvědčit do Sportovního areálu na vrchu Háj v sobotu 17. 8. 2019. Když na západ, tak do Aše.

Informační centrum Aš
Hlavní 23, 352 01 Aš
mobil: + 420 702 414 711
e-mail: infocentrum@info-as.cz
www.info-as.cz



KARTOGRAFIE PRAHA®



Letos v červnu byl na Turnovsku ve výšce asi třiceti metrů vztyčen a usazen na šest železobetonových pilířů vodojem. Vzhledem má představovat míček vznášející se na tryskajících vodních pramenech, ale připomíná také fotbalový pohár FIFA. Po úplném dokončení bude sloužit i jako občasná rozhledna a galerie.

Napište název obce, kde se vodojem s rozhlednou nachází.

a) Modřišice b) Ohrazenice c) Přepere



www.kartografie.cz

Své odpovědi nám posílejte do **10. srpna** z www.kampocesku.cz/souteze nebo poštou na adresu redakce. Tři autoři správných odpovědí obdrží mapy věnované vydavatelstvem Kartografie PRAHA, a.s.



Karolína a Ruda

Karolína a Ruda

Chystáte se do Mariánských Lázní s dětmi? Pak určitě využijete dětskou trasu s mariánskolázeňskými veverkami. Veverek je v lázeňských parcích spousta a dvě z nich – Karolínu a Rudu – jsme povýšili na dětské průvodce.

Projekt mariánskolázeňských veverek vznikl loni v Turistickém informačním centru v Mariánských Lázních a byl zaměřen na dvouleté výročí lázní. Letos se Karolína s Rudou rozhodli seznámit děti i dospělé s nominací města na seznam světového dědictví UNESCO.

V rámci projektu Ruda & Karolína jsou k dispozici dva okruhy. **Za poznáním s Karolínou** pro malé děti předškoláky a prvňáčky a **Rudolfova tajná mise** pro starší děti. Oba okruhy jsou označeny značkou Karolíny a Rudy, a děti tak mohou za pomoci dospělých samy luštit zadané úkoly. Po správném vyluštění pak dostanou v infocentru dárek. Pracovní listy jsou k dispozici v infocentru nebo ke stažení na webu www.marianskelazne.cz/prohlidky. V případě zájmu infocentrum zajistí pro děti komentovanou prohlídku s průvodcem.



Ruda s pohárkem

GREAT
SPAS of Europe

Infocentrum města Mariánské Lázně
Dům Chopin
tel.: +420 354 622 474
mobil: +420 777 338 895
e-mail: info@marianskelazne.cz
www.muml.cz



BECHEROVKA® NÁVŠTĚVNICKÉ CENTRUM

NOVĚ OTEVŘENO

Otevřeno
úterý–neděle
9.00–17.00

Becherplatz, T. G. Masaryka 282/57, Karlovy Vary

Tel.: +420 359 578 142, www.becherovka.com





Parníkem ze skal



Tramvají do skal



Kvalifikovaní průvodci DA České Švýcarsko

S průvodcem do Českosaského Švýcarska



Ta nejkrásnější místa
pro vaše výlety!
www.branadocech.cz

Chcete se vydat na výlet do skal? Vyjedete vlakem, přijedete do nich tramvají či parníkem... Skály, kopce a lesy Českého Švýcarska jsou lákadlem pro turisty samy o sobě. Každý rok se ale rozšiřují možnosti, jak se za přírodními krásami podívat i za německé hranice do Saského Švýcarska. Navíc atraktivním způsobem, třeba i lodí, vlakem či tramvají a klidně i bez znalosti němčiny.

Destinační agentura České Švýcarsko, jež v regionu nabízí programy pro turisty, si letos za svou prioritu vybrala výlety bez hranic. Nabízí totiž speciální službu přeshraničních průvodců. Česká skupina turistů dostane českého průvodce, se kterým mohou jet i za německými zajímavostmi.

A zájem o službu je velmi slušný. V každé sezoně obslouží naši průvodci 250 až 300 lidí. Jedná se o skupiny kolem dvaceti turistů, kterým se

průvodce může věnovat téměř individuálně. Počet lidí ve skupinách nechceme zvyšovat, protože by to bylo na úkor kvality. Atraktivních výletů je celá řada. Lidé si mohou na stránkách agentury www.ceskesvycarsko.cz v sekci „Zážitky“ vybrat, jakou cestu s průvodcem chtějí absolvovat. Je ale potřeba si výlet rezervovat dopředu, a to právě kvůli omezené kapacitě, která je kvůli netradiční službě nutná.



Schrammsteine – Saské Švýcarsko

Příkladem může být cesta s názvem **Tramvají do skal**, která vede podél malé říčky Křinice údolím do skal a lesů z lázeňského města Bad Schandau. Historické tramvaje jedou po trase dlouhé jen asi 8 kilometrů po úzkokolejce, která byla vybudovaná právě pro turistické účely už v roce 1898. Vedle jízdy tramvají ale čekají turisty také výstupy do skal a na stolové hory, průchody málo známými místy ve skalách. Odměnou za namáhavé pěší putování jsou pak nádherné výhledy do údolí Labe.

Přeshraničních výletů je mnohem víc. Perly Saského Švýcarska je možné obdivovat jak z vrcholků hor, tak z **paluby parníku**, můžete zdolat i **nejkrásnější skalní hřebenovku** v masivu **Schrammsteine** či vystoupat na **stolové hory Lilienstein a Pfaffenstein**, připravili jsme i prohlídky historických center města **Pirny, Drážďany a Mišeň**.

Pro milovníky Českého Švýcarska jsme připravili také jednodenní průvodcované výlety. Tak například pod názvem **Za tajemstvím Jetřichovických skal** se skrývá podvečerní výlet s průvodcem, při kterém objevíte pohádková místa Českého Švýcarska a ještě se dozvíte řadu zajímavostí o historii tohoto jedinečného území. Letošní novinkou je i výlet **Po stopách skalních hrádků** – Vlčí hrádek, Brtnický hrádek a Kyjovský hrad...

Kompletní nabídku všech akcí s průvodcem, jejich termíny a další informace se dozvíte na webu www.ceskesvycarsko.cz/cs/co-tu-delat/zazitky.

Přijďte objevit krajinu plnou tajemství...

Dům Českého Švýcarska
Křinické náměstí 1161/10
407 46 Krásná Lípa
mobil: +420 775 552 789
e-mail: informace@ceskesvycarsko.cz
www.ceskesvycarsko.cz



Průčelí zámku

Zámek Klášterec nad Ohří

Na levém břehu řeky Ohře byl koncem 16. století postaven renesanční zámek. Přes všechna úskalí zde zámek stojí dodnes, jen byl po posledním požáru v roce 1856 převlečen do novogotického kabátu. Dnes zámek nabízí svým návštěvníkům tři prohlídkové okruhy.

I. okruh je porcelánový a v interiérech prvního zámeckého patra nabízí největší muzeum porcelánu v ČR. Máte jedinečnou příležitost spatřit zde na vlastní oči nejstarší výtvar klášterecké porcelánky z roku 1794 s názvem Vivat Böhmen. Vlastníkem většiny exponátů je Uměleckoprůmyslové museum v Praze. Z jeho sbírek zaujme rozverná a zároveň praktická figurální plastika. Najdete zde oblíbené figurky dvou tváří. Omládnete a prožijete u kouzelného zrcadla. Překvapí vás jídelní servis, pro nějž služebnictvo nasazovalo život, aby ho zachránilo před ničivým požárem zámku. Kromě historického porcelánu se pokocháte i současnou produkcí klášterecké porcelánky a sklárny Moser Karlovy Vary. Klášterecká porcelánka je dnes nejstarší dosud produkující porcelánkou v Čechách.

Vstupné: plné 110 Kč, snížené 70 Kč, děti do 6 let 1 Kč, cizojazyčný výklad (německý, anglický) 150 Kč.

II. okruh je pohádkový a nabízí prohlídku pohádkové země. Její součástí je největší expozice skřítků (paní Vítězslavy Klimtové), kterou lze momentálně v ČR spatřit. Zajímá vás, jak vypadá stvoření, které vám věčně schovává drobné předměty, a je tak nejvíce rozšířeným skřítkem všech domácností? Přijďte a spatřete Zášupšáka neboli Schovávače na vlastní oči. Pohádkový okruh představuje i historické loutky rodiny Matěje Kopeckého a zámeckou věž. Ta vás okouzlí výhledem na údolí řeky Ohře i legendami Krušnohoří a jejich poutavou prezentací vytvořenou paní Věrou Štefánkovou.

Vstupné: plné 60 Kč, snížené 40 Kč, děti do 2 let zdarma.

III. okruh jsou atraktivita obsahující největší zajímavosti zámeckého areálu. Sem patří více než 5 000 historických knih, minerály z Krušných hor, věž a thunská hrobka. Z minerálů určitě oceníte ciboušovské ametysty, kráslicí např. kaple sv. Kateřiny a sv. Kříže na Karlštejně a kapli sv. Václava

ve svatovítské katedrále na Pražském hradě. Výstavu minerálů letos doplňuje impozantní vitráž Porta Bohemica vyrobená ve vitrážnické dílně v Lubenci. Lákadlem pro mnoho návštěvníků je hrobka rodu Thunů s výjimečným rodokmenem z porcelánových destiček. Cestou do hrobky projdete částí zámeckého parku, který se řadí k nejlépe zachovalým historickým parkům Ústeckého kraje. V parku, kromě mnoha druhů vzácných dřevin, najdete salu terrenu se sochami významného sochaře Jana Brokoffa a sedm kaplí jakožto Sedm bolestí Panny Marie.

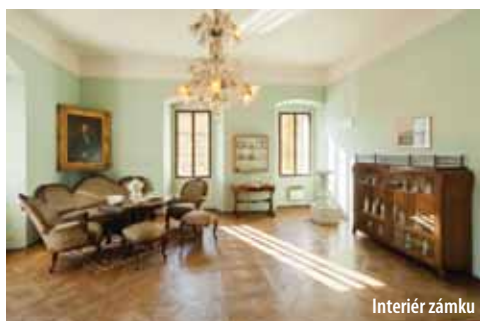
Vstupné: plné 60 Kč, snížené 40 Kč, děti do 6 let 1 Kč.

Otevírací doba:

Celoročně duben až září: po–ne od 9 do 17 hod., říjen až březen: st–ne od 9 do 15 hod. Poslední prohlídka začíná vždy 1 hodinu před koncem otevírací doby.

Těšíme se na vaši návštěvu!

Zámek Klášterec nad Ohří
Chomutovská 1
431 51 Klášterec nad Ohří
tel.: +420 474 375 436
mobil: + 420 602 194 099
e-mail: info@zamek-klasterec.cz
kultura.klasterec.cz



Interiér zámku



Loutky rodiny Kopeckých



Figurka dvou tváří



Obec Březno

Nedaleko Chomutova na úpatí Krušných hor leží obec Březno, která obhospodařuje dalších 7 místních částí. Březno i všechny osady jsou vždy něčím zajímavé. V posledních letech se obec Březno stává vyhledávaným místem cyklistů, turistů, ale i milovníků kultury.

Obec doznala významných proměn po roce 1989. Začala se budovat kanalizace s čistírnou odpadních vod i nový vodovod. V tom samém čase byly uloženy veškeré sítě do komunikací. Po dokončení zasíťování byly zhotoveny nové povrchy všech komunikací. Obec opravila všechny své nemovitosti a začala se věnovat budování zařízení pro volnočasové využití místních, ale i turistů a cyklistů z jiných oblastí ČR.

Jako první byla nově postavena dětská hřiště neoplocená, přístupná komukoliv, a to na čtyřech místech v obci a po jednom místě v osadách.

Následovalo vybudování osmi informačních panelů, které tvoří turisticky zajímavou trasu po celém katastru. Obsahují informace o historii, archeologických a paleontologických nálezích, včetně informací o historii těžby hnědého uhlí.

Nově byla vybudována cyklostezka, která spojuje cyklistické trasy místního významu, ale i krajské s označením 3080 a jednu mezinárodní s označením 6 a 6A. V další etapě jsme postavili druhou část nové cyklostezky, která propojila již zmiňované cyklotrasy a umožňuje cyklistům jezdit na rodinné výlety po nejméně třech okruzích v délce každého cca 50 km.

Jednou trasou se dostanete i do oblasti pod Nechranickou přehradou, která vás dovede k vyhlášeným viničním tratím na jižních svazích řeky Ohře. Révu zde pěstují tři místní vinaři. O tom, že se jim jejich práce daří, svědčí i návštěvnost na vinobraní, které spolu s nimi obec pořádá a které dosahuje téměř 5 tis. osob.

Nelze vynechat Březenského draka, vyřazený velkostroj, který ukončil svoji těžební činnost a je



Vinice ve Stranné

odstaven v těsném sousedství Března. Dnes je z tohoto stroje turistická atrakce s názvem Březenský drak. U draka začíná Pohádková dračí cesta, která sestává z osmi stanovišť. Na každém řeší děti s rodiči jednoduché otázky. Při správných odpovědích pak dostanou děti drobnou odměnu. Trasa je dlouhá 5 800 m a je hojně navštěvována i dětmi z různých mateřských a základních škol.



Památný dub

Když malí nevědí, velcí poradí...

1. Jaká je vzdálenost v kilometrech z Března na chomutovské náměstí 1. máje?

- a) 8 km
- b) 15 km
- c) 20 km

2. Kolik obyvatel má obec Březno i s přilehlými osadami?

- a) do 500
- b) do 1 500
- c) nad 3 000

3. Která cyklotrasa spojuje Březno se Žatcem?

- a) 3080
- b) 6A
- c) 107

? Své odpovědi nám zasílejte do 10. srpna z www.kamposkesku.cz/souteze nebo poštou na adresu redakce. Pro deset autorů správných odpovědí má obec Březno připravené věcné ceny.

V rekreačně sportovním areálu v centru obce jsou vybudovány tenisové kurty s antukou i umělým povrchem, multifunkční hřiště s umělým povrchem, 1 km dlouhá in-line dráha a workoutové hřiště. Za sportovišti je postaveno nové pódium, kde obec pořádá venkovní kulturní akce.

Toto je výčet hlavních zajímavostí o obci Březno. Po přečtení vidíte, že obec a jeho okolí stojí za to navštívit. Možná i změňte svůj názor na kdysi smutnou, pochmurnou a průmyslem zasaženou oblast.

Infocentrum Březno
 ul. Štefánikova 82, 431 45 Březno
 tel.: + 420 474 692 016
 mobil: + 420 607 028 661
 e-mail: infocentrum@obecbrezno.cz
www.obecbrezno.cz





Chrám v Panenském Týnci

Tajemné Dolní Poohří

Region, kde není nouze o zábavu, příjemný pobyt v historických královských městech, ale ani o mystická a tajemná místa, to je Dolní Poohří. Nechte se unést duchem místa a prožijte nevšední zážitky, které vám tato oblast nabízí.



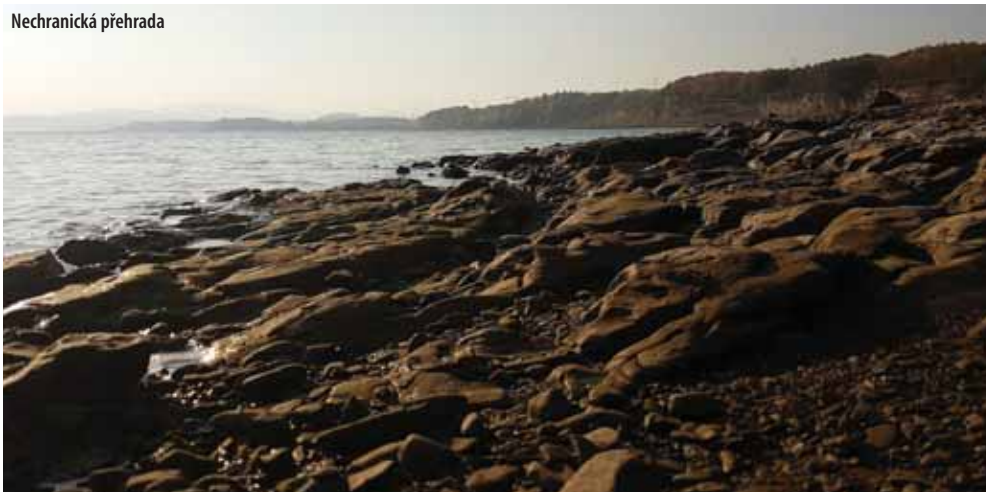
Katova ulička v Kadaně

Pokud jste někdy otevřeli českou Guinnessovu knihu rekordů, s největší pravděpodobností jste narazili na kadaňskou Katovu uličku. Tato ulice, která je registrovaná jako **nejužší** v České republice, měří na šířku 66,1 cm. Délka této uličky je 51 m a dříve tudy chodíval kat vykonat na Mírové náměstí exekuci. Dnes tudy chodí zvědaví turisté, kteří chtějí poznat tajemno přímo v centru královské Kadaně. Nedaleko Kadaně ve směru na Žatec nalezneme další nej. Nechranická přehrada s **nejdelší** sypanou hrází ve střední Evropě je vhodná jak pro pobyty ve stanu či chatce, tak pro rybáře i cyklisty jako záchytný bod. Břehy přehrady jsou vhodné ke koupání i k občerstvení, ale právě tajemno

se skrývá pod hladinou řeky Ohře, která se v této přehradě zadržuje. Její výstavba totiž byla příčinou zániku několika obcí. Archeologové dokonce našli v roce 2015 při snížené hladině vody několik pohřebišť na břehu. Odhaduje se, že pod hladinou může být dalších 200 hrobů a několik kostelů.

V Panenském Týnci nalezneme další z mystických bodů Dolního Poohří. Nikdy nedostavěný gotický chrám Panny Marie má zvláštní kouzlo, pro které je zároveň nazýván „Chrámem dobré nálady“. Panenský Týnec je vyhledávaným turistickým cílem v přírodním parku Džbán. Chrám stojí na silné pozitivní léčivé zóně, jež má tvar kříže. Je tedy zřejmé, že se zde střetávají dvě zóny, a tím se pozitivní energie násobí. Toto místo eliminuje depresivní stavy a navozuje optimismus a klid duše.

Nechranická přehrada



Ne nadarmo se zde do roka koná nemalé množství svateb a jiných slavností. V roce 2014 byl dokonce vyhlášen **nejmagičtějším** místem ČR.

O něco trpčí nádech má osud hradu Hasištejn. Legenda, jež se váže k tomuto hradu, praví, že hradní pán (kadaňský župan) musel se svým vojskem odejít do bojů. Před svým odchodem uložil kaplanovi úkol, a sice dbát na nevinnost své dcery. Ta se ovšem v domněni, že otec v boji zahynul, zasnoubila s jedním dobrodruhem. Když boje skončily a otec se vrátil domů, tato skutečnost ho rozeznila. Kaplanovu hruď probodl svým mečem, neboť nesplnil slib, který mu byl uložen, a dceru nechal na hradě zažíva zadržet. Plný nenávisti poté osedlal koně, odkázal majetek svému lidu a sám s koněm se vrhl z nejstrmější skály. Odtud také pochází název hradu (Hassenstein – skála nenávisti). Dochovaná věž hradu dnes slouží jako rozhledna a hrad je významným turistickým místem. Jelikož byla dcera hradního pána zadržena do základů právě této věže, možná uslyšíte při výstupu její tklivý pláč.

Pokud máte rádi legendy a mýty, které se váží k daným místům, máte jedinečnou příležitost navštívit atraktivitu v Dolním Poohří. Na vlastní kůži se tak můžete přesvědčit o tom, že záhadných a tajemných míst není nikdy dost.

Destinační agentura
Dolní Poohří, o. p. s.
nám. Prokopa Velkého 1952
438 01 Žatec
mobil: +420 731 086 714
e-mail: info@dolnipoochri.eu
[fb.com/DolniPoohri](https://www.facebook.com/DolniPoohri)
www.dolnipoochri.cz



Dolní Poohří



Hrad Hasištejn

Pozvánka do Památníku Terezín

Národní kulturní památka

PAMÁTNÍK TEREZÍN



národní kulturní památka

www.facebook.com/TerezinMemorial
www.pamatnik-terezin.cz

VÝSTAVY

7. 5. – 31. 7. „Écraser l'infâme!“ – Umělci a koncentrační tábor – umělecká sbírka Památníku Sachsenhausen – výtvarná a dokumentární výstava, výstavní prostory IV. dvora Malé pevnosti (cela č. 41 + 42)

8. 6. – 25. 8. Jsem tu bez rodiny – výtvarná výstava, práce žáků a studentů, zaslané do Památníku Terezín v rámci XXV. ročníku literární a XXIII. ročníku výtvarné soutěže – Memoriálu Hany Greenfeldové, předsálí kina Malé pevnosti

18. 6. – 1. 9. Fritz Lederer – Život a smrt v terezínském ghettu – výtvarná výstava ze sbírek PT (kresby, grafiky), předsálí kina Muzea ghetta

15. 8. – 20. 10. „Brémy-Terezín“ – cesta s nejistým koncem – dokumentárně-výtvarná výstava bude zahájena vernisáží 15. srpna 2019 ve 14 hod., výstavní prostory IV. dvora Malé pevnosti (cela č. 41)

12. 9. – 3. 11. František Bányai – Pohlednice synagog – výstava pohlednic bude zahájena vernisáží 12. září 2019 ve 14 hod., předsálí kina Muzea ghetta

AKCE

22. 9. Tryzna Kever Avot – vzpomínková akce k uctění židovských obětí nacistické genocidy v českých zemích

- krematorium na Židovském hřbitově a pietní místo u Ohře
- začátek v 11 hod. v krematoriu na Židovském hřbitově
- pořadatel: Federace židovských obcí v ČR a Židovská obec v Praze

OTEVÍRACÍ DOBA – LETNÍ ČAS

Malá pevnost

1. 4. – 31. 10., denně 8–18 hod.

Muzeum ghetta a Magdeburská kasárna

1. 4. – 31. 10., denně 9–18 hod.

Krematorium

1. 4. – 31. 10. 10–18 hod.

v sobotu zavřeno

Kolumbárium, Obřadní místnost a Ústřední márníce

1. 4. – 31. 10., denně 9–18 hod.

Modlitebna z doby terezínského ghetta a replika mansardy

1. 4. – 31. 10., denně 9–18 hod.



Chmelařské muzeum Žatec

Žatec je skutečným chmelovým městem. Kde jinde než právě tady je největší muzeum chmele na světě. A kde jinde než právě ve Chmelařském muzeu můžete zažít příběh českého chmele.



Nechte se vtáhnout do historie pěstování a zpracování chmele a okouzlit atmosférou autentických prostor, kde se po dlouhá léta zpracovával chmel. Jeho nezaměnitelnou vůni ucítíte hned, jakmile vstoupíte. Muzeum je plné zajímavých exponátů, nářadí, velkých fotografií, obrazů a dokumentů. Během prohlídky si můžete jednotlivé předměty doslova osahat a ověřit, jak fungovaly. Při seriózním poznávání naší historie se tak můžete i pobavit.

Vyzkoušejte si na vlastní kůži, jak se vytahoval žok s chmelem mezi jednotlivými patry. Sedněte si do historického traktůrku. Připomeňte si chmelovou brigádu a období „starců na chmelu“.

Úvodní animovaný film vás humornou formou seznámí s chmelařskou tematikou a představí vám maskota muzea, chmelového skřítkka Hopa, který pro mladší návštěvníky připravil cestu Chmelařským muzeem. Ti plní zajímavé úkoly a doplňují indicie do hrací karty. Nakonec získají heslo k otevření bedny s pokladem, vyberou si zaslouženou odměnu a získají diplom s právem nazývat se „přítelem chmelových skřítků“.



Po prohlídce Chmelařského muzea každý návštěvník pochopí, proč je kvalitní český aromatický chmel tak důležitý a proč proslavil naši zemi po celém světě.

Otevřeno: duben–říjen / út–ne / 10–17 hodin
Vstupné: základní – 100 Kč, snížené – 70 Kč, rodinné – 190 Kč

Informace o možné návštěvě mimo provozní dobu najdete na webových stránkách.



Když malí nevědí, velcí poradí...

1. Ve kterém roce bylo otevřeno Chmelařské muzeum?

- a) 1995
- b) 1997
- c) 2001

2. Jak se nazývala cívka s navinutým drátkem při jarním zavěšování chmelovodičů?

- a) kačena
- b) kukačka
- c) veverka

3. Jak se jmenuje maskot Chmelařského muzea v Žatci?

- a) Chmelík
- b) Hop
- c) Lupulínek

? Své odpovědi nám pošlete do 10. srpna z www.kampocesku.cz/souteze nebo poštou na adresu redakce. Deseti autorům správných odpovědí zašle Chmelařské muzeum zajímavé ceny.

Chmelařské muzeum
nám. Prokopa Velkého 1952, 438 01 Žatec
mobil: +420 724 431 422
e-mail: muzeum@chmelarstvi.cz
www.chmelarskemuzeum.cz





Čedičové vulkanické kupy, hradní zříceniny, naučné stezky, louky a pole. To vše je krajina Českého středohoří s úrodnou oblastí polabské nížiny zvané **Zahrada Čech**.

Celou oblast **můžete prochodit díky** velkému množství **turistických tras** nebo **zolat v sedle kola**. Pohodlněji po dálkové cyklistické trase Labská stezka nebo náročnějším výšlapem na některý vrchol.

Lákavé je i spojení turistiky s ochutnávkou místních vín – buď přímo u vinařů nebo v rámci nejedné vinařské akce.



Více informací o možnostech dopravy a tipech na výlety v Českém středohoří **se dozvíte na stránkách:**

@stredohori.cz

@stredohori.cz

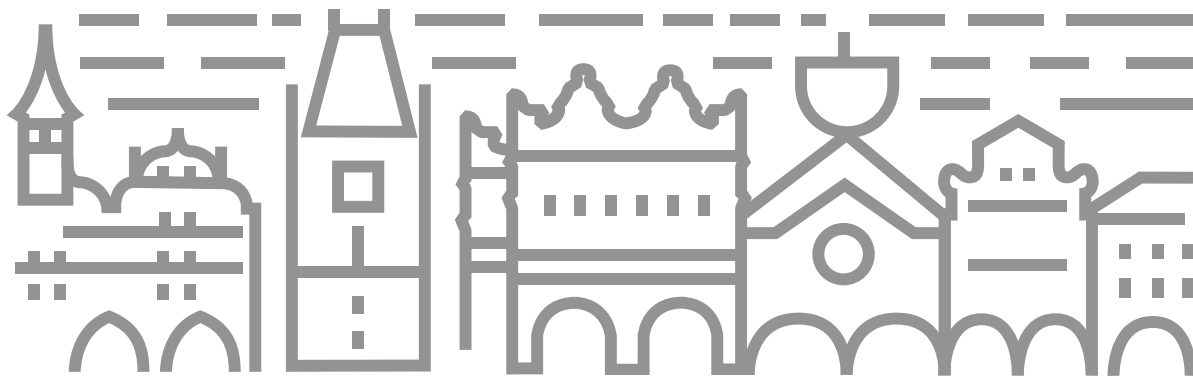
stredohori.cz



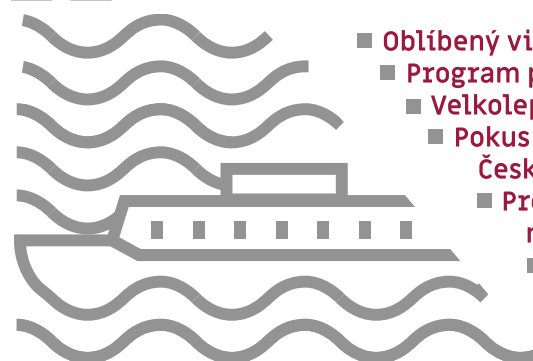
**MINISTERSTVO
PRO MÍSTNÍ
ROZVOJ ČR**

Inzerce byla vytvořena za přispění prostředků státního rozpočtu České republiky z programu Ministerstva pro místní rozvoj.

**800
LET
LIT
OMĚ
ŘIC**



Městské slavnosti 14.—21. září



- Oblíbený videomapping
- Program pro všechny generace
- Velkolepý průvod městem
- Pokus o zapsání do České knihy rekordů
- Prezentace partnerských měst Mísně a Fuldy
- Litoměřické varhanní léto (Tomáš Thon, Marek Eben)
- Velký letní koncert Litoměřického festivalového pěveckého sboru s Teplickou filharmonií
- Ohnivá, světelná, taneční a pohybová show
- Speciály místních podnikatelů
- Sada upomínkových předmětů
- Oslavy vyvrcholí tradičním vinobraním

www.litomerice.cz

Partnerem oslav je Ústecký kraj



Hrad Bezděz, na vrchu Velký Bezděz, nad stejnojmennou vsí

Král hradů Bezděz

Takovou přezdívku dostal hrad od svých návštěvníků. Bezesporu však patří k našim nejzajímavějším hradům, přestože se jedná spíše o hradní zříceninu. Hrad Bezděz byl vystavěn na Českolipsku, na kopci Velký Bezděz, nad vsí Bezděz, nedaleko Máchova jezera.

Poprvé je zmiňován roku 1264 za vlády Přemysla Otakara II. a jako jeden z mála si dochoval vzácnou raně gotickou hradní kapli a křížovou cestu, lemovanou kapličkami. Je opředen řadou tajemství, říká se, že tu mniši ukryli poklad. Toto „tajemství“ znal patrně i Bedřich Smetana, což jej inspirovalo k napsání opery Tajemství. Mnoho lidí jezdí na Bezděz také za inspirací, tak jako to dělal Mách, a není divu, že Máchův Máj vznikl ve zdejší kraji. Mách k místu i hradu neodmyslitelně patří,

dokladem toho je jeho pamětní deska umístěná na hradě. Pěší výlet, který nás dovede na Bezděz, je dlouhý 17 km. Vede z Doks, Máchovou stezkou přes obec Bezděz na hrad Bezděz a zpět do Doks. Výlet začneme v Doksech na náměstí u kostela, kde se dá zaparkovat. Odtud nás povede červená značka Máchovou stezkou až k hradu po lesních cestách. Čeká vás krásný výlet s rodinou i výhled do okolí. Třeba tu i vy načerpáte inspiraci jako Karel Hynek Mácha. Eliška Procházková

Blesky nad Košťálovem

Na jižním okraji západní části Českého středohoří se na skalním vrchu Košťál majestátně tyčí zřícenina hradu Košťálov. Cesta ke zřícenině je dobře dostupná, a proto lze výlet doporučit i rodinám s dětmi.



Zřícenina hradu Košťálov

husitských válek ho neznámým způsobem získali Kaplířové ze Sulevic. Oba rody patřily k oporám královské moci i nejvýraznějším odpůrcům kalicha v severních Čechách. Proto také údajně hrad roku 1422 neúspěšně obléhali husité. V průběhu 16. století přestalo sídlo majitelům vyhovovat a hrad opustili. Trasa ke zřícenině v délce tři kilometry je dostupná z obce Sutom. Terén je mírně kopcovitý a nepřilíší vhodný pro kočárky. Pokud se ovšem vyškrábe až nahoru, odměnou vám bude krásný výhled na vlnící se krajinu Českého středohoří. Můžete se pokochat pohledem na Litoměřice, Lovosice, Třebenice, Házmburk, Oltářník, Solanskou horu, Hradišťany, Lipskou horu, Milešovku nebo Lovoš.

Martina Jurová



Letecký snímek torza chrámu

Magický chrám

Nedostavěný gotický chrám Panny Marie v Panenském Týnci na Lounsku se může od roku 2014 pyšnit titulem Nejmagičtější místo v České republice. Genius loci místa je opravdu silný, ať už tomu věříte či ne.

Jedna z nejdokonalejších českých památek nebyla nikdy dostavěna. Není známo, kdy byl chrám založen, ale předpokládá se, že stavbu započal kolem roku 1316 Plichta ze Žitotína. Po požáru sousedního kláštera klarisek roku 1382 zůstalo jen torzo. V roce 1744 byla vestavěna barokní zvonice, zřejmě na místě staré jehlanové věže. Podle psychotroniků se chrám nachází v silné energetické zóně, která působí pozitivně na lidskou psychiku. Časté návštěvy či dlouhodobější pobyt jsou doporučovány citlivým lidem trpícím depresemi, bolestmi hlavy či po mozkové obrně a mrtvici. Léčivá energie má schopnost přinášet dobrou náladu a radost ze života, kterou každý z nás určitě rád přivítá. V chrámu se konají mj. i svatební obřady a natáčelo se tu několik českých filmů. Podle nepotvrzených průzkumů by se zde měly nacházet i ostatky sv. Anežky České. Monumentální torzo vás každopádně uchvátí svou jedinečností a návštěvu lze jen doporučit.

-ala-



Detail torza chrámu

XIII.
SKLENĚNÉ
MĚSTEČKO

14/9–15/9/2019 Železný Brod



slavnosti
sklářského
řemesla

www.zeleznybrod.cz www.sklenenemestecko.cz

Hrdina východní fronty (105 let)

Napínavý život ve vojenské uniformě přinesly generálmajorovi Antonínu Sochorovi historické okolnosti. Prokázal neobyčejnou odvahu a statečnost.

Antonín Sochor se narodil 16. července 1914 na prahu 1. světové války v německém Lohbergu, ale své dětství prožil v Duchcově. V době před protektorátem začal v průběhu vojenské prezenční služby v Trenčíně vznikat jeho pozitivní vztah k armádě. Po Mnichovu a jarní okupaci volí v létě únikovou cestu do Polska, kde nejdříve cvičí nováčky a po vypuknutí války v září 1939 se ocitá na území pod vládou Rudé armády a postupně v internacích táborech sovětské NKVD. V roce 1942



Generálmajor Antonín Sochor

je vybrán do vznikající československé jednotky v Buzuluku. Hned v první ostré bitvě u Sokolova se navzdory zranění proslavil v boji s nepřítelem

a získal válečná vyznamenání. Další úspěchy přidal jako velitel motorizované rotě samopalníků tankového praporu v roce 1943 v Kyjevě, u Čerňachova, Bílé Cerekve nebo v průběhu Karpatsko-dukelské operace. Celkem byl oceněn třemi čs. válečnými kříži a titulem hrdina Sovětského svazu. Je rovněž nositelem Řádu bílého lva. S armádou spojil i svůj život po válce, stal se operativcem a po únoru 1948 působil krátce u nově vznikající izraelské armády. V roce 1950 byl jmenován podplukovníkem a profesorem na Pěchotním učilišti v Milovicích. Zemřel při autonehodě v srpnu téhož roku.

-babok

foto © Vojenský historický ústav Praha

Ztracený Martánek

Po dobrodružném jarním výstupu na vrchol Ještědu zaznělo z úst mých dětí: „Mami, co to tam sedí za chlapečka?“ Děti celé nadšené se k němu hrnuly a já hledala vysvětlení, kde se tam vlastně vzal.

Naštěstí děti byly tak zaneprázdněné zkoumáním onoho chlapečka, že se už pak na nic neptaly. Po příjezdu domů mi to nedalo a informace o něm jsem si dohledala. Autorem sochy je malíř a sochař Jaroslav Róna. Historie vzniku bronzové sochy Malý Martán, která je umístěna u horského hotelu Ještěd, prý byla poměrně spletitá. Inspirací mu byla fotografie embrya, které si mne oči. Následně našel fotografii Venuše se žhavou lávou, a tak ho napadlo vytvořit tvora, který žije v naprosto nepřijatelném prostředí pro člověka, ale který se tam pohybuje naprosto přirozeně. Vznikl z toho příběh dítěte z jiné planety – jakéhosi Martánka, který pláče, že se ztratil.



Martina Jurová

Nejasný osud zámečku

V Jablonci nad Nisou se nachází historické sídlo spolku Schlaraffia. Tato stavba stojící v areálu firmy Malina-Safety byla poškozena částečnou demolicí.



Název Schlaraffia zní tajemně. Tato instituce vznikla roku 1859 jako recesistický spolek pražských umělců. Jeho program se zaměřoval na filantropickou a kulturní činnost. Sídla odkazovala na středověkou minulost a symboliku, karikovala šlechtický životní styl. Jablonecká odnož spolku Schlaraffia byla založena roku 1908 a krátce poté si zřídila v Tržní ulici své sídlo. Zámeček je cenný tím, že jde o jedinou takto komplexně zachovanou stavbu spolku. Historii spolku přibližuje výstava

Tajemná Schlaraffia, kterou je možno zhlédnout od června do září v jablonecké Městské galerii MY.

Na pokus o demolicí zámečku a výstavu nás upozornil pan Milan Vik, který zaslal redakci také svá foto. Proti bourání vznikla petice, kterou podepsalo již více než 3 000 lidí. Veřejné zdroje předjímají, že zámeček patřil jistě developerské firmě, která měla v úmyslu postavit zámeček jinde. Poté co bylo údajně vydáno nepravomocné demoliční povolení, firma zahájila demolicí před nabitím právní moci. Objekt patrně čeká stejně smutný osud jako mnoho dalších staveb, kterých si nikdo neváží.

Simona Albrechtová





Nechte auto doma

aneb využijte cyklobusy a půjčovny kol

Libereckým krajem brázdí přes letní sezonu velké množství cyklobusů a turistických linek, které vám mohou usnadnit cestování během výletů.

Autobusem se v Jizerských horách můžete dostat na Bedřichov, Jizerku, Smědavu či Kořenov, po Českém ráji je připraveno 5 linek od Jičina, Kozákova, Vyskře, Semil, Turnova až po Rovensko pod Troskami, Branžež, Sobotku či Mnichovo Hradiště.

V Krkonoších vám ulehčí autobusy kolem Jilemnice, Míseček, Špindlerova Mlýna, Vrchlabí, Pece pod Sněžkou či Malé Úpy a Janských Lázní. Pokud se chcete vydat do Lužických hor a Máchova kraje, uvítáte cyklobusy na Polevsku, v Krompachu, Mšeně, Bělé pod Bezdězem, Osečné, Novém Boru a Kamenickém Šenově. Připomínáme i oblíbené cyklovlaky a sezonní přímý vlak „Mácháč“ Liberec – Staré Splavy – Doksy, který jede každou sobotu, neděli a státní svátky. Umožněna bude i přeprava cyklistů (max. 7 kol).

Přemýšlíte o cyklovýletu, a nechcete se vláčet se svým kolem, nebo jste na dovolené a kolo si chcete jen zapůjčit? Neváhejte a půjčte si ho na nádraží v půjčovně kol ČD Bike, v Máchově kraji máte hned tři možnosti! Česká Lípa – Střelnice, Doksy, Mimoň. Právě v těchto městech je pro vás půjčovna kol ČD Bike v provozu od 1. dubna do 31. října.

Všechny výše uvedené půjčovny kol ČD jsou vybaveny kvalitními koly s odborně prováděným servisem. Kolo si v půjčovně můžete předem rezervovat. V úseku Česká Lípa, Střelnice-Doksy a Česká Lípa, hl. n. – Mimoň můžete vypůjčené kolo svést vlakem zdarma a můžete jej zde i zdarma uschovat. Kompletní přehled všech linek a jízdní řády jsou ke stažení na www.portal.idos.cz (po zadání čísla linky) nebo prostřednictvím www.liberecky-kraj.cz.

Léto ve skalách

vám vyhraje víkendový pobyt! Pískovcová skalní města – unikát tří krajů v České republice. Letošní léto ve skalách je navíc výherní. Pokud turista navštíví do konce října **TŘI skalní města** – Český ráj, Broumovsko a České Švýcarsko – a získá 3 určená razítka, může vyhrát víkendové pobyty a další hodnotné ceny. Soutěžní kupon najdete na pultech informačních center skalních měst, soutěžních místech a online na www.skalnimesta.cz.

Razítkovací místa soutěžních kuponů

Broumovsko:

Teplické skály (vstup)
zámeček v Dolním Adršpachu

Český ráj:

hrad Valečov
Prachovské skály (vstup)
hrad Valdštejn

České Švýcarsko:

informační centrum Jetřichovice
informační centrum Děčín
Dům Českého Švýcarska Krásná Lípa

www.liberecky-kraj.cz



skalní města
České republiky

TURISTICKÁ SOUTĚŽ PRO NÁVŠTĚVNÍKY SKALNÍCH MĚST ČESKÉ REPUBLIKY

Navštívte během roku 2019 některá ze skalních měst České republiky:
**na Broumovsku,
v Českém ráji,
v Českém Švýcarsku**
a zúčastněte se naší soutěže
určené jen pro vás – milovníky skal!



MINISTERSTVO
PRO MÍSTNÍ
ROZVOJ ČR

Projekt Skalní města České republiky byl realizován za
přispění prostředků státního rozpočtu České republiky
z programu Ministerstva pro místní rozvoj.



Liberecký kraj
www.liberecky-kraj.cz



Podorlický skanzen Krňovice

Kam s dětmi na Hradecku

Širokou nabídku pro všechny generace má Hradec Králové, potažmo celé Hradecko. Pro rodiny s dětmi nabízí možnosti poznání, zážitků i sportovního vyžití.

Hradec Králové

V Hradci Králové si to s dětmi užijete, ať je krásně, nebo prší. Vyřádit se mohou v krytém zábavním parku Tongo nebo ve Fly zone. Mnoho vědomostí získají při návštěvě planetária. Divadelní svět objeví v laboratoři Labyrintu Divadla Drak. Co jsou obnovitelné zdroje, zjistí v budově elektrárny Hučák. Nadšence do biologie rádi uvítají v Přírodovědném centru nebo v Zooparku ve Stěžerách. V horkých dnech se osvěží na koupališti Flošna, a pokud počasí nepřeje, mohou vyzkoušet kryté Městské lázně s umělým vlnobitím. Jiný pohled na město poskytnou labské kolesové parničky, turistický vláček nebo dětská železnice, a pokud mají rádi pohled z ptačí perspektivy, je pro ně ideální výstup na Bílou věž.



FAJNPARK

Samostatnou kapitolou jsou Městské lesy s množstvím naučných, pohádkových i obyčejných stezek pro kola a pěší, rytířským hraděm nebo lanovým centrem Na Větvi. www.ic-hk.cz

Karlova Koruna v Chlumci nad Cidlinou

Pohádkový zámek nabízí dětské prohlídky, které můžete absolvovat i v kostýmu prince nebo princezny. V parku se můžete vydat po stezce, kde poznáte nejrůznější pohádkové bytosti.

www.karlovakoruna-zamek.cz

FAJNPARK

Pokud se i s vašimi ratolestmi chcete opravdu vyřádit, nevynechte návštěvu chlumeckého FAJNPARKU a užijte si spoustu zábavy v Hopsálově, Zvířátkově, Bosově či Dinoparku. www.fajnpark.cz

Archeopark Všešary

Archeopark nabízí pohled do pravěku z nejrůznějších úhlů, a pokud si chcete pravěk užít na vlastní kůži, tak navštivte některou z víkendových tematických akcí. www.archeoparkvsestary.cz



Rytířské hradě v Městských lesích

Když malí nevědí, velcí poradí...

1. Které řeky se stékají v Hradci Králové?

- a) Vltava a Labe
- b) Labe a Orlice
- c) Labe a Cidlina

2. Jak se jmenuje zámek v Chlumci nad Cidlinou?

- a) Chlumecká Perla
- b) Chlumecká Koruna
- c) Karlova Koruna

3. Na co je zaměřené muzeum v Třebechovicích pod Orebem?

- a) na betlémy
- b) na české lidové řezbářství
- c) na husitství

? Své odpovědi nám pošlete do 10. srpna z www.kampocesku.cz/souteze nebo poštou na adresu redakce. Deset autorů správných odpovědí obdrží od Destinační společnosti HRADECKO zajímavé ceny.



Archeopark pravěku ve Všeštarech

Muzeum hraček v Novém Bydžově

V Novém Bydžově vás Stuchlíkovi rádi uvítají ve svém nádherném Muzeu hraček.

www.muzeumhracekbydzov.cz

Třebechovice pod Orebem

Tak trochu jiné setkání se dřevem vás čeká v Třebechovickém muzeu betlémů i ve skanzenu v nedalekých Krňovicích.

www.betlem.cz | www.krnovice.cz

www.hradecko.eu

HRADECKO



Třebechovické muzeum betlémů



Sochařský park Hořice



Hřbitovní portál Hořice

Hořice na Cestě kamene

V předchozích dvou dílech Kam po Česku jsme vám představili projekt Cesta kamene. V rámci projektu vznikla unikátní stejnojmenná síť turistických tras, která propojuje známé i méně známé kulturní a přírodní památky spojené s kamenem v regionu Podkrkonoší a Dolního Slezska.

Turista postupně projede naučné turistické okruhy na Hořicku, Královédvorskou a na polské straně v městech Dobromierz, Świdnice a Strzegom. Cesta kamene je primárně motoristickou trasou, ale umožňuje vhodně kombinovat také pěší turistiku a cykloturistiku. V tomto článku si podrobněji představíme Hořice na Cestě kamene. Hořice v rámci projektu Cesta kamene rekonstruovaly Městské muzeum, které moderní i tradiční formou ukazuje těžbu a zpracování kamene. Muzeum nabídne mimo jiné moderní interaktivní prvky zaměřené i na děti, venkovní lapidárium soch nebo řadu unikátních expozic kamenického řemesla. Muzeum se díky projektu stane jedním z hlavních turistických taháků města.

V rámci projektu vznikl také naučný turistický okruh, který nabízí přibližně čtyřhodinovou procházku po nejdůležitějších pamětihodnostech města spojených s kamenem. Turista tak navštíví např. Sochařský park U Sv. Gotharda, kde jsou umístěny desítky kamenných soch a sochařství celého světa. Další zastávkou na trase je také jedna z nejlepších sochařsko-kamenických škol v Evropě. Návštěvník také zamíří do příměstského lesa, kde se nachází bývalý pískovcový lom nebo studánka s kamennými prvky, a dojde až na Dachova



Interiér muzea v Hořicích

s unikátním přírodním koupalištěm. Cestou zpět navštíví kamennou Masarykovu věž samostatnosti s výhledem na město, historický židovský hřbitov nebo bývalý zámek s muzeem Czech road racing. Po celé trase návštěvník narazí na mnoho soch,

památníků a dalších prvků kamenné kultury. Ne nadarmo se Hořicím přezdívá „město kamenné krásy“.

Více na www.cestakamene.eu



Čelní pohled na muzeum v Hořicích



Koupaliště a sluneční lázně Dachova

Znáte odpovědi...

1. Kolik soch „vyrostlo“ v parku na svazích Gothardu?

- a) 74
- b) 85
- c) 92

2. Masarykova věž samostatnosti na Hořickém chlumu měří...

- a) 25 metrů
- b) 32 metrů
- c) 40 metrů

3. Vznik Městského muzea v Hořicích se datuje do roku...

- a) 1883
- b) 1887
- c) 1889



Své odpovědi nám pošlete do 10. srpna z www.kampocesku.cz/souteze nebo poštou na adresu redakce. Deset autorů správných odpovědí obdrží od města Hořice zajímavé ceny.

Malíř, který vyráběl barvy (140 let)

Josef Štolovský se narodil 2. srpna 1879 a pocházel z rodiny obuvníka Teodora Štolovského. Tento významný český akademický malíř se narodil v Rychnově nad Kněžnou, rodišti dalšího slavného českého spisovatele Karla Poláčka.



Josef Štolovský

Josef studoval na pražské akademii u prof. Ottenfelda a byl jedním z nejmladších členů Mařákovy školy. Po studiu odjel do Mnichova, kde studoval dva roky ve figurální speciálce u prof. C. Marra. Zde se poprvé přiblížil ke studiu výroby barev a učitel a chemik A. W. Keima jej do výroby barev zasvětil. Poté co ukončil studium v Německu, podnikl několik inspirativních cest po Evropě, například do Bosny a Hercegoviny, Dalmácie, Srbska, Rumunska a Uherska. Po získaných zkušenostech z Mnichova s výrobou barev si od roku 1909 začal zkoušet barvy vyrábět sám. Výrobu rozšířil i na barvy olejové, akvarelové a temperové. Josefovy barvy „Štolo“ se doma staly velmi oblíbenými a vyznačovaly se zvláštní svítivostí. Díky tomu se čeští malíři už nemuseli obracet na zahraniční výrobce. Od roku 1910 změnil svůj ateliér v laboratoř chemika, v níž intenzivně a s úspěchem pracoval na výrobě barev. V té době se již plně věnoval svému malířskému umění. Maloval obrazy ze sociálního života, zachycoval architekturu, ale i přírodu a krajinu. Stal se předsedou a čestným členem Jednoty umělců výtvarných a spoluzakladatelem Syndikátu výtvarných umělců československých. Zemřel v Praze 10. 2. 1936 a místem jeho posledního odpočinku je Vinohradský hřbitov.

Eliška Procházková



Okolí, 1923



Stará radnice, roku 1825 tu napsala Domáci kuchařku Magdalena Dobromila Rettigová

„Putování se Zilvarem!“

Znáte knížku či seriál *Bylo nás pět*? Chcete poznat místa, kde kluci trávili svůj volný čas? Tak zavítejte do Rychnova nad Kněžnou, města s označením „Brána Orlických hor“.



Putování se Zilvarem



Infopanel „Rychnovské šlápoty“

návštěvníky po nejdůležitějších místech města. Během programu se návštěvníkům zjeví z minulosti i Magdalena Dobromila Rettigová, která v Rychnově dopsala svou slavnou kuchařku. Na závěr prohlídky vás čeká překvapení, přijďte a uvidíte.

Akce se koná prázdninové pátky (12. 7., 19. 7., 9. 8., 16. 8., 23. 8., 30. 8. 2019) za příznivého počasí od 18.00 hodin u kašny na Starém náměstí. Vstupenky se vydávají na základě rezervace, kterou návštěvník provede osobně, telefonicky či e-mailem do čtvrtěčních 17 hodin v Městském informačním centru.

vstupné: dospělí 80 Kč | děti od 6 let 40 Kč

Městské informační centrum
Staré náměstí 68
51601 Rychnov nad Kněžnou
tel.: +420 494 539 027
e-mail: mic@kulturark.cz
www.rychnovsko.info



Náchodský kostel sv. Vavřince se otevírá veřejnosti

Nepřehlédnutelnou stavbou uprostřed Masarykova náměstí v Náchodě je kostel sv. Vavřince. Poprvé je připomínán kolem roku 1310 a jako farní kostel od roku 1355. Jednalo se původně o gotickou stavbu a toto období se promítá i do jeho dnešní dispozice. Kněžiště zůstalo gotické, sklenuté jedním polem křížové klenby.



Děkanský kostel sv. Vavřince, jáhna a mučedníka

Kostel měl původně jednu věž, směrem k dnešní radnici. Druhá věž byla dostavěna v polovině 16. století. Obě měří asi 40 m, lidově se jim říká Adam a Eva. Ve věži Adam je zasazena dělová koule, poslední ve městě, připomínající dobývání města Švédy (1639). Kostel několikrát vyhořel a při ničivém požáru v roce 1570 se zřítil strop v lodi. Po požáru pozvala Hedvika Smiřická, manželka majitele náchodského panství, italského stavitele Baltazara Vlacha, který v renesančním stylu sklenul loď, postavil kůr a dlouhou oratoř se schodištěm. V kostele je možné vidět obraz sv. Vavřince od Hynka Kapouna (1722), cínovou křtitelnicu, pískovcový sanktuář z druhé poloviny 15. století s nejstarším dochovaným znakem města Náchoda nebo v době vánoční Náchodský betlém.

Kostel bude pro veřejnost otevřen od 15. července do 24. srpna, od pondělí do soboty v čase 9–16 hodin.

Prohlídka je pro jednotlivce i skupiny. Otevírací doba kostela se může měnit z provozních důvodů. Více o prohlídkách vám poskytne Městské informační centrum, kde budou k dispozici bezplatné brožury o kostele.



Křížová cesta Břetislava Kafky a varhany, z roku 1953

Doporučené akce v Náchodě

10.–11. 8. Vavřínecká pouť a Plážový víkend pro rodiny s dětmi | Masarykovo náměstí | poutové veselí s atrakcemi a programem | vstup zdarma
7. 9. 2019 Náchodské Kuronské slavnosti | Státní zámek Náchod | oslavy vlády Petra Birona na zdejším panství | řemeslné trhy s programem | večerní koncert – host Aneta Langerová | vstup zdarma | koncert zpoplatněn

Městské informační centrum Náchod
 Masarykovo náměstí 1
 547 01 Náchod
 mobil: +420 778 411 680
 e-mail: infocentrum@mestonachod.cz
www.mestonachod.cz



Loď kostela



Děkanský kostel sv. Vavřince, jáhna a mučedníka

Prohlídky města s průvodcem



Neváhejte poznat krásy Vrchlabí, historii a osobnosti města. Krátké městské okruhy, delší okruh po památkách nebo naučná stezka Za paměť Vrchlabí vás obohatí o informace vztahující se k městu.

Pokud si však nechcete jen sami číst cedulky či letáček s informacemi, RTIC pořádá každé léto prohlídky po čtyřech památkách města s průvodcem. Zažijete jedinečný pohled na město či hory z kostelní věže, v zámku si zavzpomínáte na pohádky a v klášterním kostele se seznámíte s historií vzácných oltářů. Prohlídky se konají v červenci a srpnu – po, čt: 11, 13 a 15 hod.

Letní soutěž se zážitky z Vrchlabí – soutěž, která může zpestřit váš pobyt ve Vrchlabí či v jeho okolí. V rámci soutěže navštívíte určitá vrchlabská místa, získáte indicie a poté zašlete své odpovědi s kontaktem poštou, e-mailem (info@krkonose.eu) nebo je osobně odevzdáte v infocentru. Správné odpovědi budou slosovány a koncem září pět výherců obdrží poštou dárkový balíček – vzpomínku na Vrchlabí.

Regionální turistické informační centrum Krkonoše
 Krkonošská 8, 543 01 Vrchlabí
 tel.: +420 499 405 744
 e-mail: info@krkonose.eu
www.mestovrchlabi.cz



Vrchlabí – radnice s infocentrem





Zážitkový park

Staň se kámošem Krtečka a zvířátek na farmě

Pokud nerad sedíš doma a rád objevuješ nová místa, vezmi si batoh s dobrou sváčkou a vyraz do Východních Čech. Užiješ si v nich spoustu legrace a dobrodružství. Tak na nic nečekej a hurá na výlet!

Krtečkova herna

„Miluješ“ Krtečka a jeho kamarády? Pokud ano, je pro tebe jako stvořená hravá výstava v Regionálním muzeu v Litomyšli. V něm se seznámíš i s dalšími postavičkami od výtvarníka Zdeňka Milera, jako jsou Kubula a Kuba Kubikula, Štěňátko a další. A co víc, během výstavy si budeš moct zahrát krtečkovské piškvorky, puzzle a mnoho dalších her. Tak co, chceš si s kámošem Krtečkem zadovádat? www.rml.cz

Moře autíček

Za „mořem“ autíček nemusíš jet někam na jih. Stačí si udělat výlet do Rokytna u Pardubic. Tam uvidíš jednu z největších sbírek v Evropě, což pro tebe znamená vidět „naživo“ 5 000 autíček v celé své kráse. Nejen kluci, ale i holčičky si přijdou na své. To víš, auta a autíčka už nejsou jen „klukovská“ záležitost. www.klukovskysen.cz



Vodníci a ryby

Vodníci a ryby

Lákají tě procházky kolem rybníků, a přitom se během putování chceš něco naučit? Vydej se na naučnou stezku, která vede okolo Lanškrounských rybníků. Z ní pak můžeš vystoupat na vyhlídku Hláska a kouknout se na hory a kopce svrchu. A jestli jsi vášnivý rybář nebo rybářka, rozhodně si s sebou vezmi prut. Ale pozor na vodníky! Občas dokážou rybáře pořádně pozlobit. www.mojeorlickehory.cz

Zvířátka na dvorečku

Chceš si užít pořádnou párty se zvířátky? Na Babiččině dvorečku v Licibořicích budeš ve svém živlu. Na 400 let starém statku najdeš zvířátka, která chovaly tvé prababičky. Uvidíš v něm krocany, kozy, krávy – prostě mnoho zvířátek, která se ne úplně vejdu do paneláku nebo domku. A navíc na Babiččině dvorečku se koná spousta



Moře autíček

Když malí nevědí, velcí poradí...

1. Jaké největší zvíře v Česku uvidíš na Dolní Moravě?

- a) mamuta
- b) slona
- c) mravenečnicka

2. Jak se jmenuje místo, kde žije spousta zvířátek?

- a) Dědečkův dvoreček
- b) Babiččin dvoreček
- c) Tetiččin dvoreček

3. Kde si máš dát pozor na vodníky?

- a) u Bohdanečských rybníků
- b) u Mělických rybníků
- c) u Lanškrounských rybníků



VÝCHODNÍ ČECHY
2012. ročník soutěže

? Své odpovědi nám pošlete do 10. srpna z www.kampocesku.cz/souteze nebo poštou na adresu redakce. Deset autorů správných odpovědí obdrží od Destinační společnosti Východní Čechy vstupenky do Babiččina dvorečku a Muzea kouzel.



Zvířátka na dvorečku

zajímavých akcí. Proto mrkni na web a dozvíš se víc. www.dvorecek-liciborice.cz

Zážitkový park

Hledáš spoustu zábavy na jednom místě, kde se můžeš „vyblbnout“? Dolní Morava ti tohle přání splní. Na vlastní oči uvidíš největšího mamuta v Česku, do kterého si můžeš i vlézt. Navíc v jeho blízkosti se nachází Lesní zážitkový park nebo bobová dráha. Proto seber odvahu a hurá na Dolní Moravu. www.dolnimorava.cz

Více na www.vychodnicechy.info



Usedlost z Lezníku

Někdejší usedlost z Polička, dnes expozice, jak se bydlelo, žilo a hospodařilo počátkem 19. století. To je jedna z nejmalebnějších staveb na Veselém Kopci.

Nevelká, ze čtyř stran uzavřená usedlost má v obytné části zdívo zděné z opuky a cihel. Vjezd do dvora nad sebou ukrývá roubený špýchárek. Střechy jsou sedlové, krytina šindel. Obytná část průčelí je hladce omítnuta, nabílěna, podlomení kryje šindel a štít je stromečkově bedněný. Dvůr má zápraží dlážděné. Síní má stěnu roubenou s trémkovou zárubní vstupu, dveře svlakové, trámový strop s prkenným lištovaným záklopem a podlaha je mlatová. Panečku, to je čeština. Ale na Veselém Kopci jí porozumí každý. Navíc se tu dozvíte, že stavení si zahrálo „hlavní roli“ v seriálu Cirkus Humberto a je z roku 1827. Sem bylo přeneseno 60 % stavby z původního místa – Lezníku u Poličky. -lgs-

foto © Luděk Sládek

Léto v Letohradě...

- ▶ Zámecká expozice
- ▶ Muzeum a světnička Jára Cimrmana
- ▶ Městské muzeum
- ▶ Strašidelná jeskyně
- ▶ Strašidelné noční prohlídky (12. 7., 26. 7., 2. 8. a 16. 8.) Na prohlídku je nutné se předem telefonicky objednat: +420 465 622 092.

NOČNÍ STRAŠIDELNÉ PROHLÍDKY LETOHRAD

Výstava Po-Ne 9:00-17:00

Hrátky se zvířátky

24. 6. – 1. 9. 2019 zámek Letohrad

INFORMAČNÍ CENTRUM

Václavské nám. 77
561 51 Letohrad
tel.: +420 465 622 092
www.info.letohrad.eu



Tyřova rozhledna

Pozvánka do Žamberka



Tyřova rozhledna

Nad městem Žamberk byla v roce 1932 postavena rozhledna ve tvaru husitské hlásky, známá také jako Rozálka nebo Rozárka. Dvacet metrů vysoká věž má dvě vyhlídkové plošiny – první ve výšce 16 metrů a druhou těsně pod vrcholem. V galerii najdete fotografie a obrázky rozhledny a nejbližšího okolí nebo příležitostné výstavy. Ne daleko rozhledny stojí kaple sv. Rozálie, do které můžete nahlédnout přes mříž během otevírací doby vyhlídkové věže.

otevírací doba:

1. 5. – 14. 6. a 16. 9. – 31. 10. |
víkendy a státní svátky 10–17 hod.
15. 6. – 15. 9. | denně 10–17 hod.



Orlická brána

Akce v Žamberku

12.–13. 7. | Orlická brána – kulturní festival plný divadla, hudby a filmu pro celou rodinu v okolí rozhledny

23.–24. 8. | Ejhle, loutka – nejen divadelně-hudební festival v areálu Pod Suticí

7.–8. 9. | Žamberská pouť – pouťové atrakce a stánky na Masarykově náměstí

16. 6. – 1. 9. | Pes, nejlepší přítel člověka – výstava v Městském muzeu

Turistické informační středisko Žamberk
Kostelní 446, 564 01 Žamberk
tel.: +420 465 612 946
e-mail: info@zamberk.eu
www.zamberk.cz



Zručný sochař i řezbář (290 let)

Rodák z východočeských Platěnic, český sochař, řezbář a štukatér Jakub Teplý přišel na svět 24. července 1729 jako prvorozený syn sedláka. Díky svému nadání a finanční podpoře mecenáše mohl vystudovat na vídeňské umělecké akademii.

Po návratu do Čech se oženil, vykoupil se z císařského poddanství za 70 zlatých a usadil se jako svobodný měšťan v Pardubicích. Koupil dům čp. 72 u Zelené brány, a stal se tak pardubickým občanem. Po smrti první ženy, která trpěla psychickou poruchou, se roku 1779 oženil podruhé a narodilo se mu celkem sedm dětí. Svým dílem zkrášlil nejen město Pardubice, ale i mnohá další místa v okolí. Tvořil ve stylu měšťanského baroka a rokoka. V letech 1773–1777 vyzdobil sochami českých světců balustrádu kolem mariánského sloupu z r. 1695 na Perštýnském náměstí v Pardubicích. Jeho nejznámějším dílem je reliéf biblického



Dům s reliéfem Jonáše a velryby, Perštýnské náměstí, Pardubice

výjevu s prorokem Jonášem a velrybou na domě U Jonáše na témže náměstí. Na cestě k pardubickému zámku můžete na kamenném mostku vidět jeho barokní sochy sv. Jana Nepomuckého a Františka z Pauly. Vytvořil také fasádu staré pardubické radnice, která byla koncem 19. století zbořena, nebo dřevěný oltář pro barokní kostel Sedmiboolestné Panny Marie. Jeho dílem jsou i dřevěné sochy na hlavním oltáři v kostele v rodných Platěnicích, další plastiky najdeme

v Ledči nad Sázavou, Dašicích nebo v Borohrádku. Zemřel 20. února 1802 ve věku 73 let v Pardubicích.

Alice Brabercová

foto © Wikimedia Commons



Do Ústí nad Orlicí třeba vlakem

Pohodlným způsobem, jak navštívit Ústí nad Orlicí, může být železniční doprava. Vlakové spojení mezi Prahou, Brnem nebo Olomoucí a Ústím nad Orlicí je rychlé a pohodlné. Po necelých dvou hodinách jízdy už můžete poznávat zajímavosti Ústí nad Orlicí.



Aquapark – dětská brouzdaliště

Navigační mapu města a okolí najdete hned na vlakovém nádraží.

Odtud můžete vyjít pěšky podél křížové cesty nebo vyjet na kole na Andrlův chlum nad městem, kde z rozhledny uvidíte město a jeho okolí jako na dlani. Toto místo je jedním z 12 zastávek čtrnácti-kilometrového poznávacího turistického okruhu městem. Dalším zastávkovým místem je například barokní kostel a krásný revitalizovaný park s meditační kaplí sv. Jana Pavla II. nebo nedaleko náměstí Hernychova vila. Tam můžete zhlédnout expozice městského muzea a v zahradě vily se občerstvit na terase tamní restaurace.

Vlakem si lze přivést s sebou také své kolo a využít k výletům zdejší cyklostezky. Upravených jich je zde 40 kilometrů. Od vlakového nádraží vás jedna z nich dovede přímo ke Sporthotelu Tichá Orlice – ideálnímu místu pro ubytování cyklistů.

V těsné blízkosti hotelu je aquapark, tenisové kurty, sportovní areál, minigolf nebo skateparková hala. Relaxaci s možností aktivního odpočinku nabízí také tábořiště Cakle na břehu řeky Tichá Orlice. Tam lze například vyzkoušet horolezeckou stěnu nebo zapůjčit kánoe a sjíždět řeku.

Po cyklostezce, která je vhodná i pro in-line bruslení, můžete dojet krásným údolím přes Brandýs nad Orlicí do nedalekého města Choceň. Tím můžete zakončit své putování po Orlickoústecku a nastoupit zde na vlak vracející se zpět do vašeho domova.

Těšíme se na vás...

17.–18. 8. Staročeská ústecká pouť – návrat k tradicím

23.–25. 8. Ústecká 21 – mezinárodní závod automobilů do vrchu



Areál Cakle – cvičná horolezecká stěna

Když malí nevědí, velcí poradí...

1. Znáte jméno dřevěné sovy v lese na Andrlově chlumu?

- a) Kukula
- b) Kubula
- c) Bubula

2. Znáte jméno uměleckého ředitele hudebního festivalu Kocianovo Ústí?

- a) Jaroslav Svěcený
- b) Václav Hudeček
- c) Pavel Šporcl

3. V jakém oboru podnikal Florián Hernych, v jehož vile je dnes městské muzeum?

- a) papírenský průmysl
- b) textilní průmysl
- c) strojírenský průmysl



Své odpovědi nám pošlete do 10. srpna z www.kampocesku.cz/souteze nebo poštou na adresu redakce. Deset autorů správných odpovědí obdrží od Města Ústí nad Orlicí zajímavé ceny.

[ou] Město Ústí nad Orlicí



Areál Cakle – dětské prolézačky

Turistické informační centrum města Ústí nad Orlicí
 Sychrova 16, 562 24 Ústí nad Orlicí
 tel.: +420 465 514 271
 e-mail: ic@muuo.cz
www.ustinadorlici.cz

Zažijte v Třebíči léto plné zážitků

V Třebíči je pro vás v letošním roce připravena spousta nových atraktivit a zážitků. K prožití areálu baziliky sv. Prokopa a Valdštejnského zámku byla vytvořena nová prohlídková trasa. Pamětní síň Antonína Kaliny, nepříteli známého zachránce více než 900 dětí z koncentračního tábora Buchenwald, byla rozšířena o expozici Děti Antonína Kaliny, která se věnuje sedmi dětským vězňům, z nichž po válce vyrostly světově proslulé osobnosti. Také si nenechte ujít zážitkovou turistickou hru pro všechny filmové fanoušky – KLAPKA, filmová Vysočina poprvé. Budete jistě překvapeni, jak oblíbená je Třebíč mezi filmaři.



Nová prohlídková trasa bývalého klášterního areálu

Okruh prochází venkovními i vnitřními prostory. Zájemci si prohlédnou jedinečnou baziliku sv. Prokopa, seznámí se s jednotlivými budovami benediktinského opatství i s každodenním životem rehočníků v klášteře. Samostatná část je věnována

opevňovací areálu. Návštěvníci v zámecké ledovně nahlédnou i do historie ledování. Prohlídková trasa končí na bývalém rajsém dvoře – nyníjším vnitřním nádvořím zámku. Okruh je nutné objednat předem na tel.: 568 610 022 nebo 777 746 982 a při minimálním počtu 5 osob.

Pamětní síň Antonína Kaliny

Kaliny zachráněných chlapců bylo více než devět set. Jejich celkový počet symbolizuje Strom života – unikátní umělecká kovářská a pasířská práce mistrů a studentů SPŠ. Listy stromu nesou vytepaná reálná jména. Expozice se dále podrobně věnuje osudům několika chlapců, z nichž po válce vyrostly výjimečné osobnosti – jde o fotografa a historika Naftalio Fürsta, spisovatele Imreho Kertészse, básníka, spisovatele a dramatika Pavla Kohna, židovského aktivistu Israel Laszlo Lazara, filmaře Alexe Moskovice, fyzika Felixe Weinberga



a spisovatele Elieho Wiesela. Pozornost je také věnována Kalinovu celoživotnímu příteli – lékaři a humanistovi Jindřichu Flusserovi, který se na záchraně chlapců v Buchenwaldu významně podílel.

KLAPKA, filmová Vysočina poprvé

KLAPKA je zážitková turistická hra, která provede hráče po 26 filmových místech Vysočiny. Dvě z těchto míst se nacházejí v Třebíči, konkrétně v bazilice sv. Prokopa a v židovské čtvrti. Ve filmu Hlas pro římského krále se v bazilice konala svatba Karla IV. a Blanky z Valois. Právě tato scéna posloužila pro účely zážitkové hry. Návštěvníci si mohou v Turistickém informačním centru Bazilika zapůjčit kostýmy i rekvizity a vyzkoušet si roli královského páru. Turistické pasy a razítka obdrží účastníci hry ve všech trebičských infocentrech.

www.visittrebic.eu



K Vyškovu patří také DinoPark



Kostel Nanebevzetí Panny Marie



dostanou lépe k Muzeu Vyškovska, došlo k zatraktivnění okolí zimního stadionu o workoutové hřiště, parkourové prvky nebo hřiště pro děti i hru pétanque, populární Oranžové hřiště láká na novou šestimetrovou červenobílou rozhlednu, v ZOO PARKU Vyškov lze nově pozorovat tichý rybí život pod hladinou díky expozici sladkovodních ryb, město má na hřbitově důstojný Památník padlým v 1. světové válce v podobě ženy, která svírá prázdný kabát, a DinoPark Vyškov láká na dávno vyhynulé druhohorní obry. Vyškov v sobě prostě spojuje cenné svědectví bohaté historie s atrakcemi 21. století. Nudit se u nás nebudete!

www.vyskov-mesto.cz



Masarykovo náměstí



Navštivte a poznejte Vyškov

Moderní jedenadvacetitisícové město, které poskytuje dobré životní podmínky a nabízí řadu možností, jak trávit volný čas. To je jihomoravský Vyškov!

Za poslední měsíce hlásí zajímavé novinky: v aquaparku došlo k výměně dvojice tobogánů

i šatních skříněk s elektronickými zámky, návštěvníci se díky investici do chodníků a zeleně



Lodní doprava na Brněnské přehradě s hradem Veveří



Wellness Kuřim

TOP výlety na jižní Moravě

Top výletní cíle Jižní Moravy jsou nejatraktivnější místa našeho regionu. Zveme vás k jejich návštěvě! Díky nabídce Top výletních cílů získáte přehled o tom, co byste při návštěvě jižní Moravy neměli minout. Stát se Top výletním cílem není jenom tak, uchazeč musí splnit řadu kritérií, která se zaměřují především na kvalitu nabídky a poskytovaných služeb.

Během celého léta připravujeme pro naše návštěvníky zajímavé akce a nabídky. **VIDA! Science Centrum** v Brně otevírá na letní sezónu zbrusu novou venkovní expozici, návštěvníci se mohou těšit třeba na vodní orchestr, světelný hranol, rotující kola nebo obří bublifuk. V **Aqualandu Moravia** nebo **Wellness Kuřim** se po celé léto můžete těšit na skvělé osvěžení, na vodní atrakce a zábavní program. Zpestřit letní dovolenou si můžete nevěsední exkurzí do výroby čajů v **Bylinkovém ráji**

v **Čejkovicích** a procházkou místní voňavou bylinkovou zahradou.

Pojízdna jízdenka otevírá dveře do dalších Top výletních cílů

V Brně doporučujeme zajet k místní přehradě a projet se lodí. A pokud si koupíte tzv. **pojízdnu jízdenku**, máte pak v ceně nejen plavbu, ale i vstup do nedaleké Zoologické zahrady Brno nebo do kásemat na Špilberku, vědeckého parku **VIDA!** v Brně nebo do zábavního parku **Permonium** v Oslavanech. Stačí si zvolit kombinaci, která se vám nejvíce líbí.

Webová stránka plná tipů na výlety

Nabídka Top výletních cílů jižní Moravy je opravdu bohatá. Abyste se neztratili v „džungli“ tipů na výlety, je vám k dispozici přehledná webová stránka **www.vyletnicile.cz** i tištěné mapy a letáky. Získáte zde komplexní přehled o jednotlivých cílech, o jejich historii i současnosti, nabídce a doprovodných službách, nechybějí důležité kontakty, informace



Bylinkový ráj SONNENTOR Čejkovice



VIDA! science centrum – lumishow



Aqualand Moravia



Zoo Brno

Když malí nevědí, velcí poradí...

1. Kolik metrů měří Tobogán BLUE TRIO v Aqualandu Moravia?

- a) 132 m
- b) 143 m
- c) 158 m

2. Ve kterém roce byl založen na jižní Moravě český SONNENTOR?

- a) 1988
- b) 1992
- c) 2002

3. Jaké medvědy chová Zoo Brno vedle medvěďů ledních?

- a) medvědy hnědé
- b) medvědy eurasijské
- c) medvědy kamčatské



Své odpovědi nám pošlete do 10. srpna z www.kampocesku.cz/souteze nebo poštou na adresu redakce.

Deset autorů správných odpovědí obdrží od Centrály cestovního ruchu – Jižní Morava zajímavé ceny.

o otváracích dobách i cenách a pozvánky na aktuální akce.

Na vaši návštěvu se těší

32 Top výletních cílů na jižní Moravě!



Jižní Morava
výletní cíle

Centrála cestovního ruchu – Jižní Morava
Radnická 2, 602 00 Brno
e-mail: info@ccrjm.cz
www.vyletnicile.cz



Bez odborného kurzu to nejde a chce to aspoň dva dny, ale ten zážitek. Příště ještě jetsurfing, wake-skating, aquazorbing...

Kolem Velkých Pavlovic

Když na meruňky, tak do Pavlovic. Meruňkobraní tu pořádají vždy o prvním červencovém víkendu. Meruňky jsou všude: krásně vybarvené, velké, šťavnaté a sladké, a těch dobrot z nich. Taky se tu dá skvěle rozhlédnout. Z několika rozhleden v okolí dohlédnete až do Alp. Tu na Kobylím vrchu zařadil magazín Forbes mezi nejkrásnější vůbec.

Přes Moravské Toskánsko do Kyjova

Kolo a fotoaparát s sebou! Zvlněnou krajinu jihozápadně od Kyjova zařadil renomovaný časopis Conde Nast Traveller mezi 50 nejkrásnějších míst na zemi. Stovky fotografií z nejrůznějších koutů planety tu pravidelně vyčkávají na dobré světlo, aby ulovili stejné záběry, které už uchvátily celý svět. Síť silniček, cyklostezek a polních cest a v každé vesnici vinné sklípky, kde není nouze o sklenku

Na výlet do kraje, kde dozrávají meruňky

Žhnoucí letní slunce a teploty nad třicítkou lákají k lenošení u vody. To je ale odpočinek tak trochu pro pecivála, a ne každý chce trávit dovolenou nebo víkend na lehátku pod slunečníkem. Jižní Morava v tomto směru rozhodně nezklame. Svěží vítr ve vlasech nebo tajemné podzemí, k tomu trocha fyzické námahy a kapka adrenalinu. Pojeďte se provětrat do kraje, kde dozrávají meruňky.

Do Boskovic nebo Jedovnic

Sever od Brna k jižní Moravě neodmyslitelně patří. Jednosměrné terénní stezky pro horská kola upravené tak, aby zapadly do krajiny a připravily cyklistům skvělou zábavu, to jsou singletraily. Právě na Boskovicku a u Jedovnic nedávno takové vznikly. Vyřadí se tu divoký biker i rodinka s dětmi. Půjčí vám perfektního horáka s odpruženým rámem a širokými pneumatikami, dostanete cenné rady a pak už to frčí pěkně ve stínu lesa s větrem v zádech.

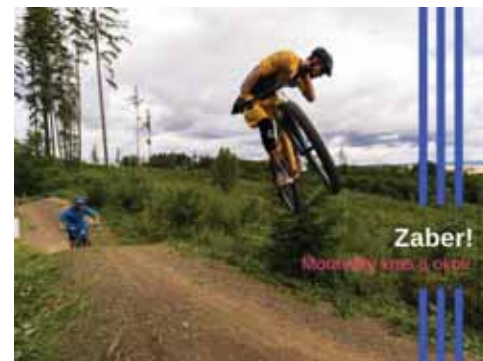
Do Ostrova u Macochy

Ani Macocha, ani lodičky v Punkevní jeskyni, ale zcela nový zážitek: speleoferata. Dostanete kombinézu, na hlavu přilbu se svítilnou, nezbytnou instruktáž a šup do studny. Skutečně! Vchod do podzemí na oko kryje studna přímo před místním kostelem. Do 40 m hlubokých jeskynních prostor se dostanete jen za pomoci vlastní síly a postranních lan, která slouží k jistění. Kdo se neprotáhne uzoučkým „utrženým splachovadlem“, skončil. Kdo se protáhne, může zdolat dalších 25 metrů. Úspěšné čeká šnek (téměř jistě úvahy o klaustrofobii), porodní bolesti (je třeba se správně protáhnout)

i zajištěný traverz. Propotíte tričko, ale rozhodně to stojí za to.

Za Mikulov

Přesněji řečeno na moravské moře. Na Novomlýnských nádržích se dá dělat ledacos. Co třeba kiteboarding? Na nohy prkno se speciálním vázáním, na tělo úvaz, na kterém je připoután drak.



dobrého vína. Když vyrazíte v srpnu, rozhodně se zastavte v Kyjově. To se tu totiž koná Slovácký rok, nejstarší a největší folklorní slavnost vůbec. Tisíce krojovaných, muzika, zábava, víno, prostě noc z pátku na neděli.

www.jizni-morava.cz





BarokOlomouc



**Večery
na Horním náměstí**

**12. 7. | 26. 7. | 27. 7. 2019
18:00 – 24:00 hodin**

Letní soirée

muzicírování | tanec | film

iluminace | květinové dekorace

kratochvíle pro děti

baroko.olomouc.eu



OLOMOUC

**zve statutární město Olomouc
vstup zdarma | změna programu vyhrazena**



Jeden jestřáb mnoho vran rozhání (105 let)

Otmar Kučera se narodil 13. 7. 1914 v Juliánově u Brna v rodině klempíře a vyučil se zámečnickem. V Prostějově absolvoval letecký výcvik a v roce 1935 nastoupil k olomouckému Leteckému pluku „Edvarda Beneše“. Než došlo k okupaci naší země nacistickým Německem a demobilizaci, nalétal 665 hodin.

O Štědrém dnu 1939 odešel z Protektorátu přes Slovensko, Maďarsko, Jugoslávii, Řecko a Turecko do Palestiny a odtud 24. 2. 1940 do Francie, kde se v Agde připojil k čs. armádě. Pro kapitulaci Francie odplul do Velké Británie, kde byl přeškolen na stíhací letoun, legendu bitvy o Británii Hawker Hurricane, a přidělen v říjnu 1940 k 111. peruti RAF ve Skotsku (první dva sestřely). V dubnu 1941 byl u 312. čs. peruti (tři sestřely) a od dubna 1942 přešel k 313. čs. peruti. Po dokončení turnusu se v lednu 1943 vrátil k 311. peruti a nad obsazenou



Kučera na předválečném průkazku letce



Znak 313. československé stíhací peruti

Evropou dosáhl dalších dvou sestřelů. Byl jmenován velitelem letky B a v listopadu 1944 velitelem celé 313. čs. peruti do konce války. Nalétal 550 operačních hodin. Po válce se vrátil domů s 313. perutí a v roce 1948 jako major velel stíhacímu pluku. V roce 1949 byl z armády propuštěn a degradován. Pracoval jako dělník. V roce 1963 byl rehabilitován včetně hodnosti a po roce 1989 povýšen na generála. „Jestřáb dolétal“ v Brně 6. 6. 1995.

Josef Grof



Hawker Hurricane Mk.I, legenda bitvy o Británii

foto © Wikimedia Commons



Lev berberský v Zoo Olomouc

Enrichment v Zoo Olomouc

Tímto výrazem je myšleno jakési obohacení života zvířat, která nežijí ve volné přírodě. Naopak žijí v zoologických zahradách, jakou je například ta olomoucká.

Zvířata je potřeba ve volných chvílích povzbudit k činnostem, které jsou pro ně blízké a přirozené, kdy se rozptýlí jejich pozornost. Pracovníci olomoucké zoo tak společně s dobrovolníky vyrobili mnoho zvířecích „povzbuzovadel“, jako jsou závěsy z přírodnin (kokos, bambus), do kterých se vkládá potrava, nebo bambusové tubusy s navrtanými dírami, jimiž vylézá hmyzí potrava. Zvířatům to prospívá! Dokladem toho je jejich úspěšné a tolik žádané množení.

Lucie Sládková

foto © Luděk Sládek

Jesenické prameny – bohatství od dob Vincenze Priessnitze

Jeseník město v srdci přírody

V Jeseníku a jeho okolí se nachází stovky pramenů, které léčí lidské neduhy již od dob prvního „vodního lékáře“ Vincenze Priessnitze. Pojdte s námi po stopách tohoto významného léčitele, který přivedl do Jeseníku příslušníky šlechtických rodů, umělce a lékaře nejen z Evropy, ale i dalekého zámorí.

Jeseník a jesenické lázně jsou bohaté na množství pramenů s čistou, průzračnou vodou, která dokáže léčit. Vydejte se s námi pěšky či na kole za touto životodárnou kapalinou, kterou bez nadsázky naleznete téměř na každém rohu. Nad areálem lázní si nenechte ujít naučnou stezku Živé vody či stezku V. Priessnitze, které vás zavedou k desítkám pramenů, za doby Priessnitze populárním přírodním sprchám či ke krásným vyhlídkám na Jeseníky a Rychleby. Přímo v areálu lázní se na Ripperově

proměně nachází několik pramenů a památníků věnovaných přímo Priessnitzovi, třeba jako ten monumentální bronzový pomník lva, symbol místních lázní. V městském parku se můžete po prameňech vydat stezkou Víly pramene, na které narazíte také na velkolepé sousoší vyobrazující Priessnitze a jeho dílo jako studnici mládež lidstva. Ze Smetanových sadů vystoupejte křížovou cestou na Křížový vrch, který vám nabídne krásný pohled na jesenický hřeben a lázně, či až na Zlatý Chlum, kamennou rozhlednu z konce 19. století. Ze Zlatého Chlumu je to co by kamenem dohodil na Čertovy kameny, kde naleznete zajímavé skalní útvary, které dle pověsti získaly svůj název po čertech valících balvanů do jesenických kopců. Všechny tyto prameny a zajímavosti můžete projít po částech nebo naráz po okruhu po modré turistické značce měřící celkem 16 km.

Slovem místního literáta: „Výlet bez zastavení u pramene jako by ani nebyl.“ To se vám ale v Jeseníku stát nemůže.



Priessnitzova vyhlídka



Pramen Anna

Více na www.jesenickeprameny.cz



Pomník Vincenze Priessnitze

foto © T. Neuwirth, A. Tálský, L. Temeckzí



Osoblažská úzkokolejka

Severní Morava zve

Koncem června se uskutečnil press trip po zajímavých místech Moravskoslezského kraje. A že bylo co obdivovat...

Ve Štramberku jsme se seznámili s výrobou proslulých a tolik oblíbených Štramberských uší a také nás překvapil desetipatrový vápencový lom. V Ostravě jsme si prohlédli důl Michal a potom nás přivítal bunkr Bohumín, který byl součástí naší obranné linie před 2. světovou válkou. Svou nenápadnou krásou se pochlubila Krnovská synagoga a nakonec nás svezla Osoblažská úzkokolejka.

Celý článek na www.kampocesku.cz.

-red-

foto © M. Navara



Vinutky z vinného sklípku

Přijďte si vyzkoušet techniku tvorby vinutých perel. S Magdou Kubiasovou (KuBeads) si budete moci zhotovit originální šperk z vlastnoručně vyrobených vinutek. A to celé v malebném prostředí vinného sklepa v Novém Šaldorfu u Znojma.

Kurz pro maximálně čtyři účastníky začíná vždy v sobotu v 10 hod. a končí v neděli po snídani. Součástí kurzu je večerní řízená degustace moravských a rakouských vín s pohoštěním. Ubytování je zajištěno ve čtyřlůžkovém apartmánu přímo nad sklepem, kde kurz i degustace probíhají. Termíny od července do konce října je možné domluvit na mobilních číslech: +420 728 715 929, 737 273 993.

Více na www.kubeads.cz



Naučné stezky na Odersku



Naučná stezka Stříbrný chodník

Naučná stezka Stříbrný chodník: Seznamuje návštěvníky s historií těžby stříbrnosných rud na Odersku, vlastivědnými zajímavostmi a přírodními poměry v místě vyústění Oderské kotliny do Moravské brány. Modrá turistická značka vede z Oder k prvnímu zastavení naučné stezky, na kterém jsou vypsány základní informace. Trasa stoupá úbočím Pohořského kopce až k rozhledně Pohoř-Olšov, která je nejvyšším bodem naučné stezky. Stezka je vedena převážně po nebezpečných lesních cestách, hrázích rybníků a lesních pěšinách, není tedy vhodná pro osoby se sníženou pohyblivostí. Celková délka trasy je 9 km, převýšení cca 180 metrů a informace jsou prezentovány na 16 naučných tabulích.

Naučná stezka K Flascharovu dolu: Hornictví je nosným tématem také u další oderské naučné stezky – K Flascharovu dolu. Stezka tvoří okruh o délce 3,5 km, první zastavení se nachází přibližně v polovině silnice z Oder na Veselí. Informace o břidlici, která se zde těžila na přelomu 19. a 20. století, o historii starého důlního díla Flascharův důl, o životě v podzemí, lesnictví na Odersku a dalších vlastivědných zajímavostech se dozvíte na 36 naučných tabulích. Odpočinkovým místem s krásným výhledem na část města Oder je Geologická expozice hornin Nížkého Jeseníku. Trasa stezky je vedena převážně po nebezpečných lesních cestách, u prvního zastavení je vybudováno parkoviště.



Naučná stezka K Flascharovu dolu

Na obou naučných stezkách se vám otevrou krásné výhledy do Moravské brány a údolí řeky Odry.

Městské informační centrum
Masarykovo náměstí 14/27, 742 35 Odry
tel.: +420 556 768 162
e-mail: infocentrum@odry.cz
www.odry.cz



ANKETA

Oblíbené turistické informační centrum roku 2019

A.T.I.C. ČR vyhlašuje soutěž popularity turistických informačních center. Anket ve spolupráci s asociací zajistí společnost Kam po Česku, na jejichž webových stránkách www.kampocesku.cz hlasování proběhne v období od 21. června do 31. srpna 2019. Vstup do soutěže bude možný také přes web asociace www.aticcr.cz.

Hlas bude možné poslat jednomu z více než 440 certifikovaných informačních center, tedy takovému, které máte v oblibě, které vám pomohlo, příjemně vás překvapilo na cestách atp. Pro eliminaci vícečetného hlasování bude při hlasování jako identifikátor použit e-mail hlasujícího. Hlasovat bude možné jen jednou v každém z krajů. V soutěži bude rovněž vylosováno 14 hlasujících, kteří budou odměněni pěknou cenou zajištěnou členy rady ATIC z jednotlivých krajů.

Vítězná informační centra v každém z krajů budou slavnostně vyhlášena a oceněna v rámci Členského fóra A.T.I.C. ČR v Praze dne 7. 11. 2019.

info T.I.C.
www.infoTIC.cz



A.T.I.C.
ČESKÉ REPUBLIKY



Asociace turistických informačních center ČR
Tyršova 32, 572 01 Polička
e-mail: office@aticcr.cz
mobil: +420 603 998 711
www.aticcr.cz

Informačné centrum roku 2019

Anketa o najobľúbenejšie informačné centrum 2019

Zapojte se do ankety o nejoblíbenější informační centrum 2019. Anketa bude probíhat od 21. 6. do 31. 8. 2019 na webovém portálu www.kamoslovensku.sk. Po ukončení ankety hlasující odměníme atraktivními cenami.

Anketu organizuje Asociácia informačných centier Slovenska (AiCES), Vydavateľství KAM po Česku, infoT.I.C. a webový portál www.kamoslovensku.sk, kteří takto vytvořili prostor pro propagaci a zviditelnění jednotlivých informačních center Slovenska. Anketa probíhá pod záštitou Ministerstva dopravy a výstavby Slovenskej republiky.

Se začínající turistickou sezonou bude anketa sloužit návštěvníkům také na šíření povědomí o službách informačních center, která z kvalitní jejich dovolené, poradí výlety a ukáží možnosti nezapomenutelných zážitků.

AiCES = Kvalitní síť turistických informačních center

KAM po Slovensku

DOVOLENKA NA
SLOVENSKU
DOBRO NÁPAD
www.slovakia.travel

info T.I.C.
www.infoTIC.cz

i
AICES



Asociácia informačných centier Slovenska
Námestie mieru 1
031 01 Liptovský Mikuláš
tel.: +421 905 334 613
e-mail: info@infoslovak.sk
<https://aices.sk>

...je významnou architektonickou památkou. Byl založený roku 1259 Vokem z Rožmberka pro cisterciánský řád. V 15. století zde byl opevněný areál s opatstvím, kostelem, obytnými budovami a hospodářskou částí.

POPRAVČI	KŘESŤANSKÁ MODLITBA	VELKO-OBCHOD ZKR.	AUTOMOTO-KLUB ZKR.	PES Z KNÍHY BABIČKA	NEMOCNICE S POLIKLINIKOU ZKR.	OBRNĚNÝ TRANSPORTÉR ZKR.	2. DÍL TAJENKY	JMÉNO EDISONA
TVAROVAT KOV KLADIVEM								DRUH HVĚZDY
ČÁSTI HMOTY								ZPŮSOB OZVĚNA
TOHO ČASU ZKR.			LÁTKA S HRUBÝM POVRCHEM SEVEŘAN				INIC. ZPĚV. VAŇKOVÉ HLASITÉ VOLÁNÍ	
	NÁZEV HLÁSKY N ST. POZN. ZNAČKA			INIC. HERCE CHUDÍKA VYDAVATEL TISKOPISU			CITOSLOVCE PLAŠENÍ INIC. HER. BARDOTOVÉ	
ODCHYLKA STŘELY				KOLOSAĽNÍ ČESKÝ ZPĚVÁK JIŘÍ ???				JIKRY SLOVEN.
DRUH UZENINY					DÁMSKÝ KLOBOUK PRÍMÝ PŘENOS			
ZÁKLADNÍ ŠKOLA ZKR.			PLAVIDLO Z KLAD PÁCHNOUCÍ ZVÍŘE			HRDLO SHOZENÉ PAROHY		
	STÁTNÍ PEDAGOGICKÉ NAKLADATELSTVÍ	PSYCHICKÝ TLAK 1. DÍL TAJENKY					OLYMPIJSKÝ REKORD ZKR. OBILNINA	
KÓD SLOVENSKÉ KORUNY				MIMOVOLNÉ UDÁLOSTI SPZ HODONINA				
ORÁČŮV NÁSTROJ					HON OSELENÉ		KEŘ S TRPKÝMI PLODY	SOUZVUK TÓNŮ
NAPLAVENINA					JM. HER. JONESOVÉ CHEM. ZN. OLOVO			
	INIC. MODERÁTORKY KUBELKOVÉ NEPRAVDY			BÝVALÉ OZNAČENÍ LETOPOČTU PROUD		SRKNUTÍ ULTRAKRÁTKÉ VLNY ZKR.		
SPZ LITOMĚŘIC			POSVÁTNY ZÁKAZ EPICKÁ BÁSEŇ			HOVOROVÝ SOUHLAS ODŠTĚPNÝ ZÁVOD		
HERNÍ ZNÁMKA					PLEMENO LOVECKÉHO PSA HOVOR.			
TÁKAJÍCÍ SE OBYV. BRITÁNIE					POŘADOVÝ POVEL			

Správné odpovědi a výherci

Soutěže za měsíc červen 2019.

Celkem došlo 7 160 odpovědí, 6 945 z internetu a 215 dopisů, z toho 4 026 žen a 3 134 mužů.

Hravý Liberec

otázka 1: a) Roland

otázka 2: c) 115.

otázka 3: b) Mlýnská

soutěžilo: 485 čtenářů; 463 správně; 22 špatně

výherci: T. Mičánek, Ústí nad Labem; J. Slaviková, Otrokovice; L. Rybářová, Vysoká nad Labem;

M. Indro, Jihlava; B. Malaga, Velká Bystřice;

O. Veselka, Frýdlant; J. Bizoň, Kostice; L. Amčová, Liberec; I. Bočková, Chotěboř; J. Rovenská, Velká Bíteš

Edice ČT

otázka: Čemu se říkálo „Sedlácké mazání“?

odpověď: b) léčivá mast

soutěžilo: 541 čtenářů; 503 správně; 38 špatně

Kartografie Praha

otázka: Ve kterém roce byla poprvé vydána mapa Pivovary České republiky od Kartografie Praha?

odpověď: a) 2009

Kolín – město pro malé i velké

otázka 1: b) František Kmoch

otázka 2: a) Proužkovaná

otázka 3: b) 45 m

soutěžilo: 505 čtenářů; 485 správně; 20 špatně

výherci: J. Mairich, Zákolany; R. Tremel, Praha 4;

Letní putování s vilou Ohřinkou

otázka 1: b) upíři

otázka 2: c) princezna

otázka 3: c) po Maxipsu Fikovi

soutěžilo: 481 čtenářů; 476 správně; 5 špatně

výherci: O. Štěpán; Koprivnice; D. Kluč, Chrast;

Odry – sport, historie a zábava

otázka 1: a) Odra

otázka 2: b) Strážní věž

otázka 3: a) 12

soutěžilo: 492 čtenářů; 489 správně; 3 špatně

výherci: E. Nádvořnická, Bilovec; L. Vavřík, Po Cestě kamene z Hořic do Strzegomi

otázka 1: c) Náchod

otázka 2: b) Šwidnica

otázka 3: a) Kuks

soutěžilo: 498 čtenářů; 455 správně; 43 špatně

výherci: D. Šubrtová, Bílina; R. Tremel, Praha 4;

Poděbrady – ideální místo na výlet

otázka 1: b) na prvním nádvoří zámku

otázka 2: a) červenou

otázka 3: c) Poděbrady mezi dvěma válkami

soutěžilo: 512 čtenářů; 440 správně; 72 špatně

výherci: V. Čmelík, Javorník; P. Pelikán, Havlíčkův zámek

otázka 1: b) Zášupšák

otázka 2: b) Matej Kopecský

otázka 3: c) 113

soutěžilo: 478 čtenářů; 437 správně; 41 špatně

výherci: J. Klímešová, Plzeň; P. Doubrovová, Tábor baví děti

otázka 1: b) husitský

otázka 2: c) Jana Žižka z Trocnova

soutěžilo: 491 čtenářů; 474 správně; 17 špatně

výherci: L. Polásek, Náchod; A. Ďurický, Ostrava

Ve Zlíně s nudou zatočíme

otázka 1: a) 77,5 m

otázka 2: b) hrad Malenovice

otázka 3: c) Lojzík

soutěžilo: 487 čtenářů; 477 správně; 10 špatně

výherci: Z. Štěpánková, Mořice; J. Burýšek, Výlety s dětmi v Královhradeckém kraji

otázka 1: c) Safari Park Dvůr Králové

otázka 2: b) v Mladých Bukách

otázka 3: b) Petrof

soutěžilo: 455 čtenářů; 383 správně; 72 špatně

výherci: A. Sedlmaierová, Děčín; J. Bílá, Po- Za skřítky a porcelánem

otázka 1: b) Porcelánová školička

otázka 2: a) Holky z porcelánu

otázka 3: c) Sumburk

soutěžilo: 484 čtenářů; 442 správně; 42 špatně

výherci: O. Tichý, Chotěboř; L. Polásek, Náchod;

Fotohádanka

otázka: Poznáte místo na fotografii?

odpověď: b) hrad Kostomlaty

soutěžilo: 450 čtenářů; 395 správně; 55 špatně

Křížovka

...pouze horské smrčiny...

soutěžilo: 458 čtenářů; 457 správně; 1 špatně

výherci: B. Višková, Světla nad Sázavou; A. Bizoňová, Kostice; M. Lajksnerová, Kolín

Všem výhercům srdečně blahopřejeme.

Poznáte místo na fotografii?



- a) hrad a zámek v Jindřichově Hradci
- b) hrad a zámek Frýdlant
- c) hrad a zámek Grabštejn

Tajenku křížovky a odpověď na fotohádanku nám zašlete do 10. srpna z www.kampocesku.cz/souteze nebo na adresu redakce. Dvakrát tři autoři správných odpovědí obdrží mapu věnovanou vydavatelstvím Kartografie PRAHA.

Podmínky soutěží najdete na www.kampocesku.cz/vseobecne-podminky. Soutěžící účastí v soutěži souhlasí se zařazením všech svých osobních údajů poskytnutých v rámci soutěže do databáze pořadatele soutěže za účelem vyhodnocení a předání výher. Výherci budou informováni redakcí a výhry jim budou zadavatelem soutěže rozeslány do 15. dne v měsíci.





ŠKODA
SIMPLY CLEVER

ŠKODA MUZEUM

ŠKODA Muzeum a výrobní závody ŠKODA AUTO

Zveme Vás na prohlídku ŠKODA Muzea i na exkurzi do výrobních provozů ŠKODA AUTO. Individuální prohlídka muzea je možná kdykoliv v rámci otevírací doby.

Prohlídky muzea s průvodcem, exkurze do výrobních provozů ŠKODA AUTO a cizojazyčný výklad po předchozím objednání.

Otevírací doba: Po–Ne, 9–17 hodin.

ŠKODA Muzeum, tř. Václava Klementa 294, Mladá Boleslav
T: +420 326 832 038, E: muzeum@skoda-auto.cz,
muzeum.skoda-auto.cz

Horský hotel HARLEKIN ***

na česko-německé hranici v blízkosti ski areálu Klínovec

je nyní na prodej



RESTAURACE s terasou
TENISOVÝ KURT
ZAHRADA
SAUNA



tel.: +420 474 316 731
e-mail: harlekin@mkmont.cz



adresa:
HOTEL HARLEKIN
Pivovarská 819, 431 91 Vejprty, Česká republika