

Magazyn turystyczny / Turistický magazín

ZDARMA  
GRATIS

# OPEN

Czechia



[www.openczechia.eu](http://www.openczechia.eu)

Rocznik 10 / Ročník 10 | Marzec–Czerwiec 2020 / Marec–Jún 2020

Czechy – najlepiej wiosną!

Česko – nejlepší na jar!





## CENTRUM ROZRYWKI I RELAKSU DLA CAŁEJ RODZINY

Doskonała propozycja wyjazdu bez względu na pogodę!

## CENTRUM ZÁBAVY A RELAXÁCIE PRE CELÚ RODINU

Skvelý tip na výlet za každého počasia!

**Chcete stihnúť ešte viac zábavy?**

**Využite ubytovanie  
vo WELLNESS HOTELI BABYLON.**

Odporúčame výhodné pobytové balíčky s neobmedzeným vstupom do Aquaparku, Lunaparku, Labyrintu, iQPARKU a iQLANDIE alebo do WELLNESS CENTRA po celú dobu pobytu a pre každého s neobmedzeným vstupom do ZOO Liberec.

**DIĚŤA UBYTOVANIE ZADARMO!**

**Czy chcą Państwo skorzystać z jeszcze szerszej oferty rozrywek?**

**Prosimy skorzystać z zakwaterowania  
w HOTELU WELLNESS BABYLON.**

Polecamy korzystne pakiety pobytowe z nieograniczonym wejściem do Aquaparku, Lunaparku, Labyrintu, iQPARKU i iQLANDIE lub do WELLNESS CENTRA przez cały czas pobytu i nieograniczone wejście dla każdego do ZOO Liberec.

**DZIECKO ZAKWATEROWANIE GRATIS**



**CENTRUM BABYLON**  
Nitrianská 1  
460 07 Liberec  
Česká republika / Republika Czeska





## Szanowni czytelnicy,

wiosna w Republice Czeskiej oferuje gościom z Polski i Słowacji wiele możliwości spędzenia ciekawego weekendu. Przede wszystkim są to zabytki – zamki, pałace i skanseny, które otwierane są od marca, najpóźniej w kwietniu. Wyjątkowe wystawy w unikatowy sposób mapują życie dworaków w czasie stuleci. Na wiosnę przypada także Wielkanoc, najważniejsze święto chrześcijańskie przypominające zmartwychwstanie Jezusa Chrystusa. Miasta, zabytki i wiele innych miejsc przygotowało wiele imprez towarzyszących m.in. kermasze. Wiosną można też przywitać obchodząc święta ludowe, które wprawdzie są dość luźno związane ze świętem kościelnym, można jednak liczyć na dobry czas. W niniejszym wydaniu znaleźć można także wiele innych zaproszeń do Republiki Czeskiej oferujących odwiedziny w unikatowych muzeach czy niezapomniane przeżycia i adrenalinę. Wybór należy do naszych czytelników.

Luděk Sládek, redaktor naczelny

## Milí čitatelia,

jar v Českej republike ponúka svojim návštevníkom z Poľska i Slovenska rad možností nie vikendové pobyty. Predovšetkým to sú pamiatky – hrady, zámky a skanseny, ktoré sa otvárajú verejnosti od marca, najneskôr však v apríli. Jedinečnosť expozícií unikátne mapuje život panských sídiel naprieč storočiami. Ďalej potom to bude Veľká noc najvýznamnejší kresťanský sviatok oslavujúci zmrtnychvstanie Ježiša Krista. Mestá, pamiatky a mnohí ďalší chystajú rad sprievodných akcií vrátane púť. Alebo môžete len privítať jar v rámci ľudových tradícií, ktoré síce s náboženským sviatkom súvisí len voľne, napriek tomu je sa na čo tešiť. V tomto vydaní nájdete aj rad ďalších pozvaní k návšteve Českej republiky, či už do unikátnych múzeí, za zážitkami či adrenalínom. Výber už ponecháme na láskavom čitateľovi.

Luděk Sládek, šéfredaktor



Przeżyj  
czeskie Świąta  
Wielkanocne  
2



Zažite českú  
Veľkú noc  
3

Muzeum  
Chmielarstwa  
w Żatcu  
7



Plavba po Vltave  
historickou  
Prahou  
4

NAJ w Dolní  
Poohří  
8



KOMenský  
v KOMikse:  
Kreslený  
život „Učitele  
národov“ 5

Odkrywanie  
do Semily  
8



Dynastia  
skvelých lekárov  
9

Wspólne tradycje  
regionalne kraju  
hradeckiego  
i Świdnicy  
12



Navštívte  
to najlepšie  
z Třebíča  
14

Skarby Czech  
Wschodnich  
13



Múzeum  
Olomouckých  
tvarůžkov  
15

Historyczne  
wieże  
Pogranicza  
Kłodzkiego  
14



Vsetín, srdce  
Valašska  
16



2. 3.

24. 2.

Również publikujemy:  
Vydávame tiež:

25. 2.



Marzec–Czerwiec  
Marec–Jún  
2020



OPEN CZECHIA – magazyn turystyczny | turistický magazín

wydaje | vydáva: Vydavatelství KAM po Česku s.r.o.  
zarejestrowany | registrované: MK ČR E 19800, ISSN 1804–6304  
adres | adresa: Kubelíkova 1108/30, 130 00 Praha 3  
tel.: +420 222 944 816–7  
telefon komórkowy | mobil: +420 602 223 279  
e-mail: redakce@kamocesku.cz  
ogłoszenia | inzercia: redakce@kamocesku.cz  
www.kamocesku.cz  
projekt graficzny i opracowanie | grafický návrh a spracovanie: Luděk Dolejší  
tłumaczenia | preklady: Ing. Katarína Birošová, Katarzyna Byrtek  
druk | tlač: Akontext, spol. s r. o.  
zdjęcie na stronie tytułowej | fotografia na titulnej stránke: © Mesto Třebíč | Mesto Třebíč

Przyjmując dzieło do opublikowania wydawca nabywa prawa do rozpowszechniania w postaci drukowanej i elektronicznej. Za publikację ogłoszeń i artykułów PR odpowiedzialność ponosi zleceniodawca, za zmiany w programie odpowiedzialność ponosi organizator. Przedruk i wszelkiego rodzaju rozpowszechnianie jest możliwe tylko za zgodą wydawcy.  
Prijatím diela k uverejneniu dostáva vydavateľ práva k jeho šíreniu v tlačenej i elektronickej podobe. Za zverejnenie inzercie a PR článkov zodpovedá zadávateľ, za zmenu programu zodpovedá organizátor akcie. Pre tlač a akékoľvek šírenie je povolené len so súhlasom vydavateľa.

# Przeżyj czeskie Świąta Wielkanocne

Dla chrześcijan Wielkanoc jest najważniejszym świętem w roku, ale tradycja wielu zwyczajów ludowych jest starsza – przedchrześcijańska. Wielkanoc jest obchodzona w okresie wiosennej równodzieńności a więc na początku roku wegetacyjnego, który jest ważnym okresem w życiu mieszkańców wsi.

W wiosennych obrzędach ludowych i wielkanocnych można więc obserwować dwie płaszczyzny: płaśczyzną nawiązującą do koncepcji przedchrześcijańskiej magii *naturalnej* lub magii *pomyślności* i płaszczyzną wpływu chrześcijańskiej liturgii. Świąta wielkanocne poprzedza 40-dniowy *Wielki Post*, w przeszłości mieli go przestrzegać przede wszystkim dorośli. Rozpoczyna go *Środa Popielcowa*, którą poprzedza nieokielnany karnawałowy *tłusty wtorek*. Okres wielkopostny rozdzielają niedziele, z którymi jak zwykle były związane przedchrześcijańskie zwyczaje. Sześciotygodniowy post kończy uroczystość Zmartwychwstania Pańskiego. Rano ludzie szli na mszę świętą, gdzie gospodynie zazwyczaj przedkładały do poświęcenia część pokarmów – jajka i mazanec (*drożdżowe ciasto wielkanocne z rodzynekami*). Po powrocie z kościoła rodzina z czeladzią zasiadała do uroczystego obiadu. Gospodarz rozpoczynał obiad tak, że rozdzielił jajka na tyle części, ilu było biesiadników. Każdy swoją część zjadł wierząc, że zachowa sobie zdrowie i zawsze znajdzie drogę do domu. Do obi-

adu było podawane pieczywo drożdżowe – mazance, które jedzono z miodem (ze względu na zdrowie i siłę). Pieczono również tzw. *svitek*, który w Regionie Hlinecko nazywano *hlavička (główka)*, do której oprócz cieleniny i koźlęciny dodawano wiosenne zioła. Po długim okresie Wielkiego Postu i uroczystym świętowaniu Zmartwychwstania Pańskiego przyszedł Poniedziałek Wielkanocny z wesołym wielkanocnym kolędowaniem. Młodzieńcy od rannych godzin chodzili po domach z tzw. pomlázka, smagali dziewczęta i gospodynie a w nagrodę otrzymywali jajka lub pisanki. Pomlázka – pleciona różga wielkanocna ze świeżych młodych pędów wierzyby była symbolem życiodajnej siły. Poniedziałkowe kolędowanie wielkanocne zwieńczało uroczystości świętowania Wielkanocy. Ludzie powracali do codziennych obowiązków i rozpoczynał się nowy rok gospodarczy. O tradycyjnym świętowaniu Wielkanoc w Republice Czeskiej możecie się Państwo dowiedzieć więcej w Muzeum v přírodě Vysočina (*Muzeum w Przyrodzie Vysočina*).

[www.nmvp.cz](http://www.nmvp.cz)



# Zažite českú Veľkú noc

Pre kresťanov je Veľká noc najvýznamnejšími sviatkami v roku, avšak tradície mnohých ľudových obyčajov sú staršie – predkresťanské. Ich oslava spadá do obdobia jarnej rovnodennosti, teda do začiatku vegetačného roka, dôležitého obdobia pre život ľudí na dedine.

V ľudových jarňách a veľkonočných obyčajoch tak môžeme sledovať dve roviny: rovinu nadväzujúcu na predkresťanské predstavy prírodnej alebo prosperitnej mágie a rovinu ovplyvnenú kresťanskou liturgiou. Veľkonočným sviatkom predchádza štyridsaťdňový pôst, v minulosti ho mali dodržiavať hlavne dospelí. Iniciuje ho *Popolcová streda*, ktorá prichádza po bujarom *Fašiangovom utorku*. Pôstne obdobie rozdeľovali nedele, a s nimi opäť predkresťanské obyčaje. Šesťtýždňový pôst končil na Boží hod veľkonočný. Ráno išli ľudia na bohoslužbu, kde gazdiná zvyčajne nechala posvätiť časť pokrmov – vajcia a mazanec. Po návrate z kostola rodina s čeliadkou zasadla k obradnému obedu. Hospodár zahájil obed tým, že rozdelil vajčka na tolko dielikov, koľko bolo stolovníkov. Každý svoj dielik zjedol a veril, že si zachová zdravie a vždy nájde zo sveta cestu domov. Ku sviatočnému obe-

du patrilo kysnuté pečivo – mazance, ktoré sa jedli s medom (kvôli zdraviu a sile). Tiež sa piekol svätok, ktorému sa na Hlinecku hovorilo *hlavička*, do ktorej sa vedľa teľacieho a kozľacieho mäsa pridávali jarne bylinky. Dlhé pôstne obdobie a obradné slávenie Božieho hodu veľkonočného vystriedal Veľkonočný pondelok veselým koledovaním. Mládenci od ranných hodín obchádzali domy s korbáčom, šlahali dievčatá aj gazdiné a dostávali za odmenu vajčka alebo kraslice. Korbáč spletený z čerstvých prútov bol symbolom životodarnej sily. Pondelkové veľkonočné koledy uzatvárali sviatočné obdobie. Ľudia sa vracali ku všedným povinnostiam, začínal nový hospodársky rok. O tradičných oslavách Veľkej noci v Českej republike sa môžete viac dozvedieť v Múzeu v prírode Vysočina.

[www.nmvp.cz](http://www.nmvp.cz)





# TRABANT MUZEUM PRAGA

## ... co można u nas zobaczyć

Kompletną historię produkcji marki samochodów Trabant, od pierwszego praprzodka Trabanta AWZ - P70 (1954), poprzez Trabant P 60 (600), Trabant 601 najczęstszą i najbardziej znaną wersję, aż po najnowszy czterostopowy Trabant 1,1 z silnikiem pochodzącym z VW POLO (1989 - 1991), z którym produkcja tych pojazdów w 1991 roku została zakończona. Wszystkie te samochody są wystawiane i prezentowane w pierwotnym, zachowanym stanie.

## ... a co oprócz tego

Posiadamy również w pełni wyposażony współczesny garaż z naprawianym wyścigowym Trabantem tak, jak go zostawił mechanik pośrodku pracy. W części uciętego pojazdu można spróbować jak się wówczas siedziało, kierowało i zmieniało biegi w Trancie. Wojskowy Trabant Kübel wraz z żołnierzami strzeże tu Bramy Brandenburskiej w Berlinie przed inwazją wrogich wojsk imperialistycznych.

## ... na zakończenie

Można obejrzeć przedmioty codziennego użytku z byłego NRD, od zabawek po elektronikę, przybory toaletowe, aż po butelki na współczesne napoje. Każdemu oczy zapalą się nad czymś, co kiedyś miał w domu, co powszechnie używał, a dziś może nad tym z nostalgią wspominać.



Interaktywne muzeum retro przedmiotów z NRD



W celu umożliwienia rodzicom obejrzenia wszystkiego w spokoju, przygotowaliśmy dla dzieci tor wyścigowy, na którym mogą same ścigać się z modelami Trabanta.



**Trabant muzeum Motol, Plzeňská 215b, Praga 5**  
**Otwarte codziennie w godz. 9 - 18, [www.trabantmuzeum.cz](http://www.trabantmuzeum.cz)**



## PLAVBA PO VLTAVE HISTORICKOU PRAHOU

Pozrite si to najlepšie z Prahy za 45 minút

### Náš výlet Vám odhalí skryté krásy Prahy

Plavbu začnete spod najstaršieho mosta v Prahe – Karlovho mosta. Potom budete mať možnosť vychutnať si jedinečný výhľad na Pražský hrad. Ďalej Vás ohromí plavba v Čertovke. Nezabudnite sa osviežiť nápojmi zdarma počas vašeho výletu.

### Objavte tajomstvá starej Prahy

Užite si 45 minútový výlet loďou Vodouch a plavbu Pražskými Benátkami a vodným kanálom starej Prahy. Oboznámte sa s históriou Prahy v Múzeu Karlovho mosta, hneď vedľa prístavu. Vstupné do múzea je zahrnuté v cene lístka!

Plavby začínajú každých 15 minút.

Kde nás nájdete: Křižovnické náměstí 3, Praha, Česká republika

Telefon: + 420 776 776 779 E-mail: [info@prazskebenatky.cz](mailto:info@prazskebenatky.cz)

[www.prazskebenatky.cz](http://www.prazskebenatky.cz)

# KOMenský v KOMikse: Kreslený život „Učitele národov“ v Národnom pedagogickom múzeu

Jedinečná výstava, ktorá prvýkrát komiksovým spôsobom predstavuje životný príbeh a dielo J. A. Komenského (1592-1670), je do 31. 12. 2020 k videniu v Národnom pedagogickom múzeu a knižnici J. A. Komenského.

Výstava vznikla v spolupráci s **UNESCO** a je súčasťou programu **Národných osláv J. A. Komenského**, ktoré sa konajú v r. 2020, kedy si pripomíname 350. výročie úmrtia Učiteľa národov. Všetky informácie o Národných oslavách sú zverejnené na internetových stránkach [www.comenius350.cz](http://www.comenius350.cz).



Komiksové spracovanie života a diela J. A. Komenského by sa na prvý pohľad mohlo javiť ako výstava určená predovšetkým deťom, avšak je určená všetkým záujemcom bez rozdielu veku. Príbeh J. A. Komenského spísala Klára Smolíková za odbornej spolupráce Richarda F. Vlasáka a PhDr. Markéty Pánkovej. Svojimi obrazmi ho sprevádzal komiksový ilustrátor Lukáš Fibrich. Výstavu dopĺňajú interaktívne prvky.

Pre návštevníkov sú pripravené pracovné listy k výstave. Na prízemí múzea je tiež k videniu panelová výstava venovaná histórii českých šľabikárov.

[www.npmk.cz](http://www.npmk.cz)

## KOMeński w KOMiksie: Animowane życie „Nauczyciela narodów” w Narodowym Muzeum Pedagogicznym

Wyjątkową wystawę, która po raz pierwszy w komiksowy sposób pokazuje historię życia i twórczość J. A. Komeńskiego (1592-1670), można do 31.12.2020 zobaczyć w Narodowym Muzeum Pedagogicznym i Bibliotece J. A. Komeńskiego.

Wystawa powstała we współpracy z **UNESCO** i jest częścią programu **Narodowego Świąt J. A. Komeńskiego**, które odbywa się w 2020 r. z okazji 350 rocznicy śmierci Nauczyciela narodów. Wszystkie informacje o Narodowym Świątce znaleźć można na stronie internetowej [www.comenius350.cz](http://www.comenius350.cz).

Komiksowe opracowanie życia i twórczości Komeńskiego na pierwszy rzut oka może wydawać się wystawą dla dzieci, jest jednak przeznaczone dla wszystkich bez względu na wiek. Historię J. A. Komeńskiego spisała Klára Smolíková przy wsparciu specjalistów Richarda F. Vlasáka oraz PhDr. Markéty Pánkovej. Wystawie towarzyszą rysunki ilustratora komiksów Lukáša Fibricha i uzupełniają elementy interaktywne. Dla zwiedzających przygotowano są arkusze z zadaniami dotyczący-



 **NÁRODNÍ PEDAGOGICKÉ MUZEUM A KNIHOVNA J. A. KOMENSKÉHO**

mi ekspozycji. W pasażu muzeum zobaczyć można także panele z wystawą dotyczącą historii czeskich elementarzy.

[www.npmk.cz](http://www.npmk.cz)





Rowerzyści niedaleko Božího Daru

# Aktywny urlop w kraju karlowowskim

W kraju karlowowskim można uprawiać różne dyscypliny sportowe przez cały rok, dzięki czemu idealnie nadaje się na aktywny urlop. Zimowe zbocza Rudaw są jednym z najchętniej odwiedzanych ośrodków sportów zimowych w Czechach. W lecie można wybrać się na pieszą wycieczkę czy nordic walking po niezliczonych szlakach turystycznych i ścieżkach edukacyjnych prowadzących przez dziewiczą przyrodę. Piękno natury najlepiej podziwiać z kilku wieży widokowych na Klínovcu i Plešivcu.

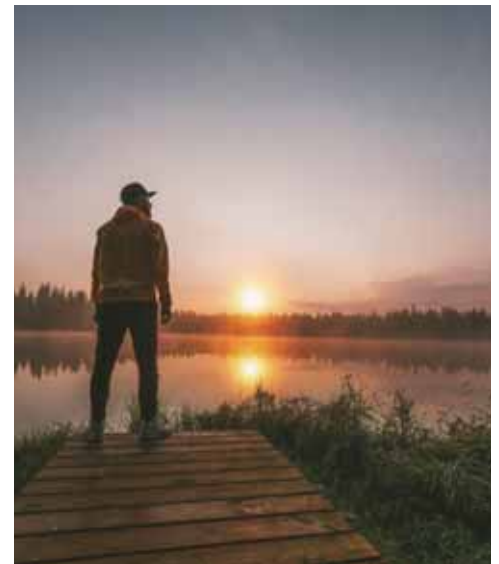
Ponad 2000 km oznakowanych tras rowerowych świadczy o tym, że warunki do jazdy na rowerze są bardzo dobre, a kolarstwo w kraju karlowowskim ma wielu zwolenników. Ulubionym celem rowerzystów jest biegnąca wzdłuż rzeki Trasa Rowerowa Ohrza. Trasa prowadzi przez malowniczą dolinę rzeki Ohrzy od granicy z Niemcami aż do kraju usteckiego, gdzie łączy się z Łabską Trasą Rowerową. Wzdłuż trasy Ohrza zobaczyć można wiele ciekawych miejsc. Można odwiedzić zamek Loket z mrozącą krew w żyłach wystawą o prawodawstwie dotyczącym tortur, a w Svatošskich skalach, ulubionym regionie wspinaczkowym, obserwować wspinaczy w czasie zdobywania „skamieniałego orszaku weselnego”. Rzeka Ohrza to ulubiony kierunek miłośników wody – można tu pływać np. na pontonach czy kajakach. Rowerzyści nie żyją tylko trasami rowerowymi, dlatego kilka lat temu na Klínovcu powstał Trail Park z ekstre-



Ścieżka Goethe niedaleko Aša

malnymi zjazdami dla uzależnionych od adrenaliny i rodzinnymi trasami przeznaczonymi dla małych bikerów.

Jeśli po jakimś czasie na siodełku zawieje nudą, wystarczy tylko zeskoczyć z roweru, wziąć w ręce kijki turystyczne i wybrać się na spacer po jednym z setek szlaków turystycznych pełnych ciekawo-



Kladská



Rezerwacja SOOS przy Františkových Lázních

stek i przygód. Wspomnieć można np. o Ścieżce edukacyjnej Kladská, Ścieżce edukacyjnej rezerwatu przyrody SOOS czy Ścieżce edukacyjnej Horní Blatná – Vlčí jámy. Do najbardziej popularnych aktywności sportowych w regionie należy golf. W chwili obecnej na terenie kraju karlowowskiego naliczyć można aż dziesięć pól golfowych, a niektóre z nich mają ponad stuletnią tradycję. Zresztą o rejonie miast uzdrowiskowych na zachodzie Czech mówi się jako o kolebce czeskiego golfu. Najstarszy klub golfowy w Republice Czeskiej założono w Karlowych Warach już w 1904 r.

Więcej na  
@zivykraj  
[www.zivykraj.cz](http://www.zivykraj.cz)



Najwyższy szczyt Rudaw – Klínovec



zdjęcia i tekst © DA Živý kraj o. p. s.



Muzeum Chmielarstwa w Žatcu – widok z placu Prokopa Velkého



Wystawa plantacji chmielu

## Muzeum Chmielarstwa w Žatcu

Chmiel jest w Žatcu hodowany od ponad tysiąca lat, a ponieważ jest to podstawowy składnik piwa, Žatec stał się domem piwa i chmielu. Dzięki dobrze zachowanym budynkom związanym z produkcją piwa i chmielu Žatec stara się o wpisanie na Listę światowego dziedzictwa UNESCO. Każdy prawdziwy miłośnik piwa musi w Žatcu odwiedzić Muzeum Chmielarstwa i poznać dobrze historię czeskiego chmielu.



Muzeum Chmielarstwa w Žatcu

Daj się wciągnąć w historię hodowli i obróbki chmielu i oczarować atmosferą autentycznych przestrzeni do pakowania i przechowywania chmielu, gdzie przez wiele lat pracowano z tą wyjątkową rośliną. Jej niezapomniany zapach można poczuć od razu po wejściu do muzeum, które oferuje największą chmielarską wystawę na świecie, a w tym roku świętuje 23 lata. Bogate zbiory prezentują rozwój chmielarstwa od średniowiecza do czasów współczesnych i przekazują zwiedzającym wszystkie informacje dotyczące hodowli chmielu od czasów najdawniejszych. Poza ciekawymi zbiorami fotografii, dokumentów, narzędzi i maszyn, można zobaczyć sam obiekt, który jest zabytkiem techniki i przykładem architektury przemysłowej z końca XIX w. W czasie zwiedzania można poszczególnie przedmioty dotknąć i sprawdzić, jak działały. W czasie poznawania naszej historii można też liczyć na zabawę. Przekonaj się na własnej skórze, jak wyciągano wór z chmielem pomierzy poszczególnymi piętrami. Usiądź na zabytkowej kosiarce. Przypomnij sobie pracę dorywczą na

plantacji chmielu i okres „starców na chmielu“. Możesz nas odwiedzić także z dziećmi. Animowany film na początku zwiedzania w lekki sposób zapozna zwiedzających z tematyką chmielarstwa i przedstawi maskotkę muzeum, chmielowego skrzata Hopa, który dla najmłodszych przygotował podróż po Muzeum Chmielarstwa. Dzieci będą wykonywać ciekawe zadania i wpisywać je do specjalnej karty gry. Pod koniec otrzymają hasło do otwarcia skarbu, wybiorą sobie zasłużoną nagrodę i otrzymają dyplom z prawem do nazywania siebie „przyjacielem chmielowych skrzatów“. Po zwiedzeniu Muzeum Chmielarstwa każdy zrozumie, dlaczego świetnej jakości aromatyczny chmiel jest nieodłącznym składnikiem przy warzeniu piwa i dlaczego właśnie czeski chmiel i czeskie piwo rozsławiło nasz kraj na całym świecie.

**Godziny otwarcia:** kwiecień–październik / wtorek–niedziela / 10.00–17.00

**Bilet wstępu:** normalny – 100 Kč; ulgowy – 70 Kč; rodzinny – 190 Kč

Informacje o zwiedzaniu muzeum poza standardowymi godzinami otwarcia znaleźć można na stronie internetowej.

**Muzeum Chmielarstwa**  
(Chmelařské muzeum)  
nám. Prokopa Velkého 1952  
438 01 Žatec  
mobil: +420 724 431 422  
e-mail: muzeum@chmelarstvi.cz  
www.chmelarskemuzeum.cz



Prasa ze skrzatem Hopem



Najlepsze zacisze



Pałac Klášterec nad Ohří



Kadaň od strony rzeki Ohrzy

## NAJ w Dolní Poohří

Region, gdzie nigdy nie brakuje okazji do zabawy, idealny do przyjemnego pobytu w zabytkowych miastach królewskich, pełen mistycznych i tajemniczych miejsc. To właśnie Dolní Poohří. Daj się ponieść duchowi regionu i przeżyj tu niezapomniane chwile.

Wzdłuż rzeki Ohrzy w Kraju usteckim rozciąga się region nazywany Dolní Poohří. Znajduje się w bliskości czterech głównych miast, którymi są Kadaň, Klášterec nad Ohří, Žatec i Louny. W miastach tych i około 90 gminach można bardzo przyjemnie spędzić czas. W Kadaniu można przespacerować się do odnowionych murów miejskich po ulicy Katovej, która jest zarejestrowana jako **najwęższa** ulica w Republice Czeskiej – ma zaledwie 66,1 cm. Obok Kadania w kierunku na Žatec znajduje się zbiornik wodny Nechanice z **najdłuższą** usypaną zaporą w południowej Europie. W okolicy można rozbić namiot lub spędzić noc w domku letniskowym – przede wszystkim przybywają tu rowerzy-

ści i wędkarze. W Žatcu należy koniecznie odwiedzić **największe** muzeum chmielu na świecie czy świątynię chmielu i piwa. W Lounach można spróbować wody mineralnej z **najgłębszego** źródła w Czechach (1200 m pod ziemią), a w Kláštercu nad Ohří zobaczyć na własne oczy drugą **najstarszą** fabrykę porcelany w kraju. Nieukończona gotycka „świątynia dobrego humoru“ w Panenskim Týncu ma specyficzną atmosferę. Jest chętnie odwiedzana przez turystów ponieważ stoi w pozytywnej leczniczej strefie. Świątynia jest w stanie eliminować stany depresyjne, pobudzać optymizm czy spokój duszy. Nie bez powodu co roku odbywa się tu stosunkowo dużo ślubów i innych uroczystości.

W 2014 r. został ogłoszony **najbardziej magicznych** miejscem w Republice Czeskiej.

Odwiedzić można i inne zabytki w regionie, zamki i pałace takie jak Krásný Dvůr, Nový Hrad Jimlín czy Stebník, a także miejsca takie jak Podbořany czy Peruc. Warto zobaczyć Skansen Archeologiczny w Březnie niedaleko Lounów.

Zapraszamy!

fb.com/DolniPoohri  
www.dolnipoohri.cz



Dolní Poohří



Kościół św. Mikołaja w Lounach

## Odkrywanie do Semily

Region Semil to miejsce pełne wież widokowych i głębokich dolin. W okolicach rzeki Jizery, należącej do Geoparku UNESCO, warta uwagi jest Ścieżka Riegera i Kamenického oraz niedaleka Bozkowska jaskinia dolomitowa. Poza piękną przyrodą warto zobaczyć unikatową Madonnę Sytovską.

SEMILY



Wieża widokowa na Kozákovie

Cenna gotycka madonna z przełomu XIV i XV w. pochodzi z okresu tzw. stylu pięknego (typowy dla czeskiej architektury z lat 1380–1420). To polichromowany drzeworyt z lipowego drewna, o którego historii wiele nie wiemy. Jej ostatnia znana lokalizacja to kaplica Panny Marii w Dolní Sytovej niedaleko Semil. W regionie to dzieło jedyne w swoim rodzaju i należy do jednych z najcenniejszych dzieł sztuki w północnych Czechach. W chwili obecnej znajduje się w Muzeum i Pobjizerskiej Galerii Semily.



Madonna Sytovska

Centrum Informacji Turystycznej (Turistické informační centrum)  
Husova 2, 513 01 Semily  
tel.: +420 481 624 721  
e-mail: info@semily.cz  
www.semily.cz



Ścieżka Riegera



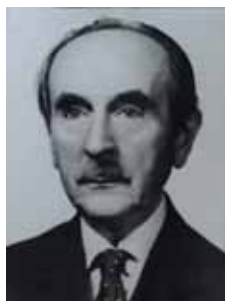
Bozkowskie jaskinie dolomitowe

tekst © Ing. Lukáš Pichlík; zdjęcie © archiwum DA Dolní Poohří, o.p.s.

tekst © Mgr. Miloš Holubec; zdjęcie © archiwum miasta Semily

# Dynastia skvelých lekárov

Spomienky lekára Jiřího Ledeča (\* 8. 8. 1923; † 26. 3. 2004), ktoré som získal od jeho syna MUDr. Jana Ledeča, sú pre mňa veľmi osobné. Napríklad preto, že korene rodu siahajú do miest, kde som prežil svoje detstvo, ale predovšetkým preto, že až príliš často som v spomienkach preživších z Terezína počul o „pražskom“ lekárovi Ledečovi. To nemohla byť náhoda.



MUDr. Josef Ledeč

Najstarším známym členom rodu je obchodník David Ledeč (\* pred r. 1800), ktorý pochádzal z Přestavlk v Podorlicku a mal troch synov – Jakuba, Abraháma a Eliáša. Rod Jiřího Ledeča sa odvíja od pradedá Jakuba (\* 1823), ktorý mal tri ženy

a celkom deväť detí. Jiřího dedo Bedřich (\* 1861; † 1939), bol piatym synom Jakuba z prvého manželstva s Kateřinou Weinerovou, narodil sa v Přestavlkách a vzal si Arnoštku Rothovú (1864–1932) z Lična, s ktorou sa presťahoval do Rychnova nad Kněžnou. Tu žila rodina v malej chalúpkke s veľkou kuchyňou, kde sa aj spalo. Jiří si babičku vybavoval len málo, zato deda si pamätal ako vždy spokojného, guľatuckého, dobre naloženého, ktorý rád sedával na priedomí, fajčil z fajky a v nedeľu hrával v krčmičke mariáš. Život ale nemal jednoduchý, zvlášť so zapltením rodiny, kedy ako obchodný cestujúci s textilom mával často zlé obdobia. Babička zomrela v roku 1932 a dedo vo februári 1939, tesne pred nacistickou okupáciou.

Jiřího otecko MUDr. Josef Ledeč (\* 1894; † 1974), vďaka svojej ctiziadosti pozdvihol rodinu z chudobnej chalúpkky u Kňážnej do lepších čias. Z prvého manželstva s Jiřinou Nykysovou mal deti Jiřího a Evu. Josef sa po dokončení gymnázia a predovšetkým po vzore brata MUDr. Jaroslava Ledeča, zapísal tiež na medicínu. V druhom semestri ho ale zastihla I. svetová vojna a on musel narukovať. Rozluku s rodinou aj s budúcou manželkou, vtedy ešte spolužiačkou z medicíny Jiřinou, niesol zle. Ale práve vďaka jej pomoci vojnu končil s prvým rigorózom. Po vojne študoval ďalej a ešte pred absolútoriom v roku 1921 pracoval už v českobrodskvej nemocnici. Jeho meno je tu dodnes legendárnym vo dvojici s MUDr. Polákom. Po siedmich rokoch šťastného manželstva Jiřího mamička umiera. Druhou manželkou Josefa bola Míla Velichová Šimáčková, rozvedená, spoločenská žena, pripravená zhostiť sa úlohy matky. Rodina žila spokojne až do Protektorátu. Potom bol Jiřího otecko už 4. apríla 1939 prepustený z nemocnice a zničený aj nešťastný prijímal rasové

zákony „Juden verboten“, podozrievavé oči, potravinové lístky, žiadna lekárska prax, majetok či domáce zvieratá... Deti Jiří a Eva ako židovskí miešanci mali však voľnosť pohybu. Jiří „len“ musel v škole podpísať, že nie je Žid. Spomína, ako chodievali s babičkou za strýkom Edom, internovaným v zbernom tábore na pražskom Hagibore. Vďaka voľnejšiemu stráženiu mohli so strýkom hovoriť alebo mu cez plot podať nejaké drobnosti či cigarety. V tej dobe sa iniciatívy v rodine Jiřího chopila druhá mamička Míla. Prevzala dom, auto, psa aj kanárika a pracovala, ako len mohla, aby rodinu zachránila.



MUDr. Josef Ledeč so svojimi deťmi Evou a Jiřim

Nikdy sa nestažovala, snáď len keď došli cigarety, nebola v nála-de. Jiřího otecko po čase prestal vychádzať z domu, a ak musel, potom chodil von len s Jiřim. Nádejou v tomto čase mu bol pod trestom smrti počúvaný Jan Masaryk a Eduard Beneš v rádiu BBC Londýn. Otca z absolútnej apatie vytrhlo až povolanie na prácu v pražskej nemocnici, ktorá spadala pod Radu židovských starších pri pražskej Židovskej náboženskej obci a sídlila v Kelleyho ulici č. p. 1. Okrem gynekologickej tu bola ešte ambulancia všeobecná a objekt slúžil aj ako domov pre prestarnutých pacientov. Otecko tu býval cez týždeň a cez víkendy jazdil domov. Sužovala ho však bolestivá fáza Bechtěreva, ktorú mu pomáhal zmierňovať primár Polák, ktorý mu, kto vie ako, zaobstaral nejaké injekcie. Jiří z počutia tiež vie, že otecko tu pomohol svojmu bratovi Bohušovi, keď vďaka starému TBC nálezmu dostal brata na pľúcne oddelenie, odkiaľ ho s „pozitívnym nálezom“ vystrašení Nemci z akejkoľvek infekcie prepustili domov, kde prežil vojnu. Horšie bolo, keď Nemci vybíjajúci si frustrácie z prehranej vojny začali deportácie židovských partnerov zmiešaných manželstiev do Terezína a mužských miešancov do pracovných táborov. Jiřího otecko svoj odchod do Terezína odďaľoval služobnými povinnosťami v nemocnici, zhoršením zdravotného stavu a nakoniec, čo bol veľký risk, zmizol z Prahy domov. V tom čase už aj Jiří prežíval obdobie neistoty. Mamička mu prezieravo zbalila ruksak, so všetkým potrebným a on čakal, kedy príde úradné predvolanie. Nakoniec žiadne neprišlo a ani pre otca si neprišli. Terezín prežili aj všetky rychnovské ženy, vrátane tety Jarmily Balcarovej. Potom sa ale rodina dozvedela o vyhladzovacích táborech, státisícoch detí a miliónoch dospelých,



Traja Ledečáci (zľava MUDr. Jan Ledeč, MUDr. Josef Ledeč, MUDr. Jiří Ledeč)

ktoré fabriky na smrť organizované, premyslene a chladnokrvne vraždili. Medzi nimi aj tetu Elišku s jej synom Eduardom (\* 1936), manželom Arnoštom Herrmanom a mnohými ďalšími príbuznými.

Po návrate do českobrodskvej nemocnice odišiel Jiřího otec ešte v máji 1945 do Terezína pre českobrodských občanov chorých škvrnitým týfusom. Zo živých ale dopravil do Českého Brodu len Ing. Klímu a Jiřího učiteľa a riaditeľa školy Hladkeho. Josef Ledeč zostal v nemocnici aj po februárovom puči 1948 a rovnako ako za Protektorátu, opäť prišiel o ordináciu. Rozdiel bol len v tom, že mohol vo svojej ordinácii ďalej pracovať. V tom čase zomrela jeho druhá žena a synovi Jiřimu pripadla povinnosť starať sa o otca. Presťahoval sa do vily po svojej druhej manželke v Českom Brode, ktorú Jiří s Evou prepísali na otca, aby mal v starobe nejakú istotu. Po nútenom odchode do dôchodku začal Jiřího otecko jazdiť do Mariánskych Lázní, kde spoznal svoju tretiu ženu Vlastu, s ktorou mal dcéru Janu, lekárku, neskôr vydatú do Francúzska, kde doteraz žije a pracuje. Jiřího otec zomrel na pľúcnom oddelení v Prahe na Bulovke.

Jiří sa ešte za vojny zoznámil so svojou budúcou ženou Zdenou, teda v čase, keď bola Jiřího rodina svojmu okoliu „nebezpečná“. To jej však nezabránilo, aby s Jiřim chodila za Edom Ledečom na Hagibor, pomáhala s balíčkami do Terezína a čakala po jeho boku na budúcnosť, značne neistú. Po vojne, keď začal Jiří študovať medicínu, trpezlivo čakala ďalej. Po promócii prežili krásny rok na slobodárni v Kolíne, kde mal Jiří prvú prax. Potom ale prišla vojna, ktorá mala trvať sedem mesiacov, ale pretiahla sa na päť rokov. Napriek všetkému čakaniu, v tom čase sa Jiřimu a Zdeně narodil syn Jan, dnes uznávaný rychnovský internista..

Pre Pamätník Terezín Luděk Sládek

PAMÁTNÍK TEREZÍN



[www.facebook.com/TerezinMemorial](http://www.facebook.com/TerezinMemorial)  
[www.pamatnik-terezin.cz](http://www.pamatnik-terezin.cz)

národní kulturní památka



Liberecki ratusz

## Wiosenny <sup>^</sup>Liberec

W górach jeszcze leży śnieg, ale w miastach już czuć wiosnę. Słońce grzeje coraz mocniej i budzi pierwszych posłańców zwiastujących cieplejszą porę roku. W czasie spaceru po Libercu można dostrzec przebiśniegi i pierwiosnki. Jeśli nie chcesz ich szukać, jest jedno miejsce w Libercu, które kwitnie dosłownie przez cały rok.

**Ogród botaniczny** jest najstarszym w Republice Czeskiej. Znaleźć tu można bardzo różnorodną grupę roślin egzotycznych, w tym kilka światowych unikatów, którym są np. dziwidło olbrzymie czy żmijowiec olbrzymi. Późną wiosną warta uwagi jest piękna wystawa kwitnących **rododendronów**. Roślina ta jest typowa dla Liberca, bo jej kępy rosną w niemal każdym ogródku na Starym Mieście, a ich odurzający zapach jest nieodłączną częścią wiosennego Liberca. W czasie spaceru po tej dzielnicy można skorzystać z przygotowanej mapki, na której zaznaczono najciekawsze obiekty. Można ją ściągnąć na naszej stronie lub odebrać w centrum informacji, mieszczącym się tuż obok zabytkowego ratusza.

Jeśli zastanawiasz się nad odwiedzinami Liberca, budynku ratusza nie może zabraknąć w planie zwiedzania. Neorenesansowa dominanta placu Dr E Beneša powstała w 1893 r. oczarowała nie tylko setki turystów, ale także wiele sztabów filmowych. Jej piękno potwierdza udział w amerykańskim przeboju filmowym **Spider-Man: Far From Home**.

W ostatnich latach Liberec cieszy się dużym zainteresowaniem filmowców, a od 5 do 10 maja po raz pierwszy odbędzie się **Międzynarodowy Festiwal Filmów Animowanych**, którego program będzie naprawdę bogaty – jest w nim m.in. hit festiwalów i Oskarów „Córka” Darii Kashcheevy. Bogaty program towarzyszący wypełni całe miasto. Jeśli chcecie być tam razem z nami aż do końca marca na stronie festiwalu można kupić akredytację w specjalnej cenie.

Nieodłączną częścią wiosny jest **Wielkanoc**. Wprawdzie w Libercu nie jest obchodzona tak tradycyjnie jak w innych regionach Czech, targi wielkanocne są stałą częścią bogatego programu przed libereckim ratuszem. Od 3 do 12 kwietnia na placu powstanie staroczeskie targowisko, gdzie kupić będzie można produkty regionalne, ręcznie malowane pisanki czy tradycyjne czeskie przysmaki.

Kolejna impreza, która ma miejsce przed ratuszem to **Liberecki Jarmark**. Od 13 do 14 czerwca będą tu biegać rycerze na koniach, występować muzycy i tancerze, a na targu oferowane będą tra-



dycyjne czeskie produkty – ceramika, miód, produkty z miodu, zabawki i regionalne przysmaki.

**Liberecka gastronomia** jest słynna w całym kraju. Jeśli nie będziesz na wiosnę pościć, przyjmij nasze zaproszenie i przyjdź spróbować, jak się gotuje pod Ještědem. Do dyspozycji będą przytulne designerskie kawiarnie, gdzie serwowana jest wyśmienita kawa, do której zamówić można nie tylko smaczne, ale też pięknie wyglądające desery, kanapki czy bagietki. Bistra i restauracje mają bardzo szeroką ofertę i nie przesadzając można powiedzieć, że w Libercu można spróbować całego świata.

**Wolisz sport** niż przesiadywanie po kawiarniach i bistrach? Liberec to odpowiednie miejsce dla Ciebie. Poza dobrze znanymi skoczniami na Ještědzie, są tu dziesiątki kilometrów tras turystycznych, rowerowych, a na wczesną wiosnę także tras biegowych. Magia Liberca polega przede wszystkim



Visit^Liberec



Zoo Liberec



Ještěd



Bike park Ještěd



Science show – iQlandia

kim na położeniu u podnóża gór. Z biegówek do teatru? W Libercu nie stanowi to żadnego problemu. Co prawda, konieczna będzie zmiana ubrania, ale z tym także możemy pomóc. Poza słynnymi kawiarniami i stoiskami w centrum miasta znaleźć można kilka bardzo wyjątkowych sklepów z designem. Większość z nich sprzedaje ubrania i dodatki, które powstają bezpośrednio w Libercu.

Może się wydawać, że Liberec to przede wszystkim mekka sportowców i smakoszy, ale nie jest odpowiedni dla **rodzin z dziećmi**. W kilku zdaniach wyprowadzimy każdego z błędu. To najlepsze schowaliśmy na koniec. Najstarszy ogród zoologiczny w Republice Czeskiej pełen jest wyjąt-

kowych przygód, na pewno nikt nie będzie się tu nudził. iQlandia to jedno z najnowocześniejszych centrów nauki. Wszystkich eksponatów można wypróbować i bez problemu spędzić tu cały dzień. Centrum Babylon skrywa w sobie iQpark, Aquapark oraz Lunapark. Jeśli nie przeszkadza, że pociechy troszkę się pobrudzą – odwiedź EKOpark. Tutejszą bagnistą kuchnię dzieci dosłownie uwielbiają!

Liberec ma dla każdego wiele ciekawych miejsc, przyjeźdź i przekonaj się na własne oczy. Nie możemy się doczekać!

[www.visitliberec.eu](http://www.visitliberec.eu)

# Wspólne tradycje regionalne kraju hradeckiego i Świdnicy

Nie tylko bliskość czesko-polskiej granicy łączy dwa piękne regiony – polską Świdnicę z jej malowniczą okolicą oraz jedno z najstarszych czeskich miast – Hradec Králové – z nizinnym obszarem kraju hradeckiego. Chociaż oba słowiańskie narody cechuje podobna kultura, w tym wyroby rękodzielnicze i specjały gastronomiczne, można zauważyć pewne regionalne różnice.

Zapraszamy do poznania tradycji i producentów, którzy również w XXI wieku starają się uczciwie i własnymi siłami utrzymać przy życiu rzemiosła i dostarczać delikatesy gastronomiczne pomimo znaczącego postępu technologicznego.

Z regionalnymi produktami możesz się spotkać regularnie na targach farmerskich w Hradcu Králové, na majowym Dniu Rodziny, w trakcie wrześniowych Dożynek oraz podczas imprezy Hradecký košťýř (Hradecki degustator wina). W Świdnicy natomiast w trakcie sierpniowej imprezy o zdrowej żywności i stylu życia.

## Do regionalnych produktów kraju hradeckiego należą

Ozdoby kwiatowe Veroniki Kovářovej  
Dżemy, syropy, ketchupy, powidła, zdrowe batony i inne delikatesy pani Marceli Novákovej  
Mydła i szampony naturalne – Mýdlárna Levandulový dům pani Dity Hofrichterovej  
Malowane szopki i lalki z bibuły – Kreppanenky – państwa Priharových  
Piwo Hradecký Klenot z browaru Královéhradecký měšťanský pivovar  
Pakowana kawa prażona Lamcafé pana Patrika Lamki  
Świeżo prażona kawa – Královská pražírna (Królewka prażalnia) firmy Mlsoun  
Suszone mięso – biltong – Pochtivý grund pana Romana Plasa  
Określone wiejskie usługi turystyczne stowarzyszenia Vejměnek  
Ser Niwa ze szlachetną pleśnią w miążsżu

Sirob – syrop z buraka cukrowego z cukrowni Mini-cukrovar Mžany pani Petry Stránskiej  
Levandulky – lawendowe ciasteczka od firmy No-žička

Rękodzieło z naturalnych materiałów pani Jolany Hlavovej

Tradycyjny chleb ze Skansenu Podorlickiego Architektury Ludowej we wsi Krňovice

Asortyment czekolad i wyrobów z czekolady od firmy Jordis

Kosmetyki farmaceutyczne Incormedica pana Miroslava Hlouška

Marynowane warzywa, pesto, pasty, ketchupy, konfitury i syropy firmy Hradecké delikatesy

Oferta wyrobów z rokitnika firmy inż. Pavla Cvrčka

Filet z suma afrykańskiego i żywa ryba z hodowli Rolnej spółki akcyjnej Mžany a.s.

Czeskie świeże jajka od firmy produkującej jaja w Kosičkách z.o.o.

## Poniższe polecamy również produkty ze Świdnicy

KOMBUCHA Klasyk – herbata poddana fermentacji – pana Konrada Pietkiewicza

Szydełkowe akcesoria Shu Shu pani Anny Blachnik

Dekoracje i prezenty pani Marii Polus

Gryz Bolka z Restauracji Rynek 43 pana Dariusza Krakowiaka

Filcowe zabawki i akcesoria Filc Mama pani Agnieszki Opyrchał

Biżuteria Moniki Krzak

Wino MALGO, HIBER z Winnic Świdnickich

Ręcznie robione słodycze Ciukuruku – Kraina Łakoci

Majonez Świdnicki firmy PPHU M&J

Kielbasa jaworska z Restauracji Miodowe Pola

Więcej informacji znajdziesz na stronie internetowej, w dziale Produkt regionalny

REGIONÁLNI PRODUKT HRADECKU

[www.hradecko.eu](http://www.hradecko.eu)



# Skarby Czech Wschodnich

Dotrzyj do samego serca Europy – do Czech Wschodnich! Tylko kilka kilometrów od Pragi czeka wiele nietypowych opowieści z historii, które do dziś wzbudzają emocje.



## Pałac w Litomyšli

Pałac wpisano na listę UNESCO w 1999 r. Jego fasady i szczyty zrobił bowiem 8 tys. wyjątkowych geometrycznych sgraffito. Pałac co roku gości międzynarodowy festiwal muzyczny Smetanova Litomyšl, ponieważ w pałacowym browarze urodził się w 1842 r. kompozytor muzyczny Bedřich Smetana.



## Pałac w Pardubicach

Znaczenie europejskie ma także ten zamek. To unikatowy przykład przejścia między zamkiem i pałacem. Zobaczyć można nie tylko malowidła naścienne, pełną tajemnic kaplicę Trzech Króli, ale przede wszystkim zbiory Muzeum Wschodnioczeskiego i Galerii Wschodnioczeskiej.



## Zamek w Svojanovie

Obiekt jest jednym z najstarszych kamiennych zamków w Czechach. Legendarny ufortyfikowany zamek został założony w XIII w. W czasie zwiedzania dowiedzieć się można nie tylko o jego historii, ale o tym, co przerażającego stało się w jego wnętrzach.



## Zamek Kunětická hora

Podobno przebywa tu największy smok na terenie Czech. Pewne jest, że to popularny zabytek dominującą w regionie wschodnioczeskiego Polabí. Na zamku i podzamczu organizowane są regularnie przedstawienia teatralne, koncerty czy festiwale muzyczne.



## Pałac w Nových Hradech

Przezywany jest czeskim Wersalem czy małym Schönbrunn. Nic dziwnego, bo to prawdziwy rokokowy unikat w Kraju pardubickim. Budynek z 1777 r. do dziś zachował swoją wyjątkową architekturę. Częścią zwiedzania jest Pierwsze Czeskie Muzeum Kolarstwa, galeria angielskich kapeluszy czy zwierzyńiec z jeleniami i danielami.



## Pałac w Slatiňanach

Wycieczka pełna piękna szlacheckich oraz historii rodziny książęcej Auerspergów, która mieszkała tu do 1942 r. Unikatowe rozwiązanie techniczne łazienki, toalety ze spluczką, systemu elektryczności, kuchnia ze zmywalnią naczyń czy pałacowa kotłowna wyprzedziły swoje czasy.



## Pałac w Moravskiej Třebovej

Planujesz podróż dookoła świata? Tutejszy pałac ją umożliwi. Gwoździem programu będzie spotkanie z mumią egipskiej księżniczki Hereret, która się urodziła w okresie 22. dynastii, panującej w latach 945-715 p.n.e.



Przyjedź i zobacz na własne oczy!

[www.czechy-wschodnie.info](http://www.czechy-wschodnie.info)

# Historyczne wieże Pogranicza Kłodzkiego



Orlické Záhvoří

To projekt, który czerpie inspirację ze wspólnej historii regionu i wykorzystuje ją, dla wspólnej przyszłości, gdzie rozwój turystyki jest jednym z głównych priorytetów gospodarki regionu na pograniczu. Projekt wykorzystuje potencjału znaczących zabytków kultury, dotychczas niedostępnych dla zwiedzających oraz genius loci nowych miejsc. Projekt utworzył nowy, transgraniczny produkt turystyczny, o nazwie „Cztery wieże”, jako alternatywę wobec istniejących atrakcji, głównie z zakresu dziedzictwa przyrodniczego i motywuje odwiedzających do odwiedzenia wszystkich jego elementów („wieży”).

W ramach projektu wykonano oraz udostępniono w:

- **Orlické Záhvoří – kościół św. Jana Chrzciciela** (zabytek kultury) – przebudowano wieżę kościoła, powstała wieża widokowa z przeszklonym górnym piętrem z przebudową na poddaszu, z instalacją multimedialną prezentującą atrakcje turystyczne regionu,
- **Neratov – kościół Wniebowzięcia Marii Panny** (zabytek kultury) – przebudowano na obie wieże kościoła, powstała trasa widokowa i edukacyjna,
- **Bystrzyca Kłodzka – Baszta Kłodzka** – wyremontowano i udostępniono wieżę z XIV wieku, utworzono punkt widokowy na miasto oraz okolicę.

Prezentacje na stronie internetowej

<http://historycznewieze.bystrzycaklodzka.pl/77-strona-glowna.html>



Neratov



Bystrzyca Kłodzka



**Turistické informační centrum Orlické Záhvoří**  
517 64 Orlické Záhvoří 34  
tel./fax: +420 494 542 033, +420 725 081 136  
e-mail: [tic@orlickezahori.eu](mailto:tic@orlickezahori.eu)  
[tic.orlickezahori@seznam.cz](mailto:tic.orlickezahori@seznam.cz)  
<http://tic.orlickezahori.eu>  
[www.orlickezahori.eu](http://www.orlickezahori.eu)

**Centrum Informacji Turystycznej Bystrzyca Kłodzka**  
Plac Wolności 17, 57-500 Bystrzyca Kłodzka  
tel.: +48 74 8117 676, +48 74 8117 677  
e-mail: [it-bystrzycaklodzka@wp.pl](mailto:it-bystrzycaklodzka@wp.pl)  
[www.turystyka.bystrzycaklodzka.pl](http://www.turystyka.bystrzycaklodzka.pl)



Zámek v Třebíči

## Navštívte to nejlepší z Třebíča



Mesto Třebíč sa rozkladá v juhozápadnej časti Českomoravskej vrchoviny v kraji Vysočina na oboch brehoch rieky Jihlavy. Mesto s dlhou históriou je známe predovšetkým pamiatkami zapísanými v Zozname svetového kultúrneho a prírodného dedičstva UNESCO, a to areálom bývalého benediktinského kláštora s bazilikou sv. Prokopa a židovskou štvrtou s židovským cintorínom. Třebíč vám toho však ponúka oveľa viac!

Rozhľadne a vyhladkové miesta – milovníci rozhľadní si v Třebíči prídu na svoje. Okrem 75 metrov vysokej Mestskej veže, ktorá je dominantou mesta, môžete Třebíč a okolie obdivovať z rozhľadne na Pekelnom kopci alebo z vodojemu Kostelíček, ktorý bol upravený na verejne prístupnú expozíciu vodárenstva s vyhladkovou plošinou.

Vodné radovánky – nielen v letných mesiacoch môžete navštíviť Aquapark Laguna, ktorý ponúka okrem plaveckého bazéna aj zábavnú a relaxačnú časť.

Veda a poznanie – v areáli bývalej továrne BOPO nájdete jediné science centrum na Vysočine – Ekotechnické centrum Alternátor. V expozícii „Veda na guľi” môže návštevník vidieť napríklad simulácie prírodných a vesmírnych javov alebo zobrazenie letovej či námornej prevádzky na zemeguli a pod.

Keď je trochu škaredo – trebičsky zámok vo svojich priestoroch skrýva interaktívne expozície Múzea Vysočiny, konkrétne expozíciu mineralogickú, zámockú, kláštornú a múzejnú. V predzámo-

kom krídle je umiestnená interaktívna expozícia Cesty časom, ktorá ponúka poznanie trebičskej histórie a historických remesiel. Určená je predovšetkým pre deti a mládež.

Krásna príroda – v okolí Třebíča sa nachádza aj niekoľko prírodných zaujímavostí. Prírodné krásy môžete poznávať pešo aj na bicykli.

[www.visittrebic.eu](http://www.visittrebic.eu)



Rozhľadňa na Pekelnom kopci



## Múzeum Olomouckých tvarůžkov



**muzeum  
olomouckých  
tvarůžků**

Múzeum je venované jedinému pôvodnému českému syru. História výroby Olomouckých tvarůžkov je dlhšia ako päťsto rokov. Múzeum nájdete v Lošticiach neďaleko mesta Olomouc.

- celoročná prevádzka
- individuálne prehliadky
- interaktívne prvky
- retro kino

otvorené  
**7 DNI**  
v týždni

**Podnikové predajne:**  
Loštice, Brno, Olomouc, Ostrava

Více na: [www.tvaruzky.cz](http://www.tvaruzky.cz)

## Muzeum Serków Ołomunieckich



Muzeum Olomouckých tvarůžků, ul. Palackého 2, 789 83 Loštice  
Tel.: +420 583 401 217, e-mail: [awmuzeum@tvaruzky.cz](mailto:awmuzeum@tvaruzky.cz)

Poświęcone jednemu oryginalnemu czeskiemu serowi, szczyzącemu się ponad 500 letnią tradycją, można znaleźć w Lošticach nieopodal Olomuńca.

- czynne przez cały rok
- zwiedzanie indywidualne
- elementy interaktywne
- retro kino

otwarte  
**7 DNI**  
w tygodniu

**Sklepy firmowe:**  
Loštice, Brno, Ołomuniec, Ostrawa

Więcej na: [www.tvaruzky.cz](http://www.tvaruzky.cz)

# Jaro v Olomouci | Wiosna w Ołomuńcu

OLOMOUC



### Olomoucké Velikonoce | Ołomuniecka Wielkanoc

6. 4. – 12. 4. 2020 | [tourism.olomouc.eu](http://tourism.olomouc.eu)

### Olomoucký tvarůžkový festival | Festiwal serków ołomunieckich

5. ročník spojený s ochutnávkou tvarůžkových specialit | V edycja festiwalu degustacji serkowych delikatesów  
18. 4. – 19. 4. 2020 | [tvaruzkovyfestival.olomouc.eu](http://tvaruzkovyfestival.olomouc.eu)

### Flora Olomouc – jarní etapa | Flora Olomouc – Wiosenna Edycja

41. ročník mezinárodní květinové výstavy Flora Olomouc | XLI Międzynarodowa Wystawa Kwiatów Flora Olomouc  
23. 4. – 26. 4. 2020 | [www.flora-ol.cz](http://www.flora-ol.cz)

### Svátky písní | Święto Pieśni

48. ročník mezinárodního festivalu pěveckých sborů | XLVIII Międzynarodowy Festiwal Chórów | 3. 6. – 7. 6. 2020 | [www.festamusicale.com](http://www.festamusicale.com)

### Svátky města | Dni miasta Ołomuńca

Tradiční historické slavnosti města | Tradycyjne historyczne święto miasta | 5. 6. – 7. 6. 2020 | [svatkymesta.olomouc.eu](http://svatkymesta.olomouc.eu)

### Olomoucký 1/2maraton | Ołomuniecki półmaraton

11. ročník největší sportovní události v Olomouci | XI edycja największej sportowej imprezy w Ołomuńcu | 13. 6. 2020 | [www.runczech.cz](http://www.runczech.cz)



Informační centrum Olomouc | Horní náměstí – radnice, 779 11 | Olomouc +420 585 513 385 | [infocentrum@olomouc.eu](mailto:infocentrum@olomouc.eu) | [tourism.olomouc.eu](http://tourism.olomouc.eu)



# Znojmo smakuje dobrze

Mówiąc o Znojmie, większość z nas skojarzy je z miastem ogórków i wina. Jednak miasto Znojmo i jego okolice kryją znacznie więcej smaków, które każdy może odkrywać samemu. Zapraszamy do odwiedzenia drugiego co do wielkości miasta Moraw Południowych i odkrycia, jak smakuje Znojmo.



## Historia

Historia miasta zapiera dech w piersiach na każdej z ulic, które tworzą razem piękne romantyczne zakątki. Pyszni się również dwoma narodowymi zabytkami kultury, Klasztorem Louka i Rotundą św. Katarzyny.

## Natura

Piękno miasta nie pozostaje tylko między jego murami. Miasto jest fantastyczną bramą do Podyjí, więc gdy tylko wykroczysz z zabytkowego centrum miasta, już jesteś jedną nogą w środku dziewiczej przyrody Parku Narodowego.

## Piwo

W 2015 roku do Znojma powróciła wraz z piwowarem Hostanem produkcja piwa. Szeroka gama piwa ze Znojma z pewnością zadowoli wielu znawców tego orzeźwiającego trunku.

## Ogórki

Znojmo to raj ogórków, wszyscy o tym wiedzą. Pomimo tego, że w regionie Znojma nie są już uprawiane w takim stopniu, jak kiedyś, tradycyjna produkcja tej przekąski pozostaje w rękach lokalnych małych uprawców. Co roku prezentują oni swoje produkty na sierpniowym Świątku ogórka.



## Wino

Za tym napojem bogów odwiedzający podróżują przez cały rok. Do okolicznych piwnic i winnic dowiesz się Vinobus, ale delikatnych win można również skosztować w wielu punktach widokowych w samym mieście.

## Kultura

Tu nie można odetchnąć, bogaty program jest gwarantowany przez cały rok. Wielkanoc, Adwent, Lato Kulturalne, Znojemski Historyczny Festiwal Wina, Znojmo Żyje Teatrem, Święto Piwa i wiele innych imprez.

**Łączenie historii z dziewiczą naturą oraz dobrym jedzeniem i pić tworzy doświadczenia, które odczujesz wszystkimi zmysłami.**

#znojmochutna  
www.objevteznojmo.eu



Nad Jaskenkou

# Vsetín, srdce Valaška

Vsetín leží v samotnom centre regiónu nielen geograficky, ale aj historicky. A kde sa o histórii mesta dozviete najviac? Na zámku! Presnejšie na Vsetínskom zámku, kde sa nachádza Múzeum regiónu Valaško.

Tamojšie expozície vás zavedú do ovčiarskych salašov, zoznámia s vplyvom pastierstva na krajinu či pripomenú výročné a rodinné zvyky v živote Valacha. Vedľa valašskej histórie tu nájdete aj expozície venované významným podnikateľským aktivitám v regióne. Napríklad výrobu unikátneho ohýbaného nábytku a pripomenku Josefa Souseďka, ktorý má prezývku Moravský Edison.

Aj keď je zámok dominantou mesta, nie je zďaleka jedinou pamätihodnosťou. V jeho tesnej blízkosti nájdete budovu Starej radnice, v súčasnosti galériu, a Novú radnicu, v súčasnej dobe hotel. Ďalej budovu bývalého panského dvora Maštalska, kde sídli podnikateľský inkubátor. A keď z Horného námestia pôjdete smerom na to Dolné, miniete bývalú Občiansku záložňu, ktorá sa pýši sgrafitmi

podľa návrhu Mikuláša Alša. Na Dolnom námestí na vás dýchnu funkcionalizmus a to v podobe budovy Komerčnej banky alebo obchodného domu Roderger.

Najväčšou atraktivitou mesta je jeho poloha a jedinečné okolie. Z centra štartuje hneď niekoľko značených turistických trás, cyklotrás či náučných chodníkov. A hlavne, kde inde vám stačí pár minút chôdze z mestských ulíc a ocitnete sa pod korunami hustých lesov alebo na rozkvitnutých lúčkach?

## Výber kultúrnych akcií

- 25. 4. | Začiatok sezóny na cyklotrase Bečva
- 25.–28. 6. | MFF Vsetínsky Krpec
- 11.–18. 7. | Medzinárodný týždeň turistiky
- 15. 8. | Templárske slávnosti
- 11.–12. 9. | Valašské žiarenie

www.ic-vsetin.cz



Výrub mája na Dolnom námestí

foto © Ondřej Hurta



MARIÁNSKÉ  
LÁZNĚ  
MARIENBAD

GREAT  
SPAS *of Europe*



MARIENBAD  
COME AND SEE...

[www.marianskelazne.cz](http://www.marianskelazne.cz)



# FOR BIKES

## 11. MEZINÁRODNÍ VELETRH CYKLISTIKY

- NEJVĚTŠÍ CYKLISTICKÝ VELETRH V ČR
- TISÍCE KOL A ELEKTROKOL VŠECH RENOMOVANÝCH ZNAČEK
- NOVINKY A ZAJÍMAVOSTI
- TESTOVACÍ DRÁHY
- BOHATÝ DOPROVODNÝ PROGRAM

**PŘEDPRODEJ**  
**VSTUPENEK**  
[vstupenky-pva.cz](http://vstupenky-pva.cz)

**PVA**  
EXPO PRAHA

[www.forbikes.cz](http://www.forbikes.cz)

**20.–22. 3. 2020**

HLAVNÍ PARTNER VELETRHU



Rakousko  
přijďte  
a ožijete

OFICIÁLNÍ VOZY

