



**PRAŽSKÝ**

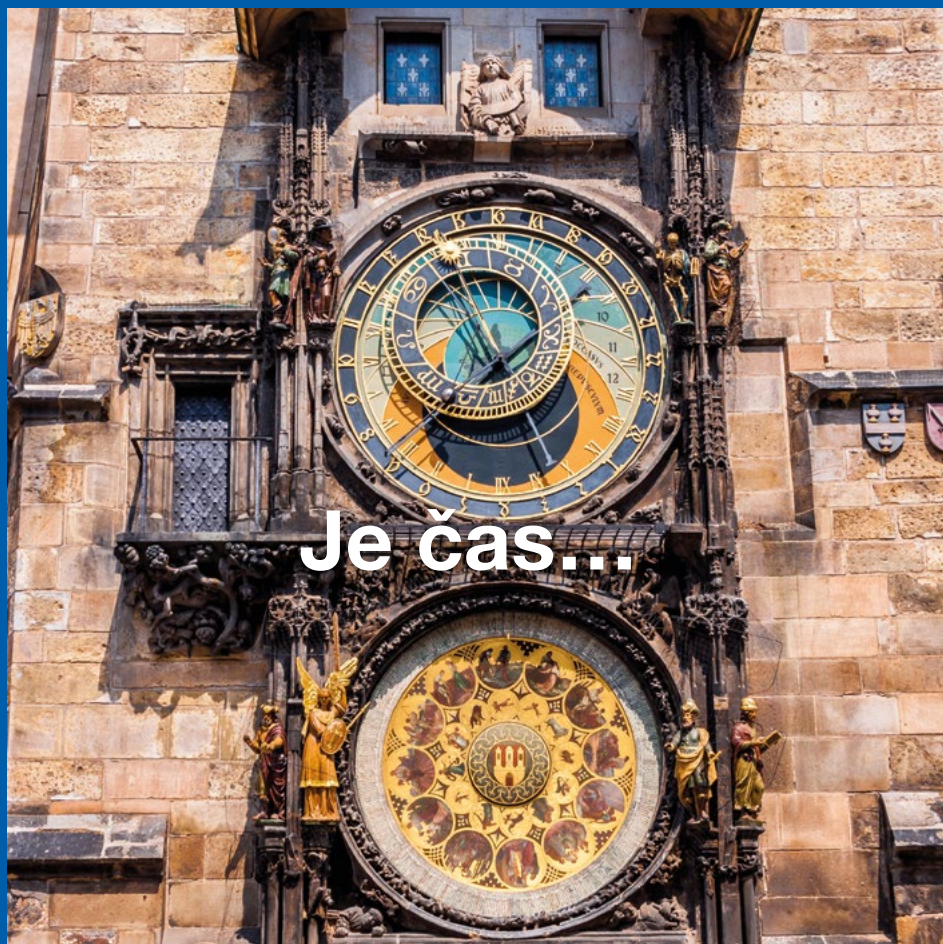
**03\*2021**

# **přehled**

**KULTURNÍCH POŘADŮ**

**69. ročník**

**S námi máte přehled!**

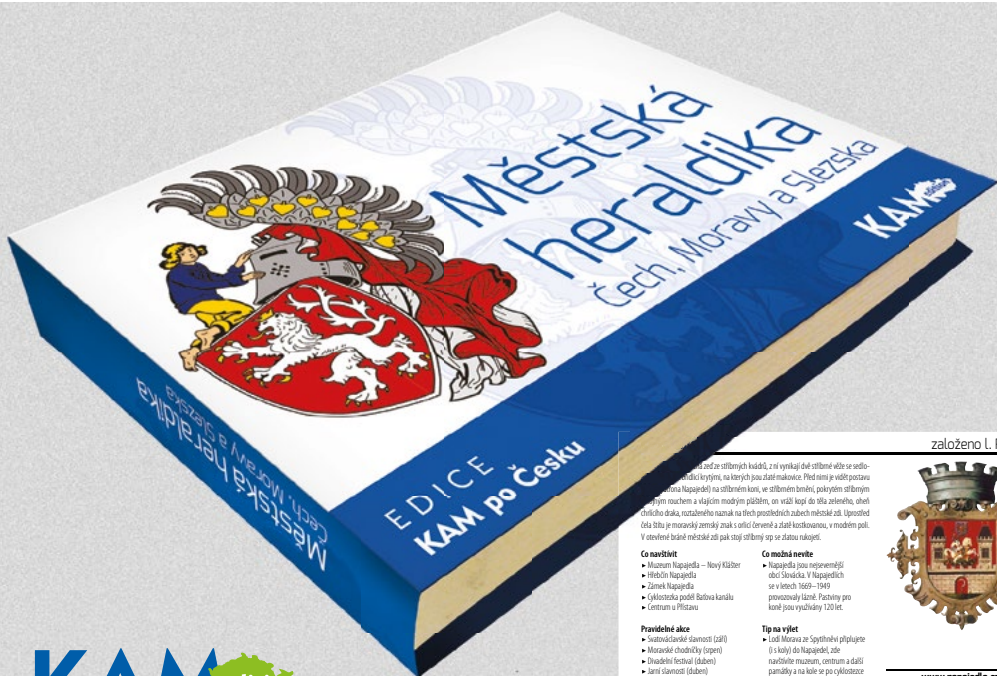


**Je čas...**

# Městská heraldika

## Čech, Moravy a Slezska

### Publikace z ediční řady KAM Edition



**KAM** edition

založeno L. P. 1355



...žadze stříbrných kůsků, z na vykazují dvě stříbrné věže se sedlo-  
...stříbrným křížem, na kterých jsou žluté malovánky. Před tímto je věšit pozice  
...místní heraldiky a s odlišnou kací, ve středních letech, pak v letech středních  
...středním rokem a v jejím modrém písmem, on však leží do síla zeleného, oběh  
...čirého draka, roztaženého namak na stěh prostředních zubech měbiak zdi. Upoznět  
...člá šlta je moravský zemský znak s rotou červené a žluté kochanovic, v modrém pol.  
...V uvedeném heraldické zdi pak stojí obrábny sp na šlta rukojep.

#### Co navštívit

- Muzeum Napačedá – Nový Kázber
- Přebich Napačedá
- Zámek Napačedá
- (Křesťanská podoba Betvá kanála
- Centrum a Pilsavce

#### Pravidelné akce

- Svatošlavské slavnosti (září)
- Místní slavnosti (červen)
- Hradní festival (duben)
- Slavnosti (duben)
- Festival válné hudby (říjnov)

#### Co mábš navěte

- Napačedá jsou nejmenšími  
obci šlávicka. V Napačedích  
ze slavnosti 1606–1949  
provozovány lázně. Pevniny pro  
koně jsou vyřádkány 120 let.

#### Tip na výlet

- Lodi Morava ze Spytřehví přilpavce  
ji šlávka Napačedá, zdi  
našlávské muzeum, centrum a další  
památky a na kole ve po vykořisťovce  
výletu zpět do Spytřehví.

[www.napajeda.cz](http://www.napajeda.cz)  
[www.ic.napajeda.cz](http://www.ic.napajeda.cz)

V publikaci Městská heraldika Čech, Moravy a Slezska se dozvíte, jaký je aktuálně užívaný znak zhruba poloviny měst České republiky, rok založení (první písemná zmínka), popis znaku, případně legendu o jeho vzniku. Nadčasovými sděleními jsou informace, co ve městě navštívit, pozvání na pravidelně pořádané akce a nechybí ani tipy na doporučený výlet.

### Bonusem jsou znaky všech pražských městských částí.

■ vázaná plnobarevná

■ doporučená prodejní cena 250 Kč

■ k dostání ve vybraných městech ČR  
(kompletní seznam měst na  
[www.kampocesku.cz](http://www.kampocesku.cz))  
a na adrese redakce



## Milí čtenáři,

světlo na konci tunelu se nám stále nějak vzdaluje. Snad k lepší náladě přispěje alespoň jarní slunce a teplé počasí. Kultura se sice nevzdává, jen na tu živou si zřejmě ještě nějakou dobu počkáme. Virtuálně můžete

sledovat výstavy, divadelní představení, koncerty, čtení a jiné aktivity. Na nedostatek akcí si tedy stěžovat nemůžeme.

V březnovém vydání našeho měsíčníku přinášíme např. pozvánku do Knihovny Václava Havla, která nabízí mnohé zajímavé vyplnění volného času, mezi jinými i internetovou televizi Havel Channel. Kanál nabízí diskuse, videa, autorská čtení a další pořady. Určitě bude co k vidění.

Národní galerie pokračuje ve svých online přednáškách a komentovaných prohlídkách uzavřených výstav, probíhají edukační programy pro děti a pedagogy a mnohé další akce. Můžete sledovat sérii videí o restaurování uměleckých děl ze sbírek Národní galerie nebo si prohlížet sbirkový depozitář. To vše ale, bohužel, není náhradou pro ty zájemce, kteří nemohou z jakýchkoliv důvodů sledovat kulturu online.

Chvalský zámek v Horních Počernicích nabízí po dobu uzavření online soutěž pro děti v rámci interaktivní výstavy Leonardo – cesta do tvořivé mysli renesančního génia. Každý týden vyhledává nový soutěžní úkol, který můžete nalézt na facebookových stránkách zámku. Samotná výstava je prodloužena až do dubna a můžeme doufat, že ji návštěvníci budou moci ještě navštívit. Přeji všem našim čtenářům slunce nad hlavou a hodně sil ke zvládnutí současné situace.

*Alice Braborcová, odpovědná redaktorka*

## PRAŽSKÝ PŘEHLED

### kulturních pořadů

měsíčník, ročník LXIX

**vydává:** Vydavatelství KAM po Česku, s. r. o., Kubelíkova 1108/30, 130 00 Praha 3 | IČ: 04892232 | tel.: +420 222 944 816–7 | mobil: +420 602 223 279 | e-mail: redakce@kamposcesku.cz | www.kamposcesku.cz | registrováno: MK ČR E 10266 | ISSN 0862-9293

**partner vydání:** Prague City Tourism

**grafický design:** KAM po Česku

**distribuce:** elektronické vydání

*Za zveřejnění inzerce a PR článků odpovídá zadavatel. Za změnu programu odpovídá pořadatel. Veškerá práva včetně práva reprodukce jsou vyhrazena. © Vydavatelství KAM po Česku, s. r. o.*

## S NÁMI MÁTE PŘEHLED 2

Kalendárium 2

Rozhovor 8

KAM za kulturou... 9

Redakce zve 10

Ohlédnutí 12

Knížní tipy 13

## PRAŽSKÁ KULTURA PŘED 67 LETY 14

## KONCERTY 17

Hudební cykly 17

## KLUBY, KULTURNÍ CENTRA 19

## GALERIE, VÝSTAVY 21

Národní galerie Praha 21

Galerie A–Z 22

Kulturní památka 24

## MUZEA 27

Národní muzeum 27

Národní technické muzeum 29

Muzeum hl. m. Prahy 32

Muzea A–Z 34

Mimopražská muzea 38

## VOLNOČASOVÉ AKTIVITY 41

# s námi máte přehled

## kalendárium

### PŘEVOZ SVATÉHO KNÍŽETE (1090 let)

**První český světec, kníže Václav, se stal hlavním patronem českého národa a symbolem naší státnosti. Po vraždě ve Staré Boleslavi (929, příp. 935) byly Václavovy ostatky 4. března roku 931 (nebo 938), alespoň podle legendy, převezeny do rotundy sv. Víta na Pražském hradě.**



Svatý Václav na votivním obraze Jana Očka z Vlašimi

božskou mocí, zbavení je okovů ve chvíli, kdy kolem projížděl povoz s tělem zavražděného sv. Václava. Na místě věznice pak byla zbudována zmiňovaná rotunda. Další zázračné události jsou spojeny s přenesením vozu přes rozvodněnou řeku a zho-

Místo uložení se v průběhu staletí nezměnilo, hrob se stal postupně součástí románské baziliky a poté dnešní katedrály sv. Víta. Císař Karel IV. dal nad hrobem vystavět svatováclavskou kapli. Ještě za života sv. Václava se děly podle legend zázraky a další se měly udát při převozu jeho těla. Jeden je spojen s rotundou sv. Václava na Malostranském náměstí. Zázrak spočíval v osvobození vězňů



Zbytky románské rotundy sv. Václava v bývalém profesním domě na Malé Straně

jením tělesných ran. V roce 2014 byla část ostatků uložena do krypty sv. Kosmy a Damiána ve Staré Boleslavi, na místo zavraždění a prvního hrobu sv. Václava.

Marie Petrušková

### KRÁL „BENE“ (565 let)

**Český král, markrabě moravský a král uherský Vladislav Jagellonský (Vladislav II.) se do historie českých zemí zapsal jako panovník toužící po míru. Leč v té době byla touha po míru považována spíše za slabost.**

Pocházel z litevského velkoknížecího a polského královského rodu, narozen 1. března 1456 v Krakově. V době svého zvolení se ocitnul ve složité politické situaci, po svém



Vladislav II., král český a uherský, 1509

předchůdci Jiřím z Poděbrad zdědil spory z uherským králem Matyášem Korvínem. Konflikty se snažil řešit smírnou cestou, bitvám se však stejně nevyhнул. Oba panovníci spolu začali válčit v roce 1471, válka skončila roku 1479, kdy podepsali v Olomouci mírovou smlouvu. Matyáš Korvín v roce 1490 zemřel a Vladislav byl jmenován uherským králem. Vládl nyní v Čechách, na

Moravě, ve Slezsku, Lužici a Uhrách. Všechny tyto země byly spojeny, a tím byly položeny základy budoucího Rakouska-Uherska. Za Vladislavovy vlády upadl význam královské moci v Čechách, král měl hlavní sídlo v Budíně (část dnešní Budapešti). V Praze však nechal postavit Vladislavský sál na Pražském hradě, největší prostor tehdejšího středověkého města. Přijal dva významné právní dokumenty, prvním bylo Vladislavské zřízení zemské z roku 1500, které potvrdilo výsadní postavení šlechty a významně omezilo královskou moc. Druhým dokumentem byla Svatováclavská smlouva, kterou zástupci měst získali právo hlasovat na zemských sněmech. Po smrti Vladislava II. (13. března 1516, Budín) nastoupil na trůn jeho syn, tehdy desetiletý Ludvík Jagellonský, přezdívaný „Ludvík Dítě“. O moc v Čechách začaly soupeřit mocné šlechtické rody.

-baal-

## SPOR A UKLÁDEJ (180 let)

**S myšlenkou družstevního záložství v Čechách přišel František Cyril Kampelík. Sám příliš neuspěl, jeho koncept však rozvinul Josef Schreyer. Přesto Kampelík předběhl svoji dobu s myšlenkou družstevního spojení, které bylo zaměřeno hlavně na venkov.**

Konzervativní prostředí a nedůvěra dobrou myšlenku téměř pohřbily. Teprve po smrti Kampelíka (1872) nastala vhodná doba a kampelícky vstaly z popela. Výraznou zásluhu na vzešlému a popularizaci družstevních záložení měl Josef Schreyer (\* 31. března 1841, Hospozín u Slaného). Po studii filosofie působil ve šlechtických rodinách jako vychovatel, ale v roce 1881 se stal úředníkem Živnostenské banky a za čtyři roky byl zvolen prvním tajemníkem Jednoty záložní v Čechách, na Moravě a ve Slezsku.



Portrét Josefa Schreyera

Díky jeho vedení, osvětové a publikační činnosti získalo družstevní spojení na oblibě. Sám Schreyer například vydával v letech 1883–1902 každoročně Statistiku záložní v Čechách, na Moravě a ve Slezsku nebo přispěl v roce 1895 mimo jiné odborným dílem Katechismus záloženský aneb Co vědět má každý člen a každý vkladatel záložny. Kromě toho byl od roku 1881 členem finančního výboru pro zřízení Národního divadla, věnoval se evidenci sbírek a finančnímu doзору stavby divadla. Průkopník českého záložství Josef Schreyer zemřel 22. října 1923 v Praze.



Dobový reklamní leták

-babok-

### 1. 3. 1451 (570 let)

Bylo vysláno české poselstvo k císaři Fridrichu III. s žádostí o vydání prince Ladislava. Císař sdělil českému sněmu zamítavou odpověď. Členem poselstva byl Aeneas Silvius Piccolomini (od roku 1458 jako papež Pius II., autor latinské Kroniky české, zaměřené proti husitství).

### 6. 3. 1871 (150 let)

Český stavitel varhan **Josef Melzer**, původně Mölzer, se narodil 6. března 1871 v Kutné Hoře († 29. 11. 1958). Vyučil se u svého otce, varhanáře Antonína Mölzera. Rodinná firma J. Melzera se spojením s firmou J. Tučka změnila v roce 1948 na firmu Organa, existující dodnes.

### 11. 3. 1061 (960 let)

**Vratislav** nechal vysvětit na jáhna svého **nejmladšího bratra Jaromíra**, který nechtěl být duchovním, a dokonce uprchl na nějaký čas do Polska. Mezi oběma bratry, českým knížetem a budoucím pražským biskupem, se vytvářel nenávislý vztah, ač šlo o dva nejvyšší představitele státu.

### 15. 3. 1461 (560 let)

Rektor pražské univerzity nechal **zatknout několik studentů a mistrů**, kteří byli podezřelí z **hlásání zaniklého táborství**. Následovaly zákroky krále i proti vzniklé jednotě bratrské (léta 1461–1462, 1467–1468). Část bratří z Moravy se vystěhovala do Rumunska a Ruska.

### 15. 3. 1621 (400 let)

**Mimořádný soudní tribunál** v Praze zahájil za předsednictví Karla z Lichtenštejna svou činnost na Pražském hradě. Každý z obžalovaných musel odpovědět na 236 otázek. Vlastní soudní proces byl zahájen 29. března 1621. Soud nad vůdci českého povstání skončil popravou 27 pánů.



**1821**

(200 let)

**Petr Mužák**

\* 10. 3. 1821

† 8. 2. 1892

český učitel, manžel Karoliny Světlé



**1886**

(135 let)

**Růžena Pelantová**

\* 13. 3. 1886

† 1. 9. 1959

česká učitelka, založila Národní radu žen



**1886**

(135 let)

**Vojta Novák**

\* 16. 3. 1886

† 18. 3. 1966

český herec a režisér

## OPOMÍJENÁ ALTISTKA (175 let)

**Sólistka Prozatímního, poté Národního divadla v Praze Betty Fibichová se nesmazatelně zapsala do historie české opery účinkováním v premiéře Smetanovy Libuše v roce 1881. Altistka, dívčím jménem Barbora Hanušová, se narodila 16. března 1846 v Jilemnici.**

Druhá žena českého skladatele Zdeňka Fibicha vystupovala i jako chrámová a koncertní pěvkyně, byla členkou výboru prvního českého dívčího gymnázia Minervy. Pěvecké základy získávala u Augustina Appého, ředitele pražského pěveckého ústavu. Kariéru zahájila na scéně německého divadla v Karlových Varech roku 1867. V roce 1868 se poprvé představila pražskému publiku v Prozatímním divadle a na základě velkého úspěchu byla přijata jako sólistka pro alt a mezzosoprán. Účinkovala v premiérách Smetanových oper, její manžel i Antonín Dvo-



Betty Fibichová, kresba Jan Vilímek, 1884

řák pro ni komponovali altové role. Měla mohutný hlas velkého rozsahu a patetický projev. Byla obsazována do komických rolí, největších úspěchů dosahovala v důstojných a vznešených postavách, některé role zpívala i dvacet let. Životní roli získala v postavě kněžny Isabelly v opeře Nevěsta messinská od Zdeňka Fibicha. Zaujala v ní hloubkou hereckého prožitku a podmanivým hlasem.



Budova Prozatímního divadla na kresbě Bohumíra Roubalíka, 1881

Foto © Wikimedia Commons

Zpívala v Besedě brněnské, na koncertě Jednoty umělců hudebních v Praze, dvanáct let působila ve dvorní kapli na Hradčanech u excísařovny Anny. Ze svazku manželského měla syna Richarda. Betty Fibichová zemřela 20. května 1901 a svého muže přežila jen o několik měsíců. Je pochována společně s ním na Vyšehradském hřbitově v hrobce s pomníkem od architekta Josefa Fanty.

-alba-

## Z CHUDOBY NA VÝSLUNÍ (170 let)

**Český akademický malíř Václav Brožík, člen výtvarné generace Národního divadla, pocházel z nejhudších poměrů své doby. Přesto se dokázal vypracovat na nejznámějšího českého malíře v Evropě poslední čtvrtiny 19. století.**

Narodil se 6. března 1851 v Třemošné, vyučil se litografem, ač jeho snem bylo malování. Vzhledem k původu neměl mnoho šancí studovat. Zde mu ale pomohla náhoda, kterou byl Pavel



Václav Brožík, kresba Jan Vilímek

Vnouček, skladovník, pivovarník, majitele usedlosti Mlynářka, filantrop a vlastenec. Brožíkovi splnil životní sen – studovat na Akademii výtvarných umění v Praze. Mladík zahájil studia roku 1868, pokračoval v Mnichově a Drážďanech. Po roce 1876 žil ve Francii, kde se oženil s dcerou bohatého pařížského obchodníka s obrazy. Získal

velkou prestiž, byla mu udělena mnohá vyznamenání a ceny, stal se členem francouzské Académie des Beaux-Arts, nositelem kříže Čestné legie a řádným členem České akademie věd a umění. Císař František Josef I. jej povýšil do šlechtického stavu. Svým dílem reprezentoval akademickou historickou malbu, za kterou



Václav Brožík, Mistr Jan Hus před Kostnickým koncilím, 1883

byl některými modernisty kritizován. Kreslil věrné podobizny, krajiny, zátiší a žánrové výjevy z venkovského života. Pro královskou lóži v Národním divadle vytvořil soubor Tři doby země české. Brožík je hlavně znám jako malíř monumentálních pláten z české historie. V roce 2003 mu Národní galerie uspořádala retrospektivní výstavu, která se setkala s velkým zájmem veřejnosti. Václav Brožík zemřel 15. dubna 1901 na selhání srdce a je pohřben na Cimetière de Montmartre v Paříži.

-aba-

Foto © Wikimedia Commons

## NEZAMĚNITELNÝ FOTOGRAF (125 let)

**Vyučený knihař a přeškolený fotograf Josef Sudek patří k nejvýznamnějším českým a světovým umělcům 20. století. Svým avantgardním přístupem k fotografii se proslavil již za svého života. Narodil se 17. března 1896 v Kolíně.**

Fotografovat začal v 17 letech a před první světovou válkou vytvořil originální album záběrů Prahy. Poté musel narukovat a během bojů na italské frontě byl těžce raněn a přišel o pravou paži. Mezi



Miloň Novotný, Portrét Josefa Sudka, Praha 1958

roky 1922–1927 žil v pražské Invalidovně, kde se rekvilifikoval na profesionálního fotografa a vystudoval Státní grafickou školu. V té době fotografoval portréty, krajiny a pražskou architekturu. Svá vrcholná díla vytvořil až ve zralém věku, kdy vznikaly jeho proslavené pohledy z ateliéru a pozoruhodná zátěží. V letech 1927–1936 pracoval pro nakladatelství Družstevní

práce, stal se vyhledávaným odborníkem na focení reklamy, architektury, obrazů a plastik. Užíval zahradní ateliér na Újezdě, kde vytvořil své slavné cykly „Okno mého ateliéru“ nebo „Procházka po



Josef Sudek, Pohled na Václavské náměstí a dům čp. 812/II zbořený v průběhu Pražského povstání, 1945

mé zahrádce“. Od roku 1958 bydlel v bytě na Úvoze, kde setrval až do své smrti. Fotografoval dostavbu katedrály sv. Víta. Sudkovy práce jsou celosvětově uznávány pro svoji poetičnost, romantiku a čistotu výrazu. První samostatnou výstavu měl roku 1932 v Krásné jizbě a ke svým osmdesátinám v roce 1976 uspořádal tři souborné výstavy v Praze, Brně a německých Čáchách. Josef Sudek zemřel na rakovinu 15. září téhož roku a je pochován na městském hřbitově v Kolíně. Nekrolog mu napsal básník Josef Seifert.

Alice Braborcová

### 15. 3. 1921 (100 let)

V sešitech na pokračování začínají vycházet **Haškovy Osudy dobrého vojáka Švejka** za světové války (1921–1923). Čtyřdílný humoristický román Jaroslava Haška se stal nejprekládanějším českým románem, byl přeložen do šesti desítek jazyků. Román zůstal kvůli autorově smrti nedokončený.

### 25. 3. 1471 (550 let)

„**Jiří, král český, pochován** v hrobích králův českých na hradě pražském. Střeva jeho ... do zvláštní nádoby složena a v kostele Panny Marie před Tejnem pohřbena jsou (po Bílé Hoře od jesuitů spálena).“ (Kalendář historický národa českého, D. A. z Velešlavína, str. 285)

### 27. 3. 1866 (155 let)

JUDr. **Jaroslav Šafaříč**, český divadelní intendant, se narodil 27. března 1866 v Písku († 13. 7. 1937). V letech 1922–1931 byl ředitelem Národního divadla v Praze. Věnoval se ekonomickým a personálním záležitostem, nezasahoval do uměleckých záležitostí divadla.

### 30. 3. 1926 (95 let)

Proběhl **první rozhlasový přenos koncertu** z pražského Radiopaláce Symfonického orchestru (dnes Českého rozhlasu, SOČR). Orchester Radiožurnálu vysílal z Radiopaláce, později z Národního domu na Vinohradech a od roku 1935 také z dnešní budovy Vinohradská 12 (budova Českého rozhlasu).

### 31. 3. 1901 (120 let)

Romantická pohádková **opera** Antonína Dvořáka s libretem Jaroslava Kvapila **Rusalka** měla **premiéru** v Národním divadle v Praze v obsazení nejlepších sólistů té doby (V. Kliment – Vodník, R. Maturová – Rusalka, R. Bradáčová – Ježibaba, B. Pták – Princ, M. Kubátová – Cizí kněžna).



**1901**

(120 let)

**Marta Krásová**

\* 16. 3. 1901  
† 20. 2. 1970  
česká operní pěvkyně



**1911**

(110 let)

**Darja Hajská**

\* 20. 3. 1911  
† 18. 3. 1981  
česká herečka  
a spisovatelka



**1921**

(100 let)

**Rudolf Cortés**

\* 16. 3. 1921  
† 12. 12. 1986  
český zpěvák a herec

## PRAŽSKÁ ELEKTRICKÁ DRÁHA (125 let)

**Provoz na první trati soukromého dopravního podniku Elektrická dráha Praha – Libeň – Vysočany byl zahájen Františkem Křížíkem 19. 3. 1896. Později byl podnik přeměněn na akciovou společnost Elektrická drobná dráha Praha – Libeň – Vysočany. Začala tím dodnes trvajícím éra elektrických tramvají v Praze.**

Poté, co se osvědčila elektrická dráha na Letné v rámci Jubilejní výstavy v roce 1891, získal Křížík 11. 6. 1892 povolení k zahájení příprav nové elektrické dráhy. Starší elektrickou dráhu měly jen Teplice (1895). Následovala města Most a Liberec (1897), Olomouc (1898), Ústí nad Labem a Plzeň (1899), Jablonec nad Nisou a Brno (1900). První úsek od karlínské vozovny, dnešní zastávky Úrxova, na Balabenku byl dlouhý 2,2 km. K 21. 12. 1896 dosáhla trať k dnešnímu Masarykovu



Karlínská vozovna (2021)

nádraží. V opačném směru dosáhla nejdále na dnešní náměstí OSN. Křížíkovy záměry prodloužit síť do Troje nebo Brandýsa nad Labem nedošly realizace. Celá lokální síť měla v roce 1896 délku 7,7 km. Od roku 1907 se dráha stala majetkem města, čímž byla završena komunalizace a monopolizace tramvajové dopravy v Praze. Dnes zde tramvaje jezdí po téměř 145 km tratí a chystají se i za hranice města.

Pavel Edvard Vančura

## KRÁSA ÚSMĚVU SKRZE SLZY (125 let)

**Svět cirkusů, kabaretů, šantánů a tančiren proslavil malíře Františka Tichého po celém světě. Byl jedním z nejvýznamnějších představitelů české válečné avantgardy vůbec.**

František Tichý se narodil 24. března 1896 na pražském Smíchově. Předčasně kvůli chování opustil školu a nastoupil do pražského litografického závodu Koppe a Bellman. Ve 21 letech se přihlásil na



František Tichý (1896–1961)

Akademii výtvarných umění. Neuznával však čisté akademickou kresbu, proto i tuto školu opustil. Živil se jako jevištní výtvarník, knižní grafik a ilustrátor a přivydělával si zpěvem nebo recitací po hospodách a kabaretech. V roce 1929 odešel do Francie, odkud chtěl pokračovat do Jižní Ameriky. Tam však nedošel.



František Tichý: Romance

Období života, které strávil v Paříži, se stalo vrcholem jeho malířské tvorby. Po návratu do Čech působil od roku 1945 jako profesor na Vysoké škole uměleckoprůmyslové v Praze. Kvůli konfliktu s vedením školy však odešel. Tématem obrazů Františka Tichého je snový svět zábavy. Vystihl na plátně plastický výraz tváře, křečovitost svalů. Maloval smutné klauny.

Zachytil fyzické napětí krasojedkyně, šplhající hrazdaře, soustředěného břichomluve. Vcítil se do osudu člověka, a zprostředkoval tak uvěřitelně poetiku všedního dne cirkusové společnosti s její krásou i bolestí. Snad právě proto František Tichý stál vždy mimo skupinová hnutí. Zemřel v Praze 7. 10. 1961 a pochovaný je na břevnovském hřbitově.

Nada Landíková



## ARCHITEKT I BÁSNÍK (120 let)

**Všestranný tvůrce, architekt Vít Obrtel patřil mezi nejvýznamnější osobnosti české avantgardní scény 20. a 30. let minulého století. Věnoval se nejen architektuře, mezi jeho další aktivity patřila scénografie, nábytkový design, poezie, knižní grafika a typografie.**

Narodil se v Olomouci 22. března 1901 do rodiny novináře a spisovatele Františka Obrtela. Středoškolská studia absolvoval v rodném městě, maturitu však dokončil v Praze, kde poté vystu-



Vít Obrtel, před 1948

doval Fakultu architektury a pozemního stavitelství na ČVUT v Praze. Již v průběhu studia se začal přiklánět k puristické tvorbě a čistým architektonickým formám. Společně s kolegy J. Fragnerem, E. Linhartem a K. Honzíkem založili neformální skupinu Puristická čtyřka. Po dokončení školy strávil rok v Paříži, kde se seznámil s dílem architekta Adolfa Loose. Po praxi v soukromém ateliéru a práci pro hlavní město působil od roku 1927 ve stavebním oddělení Ministerstva pošt a telegrafů v Praze a Karlových Varech. V roce 1931 si založil v Praze vlastní ateliér. Dospěl k vlastnímu architektonickému stylu, který označoval jako „neokonstruktivismus“. Specializoval se na stavby nemocničních a ozdravných zařízení. V průběhu druhé světové války byl krátce vězněn v Terezíně. V roce 1948 spoluzakládal pražský Stavoprojekt, kvůli politické perzekuci nakonec



Obytný dům Ústřední jednotny hospodářských družstev v Praze, Žitná 23, 1937–1939

vstoupil i do komunistické strany. Byl členem Devětsílu, Spolku výtvarných umělců Mánes a Svazu a Klubu architektů. Ve třicátých letech vydával společně s F. Hrubínem a F. Halasem jeden z nej kvalitnějších soudobých kulturních magazínů Kvart. Navrhoval scény pro Osvobozené divadlo, typografické úpravy knih, psal básně. V roce 1968 získal titul zasloužilého umělce a v roce 2001 mu byla udělena pocta České komory architektů in memoriam. Vít Obrtel zemřel 12. června 1988 v Praze, pohřben je v Kroměříži.

-alicka-

## STARÉ UMĚNÍ (45 let)

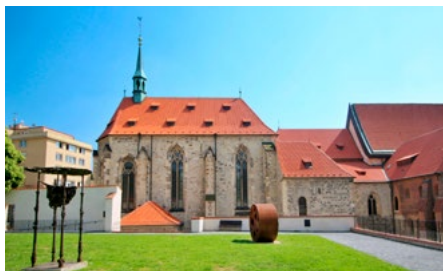
**V nejstarším českém klášteře sv. Jiří na Pražském hradě byla 11. března 1976 umístěna expozice českého středověkého umění Národní galerie v Praze. Později byla přemístěna do Anežského kláštera kvůli nevyhovujícím podmínkám.**

Prostory Jiříského kláštera byly v letech 1969–1975 upraveny architektem Františkem Cubrem pro výstavní účely. Kromě středověkého umění zde v letech 2008–2012 sídlila Sbirka umění 19.



Mistr třeboňského oltáře, Uložení Krista do hrobu, cca 1380

století, která byla později přesunuta do Salmovského paláce. Nyní objekt spravuje Správa Pražského hradu. Dnešní Sbirka starého umění představuje historické jádro Národní galerie Praha. Reprezentuje více než čtyřstetletou tradici sběratelství v českých zemích. Zahnuje i díla z legendární kunstkomy císaře Rudolfa II., např. Růžencovou slavnost od Albrechta Dürera, jeden z nejznámějších exponátů sbírky. Obsahuje více než 7 000 uměleckých předmětů českého i středoevropského původu, především ze 14.–16. století, díla rané německé a nizozemské deskové malby a fond italských primitivů ze sbírky arcivévod Františka Ferdinanda d'Este. Základ druhé části sbírky vychází z významného



Anežský klášter s expozicí starého umění

fondy barokních šlechtických sbírek, mj. z kolekce bývalých sbírek Berky z Dubé a Nosticů. Díla od pozdní renesance po klasicismus doplňují středoevropské a české práce od rudolfinského období po éru Josefa II. Jednotlivá díla představují i francouzské, španělské a anglické umění. V současné době jsou významná díla sbírky vystavována v klášteře sv. Anežky České, ve Schwarzenberském a Šternberském paláci v Praze.

-aba-

# rozhovor

## JSEM MILOVNÍKEM PŘÍBĚHŮ

Rozhovor s Věrou Maškovou

*Dramaturg bývá pro mnoho diváků záhadnou postavou, třebaže je vždy uveden v divadelním programu. Dramaturgyně Věra Mašková (1961), která již třetí sezonu udává nový směr Vršovickému divadlu MANA, je dokonce podepsána pod více než stovkou inscenací po celé republice a svou „nenápadnou“ práci by rozhodně za jinou neměnila.*

**Čím si Vás získalo povolání dramaturga? Přeci jen každý, kdo chce jít k divadlu, chce být většinou hercem nebo režisérem.** Dramaturgie spojuje dvě moje lásky – divadlo a literaturu. Ten zážrak, kdy se slovo stane skutkem, kdy z písmenek vznikne jevištní obraz, mě nikdy nepřestane udivovat a uchvacovat. Jsem milovnicem příběhů a vyprávět dobrý příběh, jehož chmýří snad uplí v zákrutách cizích duší – co může být lepšího?



Dramaturgyně a umělecká šéfkyně Vršovického divadla MANA Věra Mašková

**Díky své práci jste pracovala v divadlech po celé republice. Jaké místo je pro Vás srdeční záležitostí?**

Z každého angažmá jsem si odnesla nějakou cennou vzpomínku. Nebyla to místa, ale lidé, s nimiž jsem ušla kus cesty. Moudrost a profesní virtuozita starších kolegů, entuziasmus a odvaha těch mladých, jejichž osudy pořád sleduji s velkou radostí a hrdoostí, a setkání s úžasnými režiséry, výtvarníky, překladateli. Ostravu budu mít vždycky spojenou s Radovanem Lipusem, Kladno s mým milovaným kolegou Janem Czivišem, Olomouc s Peterem Gábořem, Jozefem Cillerem, ale také s Janem Kačerem, Městská divadla s báječnou partou režisérů Ondřejem Zajícem, Petrem Svojtkou, Arnoštem Goldflamem a Pavlem Khekem a skvělým kolegou dramaturgem Jirkou Janků, s úžasným hereckým souborem, ale i se spoustou lidí ze zázemí divadla. Přiznávám bez mučení, že ti všichni mi pořád ještě moc chybí.

**Jste autorka několika divadelních textů. Prožíváte přerod svého díla od první čtení až po uvedení před obecníkem obdobně jako Karel Čapek?**

Já jsem se jako autor nikdy nebrala moc vážně. Moje práce dramaturga mě naučila poznat génia, když ho vidím, a já to tedy určitě nejsem. Svoje psaní beru spíš jako službu nějakému jinému autorovi, jehož dílo dramatuji, nebo nějakému velkému lidskému osudu. Realizaci moc neprožívám. Mým scénářům zásah režiséra může jediné prospět, pokazit tam obvykle není co.

**Neláká Vás vydat se také literární cestou a napsat knihu?**

Knihu jsem napsala a dokonce i tak nějak vyšla. Jmenuje se Jedno divadlo, dvě scény, a je o dvanácti sezonách našeho týmu v Městských divadlech pražských. Snažila jsem se tam zachytit naše záměry a porovnat je s výsledky, popsat úspěchy, neúspěchy a lidi, kteří tuto éru utvářeli. Byla to velká práce, ale nejen moje. Moc mi pomohla archivářka Justina Kašparová a celý PR tým MDP a v neposlední řadě úžasná fotografka Alena Hrbková, bez jejichž fotek by kniha nebyla úplná.

**V roce 2018 jste se stala uměleckou šéfkou Vršovického divadla MANA. Co Vás přivedlo k této funkci?**

Náhoda. Možná osud. Po odchodu z MDP jsem neměla žádný plán. Měla jsem pocit, že prostor by měl patřit mladým, že já už si svoje řekla, tak jsem se nikam necpala. Takhle nabídka snů ke mně přišla sama. Divadlo skoro bez peněz, bez personálu, ale s obrovským kapitálem nadšení a víry, to se píece nedá odmítnout. Konec konců, vždycky jsem tvrdila, že divadlo je místo pro zážraky. Někdo nahore to zřejmě slyšel a tak mi na stará kolena umožnil, páchat ty zážraky v praxi.

**Jak se MANA vyrovnává se současnou situací? Je vůbec možné něco plánovat?**

Divadlo stále zkouší. Jarní karanténa přerušila zkoušení Bergmanovy Podzimní sonáty, která měla premiéru až v září. Během lockdownu jsme nazkoušeli černou komedii 5 za 1 od italského dramatika Lutmana, a dále Smutnou neděli od Petera Millera, což je hra o životě židovského hitmakera a autora písně, která byla ve 30. letech nazývána hymnou sebevrahů. Tato inscenace se Zbigniewem Kalinou v hlavní roli a v režii Ondřeje Zajíce, měla premiéru na streamu. Teď začala zkoušet režisérka Čermáková hru Charlotte Keatleyové Máma říkala, že bych neměla, o osudech čtyř generací žen z jedné rodiny. Úskalí vztahů mezi matkami a dcerami v proměněch doby je věčným a vděčným tématem, kde každý z nás uvidí kus své rodiny a svých zkušeností. Premiéra by měla být na konci března, asi zase na streamu. Kromě toho točím podcasty s vynikající moderátorkou Mášou Málkovou, o tom, co se děje v divadle, když se nehraje. V březnu začínáme zkoušet slavnostní představení podle Jiráskovy knihy Temno. Je věnováno 90. výročí založení našeho divadla. Trochu smutný jubilejní rok, že?

Tereza Blažková

foto © Robert Rohal

# KAM za kulturou s...

**ERIKOU ZLAMALOVOU**

**produkční Knihovny Václava Havla**

*Milí čtenáři,*

Knihovna Václava Havla není knihovnou v tradičním smyslu slova, je to instituce, která již sedmáct let pečuje o myšlenkový, literární a politický odkaz velké postavy moderních českých dějin - spisovatele, dramatika, myslitele, bojovníka za lidská práva a československého a českého prezidenta. Zabývá se také osobnostmi, a událostmi, které s odkazem Václava Havla souvisejí, a zasazuje je do současného kontextu.



O co usilujeme? Rádi bychom, aby Knihovna byla důležitou a trvalou součástí společenské diskuse, vzdělávání a výchovy nových generací a mezinárodní spolupráce pro podporu demokracie, lidských práv a historického a kulturního povědomí. Doporučuji sledovat aktivity Knihovny na webových stránkách, sociálních sítích, platformě YouTube, ale především na audiovizuálním kanálu Havel Channel, který je novou internetovou televizí. Havel



Foto © Martina Stráčilová; Ondřej Němec

Channel přináší diskuse na aktuální témata, záznamy z mezinárodních konferencí, pořady věnované knihám, autorská čtení či podcasty z klubu Knihovny. Stovky videí mapují zajímavá setkání, jichž se účastní významní představitelé domáčího i zahraničního literárního a politického světa.



Důležitost vzdělávání Knihovna neopomíná a systematicky buduje síť spolupracujících středních a vysokých škol a fungujeme jako místo neformálního vzdělávání i jako virtuální knihovna nabízející on-line vzdělávací zdroje. Využívá možností moderních technologií a spolupracuje s inspirativními osobnostmi českého veřejného prostoru. Pořádá besedy v regionech, workshopy a webináře s lektory. Archiv Knihovny je dostupný badatelům z celé republiky, nabízí tisíce položek sloužících studentům a historikům k pochození české a československé historie.



Co je důležité a co byste neměli přehlédnout, je náš ediční program, jehož jádrem jsou život a dílo Václava Havla, jeho rodiny, blízkých a přátel a jejich dobové souvislosti. Za posledních šest let jsme vydali na padesát titulů (29 nových, 8 dotisků a 13 e-knih). Těšíme se na vaši návštěvu, zatím jen virtuálně.

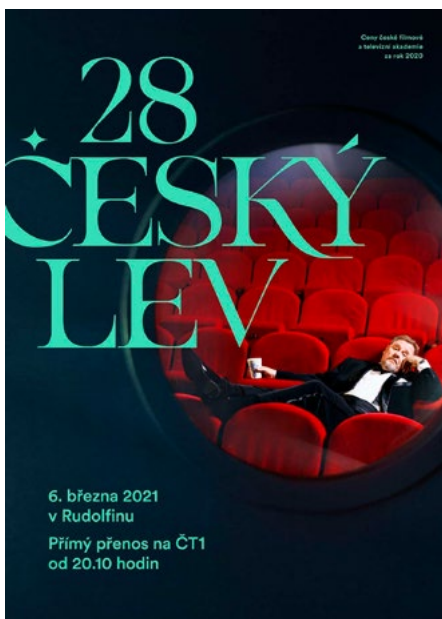
*Erika Zlamalová*

# redakce zve

## CENY ČESKÝ LEV

**Předávání filmových cen Český lev České filmové a televizní akademie (ČFTA), které se letos uskuteční 6. března, letos symbolizuje pohled do prázdného kina.**

Téměř prázdné tak letos zůstane i Rudolfinum, v němž budou 6. března v přímém přenosu na ČT1 ceny vyhlášeny bez diváků, jen za přítomnosti nominovaných umělců. „Je jisté, že atmosféra večera bude oproti předchozím ročníkům velmi odlišná. Prostory Rudolfinu bez publika nám však umožňují pojmout přímý přenos ceremoniálu trochu netradičněji a poskytnout větší prostor kreativité tvůrčího týmu. Věříme, že i toto pojetí televizní diváky zaujme,“ vysvětluje Tereza Rychnovská, výkonná ředitelka ČFTA. Průběh slavnostního vyhlášení 28. Českého lva mají pevně v rukou režijní supervizor Marek Najbrt, režisér večera Michael Čech a scénograf Martin Chocholoušek. Večer proběhne za přísných hygienických podmínek, včetně negativních testů všech zúčastněných.



Z filmové produkce loňského roku nejvíce akademiky zaujalo 15 nominacemi filmové drama Bohdana Slámy *Krajina ve stínu*. Film je kronikou malé vesnice v pohraničí vláčené dějními třicátých, čtyřicátých a padesátých let minulého století. Po 14 nominacích shodně získal film režiséra Slávka Horáka *Havel* inspirovaný životem Václava Havla a příběh *Šarlatán* režisérky Agnieszky Holland

vyprávějící osud léčitele Jana Micoláška. Úspěšně si vedla také televizní minisérie *Herc* v režii Petera Bebjaka a snímek *Modelář* Petra Zelenky, které získaly od akademiků po 7 nominacích. ČFTA vyhlásila poprvé také kategorie pro animovaný a krátký film, které v nominacích s převahou ovládla nastupující generace filmařů z řad studentů. O sošku Českého lva v 19 statutárních kategoriích se uchází v závěrečném hlasování 27 titulů.



Autory vizuálního stylu jsou Kryštof Procházka, Ondřej Vlk, Robert Houzar a Matěj Čech ze studia Formaat. „V souladu s konceptem večera jsme pracovali s fotografií Václava Kopty jako ústředním motivem. Bylo nám ctí ke spolupráci přizvat fotografa Václava Jiráčka, který je autorem tak trochu voyeurských fotografií pořízených skrze okno vedoucí do kinosálu,“ popisuje Kryštof Procházka ze studia Formaat a dodává: „Součástí razantní proměny hlavního motivu je i odklon od dosud ustálené typografie. Zvolili jsme výrazné Didone písmo Ascentis z dílny newyorské designérky Emily Jing Sum Chan, které umožňuje vizuální identifikaci i ve výstupech, kde fotografii nelze použít.“ Kombinace charakteristické typografie a neméně výrazného protagonisty tak dala vzniknout hravým vizuálům. Grafický design se odráží i ve scénografii nomináčních medailonků, které budou od 15. února vysílány Českou televizí, i samotného slavnostního ceremoniálu a televizní grafice. Autorem křišťálové sošky Českého lva je designér Rony Plesl. Na podstavec, který se každý rok mění, zvolil osmičky z kruhů. Sošky pro oceněné umělce vyrábí česká sklárna Růček.

**Více informací na [www.ceskylev.cz](http://www.ceskylev.cz)**

-red-

foto © Petra Hajšková

## KULTURA V PRAZE NEZAOSTÁVÁ ANI V DOBĚ COVIDOVÉ

*Divadla, galerie muzea i koncertní sály jsou zatím vzhledem ke karanténním opatřením neúspěšně zavřena. V dohledné době to ani nevypadá, že by se situace měla nějak výrazně zlepšit. Pokud vás trápí nedostatek kultury, nesmutněte. Přinášíme vám seznam aktivit, kde se to vjemy jen hemží. Nahlédněte do Národní galerie, pusťte si přenos autorského čtení na pražských Náplavkách nebo se zaposlouchejte do záznamu koncertu České filharmonie. Podívejte se na pět kulturních zážitků, které si můžete vychutnat z pohodlí vašeho obýváku.*

### NA NÁPLAVCE ČTE MICHAL VIEWEGH

Série autorského čtení se spisovateli jako Michal Viewegh, Alena Mornštajnová, Pavla Horáková či Tereza Boučková je přichystána v rámci nového projektu *Knihy v kobce*. Vzhledem k trvajícím opatřením se událost musela přesunout na facebookové stránky [Pražské náplavky](#), kde si budou moct lidé každý první čtvrtek v měsíci poslechnout svého oblíbeného českého autora.

### NÁRODNÍ GALERIE PRAHA ZVE K ONLINE KOMENTOVANÝM PROHLÍDKÁM

Národní galerie v Praze se rovněž musela přizpůsobit nelehké situaci a pomocí nového digitálního obsahu se snaží oslovit širokou veřejnost. Nabízí virtuální prohlídky, živé přenosy z výstav a expozic či workshopy online. Vysílání můžete sledovat zdarma na facebookových stránkách [Národní galerie Praha](#). YouTube kanál [Národní galerie Praha](#) nabízí mnoho dalších videí týkajících se světa umění.



### NÁRODNÍ MUZEUM SI PŘIPRAVILO VIDEOPROHLÍDKY S KURÁTORY VÝSTAV

Vlivem pandemie se kultura a vzdělání zastavila také v Národním muzeu. Aby jedna z nejkrásnějších pražských budov neztratila kontakt se svými příznivci, rozhodla se zveřejnit zdarma dvacet krátkých videoprohlídek s kurátory výstav, které si můžete interaktivně projít na internetových stránkách [Národního muzea](#).

Kromě historie Sametové revoluce zjistíte užitečné poznatky z přírodovědeckých sbírek nebo poznáte příběh plejtváka Myšoka, jehož kostra, která patří k vůbec největším na planetě, zdobí strop národního muzea v Praze.



### POSLECHNĚTE SI ZÁZNAM KONCERTU ČESKÉ FILHARMONIE

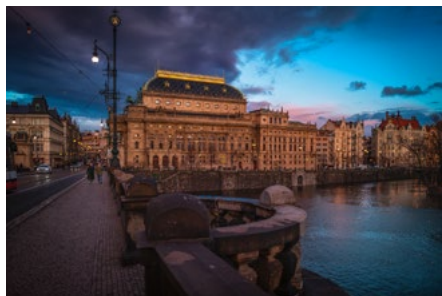
Česká filharmonie musela stejně jako další symfonické orchestry, hudebníci i kapely zrušit plánovaná turné nebo připravované koncerty. Aby ale její fanoušci nepřišli o veškerou hudbu, připravila pro ně ku příležitosti svých 125. narozenin několik koncertů spolu s rozhovory z řad jejich osobností, které přibližují svět České filharmonie spolu s krásami orchestrální hudby.

Na YouTube kanálu [České filharmonie](#) se můžete přesunout téměř do koncertního sálu, který České filharmonii již delší dobu chybí. To by se však v dohledné době mělo změnit. Praha plánuje vytvořit novou budovu filharmonie pro dva tisíce posluchačů u stanice metra Vltavská. „*Dvořákova síň Rudolfiny z roku 1885 a Smetanova síň Obecního domu z roku 1914 zaslouží úctu a respekt, ale ani jedna neodpovídá a ani nemůže odpovídat požadavkům 21. století,*“ řekl radní pro oblast majetku a městských firem Jan Chabr.

### ONLINE INSCENACE NABÍZÍ NÁRODNÍ DIVADLO

Činohra Národního divadla v Praze uvedla online premiéru filmové verze své inscenace *Za krásu*. Zatímco premiéra proběhla na parketě Národního divadla 14. března 2019, derniéru si můžete již nyní přehrát na webových stránkách [Národního divadla](#). Kromě této hry plánuje divadlo v budoucnu spustit také záznam představení *Kouzelná země* v režii Jana Mikuláška.

-red-



# ohlédnutí

## GRAFIK A MUZIKANT

**Český malíř, grafik a muzikant Vladimír Suchánek (nar. 12. února 1933 v Novém Městě nad Metují) je pokládán za mistra barevné litografie a významného grafika druhé poloviny 20. století. Vynikal především v tvorbě exlibris a v návrzích poštovních známek.**

Po maturitě nemohl pokračovat ve studiu, byl poslán na práci do těžkého průmyslu. Později byl přijat na studium výtvarné

výchovy na Pedagogické fakultě Univerzity Karlovy, ze které přestoupil na Akademii výtvarných umění v Praze. Školu dokončil v roce 1960. Osudovou grafickou technikou se mu stala litografie. Významnou součástí jeho tvorby se staly exlibris, tedy knižní vlastnické značky. Znamé jsou také jeho návrhy poštovních známek, mj.



Vladimír Suchánek, malíř, grafik a muzikant, předseda SČUG Hollar, 2013

známka k miléniu sv. Vojtěcha, která vyšla i v Německu, Polsku, Maďarsku a Vatikánu. Jako vůdčí osobnost české litografické tvorby se podílel na výtvarném doprovodu mnoha českých i zahraničních bibliofilů, ilustroval básnické sbírky. Poprvé



Kapela Grafíčanka, zleva stojí: Jan Antonín Pacák, Vladimír Suchánek, Jiří Anderle, Karel Demele, zleva sedící: Miroslav Kořínek, Jiří Slíva (kol. 2002)



Vladimír Suchánek: Pocta Jakubu Schikanedrovi, litografie

vystavoval v rodném městě v roce 1957. Od sedmdesátých let byly jeho práce vystavovány v evropských galeriích, uspořádal desítky samostatných výstav v České republice i v zahraničí a účastnil se kolektivních výstav po celém světě. Poslední velkou expozici měl v roce 2013 v Císařské koniárně Pražského

hradu. Svými pracemi je zastoupen ve sbírkách Národní galerie a v mnoha dalších veřejných i soukromých sbírkách. V letech 1995 až 2015 působil jako předseda Sdružení českých uměl-



Vladimír Suchánek s rodinou (Mariánské Lázně, kol. 1964)

ců grafiků Hollar. Roku 1997 byl jmenován členem Evropské akademie věd a umění, o devět let později obdržel státní vyznamenání – medaili Za zásluhy III. stupně. Za svoji originální tvorbu byl oceněn významnými cenami a Nové Město nad Metují mu udělilo čestné občanství. Vladimír Suchánek měl i hudební talent, hrával v mládí na saxofon v novoměstském Melody Clubu a později vystupoval jako klarinetista v rámci kapely Grafíčanka, kterou spoluzakládal. Zemřel 25. ledna 2021 v Praze ve věku 87 let.

Alice Brabercová

## knížní tipy

### JAN SOKOL. CESTA KE SVOBODĚ

Jan Sokol, Jiří Beránek

Knížní rozhovor v šestnácti kapitolách sleduje životní osudy Jana Sokola, jeho reflexe společenského dění a myšlenkové



zraní. Dotýká se studia bibliistiky, Nietzscheho díla, setkání s Janem Patočkou i v českém prostředí méně známých personalistů. Těžištěm jeho zájmu je filosofická antropologie, vztahy mezi filozofií a náboženstvím, filozofií a politikou. Zde pramení jeho přiléhavé a stručné postřehy k mezím svobody a lidských práv, k současné rodině, občanské společnosti, politice,

evropské integraci. S precizností zlatníka promýšlí velká témata kultury, vzdělání a výchovy, na nichž stojí západní civilizace. Otázky, které si klade, čtenáři vedou nejen k pochopení širších souvislostí evropské historie, ale i k vděčnosti za život a svobodu, a především k touze předat je dalším generacím. V závěru knihy Jan Sokol stručně shrnuje hlavní myšlenky svých knih, které nejsou zrovna běžné a přitom jsou zásadně užitečné nebo dokonce na výstost potřebné.

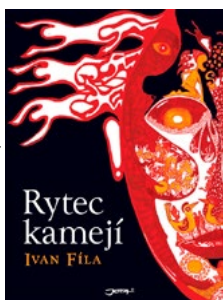
cena: 349 Kč

[www.albatrosmedia.cz](http://www.albatrosmedia.cz)

### RYTEC KAMEJÍ

Ivan Fíla, ilustrace: Kateřina Sidonová

Strhující balada o lásce mezi nebem a zemí, kráse a opojení, zločinu a trestu. O Čaroději od Divokého jezera, který dokonal dávný



sen všech alchymistů a stvořil nesmrtelného člověka, o dívce obdařené schopností vidět do svých minulých životů, a o milencích, kteří spolu prožili nejkrásnější krásno všech krásen. Kdyby, před sto lety... Pohádka pro dospělé plná magie a fantazie, kterou neodložíte, dokud příběh neopustí čarovnou temnotu. Zavede vás na rozkvetlou louku

prozářenou jarním sluncem, kde doznívá tajemství života a smrti.

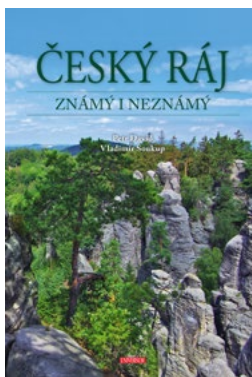
cena: 298 Kč

[www.jota.cz](http://www.jota.cz)

### ČESKÝ RÁJ ZNÁMÝ A NEZNÁMÝ

Vladimír Soukup, Petr David

Nikde jinde nenajdeme na tak relativně malém prostoru tolik krásy. Není divu, že pro tehle kout naší vlasti se již od 19. století



ujal název Český ráj. Je to svět bizarních pískovcových útvarů, voňavých lesů, rybníků, v jejichž hladině se zrcadlí okolní skály, i nádherných roubených chalup. Objevíme tu jeden z našich nejkrásnějších hradů Kost, romantické zříceniny od Valečova až po unikátní Drábské světničky, zámky Sychrov, Humprecht, pohádkové město Jičín proslulé postavickami

Rumcajse, Cipiska a Manky, Kozákov s nalezišti drahých kamenů a podivuhodná skalní města – od nejnávštěvovanějších Prachovských skal až po horolezci milovaný Skalák. Nyní mají naštěn cestovatelé možnost poznat tento kraj lépe prostřednictvím nové publikace osvědčené autorské dvojice Vladimír Soukup a Petr David. Tato kniha navazuje na předcházející svazky čtenářsky velmi úspěšné edice, v níž dosud vyšly Brdy známé i neznámé (2016), Šumava známá i neznámá (2017), Krkonoše známé i neznámé (2019) a Krušné hory známé i neznámé (2020).

cena: 359 Kč

[www.knizniklub.cz](http://www.knizniklub.cz)

### BAROKO V PLZEŇSKÉM KRAJI

Jiří Fák, Karel Foud, Jiří Sankot, Vladimír Červenka, Zdenka Řezníčková, Petra Holá, Marie Válová, fotograf Jaroslav Vogeltanz

Průvodce barokními památkami Plzeňského kraje. Barokní sloh



se do tváře krajiny Plzeňského kraje zapsal velmi výrazně. Nejen monumentální kláštery, chrámy, měšťanské domy, ale také venkovské kostely, drobné kapličky a boží muka nám dodnes připomínají barokní umění takřka na každém kroku. Přijměte pozvání na putování po barokních památkách. Zachovaly se nám jich naštěstí stovky.

cena: 299 Kč

[www.starymost.cz](http://www.starymost.cz)





V neděli 14. března v 10.30 hod. provedou členové kvarteta ND (Václav Vacek, Jindřich Kott, Bohumil Klabík, Ladislav Zíka) komorní skladby Bedřicha Smetany: I. kvartet e moll „Z mého života“, II. kvartet d moll a klavírní trio op. 19 g moll. Tímto koncertem, pořádaným v rámci Roku české hudby, oslaví tento komorní soubor současně své 10leté umělecké působení.

## FILMY V PRAŽSKÝCH KINECH

Pro premiérová kina vnitřní Prahy, t. j. kina: Alfa, Blaník, Jalta, Lucerna, Paříž, Pasáž, Sevastopol, Moskva, Armádní, Praha, Letka a Mladých, připravuje Čs. státní film v měsíci březnu pravděpodobně uvedení těchto premiér:

**Rodná zem** – ČSR

**Mlýn na Pádu** – Ital.

**Dobry příklad** – Mad.

**Co vyprávěl datel sově** – Pol.

**Večer s Plachtou** – ČSR

**Čest přítele** – SSSR

**Děti ulice** – Ital.

**Alena** – ČSR, retrospektiva

**Setkání v Bukurešti** – ČSR

## DALŠÍ FILMY V KINECH:

**Křížník Varjag** – SSSR | kino Alma, Křemencova ul.

**Kavalkáda džungle** – USA | kino Vyšehrad, Trojická ul.

**Jestřáb kontra Hrdlička** – ČSR | kino Sokolovo, Sokolovská ul.

**Pionýrský týdeník** | kino Dětského domu, Na příkopě

**Dovolená s Andělem** – ČSR | kino Zvon, Plzeňská ul.

*Ústřední předprodej vstupenek do kin má SLUNA, Praha II, Václavské nám., tel. 23-20-33.*

## HUDBA

**Houslový koncert** – Ivan Kawaciuk. Na pořadu skladby N. Paganiniho: Sonatina XII, Koncert D dur, výběr z XXIV. caprices, I. popiti, Mojžiš – variace, Rej čarodějnic, Nel-cor piu non mi sento | Smetanova síň Praha, Obecní dům

**Mistr Rudolf Deyl**, nositel Řádu práce, em. člen Národního divadla bude vyprávět o starých pražských arénách a jejich hercích. V klasickém vyprávění bude posluchačům sugestivně přiblížena galerie skvělých herců a režisérů v čele s Vendelínem Budilem, dále Karel Lier, Jindřich Vilhelm, Fr. Šípek, M. Hessová, Jan Kubík, Alois Charvát, Antonín Jiříkovský, Antonie Košnerová, Josef Javorčák a Ema Švandová. Znovu oživně veselé divadelní kouzlo zapomenutých arén: V Pštrosce (1869), V lesíčku, na Smíchově (1871–1885), Píštěkovy arény a Holešovičké Uranie. Kdo má rád český humor našich kdysi populárních mistrů českého divadla, najde v Deylově besedě znamenité obveselení a občerstvení | Dům umělců / Rudolfínium



Rudolf Deyl st. (1876–1972)

**Varhanní koncert** – Lubina Holanec. Na pořadu skladby M. Regera: Passacaglia f moll, Romance, Sonáta č. 2 d moll, Intermezzo, Fantasie a fuga na jméno B-A-C-H | kostel u Martina ve zdi

## VÝSTAVY, EXPOZICE

**Smích boří a tvoří** – ve výstavních síních Slovanského ostrova. Výstava, která je zběžnou přehlídkou výtvarné, slovesné a dramatické tvorby, které obveselovala lid všech dob a jako faktor pokroku byla a je nástrojem boje proti vykořisťování. Je tam část humoru a satiry starého Říma, humor za feudalismu – éra Molièrova a Shakespearova, satira kapitalismu a expozice Díkobrazu, Krododila a ostatních pokrokových satirických časopisů. Promítání filmových grotesk | Slovanský ostrov

**Slavníková a vršovská Libice – kroje, keramika, nářadí.** Výstava přírůstků získaných v roce 1953 | Národopisné oddělení Národního musea, Petřínské sady (Kinského zahrada)

**Výstava národního umělce Martina Benky** | Výstavní dům U hybernů

**Praha v díle výtvarníků** | Staroměstská radnice

**Vydal Městský dům osvěty ÚNV hl. m. Prahy. Redakce a administrace v Praze 2, Jungmannovo nám. 3. Vytiskly Středočeské tiskárny, závod 04. Cena 2 Kčs.**

S námi máte Pražský přehled  
v rubrice **koncerty**

[www.prazskyprehled.cz](http://www.prazskyprehled.cz)



# koncerty

## HUDEBNÍ CYKLY

### COLLEGIUM 1704 – SEZÓNA 2020/2021

#### Collegium 1704 & Collegium Vocale 1704

Václav Luks – dirigent a umělecký vedoucí  
www.collegium1704.com

- vstupenky a informace o vracení vstupného za neuskutečněné koncerty: www.collegium1704.com/vstupenky, e-mail: info@collegium1704.com
- tel. +420 277 012 677 (Colosseum Tickets, po–ne 8.00–17.00)
- Colosseum Tickets (prodejní místa na www.colosseumtickets.cz)
- Pokladna České filharmonie – Rudolfinum (aktuální info na webu)
- ceny jednotlivých vstupenek: 250–1350 Kč
- snížené vstupné: 200–1080 Kč (děti do 15 let, studenti, senioři od 60 let, ZTP a ZTP/P)
- změna programu vyhrazena

## collegium 1704

prague baroque orchestra & vocal ensemble

01. 04. | 19.30 | Brockes-Passion – G. Ph. Telemann | Rudolfinum, Dvořákova síň

26. 04. | 19.30 | Mesiáš v Bachových kantátách – J. S. Bach | Rudolfinum, Dvořákova síň

### III. SEZÓNA CYKLU KOMORNÍCH KONCERTŮ COLLEGIA VOCALE 1704

Vzlet, Holandská 1, Praha 10 – Vršovce

www.vzlet.cz

- vstupenky: www.collegium1704.com/vstupenky, e-mail: info@collegium1704.com; www.gout.cz
- ceny jednotlivých vstupenek: 250–450 Kč
- snížené vstupné: 20% (děti do 15 let, studenti, senioři od 60 let, ZTP a ZTP/P)
- abonmá: 30% sleva při zakoupení celého cyklu
- Overtura s Václavem Luksem vždy od 18.30
- předpodej abonmá a jednotlivých vstupenek zahájí!
- změna vyhrazena

12. 03. | 19.30 | Sepulto domino – J. D. Zelenka | Vzlet

15. 04. | 19.30 | Stabat Mater – L. Leo, D. Scarlatti | Vzlet

20. 05. | 19.30 | Madrigali guerrieri ed amorosi – C. Monteverdi | Vzlet

30. 09. | 19.30 | El Fuego – M. Flecha, P. A. Vila | Vzlet

04. 11. | 19.30 | Pane, slyš mé prosby – H. Purcell, O. Gibbons, J. Blow | Vzlet

12. 12. | 19.30 | Mirabile mysterium – J. Gallus, J. D. Zelenka, F. Poulenc | Vzlet

## HUDBA MEZI LOKOMOTIVAMI

### Cyklus šesti komorních koncertů agentury ŠPORCL ARTS a Národního technického muzea 2020/2021

Národní technické muzeum, Dopravní hala  
Kostelní 42, 170 78 Praha 7

www.ntm.cz; www.pavelsporcl.com

- předprodej vstupenek: Spord Arts Agency, www.eshop.sporclarts.com, www.gout.net



Cyklus šesti koncertů je pořádán v unikátní spolupráci Národního technického muzea a hudební agentury Pavla Šporcla ŠPORCL ARTS Agency. Vzniká jako jedinečné souznění komorní hudby s netradičním prostředím evokujícím návrat do časů minulosti. Cyklus napomáhá k propagaci tak významného prostoru, jako je Národní technické muzeum. Přináší krásnou hudbu v nejlepším možném provedení českých špičkových umělců. Patrony cyklu jsou generální ředitel Národního technického muzea Karel Ksandr a houslista Pavel Šporcl.

15. 03. | 19.00 | Jana Šrejma Kačírková – soprán, Lukáš Sommer – kytara, M. Nostitz Quartet – Smír mezi tcností a krásou. Naše nejlepší sopranistka připravila se svými kolegy nový, v netradičním obsazení koncipovaný program související s největším básníkem všech dob P. Metastasiem. Zazní skladby W. A. Mozarta, Ch. W. Glucka, J. Myslivečka, L. Sommera. Spoluúčinkuje M. Nostitz Quartet a kytarista Lukáš Sommer, který se kromě autorské tvorby podílí i na aranžích operních árií.



Jana Šrejma Kačírková a M. Nostitz Quartet, foto © Vojtěch Vlk

19. 04. | 19.00 | Barbora Šporclová Kodetová – Tam za tou duhou. Závěrečný koncert cyklu přinese překrásný program věnovaný muzikálu, šansonu, jazzu i písničkářským kolegyň – hereček / zpěvaček, jako B. Streisand, J. Garland. V něm ukazuje pokročilá slavného herečkyho rodu svou vášeň pro zpěv. A dokazuje, že je stejně dobrou zpěvačkou jako herečkou. Barboru Šporclovou Kodetovou doprovodí M. Nostitz Quartet a klavírista Michal Worek. Koncert, který uzavře cyklus hudby, znějící na křídlech nostalgie, bude plný emocí a překvapení.



S námi máte Pražský přehled  
v rubrice **kluby, kulturní centra**

[www.prazskyprehled.cz](http://www.prazskyprehled.cz)

# kluby, kulturní centra

## DŮM NÁRODNOSTNÍCH MENŠIN, o. p. s.

Vocelova 602/3, 120 00 Praha 2

tel.: +420 221 419 800

e-mail: [info@dnm-praha.eu](mailto:info@dnm-praha.eu)

[www.dnm-praha.eu](http://www.dnm-praha.eu)

- změna programu vyhrazena



DŮM  
NÁRODNOSTNÍCH  
MENŠIN, o.p.s.

**Centrum kultury a společenského života nejen příslušníků národnostních menšin** – křížovatka tolerance, dialogu a porozumění.

### PROGRAMOVÁ NABÍDKA DNM

**Knihovna** – obsahuje knižní publikace, časopisy, filmové a hudební nosiče různých národnostních menšin žijících v ČR s tématem „národnostní menšiny v historických obrazech“. Publikace mají různé jazykové mutace.

**Galerie** – pravidelné výstavy, prezentace autorů z jednotlivých národnostních menšin žijících v ČR.

**Filmové a hudební projekce, besedy a klubové večery** s významnými osobnostmi a představiteli politického a veřejného života.

**Kulturně vzdělávací programy pro děti i dospělé** (divadelní představení, výchovné koncerty, přednášky, besedy a filmové projekce).

### NABÍDKA SLUŽEB

Pronájem prostor ke kulturně-společenskému vyžití, sál s kapacitou 80 míst, galerie (k sezení 20 míst), kavárna se zázemím pro 40 osob a několik zasedacích místností s kapacitou do 15 osob.

### CHODOVSKÁ TVRZ

Kulturní Jižní Město o. p. s.

Ledvinova 9, 149 00 Praha 4

tel.: +420 267 914 831

[facebook.com/chodovskatvrz](https://facebook.com/chodovskatvrz)

[www.chodovskatvrz.cz](http://www.chodovskatvrz.cz)

- galerie otevřena: út–ne 13.00–19.00 nebo podle aktuální situace
- pokladna otevřena: út–pá 10.00–19.00; so–ne 13.00–19.00
- spojení: bus 125, 136, 203, 213, – zastávka Chodovská tvrz, pak 3 minuty chůze; metrem C – stanice Chodov, poté 10 minut chůze podle šipek
- změna programu vyhrazena



### GALERIE

**Čeští umělci ve Francii – obrazy, kresby, grafika, sochy**

Velká galerie Chodovské tvrze uvede prodejní výstavu předních českých výtvarníků žijících a tvořících ve Francii. Výstava představí české umělce, jako je František Kupka, Jiří Karas, František Z. Eberle a další, kteří se stali součástí světového kulturního dědictví a zároveň součástí vývoje a rozvoje světového výtvarného umění | vstupné 60/30 Kč | od 2. 3. do 30. 4.



Chodovská tvrz, Praha 4, Jižní Město



S námi máte Pražský přehled  
v rubrice **galerie, výstavy**

**[www.prazskyprehled.cz](http://www.prazskyprehled.cz)**

# galerie, výstavy

## NÁRODNÍ GALERIE PRAHA

Staroměstské nám. 12, 110 15 Praha 1  
tel.: +420 224 301 122  
e-mail: info@ngprague.cz  
www.facebook.com/NGPrague  
www.ngprague.cz

# NG

# P

NÁRODNÍ GALERIE  
PRAHA

### NGP ONLINE

Dočasně uzavřené výstavy a expozice se Národní galerie rozhodla návštěvníkům a milovníkům umění, kteří je nemohou momentálně vidět, postupně zprostředkovat online formou. Naše současné aktivity pro veřejnost směřujeme převážně na sociální sítě. Virtuální prohlídky, živé přenosy přednášek a diskuzí či workshopy online, to je jen stručný výčet toho, co pro naše publikum chystáme. Pokryjeme přitom nejen nedávno otevřené výstavy, ale i sbírkové expozice či místa, která zůstávají návštěvníkům běžně skryta.

### BALET MEZI OBRAZY: REMBRANDT A SASKIA

Osudový láskyplný vztah mezi nizozemským malířem Rembrandtem Harmenszoonem van Rijn a Saskií van Uylenburgh ožívá. Děje se tak díky neobvyklému spojení Národní galerie Praha a Baletu Národního divadla, které připravily speciální vizuální překvapení inspirované Rembrandtovým dílem a životním osudem. Projekt se váže na právě probíhající výstavu Rembrandt: Portrét člověka.

Video ke zhlédnutí na [YTb kanálu Národní galerie Praha](#)

### NGP ON AIR | SBÍRKY

Cyklos online přednášek představí sbírky a sbírkové expozice kurátorů Národní galerie Praha. Prostřednictvím tematických celků budou reflektovat průběh roku v intencích přírodních změn, zvyků, náboženských tradic a významných historických výročí.

[Novoročenky Josefa Berglera](#)

### NGP ON AIR | VÝSTAVY

Pokračování pravidelných čtvrtletních online přednášek pod novým názvem NGP On Air | Výstavy. Kurátoři a edukátoři NGP, ale i hosté napříč obory, nabídnou širokou řadu témat a odborných komentářů zaměřených na aktuální výstavy konané v Národní galerii.

[Diskuze Kurt Gebauer a Zdenek Hůla](#)

[Dílo Mikuláše Medka v kontextu zahraniční umělecké scény](#)

[Rembrandt – revoluce v grafice](#)

[Edgar Allan Poe a kniha jako výtvarný objekt](#)

[Mikuláš Medek a středověk. Barva, tvar, symbol](#)

[Svět mytologie, reality a fantazie malířky Hermíny Laukotové](#)

[Rembrandt, Malíř člověka](#)

[Umělecké dvojice v českém umění v 2. polovině 20. století](#)

[Mikuláš Medek očima jeho dcery](#)

[Mikuláš Medek a kritická reflexe jeho díla](#)

[Hudba v době Rembrandtově](#)

[Zeptejte se kurátora – Rembrandt: Portrét člověka](#)

**04. 03. | 18.00 | Móda v době Rembrandtově** – online přednáška k výstavě Rembrandt: Portrét člověka s historičkou umění Lenkou Vaňkovou | cena: zdarma | doba trvání: cca 70 min | místo setkání: FB NGP | bez rezervace

**11. 03. | 18.00 | Rembrandt a kresba** – online přednáška k výstavě Rembrandt: Portrét člověka s kurátkou grafiky Blankou Kubíkovou | cena: zdarma | doba trvání: cca 70 min | místo setkání: FB NGP | bez rezervace

**18. 03. | 18.00 | After Rembrandt** – online diskuze k výstavě Rembrandt: Portrét člověka s autory projektu After Rembrandt | cena: zdarma | doba trvání: cca 70 min | místo setkání: FB NGP | bez rezervace

### DO YOU HAVE A MINUTE?

[Úspěšná série krátkých videí o vybraných dílech ze sbírek NGP pokračuje na Instagramu a Youtube kanálu NGP.](#)

### KOMENTOVANÉ PROHLÍDKY AKTUÁLNÍCH VÝSTAV

Podívejte se s námi do výstavních prostor spolu s jejich autory. Aktuálními výstavami vás provedou kurátoři a edukátoři NGP. Promyšlený koncept obsahuje více různých aktivit souvisejících s jednotlivými projekty – komentovaná videa, interaktivní workshopy pro děti nebo také 3D prohlídky a další speciální programy. Videa budou postupně zveřejňována na sociálních sítích a webu NGP.

[Krátké komentáře k výstavě Rembrandt: Portrét člověka](#)

[Komentované prohlídky | Mikuláš Medek: Nahý v trní](#)

### 360° VIRTUÁLNÍ PROHLÍDKY

Národní galerie Praha a nadační fond Bohemian Heritage Fund společně připravily interaktivní virtuální prohlídky vybraných sbírkových expozic Národní galerie. Technické zpracování prohlídek zajistila studia VR\_MUSASHI a Scan3D. Přístupné jsou divákům zdarma.

První virtuální prohlídka v expozici **1796–1918: Umění dlouhého století** zahrnuje také krátké kurátorské texty.

Nově vzniklá virtuální prohlídka mapuje rozsáhlou expozici **Stáří Mistři** ve Schwarzenberském paláci, která je rozdělena do tří částí. Pomocí zeleného tlačítka se mohou diváci podívat i do dalších pater výstavních prostor.

## EDUKAČNÍ PROGRAMY

Od tipů na doma až po **studijní materiály** k výstavám. Edukátoři NGP pro vás připravují pravidelný přísun aktivit, které jsou inspirovány díly z našich sbírek a výstav. Dostupné jsou pro jakoukoliv věkovou skupinu, zapojit se tedy může každý. Pracujeme s materiály, které má téměř každý ve své domácnosti. Vyzkoušet tak můžete výzvy **doma**, ale i **venku**. Více naleznete na FB stránce **NGP dětem** a na webových stránkách v sekci **pro pedagogy**.

[Umění \(být\) doma](#)

[Umění \(být\) venku](#)

[Umění si hrát](#)

[Techniky \(u\)mění](#)

## NAHLÉDNĚTE POD POKLIČKU RESTAUROVÁNÍ DĚL

Podívejte se na našem **Youtube kanálu** na sérii videí o průběhu restaurování vybraných děl ze sbírkové expozice Stáří mistři a 1796–1918: Umění dlouhého století. S odbornými komentáři restaurátorů NGP!

## ONLINE SBÍRKY

Galerie disponuje bohatým archívem děl, který neustále doplňuje. Její online sbírky lze nalézt na odkazu [sbirky.ngprague.cz](#). Díla si tak můžete prohlížet z pohodlí domova a zkoumat jejich jemné nuance a detaily.

## SLEDUJTE NÁS

[www.facebook.com/NGPrague](https://www.facebook.com/NGPrague)

[www.facebook.com/NGPdetem](https://www.facebook.com/NGPdetem)

[www.instagram.com/ngprague](https://www.instagram.com/ngprague)

## GALERIE A-Z

### AD GALERIE

Uhelný trh 11/416, 110 00 Praha 1

mobil: +420 732 160 647

e-mail: [jkdudycha@gmail.com](mailto:jkdudycha@gmail.com)

[www.ceskeumeni.com](http://www.ceskeumeni.com) (internetový prodej)

[www.adgalerie.cz](http://www.adgalerie.cz)

- otevřeno: po–pá 10.00–18.00, so 13.00–18.00 nebo podle aktuálních vládních opatření
- vstup volný



## EXPOZICE

**Pestrá nabídka obrazů, plastik, grafik, keramiky, porcelánu, šperků a skla od českých umělců** (O. Zoubka, J. Uchytlové, K. Kodeta, I. Hüttnerové, J. Velčovského, O. Vyletálové, O. Jelena, J. Dudychy, R. Linhartové, V. Vlčkové a dalších tří set výtvarníků).

## ATELIÉR JOSEFA SUDKA

Újezd 30, 110 00 Praha 1

tel. +420 725 723 410

[www.atelierjosefasudka.cz](http://www.atelierjosefasudka.cz)

- otevřeno: denně kromě pondělí 12.00–18.00 nebo podle aktuálního vládního vyhlášení
- vstupné: 10 Kč, pro studenty výtvarných škol vstup zdarma

ATELIÉR
JOSEFA
SUDKA



## VÝSTAVY

**Tereza Zelenková/ Mrtvý jazyk** Práce Terezy Zelenkové často čerpá z jistých proudů temně imaginativní literatury, ať už se jedná o transgresivní úvahy Georgese Bataillea nebo lyrickou poezii Rimbauda a Baudelaira. V její nové sérii dává volnost své představivosti a vytváří práce, ve kterých se pojí vizuálně s psaným slovem, čímž také odkrývá svou rostoucí frustraci s limitovaností čistě fotografické reprezentace. V rámci samostatné výstavy nazvané Mrtvý jazyk, kterou Zelenková připravila pro Ateliér Josefa Sudka, autorka dovedně pracuje s obrazy a texty, v nichž zývá duchy různorodých spisovatelů, umělců či myslitelů, ale také přízračně přehřívá pozůstatky analogové fotografie | předpoklad prodloužení – březen 2021



Tereza Zelenková, *Moth*, 2020

**Jiří Hroník / Comtesse** Pro Ateliér Josefa Sudka připravil Jiří Hroník nový projekt s názvem „Comtesse“. Místo samotné autorky inspirovalo k práci s intimitou a hledání trajektorie vztahů k přírodě a s ní úzce provázané problematice ornamentu. V projektu Comtesse se projevuje Hroníkův zájem o otázku vztahu člověka k přírodnímu prostředí a modernistické touze prostředí ovládat – kde je hranice mezi přijetím krásy a ošklivosti ve své



přirozené podobě a mezi touhou upravovat své okolí k obrazu stylizovanému, manipulovanému a zmrtvělému? | předpoklad prodloužení – březen 2021



Jiří Hroník, *Comtesse II.*, 2020

## GALERIE MIRO – KOSTEL SV. ROCHA

Strahovské nádvoří 136/9, 118 00 Praha 1 (kostel sv. Rocha)

tel.: +420 233 354 066

e-mail: [info@galeriemiro.cz](mailto:info@galeriemiro.cz)

[www.galeriemiro.cz](http://www.galeriemiro.cz)

[www.trebbia.eu](http://www.trebbia.eu)

▪ otevřeno: denně 10.00–17.00 nebo dle dohody



## VÝSTAVA

Grafická díla světových klasiků: Braque, Chagall, Miró, Picasso... | od 1. 3. do 31. 3.

## GALERIE VILLA PELLÉ

Pelléova 10, 160 00 Praha 6

tel.: +420 224 326 180

e-mail: [info@villapelle.cz](mailto:info@villapelle.cz)

[www.villapelle.cz](http://www.villapelle.cz)

- spojení: nedaleko z metra A – Hradčanská
- otevřeno: út–ne 13.00–18.00 nebo podle aktuálních opatření
- vstupné: 120/90 Kč – základní/snížené



## VÝSTAVA

### Galina Miklínová: Muzeum Lichožroutů – vstup vítány!!!

Retrospektiva Galiny Miklínové promění Villu Pellé v Muzeum Lichožroutů. Výběrová multimediální retrospektiva vynikající ilustrátorky, výtvarnice a filmářky Galiny Miklínové (\*1970 v Ostravě), kterou pro malé i velké návštěvníky připravila Villa Pellé. Její dílo, které plynule přechází z tradiční formy ilustrace do komiksu či animovaného filmu a rozumí si se slovem i hudbou, umožňuje dát důraz na multimediální pojetí výstavy. Dominovat budou pochopitelně Lichožrouti, jejichž příběhy kongeniálně vytvořila spolu s básníkem Pavlem Šrutem. Vesměs sympatičtí pletení rošťáci, kteří se stali neprehlednutelným a univerzálním knižním i filmovým i fenoménem, však nechají prostor i pro další povedená díla své tvořitelky, jako jsou například Cílovníci nebo Strašidýlko Straša. Muzeum Lichožroutů, do kterého je vstup vítáný, připravili spolu s autorkou kurátor Radim Kopáč, scénograf Jan Tomšů a grafické studio Carton Clan | výstava prodloužena do 9. 5. | po znovuootevření galerií budou ohlášeny přesné termíny bohatého doprovodného programu, nabídka tvůrčích dílen a komentovaných prohlídek pro děti a širokou veřejnost stejně jako edukační programy pro školy | více informací na [www.villapelle.cz](http://www.villapelle.cz)

## DOPROVODNÝ PROGRAM

- změna programu vyhrazena

16. 03. | 18.00 | Beseda s Evou Papouškovou a Petrem Stančíkem

30. 03. | 18.00 | Beseda s Petrem Stančíkem

## GALERIE ONLINE

[https://youtu.be/\\_cGjgaGkMbY](https://youtu.be/_cGjgaGkMbY)

<https://youtu.be/e04FcUGnJdk>

<https://villapelle.cz/muzeum-lichozroutu-on-line/>

<https://villapelle.cz/galina-miklinova-muzeum-lichozroutu-vstup-vitany/>

## MALÁ GALERIE VILLA PELLÉ

**Uvolněte se a nebojte se barev** Výstava kurzistů výtvarného ateliéru Fresh Senior pod vedením ak. mal. Evy Šýkorové Pekárkové | prodloužena do 7. 3.

**Aldin Popája: Žiju jenom dvakrát** Výstava bosensko-českého malíře Aldina Popáji | kurátor Karel Štědrý | od 16. 3. do 15. 4.

## FRESH SENIOR PRAHA 6

- všechny venkovní akce jsou početně omezené s ohledem na aktuální číslo protiepidemického systému. Nutno sledovat aktuální novinky na našem webu [www.freshsenior.cz](http://www.freshsenior.cz)
- NUTNÁ REZERVACE na [karolina@freshsenior.cz](mailto:karolina@freshsenior.cz) nebo telefonou 224 326 180, během všech akcí je nutné dodržovat platná protiepidemická opatření a řídit se pokyny pořadatelské služby
- zrušení či změny programu vyhrazeny
- předpokládané obnovení provozu kurzů Fresh Senior souvisí s hodnotou protiepidemického systému a opatřeními pro stupeň 3
- detailní a aktuální informace budeme zveřejňovat na webových a fcb stránkách

**02. 03. | ONLINE | A. R. Kabele** – kvíz, trénink paměti. Nejen pro rozptýlení, ale také pro optimální udržování mozkové aktivity Vám rozešleme výukové materiály renomované lektorky trénování paměti, vyluštit si budete moci i speciálně připravený a široce zaměřený kvíz. Pro zaslání odkazu na akci si pište na adresu: [info@porteos.cz](mailto:info@porteos.cz) nebo [karolina@freshsenior.cz](mailto:karolina@freshsenior.cz).

**09. 03. | ONLINE | Aktivní stárnutí z pohledu odborníka** – audiozáznam rozhovoru s Michalem Šerákem z univerzity III. věku. Když Michal Šerák učí na univerzitě třetího věku, tak si pochvaluje především práci se seniory, kteří za ním po přednášce chodí, jsou velmi vstřícní a debatují s ním. „Ta zpětná vazba je neskutečně příjemná“, přiznává v rozhovoru s Patricií Strouhalovou. Na druhé straně ale vidí mezi seniory v dnešní době velké rozdíly – stárnutí totiž není záležitostí věku, ale aktivity, nebo naopak pasivity. Jak fungují univerzity třetího věku? Pro zaslání odkazu na akci si pište na adresu: [info@porteos.cz](mailto:info@porteos.cz) nebo [karolina@freshsenior.cz](mailto:karolina@freshsenior.cz).

**16. 03. | ONLINE | Cyklus Literární klub: Čtení z knihy / historické ságy** – na pokračování. Stýská se vám po hrdech ze „staré školy“? Pak tu je tu Wavesbury! Muž, který už něco prožil, má zkušenosti, prostředky a vcelku jasnou představu o tom, kam patří. Žádný hrdina z lidu, rodem i vystupováním je to šlechtic a gentleman nestydící se za své postavení. V režii Jitky Škápíkové čtou Marek Holý a Pavel Soukup. Pro zaslání odkazu na akci si pište na adresu: [info@porteos.cz](mailto:info@porteos.cz) nebo [karolina@freshsenior.cz](mailto:karolina@freshsenior.cz).

**23. 03. | 16.00 | Návštěva Bílkovy vily.** Ateliérovou vilu v Praze-Hradčanech vystavěl František Bílek v letech 1910-1911 podle vlastních plánů. Bílek byl především sochař a grafik, ale jeho náboženské pojetí umění ho vedlo k potřebě utvářet celá prostředí, ve kterých by se jeho díla uplatňovala v mnohostranném působení, naplňujíc své poslání spiritualizace lidského života. Režná cihla a hrubě opracovaný kámen přibližují dílo přírodě a lidské práci. Nepravidelně členěnému interiéru dominuje vysoký ateliér jako přirozené pracovní a duchovní středisko stavby. Od roku 1963 je Bílkova vila spravována Galerií hlavního města

Prahy. V nově otevřené stálé expozici, umístěné ve vile, jsou kromě původního vybavení interiéru prezentována Bílkova díla z jeho vrcholného tvůrčího období | sraz 15.45 na adrese Mickiewiczova 233/1, Praha 6

**30. 03. | 16.00 | Venkovní koncert z terasy Villy Pellé – J. N. Svoboda a instrumentální trio orchestru divadla Semafor.** Fresh Senior a Villa Pellé Vás srdečně zvou na koncert v rytmu nestárnoucích melodií nezapomenutelného tandemu Suchý, Šlitr. Zazní populární melodie z repertoáru orchestru divadla Semafor pod vedením J. N. Svobody, v podání Vladimíra Vandrovce – kytara, zpěv; Jakuba Příbyla – akordeon a Jana Strížovského – kontrabas.

## KULTURNÍ PAMÁTKA

### KOSTEL SV. KLIMENTA NA LEVÉM HRADCI

Kulturní památka, která je majetkem římskokatolické církve

- spojení: bus 340 a 350 z Vítězného náměstí do zastávky Levý Hradec, nebo Rozcestí Žalov; vlak z Masarykova nádraží do zastávky Roztoky – Žalov; autem je Levý Hradec dostupný z Dejvic cca za dvacet minut
- vstupné: základní 40 Kč, snížené 20 Kč



LEVÝ HRADEC  
národní kulturní památka

### PROHLÍDKY

**Prohlídky s průvodcem po přemyslovském hradě a kostele sv. Klimenta**

- prohlídky lze objednat telefonicky u průvodce: Marcel Ramdan – mobil + 420 776 651 596
- možnost zakoupení turistických vizitek a známek, pohlednic a jiných suvenýrů



Villa Pellé, Praha 6, Dejvice



Vila Portheimka, Praha 5, Smíchov



S námi máte Pražský přehled  
v rubrice **muzea**

[www.prazskyprehled.cz](http://www.prazskyprehled.cz)



**Vážení návštěvníci, v souvislosti s mimořádnou situací týkající se koronaviru jsou všechny objekty Národního muzea od pátku 18. prosince až do odvolání pro veřejnost uzavřeny. Národnímu muzeu však byla udělena výjimka, díky které mohou návštěvníci s předem zakoupenou časovou vstupenkou navštívit výstavu Sluneční králové a Poklady světové filatelie. Více informací k mimořádnému provozu výstav Sluneční králové a Poklady světové filatelie na [www.nm.cz](http://www.nm.cz).**

### MUZEJNÍ KOMPLEX NÁRODNÍHO MUZEJA

Václavské nám. 68, 110 00 Praha 1

e-mail: [nm@nm.cz](mailto:nm@nm.cz)

[www.nm.cz](http://www.nm.cz)

♿ bezbariérový vstup: bezbariérový přístup bude zajištěn přes vjezd z Vinohradské ulice. Veřejnosti je přístupná pouze Historická budova Národního muzea a Nová budova Národního muzea.

- otevřeno po – ne 10.00–18.00
- vstupné: základní vstupné 200 Kč (Muzejní komplex Národního muzea + kupole), snížené vstupné 130 Kč (Muzejní komplex Národního muzea + kupole), vstupné na výstavu Sluneční králové: základní vstupné 250 Kč, snížené vstupné 130 Kč, ZDARMA děti do 15 let, více informací na [www.nm.cz](http://www.nm.cz)

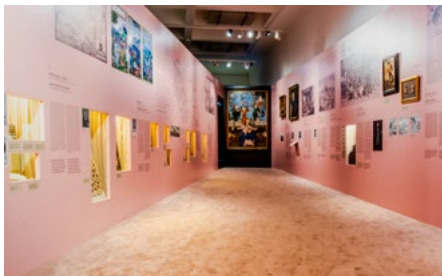
### VÝSTAVY

**Sluneční králové** Výstava představí bohaté zápůjčky ze světových muzeí – z Egyptského muzea v Káhiře, z Velkého egyptského muzea v Gíze, z muzeí v Berlíně, Lipsku, Hannoveru, Heidelbergu, Hildesheimu a Frankfurtu nad Mohanem. K vidění budou rovněž předměty, které Národní muzeum získalo jako československý podíl na nálezech učiněných expedicí Univerzity Karlovy v Abúsíru. Vystaveny budou poklady z doby 3. až 1. tisíciletí př. n. l., například unikátní královská socha panovníka Raneferefa, jednoho ze čtyř faraonů pohřbených v Abúsíru, nebo rozsáhlý soubor soch z hrobek princezny Šeretnebtaj a písaře Nefera | do 6. 6.

### VIRTUÁLNÍ VÝSTAVY

Přesouváme se za vámi do online prostředí. Zapněte si počítač a projděte si společně s našimi kurátory výstavy, které budete moct snad již brzy navštívit, ale i ty, které v muzeu již k vidění nejsou a rádi byste si je prohlédli alespoň virtuálně. Online výstavy naleznete na webových stránkách muzea [www.nm.cz](http://www.nm.cz).

**1620. Cesta na Horu** Výstava 1620. Cesta na Horu ilustruje tehdejší situaci v zemích Koruny české – náboženskou realitu, velmocenské ambice, situaci v habsburském rodě.



Výstava 1620. Cesta na Horu

**Lvem mě nazývají** Nejstarší český symbol a jeho cesta českými dějinami od poloviny 13. století do současnosti.

**Hudební zvířinec** Skladatelé a hudebníci si již dávno všimli libozvučných hlasů ptáků, řevu šelem nebo tajuplných signálů hmyzu. Zvířata tak autory přímo inspirovala k napsání mnoha krásných skladeb. Zvíře se stává předmětem hudebního ztvárnění jako konkrétní bytost nebo jako nositel určitých vlastností. Výstava Hudební zvířinec je určena pro všechny zvědavé děti i hravě dospělé. Společně zde prozkoumáte, která zvířata se ukrývají v hudebních nástrojích, jak ve skutečnosti vypadají a poslechnete si populární písničky, slavné skladby, ale i skutečné zvuky přírody.

**Korona v Muzeu!** Korona není jenom virus – svatá Korona byla dle legendy umučena pro svou víru kolem roku 170 v Damašku nebo v Antiochii poté, co se zastala křesťanského příslušníka římské armády sv. Viktora. Národní muzeum poutavě dokumentuje analogii jména světice a koronaviru a zasazuje ji do kontextu minulých pandemií a vyrovnávání se s nimi. Návštěvníci se můžou těšit na doklady ke kultu sv. Korony, na preparáty nakažlivých nemocí i řadu ochranných pomůcek proti nim, jakými byly například polykací obrázky.



Výstava Korona v Muzeu!

**Slavní čeští skladatelé** Výstava představí osud a tvorbu čtyř fenomenálních skladatelů: Bedřicha Smetany, Antonína Dvořáka, Leoše Janáčka a Bohuslava Martinů. Různé generace, styl a osobitý rukopis. Jejich díla jsou odlišná, ale přece mají něco společného. Nezaměnitelný charakter, který vychází z českých kořenů a vytváří obraz české kultury po celém světě.

**Parlament!** Výstava „Parlament!“ představuje jeden z výstupů projektu NAKI na téma vývoje parlamentní kultury v našich zemích mezi léty 1848-1992. Výstava je rozdělena do několika částí a chce ukázat proměny parlamentarismu v našich zemích. Základní téma je postaveno na vztahu volič–parlament, kdy prezentujeme rozdíly ve vývoji parlamentarismu v daném období. Postupujeme od revolučního roku 1848, přes rakousko-uherské vyrovnání 1867, vznik Československa v roce 1918, Protektorát, poválečnou omezenou demokracii, komunistické období po roce 1948 a konečně posledních několik let demokratického československého státu mezi léty 1989-1992.

**Lidová víra** Výstava se snaží přiblížit pestrý duchovní svět venkovského člověka 18. a 19. století s přesahy do století následujících. Návštěvníkům odhalí zlomek z rozsáhlé etnografické sbírky ukrývající artefakty spojené s náboženským životem komunity, ale také předměty související s každodenními činnostmi a osobní zbožností. Představeny budou rovněž magické prostředky určené k ochraně před různými druhy nebezpečí, ať už je jím požár, bouře, nemoc nebo loupežníci.

### MUZEJNÍ JEDNOHUBKY

Naši kurátoři vám každý měsíc v několika minutách představí to nejzajímavější z **oblasti archeologie, přírodovědy a historie**. Vyzkoušejte naši malou ochutnávku a nezapomeňte sledovat **webové stránky muzea**, kde brzy zveřejníme další jednohubky.

### PŘÍBĚH PRAPORU ROTY NAZDAR

U příležitosti výročí Vzniku samostatného Československa jsme si pro vás připravili výstavu **Lvem mě nazývají**. Tentokrát se zaměříme na exponáty související s Československými legiemi – **prapor roty Nazdar a obraz Františka Kupy**.

### POČÍTAČ STARÝCH ŘEKŮ

Mezi archeologickými nálezy z antického období obdivujeme ve větších muzeích především výtvořky řeckých umělců a řemeslníků. V případě tzv. Mechanismu Antikythery však máme možnost žasnout nad **důmyslem dnes bezejmenného řeckého vědce, mechanika, matematika a astronoma v jedné osobě, který sestrojil složité ozubené soukolí poháněné jedinou klikou schopné na třech cifernících současně ukazovat, a dokonce i předvídat dění na obloze**.

### DĚTSKÉ OBĚTI U INKŮ

**Vysokohorské svatyně Jižní Ameriky** byly v předkolumbovském období **místem obětování dětí během inckého rituálu capacocha**. Díky jejich odlehlosti byla na vrcholcích And až do moderní doby zachována mumifikovaná těla obětí, která představují neuvěřitelný zdroj informací, jež lze navíc propojit s dostupnými ikonografickými prameny a historickými zprávami.

## **NÁRODOPISNÉ MUZEUM NÁRODNÍHO MUZEA**

Letohrádek Kinských, Kinského zahrada 98, 150 00 Praha 5  
tel.: +420 257 214 806  
e-mail: narodopis@nm.cz

- otevřeno: denně mimo po 10.00–18.00
- vstupné: základní 70 Kč; snížené 40 Kč; děti do 15 let ZDARMA, více informací na [www.nm.cz](http://www.nm.cz)
- **dočasně uzavřeno**

## **NÁPRSTKOVO MUZEUM ASIJSKÝCH, AFRICKÝCH A AMERICKÝCH KULTUR**

Betlémské nám. 1, 110 00 Praha 1  
tel.: +420 224 497 500  
e-mail: naprstek@nm.cz  
[www.nm.cz](http://www.nm.cz)

- otevřeno: út, čt a ne 10.00–18.00; st 9.00–18.00
- vstupné: základní 100 Kč; snížené 70 Kč; děti do 15 let ZDARMA, více informací na [www.nm.cz](http://www.nm.cz)
- **dočasně uzavřeno**

## **ČESKÉ MUZEUM HUDBY**

Karmelitská 2, 110 00 Praha 1  
tel.: +420 224 497 707; 224 497 777  
e-mail: cmh@nm.cz  
[www.nm.cz](http://www.nm.cz)

- ♣ bezbariérový vstup
- otevřeno: denně mimo út 10.00–18.00
- vstupné: základní 120 Kč; snížené 80 Kč; děti do 15 let ZDARMA, více informací na [www.nm.cz](http://www.nm.cz)
- **dočasně uzavřeno**

## **MUZEUM BEDŘICHA SMETANY**

Novotného lávka 1, 110 00 Praha 1  
tel.: +420 222 220 082; 221 082 288  
e-mail: b\_smetana\_muzeum@nm.cz  
[www.nm.cz](http://www.nm.cz)

- otevřeno: denně mimo út 10.00 – 17.00
- vstupné: základní 50 Kč, snížené 30 Kč, děti do 15 let ZDARMA, více informací na [www.nm.cz](http://www.nm.cz)
- komentovaná prohlídka pro veřejnost (na tel. objednávku předem): 80 Kč / 60 Kč (v češtině); 100 / 80 Kč (v angličtině)
- **dočasně uzavřeno**

## **MUZEUM ANTONÍNA DVOŘÁKA**

Ke Karlovu 20, 120 00 Praha 2  
tel.: +420 224 918 013; 224 923 363; 774 845 820  
e-mail: a\_dvorak\_muzeum@nm.cz  
[www.nm.cz](http://www.nm.cz)

- otevřeno: denně mimo po 10.00–17.00
- vstupné: základní 50 Kč, snížené 30 Kč, děti do 15 let ZDARMA, více informací na [www.nm.cz](http://www.nm.cz)
- **dočasně uzavřeno**

## **NÁRODNÍ PAMÁTNÍK NA VÍTKOVĚ**

U Památníku 1900, 130 00 Praha 3  
tel.: +420 224 497 607; 224 497 600  
e-mail: oncd@nm.cz  
[www.nm.cz](http://www.nm.cz)

- ♣ bezbariérový vstup
- otevřeno: st–ne 10.00–18.00
- vstupné: základní vstupné do celého objektu i s vyhlídkou: základní 120 Kč; snížené 80 Kč; děti do 15 let ZDARMA, expozice a výstavy: základní 80 Kč, snížené 60 Kč, děti do 15 let ZDARMA, více informací na [www.nm.cz](http://www.nm.cz)
- **dočasně uzavřeno**

## NÁRODNÍ TECHNICKÉ MUZEUM

Kostelní 42, 170 78 Praha 7

tel.: +420 220 399 111

e-mail: info@ntm.cz

www.ntm.cz

- spojení: metro A – Hradčanská nebo metro C – Vltavská dále tram 1, 8, 12, 25, 26 st. Letenské nám.
- otevřeno: po zavřeno; út – ne a státní svátky 9.00–18.00
- vstupné: základní 250 Kč; snížené 130 Kč; rodinné 470 Kč; školní skupiny 50 Kč/žák
- informace o aktuálním programu a doprovodných programech najdete na [www.ntm.cz](http://www.ntm.cz)



**Národní technické muzeum, je největší českou institucí specializovanou na muzejní exponáty technického charakteru.**



Zakladatelem moderního technického muzejnictví se stal již Vojtěch Náprstek, který zpřístupnil sbírky Českého průmyslového muzea poprvé v roce 1862 a později vybudoval muzeum ve svém domě U Halánků. Národní technické muzeum bylo založeno roku 1908 jako Technické muzeum Království českého z iniciativy technické inteligence, především profesorů české vysoké školy technické v Praze, a otevřelo první expozice 28. září 1910 ve Schwarzenberském paláci na Hradčanech. V roce 1938 byla zahájena stavba nové muzejní budovy na Letné podle návrhu Milana Babušky. Stavba byla dokončena již v době války a okupační správou zabrána pro ministerstvo pošt. V roce 1945 byla budova na Letné získávána zpět pro muzejní účely. Nejméně jedna třetina budovy ale až do roku 1990 dále sloužila jiným institucím. V roce 2003 byla zahájena stavební rekonstrukce hlavní muzejní budovy na Letné a roku 2011 bylo slavnostně znovu otevřeno prvních pět expozic. V říjnu 2013 bylo Národní technické muzeum po 75 letech konečně dokončeno a plně zařízeno. Muzeum nyní představuje staletí technického důvtipu v 15 stálých expozicích a množství krátkodobých výstavních projektů.

## STÁLÉ EXPOZICE

**Architektura, stavitelství a design** Expozice dokumentuje nejvýznamnější architektonické počiny v českých zemích v období posledních 150 let na původních i nových modelech, kopiích dobových plánů, skic a fotografií a řadou autentických stavebních prvků. Jedním ze symbolů expozice je model kopule nad Panteonem Národního muzea od Josefa Schulze, zajímavým exponátem je neuskutečněný soutěžní návrh Josefa Gočára na dostavbu Staroměstské radnice, návštěvník zaujme prostředí dvou „atelierů“ s vybavením z pozůstatosti známých architektů z konce 19. století a doby první republiky.

**Astronomie** Expozice seznamuje návštěvníky s historií astronomie a představuje unikátní předměty ze sbírek NTM. Vystaveno je na 220 přístrojů a pomůcek astronomů, geometrů, navigátorů, počtářů a kartografů z 15. až 21. století. V expozici je volně přístupný meteorit, který dopadl na území dnešní Argentiny před 5 000 lety. Mezi nejzácnější exponáty expozice patří Bürgiho sextant, používaný Johannem Keplerem, unikátním exponátem je „Organum mathematicum“, zařízení k usnadnění výpočtů a získávání informací jezuitského učence Athanasia Kirchera ze 17. století.

**Doprava** Stěžejní expozice NTM podává kompletní přehled o historii automobilů, motocyklů, jízdních kol, letectví a lodní dopravy a v kratším záběru přibližuje dějiny železniční dopravy a vývoje hasičských stříkaček v souvislosti s vývojem dopravy na území České republiky. Návštěvník může obdivovat nejstarší automobil provozovaný na našem území i nejstarší automobil u nás vyrobený, vůz prezidenta Tomáše G. Masaryka Tatra 80, letoun JK systém Blériot, se kterým Ing. Jan Kašpar v roce 1911 uskutečnil první dálkový let u nás. Populární je rychlíková lokomotiva předváňaná Hrboun vyrobená před první světovou válkou.

**Fotografický atelier** V expozici je představen za pomoci vystavených dobových fotografických přístrojů, pomůcek a ukázek fotografií vývoj fotografické techniky od prvích snah o zachycení obrazu v první polovině 19. století až po současnou digitální fotografii. Klíčovými exponáty expozice je fotografie „Zátiší v atelieru“ od vynálezce fotografie Luise Daguerra, kterou věnoval roku 1839 kancléři Metternichovi a která je zapůjčena ze zámku Kynžvart. Vystavena je také nejstarší česká fotografie, řez stonku rostliny z roku 1840. Vývoj fotografie je prezentován v souvislosti s jeho dopadem na společenskou situaci.

**Hornictví** Prezentace vývoje hornictví je zaměřena především na představení báňské techniky a dobývacích technologií. Expozice mapuje 6 000 let dlouhý úsek zdokonalování dobývací techniky včetně současné báňské techniky od českých výrobců, je zde možné shlédnout doklady historie oboru od paleolitických parůžkových kopáčů z pazourkových dolů po high-tech báňskou dobývací techniku reprezentovanou kombinacem firmy T Machine-ry z roku 2013. Schémata historických dobývacích metod přibližují filmové animace.

**Hutnictví** Expozice s podtitulem **Kovy – cesta civilizace** prezentuje technicky a historicky vývoj oboru hutnictví a jeho

vazbu na život společnosti, především dějiny zpracování železa od sklonku doby bronzové po současnost. Zájem vzbuzuje např. instalace původního strojního vybavení hamru z 16. století, nejobsáhlejší kapitola expozice je věnována éře průmyslové revoluce. Je zde představen oddíl s názvem „Železo a válka“, místo v expozici našel také obor se staletou tradicí – zvoňářství, za pozornost stojí výrobky umělecké litiny z 18. a 19. století.

**Chemie kolem nás** Expozice zajímavým a pestrým způsobem dokládá, jak chemie ovlivnila lidskou společnost, ukazuje návštěvníkovi, že chemie a její výsledky, výrobky i dopady ho doprovází po celý den na každém kroku. V expozici je představen vývoj oboru a významné osobnosti – pozůstatost Jaroslava Heyrovského, držitele Nobelovy ceny za vynález polarografie, čochostrojt Otty Wichterleho nebo přínos Antonína Holého. Významnou částí expozice je prezentace práce laboratoře Národního technického muzea, jsou zde vysvětleny analytické metody užívané muzeem při průzkumu sbírkových předmětů.

**Historie kontaktních čoček** Nová malá expozice je věnovaná historii kontaktních čoček. Nachází se v expozici Chemie kolem nás. Vývoj měkkých kontaktních čoček je spojen se jménem vynikajícího českého vědce Otto Wichterleho, který byl tvůrcem „čochostrojt“ – jednoduchého zařízení na odlévání kontaktních čoček. Čočky se používají nejen pro terapeutické účely, ale také jako kosmetický módní doplněk.

**Interkamera** Expozice zobrazuje tři oblasti, kam se fotografie postupně dostala díky vývoji techniky: fotografickou rekonstrukci prostorového vjemu, barevného vidění a fotografii pohybu, a to na originálních historických exponátech a řadě interaktivních pomůcek. Dominantou expozice tvoří skutečný hologram, dále rekonstrukce Maxwellova pokusu – ukázka skládání barevného obrazu ze tří dílčích černobílých obrazů. V části věnované pohybu se nachází funkční maketa experimentálního uspořádání 18 fotoaparátů pro sériovou fotografii, jak ji používal v Kalifornii E. J. Muybridge v 70. letech 19. století.

**Měření času** Expozice zachycuje technický a technologický vývoj hodinářského řemesla od 15. století a představuje časoměrné přístroje od nejstarších elementárních typů až po přístroje sestavené za využití elektroniky i aplikace kvantových fyzikálních jevů. Při dokumentaci technického vývoje byl kladen důraz i na estetickou stránku vystavených exponátů. Dominantním exponátem jsou funkční věžní hodiny s jedním číselníkem a s odbíjením do kovových cimbálů. Středobodem expozice pak je architektonický objekt symbolizující relativitu času, sloužící k prezentaci audiovizuálního programu.

**Technika hrou** Velký sál v druhém patře budovy NTM je rezervován pro výstavby projekty s interaktivním obsahem, jejichž cílem je dát prostor návštěvníkům vyzkoušet si různé technické postupy a „osahat si“ to, co není v expozicích muzea vždy možné. Do tohoto sálu Národního technického muzeum umísťuje projekty určené především pro děti a mládež, z nichž některé vznikly díky spolupráci s dalšími institucemi. Informace o stávající náplni sálu je možné najít na webových stránkách muzea [www.ntm.cz](http://www.ntm.cz).

**Technika v domácnosti** Expozice atraktivním způsobem vysvětluje vývoj mechanických, elektrických, plynových i jiných „pomocníků v domácnosti“, techniky usnadňující hygienu, úklid, praní a žehlení, šití a úpravu oděvů, přípravu pokrmů, od poloviny 19. století do současnosti. Mezi nejstarší exponáty patří ty ze sbírek Českého průmyslového muzea, které byly Vojtěchem Náprstkem prezentovány již v 60. letech 19. století v domě U Halánků. Např. se jedná o nejstarší šicí stroj dovezený do Čech, americký Wheeler–Wilson. Mezi novějšími předměty nalezneme zdařilé designové výrobky firmy ETA, např. žehličku ETA 211 z 60. let 20. století, mezi ty nejnovější patří výrobky úspěšné české firmy Tescoma.

**Televizní studio** Záslouhou spolupráce s Českou televizí je v NTM prezentována televizní technika a vybavení, které v letech 1997 až 2011 sloužily ve studiovém komplexu SK8 objektu zpravodajství na Kavčích horách pro každodenní vysílání. Právě odtud se vysílaly v poslední době sportovní pořady. V expozici je možné se zúčastnit speciálních workshopů, během kterých si účastníci zkusí práci moderátora, kameramana, režiséra, střiháče nebo technika záznamu a natočí krátkou zpravodajskou relaci.

**Tiskařství** Expozice v prostoru evokujícím starou tiskárnu dokládá vývoj výroby tiskového písma, hlavních tiskařských technik a knihařství a připomíná české osobnosti, které významně přispěly k rozvoji tiskařství – vynálezce litografie Aloise Senefeldra, vynálezce heliografury Karla Klíče, vynálezce světlotisku Jakuba Husníka a Kašpara Hermanna, který se podílel na vynálezu ofsetového tisku. Nejstarším exponátem expozice je dřevěný knihtiskařský lis z přelomu 17. a 18. století z pražského Klementina, krásným exponátem je rotačka MAN z roku 1876, svoji důmyslností zaujme řádkový sázeč stroj Linotype z roku 1920.

**Uhelný a rudný důl** Na expozici Hornictví navazuje Uhelný a rudný důl, maketa z 50. let 20. století, která tvoří unikátní soubor sbírkových předmětů a věrohodně ztvárněných dioramat. Nové pojetí expozice umožňuje návštěvníkům pocítit reálné prostředí dolů. Prohlídka je možná pouze s průvodcem po zakoupení časové vstupenky. Návštěvnícká trasa je dlouhá 350 m a prohlídka trvá 45 minut. Prohlídku je možné rezervovat předem na webových stránkách muzea [www.ntm.cz](http://www.ntm.cz).

**Herna Merkur** V blízkosti expozice Hornictví a Hutnictví je nově otevřena Herna Merkur, které je určena malým i velkým návštěvníkům pro odpočinek, zábavu i poučení. V herně jsou vystaveny exponáty postavené z Merkuru související s hornickou a hutnickou tematikou – rypadlo, těžní věž, mašiny, které mohou být inspirací pro práci návštěvníků s touto stavebnicí. Dočasně uzavřeno.

## VÝSTAVY

**Fenomen Jawa aneb Jawa, jak ji neznáte** Cíle výstavy je si důstojně připomenout 90 let činnosti našeho nejvýznamnějšího motocyklového výrobce, který výrazně ovlivnil daný obor i ve světovém měřítku. Důrazem je kladen na dosud nevystavované, či málo známe artefakty značka Jawa doplněné výběrově o adekvátní výrobky jiných značek, které buď ovlivnily náš domácí



vývoj, nebo naopak vznikly jako reakce na něj. Se značkou Jawa spojila své osudy celá řada výjimečných osobností. Vystaveno bude pět desítek motocyklů, automobilů, trofejí ze závodů či jezdecké výstroje, a to převážně ze soukromých, veřejnosti jinak nepřístupných, sbírek | do 31. 7.



### **Příští stanice: Muzeum železnice a elektrotechniky NTM**

Národní technické muzeum ve výstavním prostoru Dopravní haly veřejnosti představí projekt Muzea železnice a elektrotechniky. Nové moderní muzeum bude veřejnosti zpřístupněno na Masarykově nádraží v Praze v roce 2028. Kromě expozice „Dvě století železnice“ s významnými kolejovými vozidly bude v muzeu prezentováno pod názvem „Svět v sítích“ druhé téma – vývoj elektrotechniky. Současná výstava je ochutnávkou prostorů nového muzea a sbírkových předmětů, na něž se mohou návštěvníci v budoucnu těšit | do 28. 3.

**Petr Tučný a (česká) designérská scéna** Výstavu pořádá NTM ke 100. výročí narození Petra Tučného (1920–2012), přední osobnosti československého průmyslového designu. Tučného autorská tvorba i pedagogická činnost zároveň přesahuje hranice domácí designérské scény. Ve svých návrzích narádí a nástrojů vycházel z posledních poznatků neurofyzologie a estetiky. Následně rozvíjel pozoruhodnou designérskou činnost v oblasti vývoje dopravních prostředků a spolupracoval s mnoha tuzemskými výrobci. Exponáty budou vybrány z rozsáhlé pozůstalosti prof. Tučného, přislibené jako dar rodiny do sbírky průmyslového designu NTM | do 18. 4.

**Česká stopa v historii výpočetní techniky** Výstava, kterou připravily NTM a Fakulta elektrotechnická ČVUT v Praze, je věnována historickému vývoji výpočetní techniky včetně zachycení české stopy v tomto dění. Zabývá se obecným vývojem výpočetní techniky ve světě, ale především akcentuje české/československé přínosy k rozvoji informačních technologií. Návštěvník zde najde výběr z tuzemských mikropočítačů zejména z 80. let 20. století a může si vyzkoušet dobové počítačové hry. Závěr výstavy je ve zkratce věnován fenoménu internet a zamýšlení nad úžasným technologickým skokem v oboru IT a jeho budoucností | do 9. 5.

**ADOLF LOOS SVĚTOOBČAN** Posláním výstavy, kterou připravilo Muzeum hlavního města Prahy ve spolupráci s NTM, je připomenout 150 let od narození Adolfa Loose, jednoho ze zakladatelů moderní evropské architektury a dnes už celosvětově proslulého

architekta. Výstava prezentuje stěžejní dílo architekta se zaměřením na jeho realizace v Českých zemích. Loosova tvorba a její principy jsou na výstavě představeny formou trojrozměrných modelů, fotografií a audiovizuálních prvků. Díky prostorovému diagramu Loosova života návštěvníci snadno poznají, kdy a kde vznikaly jednotlivé projekty. Výstava se koná v rámci iniciativy „Rok Adolfa Loose 2020“ I do 1. 8.

### **EDUKAČNÍ PROGRAMY V NTM**

V NTM probíhá množství **doprovodných programů, víkendových akcí, přednášek či komentovaných prohlídek výstav**. Nejširší edukační nabídka je určena školám. **Workshopy Enter** jsou koncipované pro základní školy a interaktivní zážitkovou formou přibližují fyzikální či chemické principy a procesy. Programy **Kids'lab abrakadabra** hravým způsobem seznamují nejmladší žáky s oborem chemie. Projekt s názvem **V technice je budoucnost** využívá možnosti moderní techniky, díky které přibližuje expozice Národního technického muzea žákům základních škol. Pro střední školy jsou připraveny **specializované odborné workshopy a soutěže**. Lektoři přiblíží muzeu také nejmenším dětem z mateřských škol. Komentované prohlídky a programy můžete nově objednat k velkým výstavním projektům. V NTM také úspěšně funguje **Technický kroužek**. Více informací a rezervace na [www.ntm.cz](http://www.ntm.cz).

### **KNIHOVNA NTM**

**Knihovna NTM je veřejně přístupnou specializovanou knihovnou s odborným fondem** zaměřeným na dějiny vědy, techniky a průmyslu nejen v rámci České republiky, ale i v evropském a celosvětovém kontextu. V současnosti knihovní fond čítá okolo 200 000 svazků. Otevírací hodiny: út a st 9.00–17.00

### **BADATELNA ARCHIVU NTM A MUZEA ARCHITEKTURY A STAVITELSTVÍ NTM**

Otevírací hodiny: út a st 9.00–17.00 (pouze pro badatele, kteří mají potvrzené připravení archivního materiálu pro studium)

### **AKTUALITA**

Vzhledem k epidemiologické situaci může být muzeum otevřeno částečně za snížení vstupné nebo uzavřeno. I zavřené muzeum můžete navštívit virtuálně. Seznamte se s aktuálními informacemi na [www.ntm.cz](http://www.ntm.cz). Děkujeme za pochopení.

## MUZEUM HL. M. PRAHY

### Ředitelství

Kožná 475/1, 110 00 Praha 1

tel.: +420 221 012 911

e-mail: [muzeum@muzeumprahy.cz](mailto:muzeum@muzeumprahy.cz)

[www.muzeumprahy.cz](http://www.muzeumprahy.cz)

- otevírací doba objektů uveřejněna na [www.muzeumprahy.cz](http://www.muzeumprahy.cz)



MUZEUM  
HLAVNÍHO  
MĚSTA  
PRAHY

*Na základě usnesení Vlády ČR jsou od 18. 12. 2020 uzavřeny všechny objekty MMP. V návaznosti na to jsou zrušeny i veškeré doprovodné programy.*

### HLAVNÍ BUDOVA MUZEA

Na Poříčí 52, 180 00 Praha 8

Budova z důvodu rekonstrukce uzavřena.

### PROGRAMY PRO ŠKOLY

- aktuální informace o programech pro školy i pro veřejnost najdete na webových stránkách muzea: [www.muzeumprahy.cz](http://www.muzeumprahy.cz)

Programy v expozicích, tematické programy, divadlo ve výchově, specializované velikonoční programy a workshopy.

- více informací: [lektori1@muzeumprahy.cz](mailto:lektori1@muzeumprahy.cz)

### DŮM U ZLATÉHO PRSTENU

Týnská 630/6, 110 00 Praha 1 – Staré Město  
pokladna +420 601 102 961

### STÁLÉ EXPOZICE

**Praha 1606 / Multimediální pohled na Prahu Rudolfa II.**  
Roku 1606 zprostředkoval městu a světu podobu hlavního města českého království významný grafik a vydavatel Aegidius Sadeler. Kresebný návrh mědirytu vytvořil Philippus van den Bosche a do mědirytu jej převedl Johann Wechter. V roce 2019 přinášíme prostřednictvím devítimetrové animace současným vhléd do života rudolfínské Prahy a jejích obyvatel. Spojeným úsilím odborníků na historii i na současně moderní technologie vznikl nový Sadelerův prospekt...

**Praha Karla IV. – středověké město** Úvod expozice je zaměřen na urbanismus pražského území a jeho proměnu ve 14. století, v době panování Karla IV. a lucemburské dynastie. Druhá část pak přibližuje život středověkých obyvatel města. Dominantou je videomapping modelu Karlova náměstí. Další vizualizace připomínají důležitost řeky, brodů a mostů a způsoby řízení pražského souměstí.

### VÝSTAVA

**100 roků Říše loutek** V loňském roce oslavilo divadlo Říše loutek, jehož zakladatelem byl akad. sochař Vojtěch Sucharda,

100 let své existence. Divadlo získalo značné umělecké renomé, od roku 1928 působí v budově Městské knihovny na Starém Městě ve světově unikátním prostoru kukátkového jeviště a hlediště. Během svého trvání hraje nepřetržitě. Po V. Suchardovi navázal v roli principála akad. soch. Bohumír Koubek. Výstava v domě U Zlatého prstenu představí historii divadla, zaznamenanou zejména loutkami, ale i dobovými fotografiemi, ukázkami dekorací a kostýmů. Výstava připomíná i práci těch, kteří loutkám dávají život | do 24. 5.

### PROGRAMY PRO ŠKOLY A ZÁJMOVÉ SKUPINY

- objednávejte se na [www.muzeumprahy.cz](http://www.muzeumprahy.cz), více informací: [lektori1@muzeumprahy.cz](mailto:lektori1@muzeumprahy.cz)
- archeologické programy v historické dílně v domě U Zlatého prstenu, Týnská 6, Praha 1 – Staré Město

**Co po sobě zanechali Pražané Karla IV.** – 1. st. ŽŠ

**Praha Karla IV. – střed Evropy** – 2. st. ŽŠ a SŠ

**Praha Karla IV. – středověké město** – 2. st. ŽŠ a SŠ

**Praha 1606** – 2. st. ŽŠ a SŠ.

### PROGRAMY PRO VEŘEJNOST

**Archeologické programy** v historické dílně v domě U Zlatého prstenu, Týnská 6, Praha 1 – Staré Město

- objednávejte se na [www.muzeumprahy.cz](http://www.muzeumprahy.cz)

**Akademie volného času** – cyklus odborných přednášek, více informací: [lektori1@muzeumprahy.cz](mailto:lektori1@muzeumprahy.cz)

**Praha neobjevená V, Pražské parky a zahrady II, Odvrácená tvář města Prahy** – přednášky se konají v domě U Zlatého prstenu, Týnská 6, Praha 1 – Staré Město. V současné době jsou převedeny do on-line podoby.

### PODSKALSKÁ CELNICE NA VÝTONI

Rašínovo nábř. 412, 120 00 Praha 2

- muzeum je do 31. 3. uzavřeno

### MÜLLEROVA VILA

#### Národní kulturní památka

Nad Hradním vodojemem 14/642, 160 00 Praha 6 – Střešovice

tel.: +420 224 312 012

e-mail: [vila.muller@muzeumprahy.cz](mailto:vila.muller@muzeumprahy.cz)

- objednávejte se předem pomocí rezervčního systému umístěného na [www.muzeumprahy.cz](http://www.muzeumprahy.cz)
- možnost zakoupení dárkové vstupenky a zvýhodněné společné vstupenky do Müllerovy vily
- a Rothmayerovy vily
- pokladna Müllerovy vily je umístěna v galerii Studijního a dokumentačního centra Norbertov, Nad Hradním vodojemem 53/13, Praha 6
- prohlídky v 10.00, 12.00, 14.00, 16.00 hod., prohlídka objektu pouze s lektorským výkladem, max. počet návštěvníků ve skupině je 7 osob

**Světově proslulé dílo významného avantgardního architekta Adolfa Loose.**

## ROTHMAYEROVA VILA

### Národní kulturní památka

U Páté baterie 896/50, 160 00 Praha 6 – Střešovice  
tel.: +420 224 312 012

e-mail: [vila.rothmayer@muzeumprahy.cz](mailto:vila.rothmayer@muzeumprahy.cz)

- objednávejte se pomocí rezervčního systému umístěného na [www.muzeumprahy.cz](http://www.muzeumprahy.cz)
- možnost zakoupení dárkové vstupenky a zvýhodněné společné vstupenky do Müllerovy a Rothmayerovy vily
- prohlídky v 10.00, 12.00, 14.00, 16.00 hod., prohlídka objektu pouze s lektorským výkladem, max. počet návštěvníků ve skupině je 7 osob

**Vlastní vila architekta Otto Rothmayera, žaka a spolupracovníka slovenského architekta Jože Plečnika.**

## STUDIJNÍ A DOKUMENTAČNÍ CENTRUM NORBERTOV

Nad Hradním vodojemem 53/13, 162 00 Praha 6 – Střešovice  
tel.: +420 233 323 997

e-mail: [vila.studium@muzeumprahy.cz](mailto:vila.studium@muzeumprahy.cz)

### VÝSTAVY

**Adolf Loos světoobčan** Výstava pořádaná u příležitosti 150. výročí narození Adolfa Loose má připomenout osobnost, tvorbu a základní ideje tvorby významného architekta, jehož odkaz je stále aktuální a inspirující. Ačkoliv se Loos sám za architekta nepovažoval, jeho názory, a především dílo ovlivnily generaci jeho současníků i následovníků – architektů. Výstava prezentuje stěžejní dílo architekta se zaměřením na jeho realizace v Českých zemích, které dává do kontextu celé jeho tvorby a teoretické práce. Loosova tvorba a její principy jsou na výstavě představeny formou trojrozměrných modelů, fotografií a audiovizuálních prvků. Jedním z hlavních cílů výstavy je jejím prostřednictvím přispět ke obnově našeho vnímání kvality Loosových děl odbornou i širokou veřejností. Expozice je umístěna v Národním technickém muzeu, Kostelní 42, Praha 7 | do 1. 8.

**Kdyby stěny mohly mluvit** „Stěny patří architektům.“, řekl Adolf Loos, jehož osobitý rukopis návrhu interiérových zdí je jedním z klíčových prvků nadčasovosti jeho architektury. Do svých stěn Loos zabudovával pohovky a váleнды, police na občerstvení a krby, šatny a skříně, přičemž svůj architektonický prostor výrazně tvořoval. Jeho vestavby definovaly prostor v každé místnosti, stejně tak i vzájemné vztahy s přilehlými místnostmi. Neexistuje lepší příklad, jak doložit Loosův prozíravý architektonický vklad do stěn, než je Müllerova vila, jejíž devastaci mají na svědomí čtyři vládní úřady. Výstava Kdyby stěny mohly mluvit tak odkrývá mnohá tajemství, která již dnešní návštěvník nemůže v překrásně zrestaurované vile-muzeu spatřit. Výstavu připravila teoretička architektura a kurátorka Leslie van Duzer ve spolupráci se svými studenty z University of British Columbia | do 1. 8.

### PŘEDNÁŠKA

- rezervace míst pomocí rezervčního formuláře na [www.muzeumprahy.cz](http://www.muzeumprahy.cz)

**17. 03. | 17.00 | Adolf Loos a Victor Bauer** – architekt Adolf Loos vytvořil pro průmyslníka Victora Bauera několik realizací:

známá je vila a rafinerie v Hrušovanech, zařízení jídelny v brněnském zámku rodiny Bauerů, byl pozván do Kunína, aby se podílel na novém zařízení tamního zámku. Na zámku je dnes uchovávána pozůstalost Victora Bauera, která vnáší zcela nové pohledy a informace o spolupráci obou mužů. Přednáška bude doplněna velmi bohatým obrazovým a archivním materiálem. Přednášející: PhDr. Jaroslav Zezulčík.

### KOMENTOVANÉ VYCHÁZKY OKOLÍM MÜLLEROVY VILY

- vycházky jsou zahájeny ve Studijním a dokumentačním centru Norbertov. Průvodkyně: Hedvika Cenková.

**27. 03. | 14.00 | Do Dejvic potřetí** – opět projdeme Ořechovkou, tentokrát kolem vlastního domu Jindřicha Pollerta, bývalého Cukrovarnického ústavu, Slunnou ulicí, kde si připomeneme historii a aféru kolem vily Ministerstva národní obrany. Povíme si, ve které vile byl držen a vyslýchán Heliodor Píka, a v Dejvicích si ukážeme, kde stála a čím byla významná telefonní ústředna, kam se přestěhovala socha Olbrama Zoubka a jak vypadala bývalá úřednická kolonie, která zmizela při výstavbě stanice metra Dejvická.

### ZÁMECKÝ AREÁL CTĚNICE

Bohdanečská 259/1, 190 00 Praha 9 – Vinoř  
tel.: +420 286 001 366

e-mail: [ctenice@muzeumprahy.cz](mailto:ctenice@muzeumprahy.cz)

- spojení: metro C – Letňany, bus 302, 185 do stanice Ctěnický zámek

### EXPOZICE – PŘÍZEMÍ ZÁMKU

**Zámek Ctěnice / Dějiny, stavební vývoj a obnova**

**Dějiny obce Vinoře / Od pravěku do 20. století**

### VÝSTAVA – PŘÍZEMÍ ZÁMKU

**Devatero řemesel, desátá bída? Řemesla v českých filmových pohádkách** České pohádky jsou plny řemeslníků, ať už jsou to ševci, krejčí nebo zlatníci, zahradníci, pekaři či řezníci. Výstava se zaměřuje na filmová zpracování tohoto fenoménu, a to v pestrém výběru rekvizit a kostýmů ze slavných českých filmových pohádek, ale nabízí třeba i setkání filmových lidových řemesel na tržišti, čarodějnickou sluj s kuchyní plnou kouzel... a spoustu her | do 5. 4.

### EXPOZICE – 1. PATRO ZÁMKU

**Řemesla v pořádku / Historie profesního sdružování řemeslníků od středověku po současnost** Expozice seznamuje s dějinami řemesel a cechovního sdružování, a představuje tak jednu z nejrozsáhlejších sbírek cechovních památek na světě, kterou spravuje právě Muzeum hl. m. Prahy. Historie cechů je dokumentována reprezentativními předměty, jimiž se řemeslníci hrdě hlásili ke svému oboru.

### EXPOZICE – VÝSTAVNÍ SÁL ŠPEJCHAR

**Nádraží Praha–Těšnov / Negrelliho viadukt** Expozice představuje zaniklé pražské nádraží jako model ve velikosti H0. Model budovy v měřítku 1 : 87 vznikl dle původních technických

výkresů metodou 3D tisku. Na digitálně řízeném kolejišti jsou v provozu repliky dobových vlakových souprav. Modelový železniční provoz zahrnuje i trať procházející po Negrelliho viaduktu, pod níž se nacházelo zhlaví těšnovského nádraží. Model tohoto nejstaršího železničního mostu přes Vltavu v podobě z roku 2013, a to v měřítku N 1 : 160, s pěti vlakovými soupravami je rovněž součástí expozice.

## LITERÁRNÍ KAVÁRNA

- podrobné informace najdete na webových stránkách muzea: [www.muzeumprahy.cz](http://www.muzeumprahy.cz)

## PROGRAMY PRO ŠKOLY A ZÁJMOVÉ SKUPINY

- objednávejte se předem na e-mailu: [lektorcenice@muzeumprahy.cz](mailto:lektorcenice@muzeumprahy.cz)

## KOMENTOVANÉ PROHLÍDKY (ÚT–PÁ)

**Řemesla v pořádku** – komentovaná prohlídka expozice seznámí návštěvníky s dějinami řemesel a cechovního sdružování od středověku po současnost. Vhodné pro: 2. st. ZŠ, SŠ.

## INTERAKTIVNÍ PROGRAMY

**Tovaryšova cesta na zkušenou** – program je koncipován jako cesta vyučeného tovaryše jdoucího do světa na zkušenou. Na základě vandrovnické knížky, kterou děti obdrží po interaktivní komentované prohlídce, se samy vydávají na vandr po expozici. Vhodné pro: 1. st. ZŠ.

**Na tučet pohádek, tučet řemesel** – animační programy k výstavě Devatero řemesel, desátá bída? Řemesla v českých filmových pohádkách. Mlynář z filmu Princezna ze mlejna, zahradník z Pyšné princezny, kominík z Kouzelného měšce, kuchař z Princezny se zlatou hvězdou či ponocný z Dařbujána a Pandrholy – to jsou jen některé řemeslníky, jimiž se české pohádky jen hemží. Prostřednictvím známých filmových pohádek poznají děti hrouvou formou blíže mnoho řemesel a své znalosti si budou moci vyzkoušet v řemeslné dílně. Vhodné pro: MŠ, 1. st. ZŠ.

Aktuální otevírací dobu všech objektů Muzea hl. m. Prahy najdete na [www.muzeumprahy.cz](http://www.muzeumprahy.cz).

## MUZEA A-Z

### NÁRODNÍ PEDAGOGICKÉ MUZEUM A KNIHOVNA J. A. KOMENSKÉHO



NÁRODNÍ PEDAGOGICKÉ  
MUZEUM A KNIHOVNA  
J. A. KOMENSKÉHO

### NÁRODNÍ PEDAGOGICKÉ MUZEUM

Valdštejnská 18, 110 00 Praha 1 - Malá Strana  
tel.: +420 257 533 455  
e-mail: [pedagog@npmk.cz](mailto:pedagog@npmk.cz)  
[www.npmk.cz](http://www.npmk.cz)

- vstupné na stálou expozici: základní 60 Kč; snížené 30 Kč; rodinné 100 Kč; držitelé průkazů ZTP, ZTP/P, AMG, ICOM, ICIS, ITIC zdarma
- vstupné na výstavy: základní 40 Kč; snížené 20 Kč; rodinné 60 Kč; držitelé průkazů ZTP, ZTP/P, AMG, ICOM, ICIS, ITIC zdarma
- vstupné na doprovodné programy pro školní skupiny: 40 Kč (platí i jako vstupenka)

## STÁLÁ EXPOZICE

### Odkaz J. A. Komenského. Tradice a výzvy české vzdělanosti

**Evropě** Expozice je zaměřena na tisíciletou historii vzdělanosti českého národa od středověku až po současnost v evropském kontextu (popisky česko-anglické). Presentovány jsou unikátní školní pomůcky, učebnice, staré tisky, mapy aj. Součástí expozice jsou školní kabinet, ukázka školních tříd z 1. republiky a ze 70. let 20. století, písářský koutek, interaktivní program o životě, díle a odkazu J. A. Komenského, elektronicky zpřístupněný fond školních vysvědčení, promítání dokumentů aj.

## KRÁTKODOBÁ EXPOZICE – PRODLOUŽENÍ VÝSTAVY

### KOMENSKÝ v KOMIKSU – akce v rámci národních oslav J. A. Komenského u příležitosti 350. výročí úmrtí

Mimořádná výstava Vás originálním způsobem provede celým životem J. A. Komenského. Prostřednictvím komiksově podoby se seznámíte s hlavními životními událostmi, dílem a odkazem Učitele národů. Příběh Komenského života sepsala Klára Smolíková a svými obrazy ho doprovodil komiksový ilustrátor Lukáš Fibrich. Výstava je zpestřena řadou interaktivních prvků, které vytvořila Andrea Koblasová | do 30. 6.

**Soutěž Komenský do tříd!** Soutěž aktivuje žáky a studenty základních a středních škol, českých škol v zahraničí a základní umělecké školy do Národních oslav výročí J. A. Komenského, aby formou portrétů vytvářeli zpřístupnili osobnost Učitele národů ([komenskyydotrid.npmk.cz](http://komenskyydotrid.npmk.cz)).

**Naše slabikáře. Historie a současnost** Víte, podle jakého slabikáře se učili číst Vaši rodiče či prarodiče? Pamatujete se na ten svůj? Poznejte naše slabikáře od 16. století do současnosti na výstavě v Pedagogickém muzeu a knihovně J. A. Komenského | přízemí muzea | do 30. 6.

## PEDAGOGICKÁ KNIHOVNA J. A. KOMENSKÉHO

Jeruzalémská 12, 110 00 Praha 1

tel.: +420 221 966 411, 415

e-mail: [pedknihovna@npmk.cz](mailto:pedknihovna@npmk.cz)

[www.npmk.cz/knihovna](http://www.npmk.cz/knihovna); [www.csk.npmk.cz](http://www.csk.npmk.cz)

- knihovna je přístupná pro veřejnost po-pá 9.00–12.00 a 13.00–18.00 (12.00–13.00 hygienická pauza)
- volný vstup pro uživatele PK s platným čtenářským průkazem nebo aktivovanou ISIC, ITIC, lítačka, Open-Card

**Specializovaná veřejná knihovna zaměřená na oblast pedagogiky, psychologie, vzdělávání a školství.** Samostatným knihovním fondem je Sukova studijní knihovna literatury pro mládež, která nabízí dětskou literaturu od poloviny 18. století do současnosti.

## VEŘEJNÉ PROSTORY PK

- výstavy do 30. 6. – dle otevřací doby knihovny

**Odkaz díla Boženy Němcové v knižních sbírkách Pedagogické knihovny J. A. Komenského** Výstava představuje výběr publikací z fondu Pedagogické knihovny J. A. Komenského v Praze. Dokládá, jak její dílo bylo představováno prostřednictvím školní i mimoškolní četby, jak spoluvytvářelo společenské povědomí o autorce, jejím díle a životě. Božena Němcová věnovala ve své literární tvorbě značnou pozornost tématu školy a vzdělávání. Uvědomovala si, že vzdělání přináší nejenom znalosti a životní rozhled, ale vede i k sebeuvědomění a sebedůvěře. Významnou výchovnou funkci obsahují také pohádky Němcové. Díky nim se autorka zařadila také mezi významné adaptátory lidových textů české i slovenské proveniencí. Výstava prostřednictvím vybraných textů ukazuje, jak byla spisovatelka a její tvorba v té které době představována dětskému a dospívajícímu čtenáři.

**Emil Musil Daňkovský (1857–1941)** Výstava o osobnosti a díle řídicího učitele a mysliveckého publicisty, jenž působil v letech 1888–1919 v obci Mokré na Královéhradecku.

## PAMÁTNÍK NÁRODNÍHO PÍSEMNICTVÍ

Strahovské nádvoří 1, 110 00 Praha 1

tel.: +420 220 516 695

e-mail: [post@pamatnik-np.cz](mailto:post@pamatnik-np.cz)

[www.pamatniknarodnihopisemnictvi.cz](http://www.pamatniknarodnihopisemnictvi.cz)

- spojení: tram 22, st. Pohořelec
- PNP nabízí vzdělávací programy pro organizované skupiny (ZŠ, SŠ a VŠ), komentované prohlídky, exkurze na odborná pracoviště PNP, přednášky a tvůrčí dílny. Veškeré pořady jsou na objednání a termín konání je po dohodě. Aktuální nabídku pořadů najdete na webu PNP, pro další informace pište na [docekalova@pamatnik-np.cz](mailto:docekalova@pamatnik-np.cz)



## PAMÁTNÍK NÁRODNÍHO PÍSEMNICTVÍ

### LETOHRÁDEK HVĚZDA

Obora Hvězda, Praha 6 – Liboc

- spojení: stanice metra Petřiny; tram 1, st. Sídliště Petřiny
- otevřací doba: otevřeno denně mimo pondělí 10.00–18.00
- Letohrádek Hvězda je otevřen od dubna do října

### MALÁ VILA PNP

Pelléova 20/70, 160 00 Praha 6 – Bubeneč

- spojení: stanice metra Hradčanská, tram

## AKCE

**Karanténan II. Udatný objevuje ex libris** Online projekt karanténan, který v době jarního lockdownu motivoval děti i hravé dospělé k vlastní autorské tvorbě prostřednictvím výzvy „napíš příběh, udělej knihu“, přichází s další výzvou. Tentokrát spojil

síly s projektem EX LIBRIS a zaměřil se na tvorbu této originální knižní značky. Co je to vlastně ex libris? Malá značka se jménem majitele nebo obrázkem, která se dříve vkládala do knihy. Až do 23. března 2021 přijímá Karanténan ukázky vlastnoručně vytvořených ex libris. Vítězové a ocenění budou oznámeni a odměněni u příležitosti Dne knihy, který připadá na 23. dubna. Výzva je otevřená pro jednotlivce, skupinky i školní kolektivy, které jsou v době pokračujících opatření odkázané na online výuku a samostudium. Více informací najdete [zde](https://zde).



Karanténan II. objevuje ex libris

## VÝSTAVY

**Virtuální galerie Jiřího Karáska ze Lvovic** Online galerii Jiřího Karáska pořádá Památník národního písemnictví u příležitosti dvou kulatých výročí, která si v souvislosti s tímto významným českým básníkem připomínáme v roce 2021. V lednu uplyne 150 let od Karáskova narození a v březnu 70 let od jeho úmrtí. Výstava je dostupná na adrese [karasek.pamatniknarodnihopisemnictvi.cz](https://karasek.pamatniknarodnihopisemnictvi.cz)

**Pro knihy, pro sbírku, pro radost | výstava EX LIBRIS** Ex libris neboli knižní značka se řadí k tradičnímu uměleckému oboru, který prošel zajímavým historickým vývojem, než se z něj stala samostatná sběratelská oblast. Celostátní přehlídka Triennale českého ex libris nabízí již po šestnácté možnost zhodnotit vývoj knižní značky, proměny uměleckých tendencí, ikonografické trendy a současné postupy v oblasti grafických technik za poslední třileté období, tentokrát však netradičně i ve virtuálním prostředí. Výstavní soubor zahrnuje celkem 126 drobných grafik od 46 autorů včetně studentů výtvarných škol. Výstava je dostupná na adrese [exlibris.pamatniknarodnihopisemnictvi.cz](https://exlibris.pamatniknarodnihopisemnictvi.cz).

**Nejkrásnější české knihy roku 2019 v Moravské galerii v Brně** V Pražákově paláci si návštěvníci mohou prohlédnout reprízu výstavy a prolistovat knihy jako Jdi na venkov! z nakladatelství Arbor Vitae zaměřující se na lidové tradice a výtvarnou kulturu venkova, Možnosti milostného románu, knihu haiku Muž na pokraji vzplanutí nebo knížku pro děti To je metro číše z nakladatelství Paseka. Do Brna putovala první cena v kategorii učebnice za knihu Jak to ruplo o událostech roku 1989, kterou vydalo Turistické informační centrum | do 31. 3.

**NČKR 2019 v městské knihovně ve Vídni** Hlavní městská knihovna ve Vídni tradičně vystavuje nejkrásnější knihy Rakouska, Německa, Švýcarska a Nizozemí. Letos poprvé je součástí také kolekce z české soutěže NČKR 2019. Ve všech pěti zemích je významnější graficky nejlépe zpracovaných knih tradicí: v různých kategoriích vybírá odborná porota z mnoha nominovaných titulů výjimečné knihy uplynulého roku | do 27. 3.



*Virtuální galerie Jiřího Karáskova ze Lvovic*

## PUBLIKACE

**Karel Horký: Zápisky věčného žáka I. Dýmka míru (ed. Hana Vaníčková)** Karel Horký (1879–1965) je znám především jako novinář a fejetonista, byl rovněž autorem několika dramát a vydal čtyři knihy básní. Jeho dvojí paměti, na nichž pracoval od poloviny 40. do poloviny 50. let, končí rokem 1921, kdy se vrátil s rodinou do Československa. Po 2. světové válce uvažoval o odchodu do exilu, jeho vztah k režimu, který se v ČSR etabloval po únoru 1948, byl velmi kritický. Nepatřil k autorům, jimž bylo znemožněno zcela publikovat, jeho paměti však vyjít nesměly. První díl připravilo v roce 1948 pod názvem Dýmka míru k vydání nakladatelství Kvasnička a Hampl, kniha už ale nemohla být dána do distribuce a nyní vychází vůbec poprvé.

**Suzanne Renaud: Zde tvůj život... (ed. Lucie Tučková)** Sbírká veršů Zde tvůj život... / Ta vie est là... z roku 1922, která má nepopíratelnou hodnotu v tvorbě francouzské básničky Suzanne Renaudové, je dnes coby celek většinou čtenářů neznámá. Jedná se jak o básně – vyznání drahým básníkům, tak otisky francouzské krajiny, v níž se však již podivuhodně zrcadlí i odlesky odlišné, o kterých později básnička mluví jako o předtuchách jiných končin, s nimiž se teprve měla seznámit na Vysočině. Prvním česko-francouzským úplným vydáním této sbírky Muzeum literatury / Památník národního písemnictví symbolicky navazuje na osudové setkání, které Bohuslavu Reynkovi přinesly verše Suzanne Renaudové.

**František Kobliha** (ed. Pavel Růt) Český grafik, malíř, kreslíř a knižní úpravce František Kobliha (1877–1962) patří mezi čelné představitele symbolistního proudu českého moderního umění. Jako jeden z prvních zdejších výtvarníků se specializoval na uměleckou grafiku, především na techniku dřevorytu, proslul

zejména svými cykly originálně zpracovaných literárních námětů. Jedná se o první monografii Františka Koblihy představující jak jeho volnou tvorbu, tak práci pro knihu. Koblihovým dílem chronologicky provázejí navazující stati Otto M. Urbana a Gustava Erharta, interpretují všechny jeho cykly v kontextu vlastní tvorby, uvádějí je do dobových uměleckých a duchovních souvislostí. Studie Karla Kolaříka mapuje Koblihovu práci na poli knižní kultury, představuje jeho názory na knihu a seznamuje s hlavními principy uměleckých knižních úprav a s jeho stylem. Vydal PNP a Arbor Vitae.

**Jakub Hauser: Sans retour. Výtvarníci ruské emigrace v meziválečné Praze** Praha se v meziválečném období stala jedním z předních center emigrace z bývalého ruského impéria, a to i díky vstřícnému postoji mladé republiky a její politické reprezentace. Publikace, věnovaná výtvarné scéně „ruské Prahy“, se neomezuje na autorky a autory, kteří se octli v emigraci v Československu, ale sleduje naopak místo Prahy v síti kontaktů ruské emigrace jako takové. Zároveň mapuje vztahy místní exilové komunity s dalšími středisky emigrace, především Paříží.

## POP MUSEUM

### Muzeum a archiv populární hudby

Bělohorská 150, 160 00 Praha 6  
mobil: +420 776 141 531–2, 605 369 286  
e-mail: info@popmuseum.cz  
www.popmuseum.cz

- spojení: metra A – Malostranská; tram 22 nebo 25 st. U Kaštanu
- otevřeno: st a čt 16.00–20.00; so 14.00–18.00
- vstupné: pasivní prohlídka (pastva pro oči) 40 Kč; aktivní prohlídka (všemi smysly) 100 Kč/h



## EXPOZICE

**Elektrické hudební nástroje, hra na nástroje a s přístroji, karaoke, databáze, audio a video ukázky z dějin československé populární hudby, specializované časopisy, knihy.**

## VÝSTAVA

**Vladimír Merta 75. Příběh folkové legendy v obrazech** Písníkář, publicista, fotograf, architekt, scenárista a filmový režisér. Do roku 1989 spoluvytvářel šedou zónu kulturní tvorby na pomezí zakázaného a povoleného a od roku 1990 účinkoval na desítkách alb. | do 3. 4.

Tuto výstavu můžete prohlížet v sekci výstavy webu [www.pop-museum.cz](http://www.pop-museum.cz) (stejně jako ty předchozí (C&K Vocal. Příběh (nejen) jedné generace, Opera pro chudé? Proměny českých muzikálů v čase i nečase a další). Jakkmile to bude možné, rádi vás uvítáme v Popmuseum, kde vám budou nabídnuty i trojrozměrné exponáty a tematicky audiovizuální sestřihy.

## ŽIDOVSKÉ MUZEUM V PRAZE

U Staré školy 1, 3, 110 00 Praha 1

tel.: +420 222 749 211

e-mail: [office@jewishmuseum.cz](mailto:office@jewishmuseum.cz)

[www.jewishmuseum.cz](http://www.jewishmuseum.cz)

▪ otevřeno: denně mimo so a židovských svátků: 10.30–16.00



*S ohledem na usnesení vlády ČR sledujte, prosím, pro aktuální informace webové stránky muzea [www.jewishmuseum.cz](http://www.jewishmuseum.cz).*

### PROHLÍDKOVÉ OKRUHY

**1) Židovské muzeum v Praze** (Maiselova synagoga, Španělská synagoga, Pinkasova synagoga a Klausová synagoga, Obřadní síň, Starý židovský hřbitov a Galerie Roberta Guttmanna) – dočasně není v prodeji

**2) Pražské židovské Město** (Starý židovský hřbitov, Staronová synagoga, Španělská synagoga)

**3) Staronová synagoga**

**4) Starý židovský hřbitov**

**5) Španělská synagoga**

Detailní informace o expozicích, cenách a možných slevách naleznete na [www.jewishmuseum.cz](http://www.jewishmuseum.cz).

### INFORMACE PRO ZÁJEMCE O SLEDOVÁNÍ POŘADŮ (PRAHA, BRNO) ONLINE

- zašlete email na adresu: [lucie.krizova@jewishmuseum.cz](mailto:lucie.krizova@jewishmuseum.cz)
- nejpozději do 12.00 v den přednášky
- do předmětu, prosím, napište PŘENOS ON-LINE a datum pořadu, v den pořadu Vám bude zaslán odkaz, přes který se budete moct v reálném čase připojit k přednášce
- v průběhu přednášky bude možné klást dotazy formou on-line chatu, který je součástí aplikace
- program večerních pořadů Oddělení pro vzdělávání a kulturu ŽMP v pražské a brněnské pobočce je po dobu online přenosů večerních pořadů spojen. Děkujeme za pochopení.

**07. 03. | 10.30 | Nedělní dílna pro rodiče s dětmi: Medvídek Dubí a sederový pohár** – letošní svátek Pesach – svátek nekvašených chlebů – vychází v kalendáři na přelom března a dubna. Připomeneme jej tedy v obou nedělních dílnách těchto měsíců díky pohádkám úžasné spisovatelky Ilse Weber (1903-1944) z její knihy Dobrodinec Báruch. Tato postava otvírala pohádkový ateliér již v lednu. Nyní se děti mohou těšit na příběh nazvaný Sederový pohár, povídání o svátku Pesach a různé hry či tvoření pro malá stvoření | **ONLINE**

**08. 03. | 18.00 | Vlvy štěstí Arnošta Lustiga** – u příležitosti připomínky 10. výročí úmrtí Arnošta Lustiga (1926–2011) vydalo v nakladatelství Euromedia výbor z dosud nepublikovaných

rozhovrů a rozhlasových relací z let 1953 až 2010 tohoto světově uznávaného spisovatele. Publikace Vlvy štěstí Arnošta Lustiga aneb My jsme chtěli jiný svět mapuje jeho novinářské literární začátky, vztah k pražskému jaru, emigraci a návrat po sametové revoluci, ale stejně tak jeho názory na výuku literatury a filmu a na jeho vlastní literární tvorbu. Nad autorovými úvahami o životě, svobodě a tvorbě se bude zamýšlet jeho dcera Eva Lustigová a herec a režisér Tomáš Töpfer. V průběhu večera zazní vybrané audiozáznamy z rozhlasových relací | **ONLINE**

**10. 03. | 18.00 | Představení knihy Nikdo nás nečekal** – v souvislosti s retrospektivní výstavou „91“, která touto dobou měla probíhat v brněnské Vile Stiassni, představí Jana Nejezchlebová z Kulturního a vzdělávacího centra rabína Federa několik knih, spjatých s životem akademické malířky Helgy Hoškové Weissové. Kromě sbírky veršů Tak bolely hvězdy a novely jejího tatínka I viděl Bůh, že je to špatně, kterou ještě v Terezíně kresbami doplnila tehdy třináctiletá Helga, zazní ukázky také z jejího Deníku 1938-1945, ale především z nedávno vydané autobiografie Nikdo nás nečekal | **ONLINE**

**14. 03. | 10.00 | Nedělní dílna pro rodiče s dětmi: Lvíček Arje maluje s Friedl** – v březnové dílně bude Lvíček Arje spolu s dětmi cestovat časem do let 1942–1944 a setká se s výtvarnicí Friedl Dicker-Brandeis, která za nacistické okupace pořádala výuku kreslení pro děti v terezínském ghettu. V jejím ateliéru si s Arjem děti vyzkouší různé techniky malování a vytvoří koláže ze všeho, co zrovna bude po ruce. Navíc poznají nové kamarády, například Helgu Weissovou, zkušenou malířku, která bude všem inspirací | **ONLINE**

**24. 03. | 18.00 | Henochovská literatura jako svědek judaismu řecko-římské doby** – Henochovská literatura je soubor starověkých židovských textů (dnes známých především jako 1. a 2. kniha Henochova), jež jsou uvedeny jako víze biblického proroka Henocha, který byl podle knihy Genesis vzat do nebes Bohem. Cílem přednášky Davida Cielontka z Kabinetu pro klasická studia FLŮ AV ČR je představit tuto ve starověku velice známou sbírku textů. V přednášce se bude zabývat jak moderními dějinami znovuobjevení těchto textů, tak jejich starověkým kontextem. Přednáška je součástí cyklu Židé a starověký Přední východ | **ONLINE**

**31. 03. | 18.00 | Lenka – vždy se najde cesta** – ve své druhé próze popisuje spisovatelka, výtvarnice a psychoterapeutka Anna Fodorová intimní příběh své maminky, poslední německy píšící pražské autorky Lenky Reinerové (1916–2008). Nad knihou o bolestných ztrátách, o lásce i rodinných tajemstvích bude autorka diskutovat s ředitelem Pražského literárního domu autorů německého jazyka Davidem Stecherem. Akce probíhá ve spolupráci s Pražským literárním domem autorů německého jazyka | **ONLINE**

### HORNICKÉ MUZEUM PŘÍBRAM



**Největší hornické muzeum v České republice** založené roku 1886 zve k návštěvě unikátních expozic situovaných v památkově chráněných objektech Ševčinského, Vojtěšského, Anenského a Drkolnovského dolu, v hornickém domku na Březových Horách a ve čtyřech mimopříbramských pobočkách.

V době uzavření muzea mohou zájemci zhlédnout vybrané výstavy online, vydat se na dálku do podzemí i expozic prostřednictvím televizních pořadů nebo se zaříst do zajímavosti připravených odbornými pracovníky.

Více zde: [www.muzeum-pribram.cz/cz/akce/detail/hornicke-muzeum-online/909/](http://www.muzeum-pribram.cz/cz/akce/detail/hornicke-muzeum-online/909/)

V případě znovuotevření muzea se mohou návštěvníci těšit na stálé expozice, krátkodobé výstavy i akce, které jsou popsány níže.



### HORNICKÝ SKANZEN BŘEZOVÉ HORY – NÁRODNÍ KULTURNÍ PAMÁTKA

Ševčinský důl, Vojtěšský důl, Anenský důl, Drkolnovský důl, hornický domek

nám. Hynka Klíčky 293, 261 01 Příbram VI – Březové Hory

tel.: +420 318 633 138

e-mail: [info@muzeum-pribram.cz](mailto:info@muzeum-pribram.cz)

[www.muzeum-pribram.cz](http://www.muzeum-pribram.cz)

- otevřeno: út – pá 9.00 – 16.00 (před návštěvou se informujte na webu)
- vstupné: základní 40 Kč, snížené 20 Kč, rodinné 100 Kč.

Expozice umístěné v historických báňských objektech přibližují minulost spjatou s těžbou stříbra, uranu a dalších rud. Muzeum umožňuje svezení hornickým vláčkem po povrchu i podzemím, prohlídky dvou kilometrů štol, fárání výtahem, jízdu po skluzavce k obřím vodnímu kolu či seznámení s parními těžebními stroji, cennou mineralogickou sbírkou a havířským folklorem.

### VÝSTAVY

**Když si havíř nosil práci domů** Expozici hornického domku zpestřují historické štuflverky a další předměty zdobené březohorskými minerály, dále jsou vystaveny řezby figurek havířů a akvarely s hornickou tematikou | do 31. 8.

**Nové mineralogické přírůstky do sbírek muzea** Výstava prezentuje výběr nejzajímavějších mineralogických vzorků z příbramského uranového revíru a z březohorského rudního revíru, které byly získány do sbírek muzea za poslední 3 roky | 31. 12.

### AKCE

**23. 03. – 04. 04. | Velikonoce v hornickém domku** – tradiční předvádění velikonočních zvyků, ukázky rukodělných prací spjatých se slavením Velikonoc v hornickém prostředí. Všechny dny jsou určené pro školy, víkendy a dny velikonočních prázdnin pro širokou veřejnost. V případě nepříznivé epidemiologické situace bude téma zprostředkováno online.

### DO HORNICKÉHO MUZEA PŘÍBRAM I V NOUZOVÉM STAVU? ANO, VIRTUÁLNĚ

Hornické muzeum Příbram je sice v souvislosti s pandemií koronaviru uzavřeno veřejnosti, se svými příznivci však zůstává i nadále v kontaktu. [Na jeho internetových stránkách](#) jsou mimo jiné ke zhlédnutí televizní pořady, díky nimž se mohou diváci do muzea alespoň na dálku vydat. Muzeum rovněž zpřístupnilo online výstavu s názvem 17. listopad 1939 a 1989 na Příbramsku formou videí s bohatou fotodokumentací. [Na facebookových stránkách muzea](#) jsou průběžně zveřejňovány zajímavosti z historie, mineralogie, botaniky a dalších oborů. Další zajímavý obsah se připravuje. Souhrn minulých i aktuálních online aktivit naleznete [zde](#).

### PAMÁTNÍK VOJNA LEŠETICE

#### Muzeum obětí komunismu

Lešetice 52, 262 31 Lešetice

tel.: +420 326 531 488

e-mail: [info@muzeum-pribram.cz](mailto:info@muzeum-pribram.cz)

[www.muzeum-pribram.cz](http://www.muzeum-pribram.cz)

- otevřeno: út – pá 9.00 – 16.00 (před návštěvou se informujte na webu)
- vstupné: základní 40 Kč; snížené 20 Kč; rodinné 100 Kč

**Dochovaný vězeňský areál mezi bývalými uranovými šachtami, ojedinělý ve střední Evropě.** V letech 1949–1951 tábor nucených prací a následně do roku 1961 zařízení pro politické vězně komunistického režimu. Muzeum obětí totality a dějin uranového hornictví, Galerie Orbis Pictus: Europa, exteriérová expozice soch Jiřího Sozanského, možnost jízdy hornickým vláčkem.

### VÝSTAVY

**Poslední bitva 2. světové války v Evropě u Slivce na Příbramsku** Výstava dokumentuje poslední dny 2. světové války na Příbramsku | do 31. 12.

**17. listopad 1939 a 1989 na Příbramsku** Výstava věnovaná listopadovým událostem na Příbramsku představí cenné fotodokumenty i písemnosti. Výstava je zpřístupněná rovněž v online podobě | do 31. 12.



**Ani gram uranu okupantům** Výstava historických dokumentů k událostem z roku 1968 v Příbrami | do 31. 12.

**Kresby z vězení** Výběr z grafického díla akademického malíře a sochaře Otmara Olivy. Originály těchto děl vznikly během vazby ve věznici Plzeň-Bory v letech 1979 – 1981 | do 31. 12.

**Skautská lilie za ostnatým drátem** Výstava přibližuje osudy českého skautského hnutí v době komunistické totality, včetně osudu skauta Vladivoje Tomka, který byl posledním popraveným z politických důvodů u nás. | do 31. 12.

**Významné osobnosti 1., 2. a 3. odboje** Vystavené dokumenty a fotografie představují životní osudy hrdinů, kteří se aktivním způsobem podíleli na boji proti totalitním režimům | do 31. 12.

## SKANZEN VYSOKÝ CHLUMEC

**Muzeum vesnických staveb středního Povltaví**

Vysoký Chlumeč

tel.: +420 318 626 307, +420 733 371 546

e-mail: info@muzeum-pribram.cz

www.muzeum-pribram.cz

- otevřeno: pouze během akce Velikonoce ve skanzenu
- vstupné: základní 60 Kč; snížené 30 Kč
- Skanzen uchovává cenné památky venkovské architektury, které dokládají vývoj lidového domu od poloviny 17. do počátku 20. století na území Střeptočeské pahorkatiny a ve středním Povltaví. Interiérové expozice přibližují způsob bydlení a hospodaření na vesnici.

## AKCE

**29. 03. – 04. 04. | Velikonoce ve skanzenu** – velikonoční svátky na venkově ve středním Povltaví, ukázky tradičních zvyků

a rukodělných činností v autentickém prostředí venkovských chalup, dvorků a zápraží. Všední dny jsou určené pro školy, víkendy a dny velikonočních prázdnin pro širokou veřejnost. V případě nepříznivé epidemiologické situace bude téma zprostředkováno online.

## PAMÁTNÍK TEREZÍN

Principova alej 304, 411 55 Terezín

tel.: +420 416 782 225

e-mail: pamatnik@pamatnik-terezin.cz

www.facebook.com/TerezinMemorial

www.pamatnik-terezin.cz

- otevřeno: Malá pevnost: denně 8.00–16.30; Muzeum ghetta a Magdeburská kasárna: denně 9.00–17.30; Krematorium: so zavřeno, ne – pá 10.00–16.00; Kolumbárium, obřadní místnosti a ústřední márnice: denně 9.00–17.00; Modlitebna a replika mansardy z doby terezínského ghetta, domek u býv. váhy: denně 9.00–17.30

## PAMÁTNÍK TEREZÍN



národní kulturní památka

## VÝSTAVY

**Vladimír Nosek** Výtvarná výstava, která bude vysílána on-line na YouTube kanálu Památníku Terezín, předsálí kina Malé pevnosti | od 4. 3. do 31. 5.

**Mark Podwal – Kadiš pro Dąbrowu Białostockou** Výtvarná výstava, která bude vysílána on-line na YouTube kanálu Památníku Terezín, předsálí kina Muzea ghetta | od 18. 3. do 31. 5.

Národní hřbitov Terezín



S námi máte Pražský přehled  
v rubrice **volnočasové aktivity**

[www.prazskyprehled.cz](http://www.prazskyprehled.cz)



# volnočasové aktivity

## DIVADLO HORNÍ POČERNICE

Votuzská 379/11, 193 00 Praha 9

tel.: +420 281 920 326 (kancelář)

e-mail: [divadlo@divadlopocernice.cz](mailto:divadlo@divadlopocernice.cz)

[www.divadlopocernice.cz](http://www.divadlopocernice.cz)

- spojení: metro B – Černý Most, nástupiště č. 15, bus 262, 303, 344, 353, 354 st. Divadlo Horní Počernice nebo 141 a 209 do st. Komárovská



## PŘÍMĚSTSKÉ TÁBORY

Děti během týdne zkouší různé divadelní nebo hudební techniky a postupy. V pátek v podvečer vystoupí veřejně na jevišti a vyzkouší si, co se během týdne naučily. Celý týden se na představení (vystoupení) připravují, není tedy možné děti přihlásit jen na jednotlivé dny. Každý den začínáme v 8.30 v KS Domeček (Votuzská 11, Horní Počernice) a končíme v 16.30. Výjimkou je pátek, kdy se končí veřejným vystoupením až po šesté hodině večer. Po celý den je zajištěn pitný režim a v poledne teplé jídlo v Divadelní kavárně. Děti můžete přihlásit už teď na e-mail: [divadlo@divadlopocernice.cz](mailto:divadlo@divadlopocernice.cz).

## HUDEBNÍ TÁBOR

**Termín:** 19. – 23. 7. 2021

**Lektorka:** BA Magdaléna Moudrá, DiS

**Určeno pro děti:** 8–14 let

**Cena:** 2 500 Kč

Příměstský tábor určený pro děti, které rády zpívají nebo hrají na nějaký hudební nástroj a chtěly by se naučit něco nového a rozvíjet své nadání. Navčíváme společně pár lidových i umělých písní. Vysvětlíme si, jak pracovat s hlasem, jak fungují hlasivky a jak se o ně správně starat. Řekneme si něco o hudebních žánrech. Seznámíme se se základy hudební nauky. Naučíme se základní rytmické hodnoty a tleskání do rytmu. Budeme trénovat vystupování na pódiu. Zahrajeme si hry s hudební tematikou. A hlavně si užijeme spoustu zábavy! Na závěr tábora vystoupíme na jevišti Divadla Horní Počernice.

## TÁBOR DOKUMENTÁRNÍHO DIVADLA

**Termín:** 23. – 27. 8. 2021

**Lektorka:** Bc. Martina Čurdová

**Určeno pro děti:** 9–14 let

**Cena:** 2 500 Kč

Na příměstském táboře budeme společně pátrat po příbězích, které chceme ostatním vyprávět. Proč se Horní Počernice? A co skrývají staré pudy a utajené zahrady? Každé místo je plné pozoruhodných osudů, stačí mít otevřené oči a srdce. Až najdeme náš příběh, budeme zkoušet, jak ho převést na jeviště. Čeká nás práce s pohybem, hlasem, možná s loutkami, možná s fotkami nebo videem. Záleží jen na nás, jakou cestou se vydáme... Zapojit se může každý, kdo má chuť, není třeba mít „talent“ ani předchozí zkušenosti. Věříme, že všichni můžou hrát divadlo, dokonce i herci!

## IMPRO TÁBOR

**Termín:** 9. – 13. 8. 2021

**Lektorka:** Mgr. MgA. Eva Čechová

**Určeno pro děti:** 9–15 let

**Cena:** 2 500 Kč

Příměstský tábor zaměřený na divadelní improvizaci ve skupině. Improvizace s pravidly, která jsou důležitá na jevišti i v životě – partnerství, spolupráce, naslouchání, reakce na podněty. Pomocí mnoha dramatických cvičení a zábavných her se budeme učit nebát se projevit, přijít se svým nápadem a rozvíjet nápady druhých. Kombinace volné jevištní improvizace a divadelních sportů s cílem svobodně existovat ve hře. Tábor zakončuje M.J.Š. – Malá Improšou, kde seheraní hráči improvizují na divácká témata.

## CHVALSKÝ ZÁMEK

Na Chvalském tvrzi 857, 193 00 Praha 9 – Horní Počernice

tel.: +420 281 860 130

e-mail: [infocentrum@chvalskyzamek.cz](mailto:infocentrum@chvalskyzamek.cz)

[www.chvalskyzamek.cz](http://www.chvalskyzamek.cz)

- otevřeno denně 9.00–18.00



## VÝSTAVY PRO VŠECHNY

**do 4. 4. | 09.00–18.00 | PRODLOUŽENO: LEONARDO** – v současné chvíli uzavřenou interaktivní výstavu pro děti i dospělé s názvem „LEONARDO – cesta do tvořivé mysli renesančního génia Leonarda da Vinci“ se nám podařilo prodloužit do 4. 4. 2021. Výstava nabízí prostor pro hravé seznámení se s vynálezy, uměním a vědeckou prací tohoto italského tvůrce, které před více jak 500 lety předběhly dobu svou genialitou. Dovolí-li to epidemiologická situace, budeme se těšit na setkání s vámi v [Leonardově dílně](#).

**10. 4. – 15. 8. | 09.00–18.00 | POHÁDKOVÁ ZEMĚ Vítězslavy Klimtové** – skřítky, strašidla a další pohádkové bytosti. Také výstavu V. Klimtové čekají drobné změny. Na Chvalský zámek se skřítky, vodníci, víly, rusalky či čertíci nastěhují v polovině dubna a

budete je moci navštívit také v průběhu letních prázdnin. Kromě početné rodiny pohádkových postav čítající více jak 100 originálních loutek představíme také téměř 60 akvarelů a olejomalb z autorčiny dílny – poprvé mimo rodnou půdu Pohádkové země v Pičíně.

### **AKCE PRO VŠECHNY**

**Online soutěž pro děti s LEONARDEM DA VINCI** – po dobu uzavření výstavních prostor, nabízáme každý týden nový soutěžní úkol, otázku nebo hádanku na našich FB stránkách, na které mohou děti do konce týdne odpovědět prostřednictvím FB profilu či emailové adresy zákonného zástupce. Na začátku dalšího týdne pak odměníme dva výherce a odhalíme nový soutěžní úkol.

**19. 02. – 07. 03. | Historická DETEKTIVNÍ HRA v online světě aneb pátrej na vlastní pěst!** – Milí detektivové, jelikož vás nyní nemůžeme přizvat k řešení případu na místě činu, rozhodli jsme se vás poprosit o pomoc prostřednictvím online světa, snad si s případem dokážete poradit i na dálku. Stopy vám necháme uložené na smluveném místě zde. Případ je možné vyřešit do 7. 3., tak neotálejte. Společáme na vás!

**08. – 14. 03. | Strašidelný zámek** – namísto oblíbené Strašidelné noci, kterou pro vás tradičně v těchto dnech připravujeme, nás letos čeká novinka. Ve dnech od 12. do 21. 3., vždy po 18. hodině večerní, budete moci nahlédnout do oken strašidelného zámku, který v noci ožívá. Při troše štěstí zahlédnete v oknech tajemné zámecké obyvatele i strašidla z dob dávno minulých. Že máte pro strach uděláno? To se teprve uvidí. Doporučené opatření: Děti, držte své rodiče pevně za ruku, aby neztratili odvahu!

**Chvalský zámek, Praha 9, Horní Počernice**





Socha sv. Jana Nepomuckého, Praha 1, Hradčany



# 15 LET S VÁMI

PŘEDPLATNÉ



**OBJEDNAT U: SEND Předplatné s. r. o.** | Ve Žlíbku 1800/77 | 193 00 Praha 9  
e-mail: [send@send.cz](mailto:send@send.cz) | tel.: +420 225 985 225 | mobil: +420 777 333 370

**OBJEDNAT U: REDAKCE KAM po Česku** | Kubelíkova 30 | 130 00 Praha 3  
e-mail: [redakce@kampocesku.cz](mailto:redakce@kampocesku.cz) | tel.: +420 222 944 816-7 | mobil: +420 602 223 279