



PRAŽSKÝ

05*2021

přehled

KULTURNÍCH POŘADŮ

69. ročník

S námi máte přehled!



S jarem přichází kultura

28.05.21

NOC KOSTELŮ

Přivádíš tmu,

NOC

se snese, celý les se hemží zvěří.

Žalm 104,20



WWW.NOCKOSTELU.CZ

Záštitu nad Nocí kostelů 2021 převzali:

Mons. Dominik kardinál Duka, arcibiskup pražský; **Daniel Ženatý**, synodní senior Českobratrské církve evangelické, předseda ERC;
Mgr. Radek Vondráček, předseda PS Parlamentu ČR; **RNDr. Miloš Vystrčil**, předseda Senátu Parlamentu ČR; **PhDr. Lubomír Zaorálek**, ministr
kultury ČR; **Mgr. Petra Pecková, DiS.**, hejtmanka Středočeského kraje; **MUDr. Zdeněk Hřib**, primátor hl. m. Prahy
a další starostové pražských městských částí, měst i obcí

Partneři projektu:



kudyznudy.cz



Katolický
týdeník

Místní
Kultura | pro kulturu
z regionů





Milí čtenáři,

žádné omezení netrvá věčně, to je historický fakt. A protože naděje umírá poslední, dočkali jsme se. Již v květnu budeme mocí navštívit galerie, muzea či památky, otevrou se zahrady a jim podobné venkovní prostory, kde byla kultura doma a zase se sem vrací. Pravda, z počátku v nějakém omezeném režimu, který se jak věřím, brzy dozvíme. Na letní sezonu se ale už dnes plánují divadelní scény, koncerty a potajmu i festivaly. Když vše půjde hladce, nic se nezvrtne a dá Bůh, naplní se naše očekávání.

Dnes jsou stále ještě dostupné online akce a vzdělávací pořady pro děti z oblasti archeologie, historie a hudby, které připravilo Národní muzeum. Můžete si zde prohlížet výstavy, soutěžit a tvořit na dálku. Veškeré odkazy najdete v rubrice Muzea.

Centrum současného umění DOX chystá na květen rodinné výtvarné dílny, komentované prohlídky svých výstav nebo Festival kritického designu a umění Uroboros. Mnohé galerie se chystají nahradit virtuální prohlídky výstav či expozic návštěvníckým provozem.

V květnovém vydání najdete naše obvyklé kalendárium, ale také rozhovor s principálem Divadla Ungelt Milanem Heinem, pozvánku do Winternitzovy vily na Smíchově a mnoho inspirací nejen pro volné dny. Naše redakce připravuje spuštění zcela nové a přehledné webové stránky www.prazskyprehled.cz, první krok na složité cestě k obnově tištěného vydávání Pražského přehledu v novém hávu.

Alice Braborcová, odpovědná redaktorka

PRAŽSKÝ PŘEHLED kulturních pořadů

měsíčník, ročník LXIX

vydává: Vydavatelství KAM po Česku, s. r. o., Kubelíkova 1108/30, 130 00 Praha 3 | IČ: 04892232 | tel.: +420 222 944 816–7 | mobil: +420 602 223 279 | e-mail: redakce@kamposesku.cz | www.kamposesku.cz | registrováno: MK ČR E 10266 | ISSN 0862-9293

grafický design: KAM po Česku

distribuce: elektronické vydání

volný prodej: rozšiřuje PNS, a. s.

Za zveřejnění inzerce a PR článků odpovídá zadavatel. Za změnu programu odpovídá pořadatel. Veškerá práva včetně práva reprodukce jsou vyhrazena. © Vydavatelství KAM po Česku, s. r. o.

S NÁMI MÁTE PŘEHLED	2
Kalendárium	2
Rozhovor	10
KAM za kulturou s...	11
Redakce zve	12
Ohlédnutí	14
Knižní tipy	15
PRAŽSKÁ KULTURA PŘED 67 LETY	16
KONCERTY	19
Hudební cykly	19
KLUBY, KULTURNÍ CENTRA	21
GALERIE, VÝSTAVY	23
Národní galerie Praha	23
Galerie A–Z	26
PAMÁTKY	31
MUZEA	33
Národní muzeum	33
Národní technické muzeum	35
Muzeum hl. m. Prahy	38
Muzea A–Z	40
Mimopražská muzea	44
VOLNOČASOVÉ AKTIVITY	49

s námi máte přehled

kalendárium

KOSTEL VE STARÉ BOLESLAVI (975 let)

Málokdy se stane, aby místo vraždy bylo vysvěceno. Leč stalo se. Ve Staré Boleslavi k uctění památky knížete Václava.

Václav byl zavražden roku 935 před tehdejšími kostelem sv. Kosmy a Damiána a po tři roky zde byl i pohřben. Kníže Břetislav nechal na tomto místě po roce 1039 vystavět románskou baziliku, do



Bazilika svatého Václava ve Staré Boleslavi

kteří byl začleněn i původní kostel a která v tehdejší době patřila k největším v Čechách. Kosmas uvádí, že svatostánek byl vysvěcen 19. května 1046 pražským biskupem Šebířem. V průběhu času prošla bazilika renesančními a barokními úpravami.

-babok-

SKLADATELSKÁ OSOBNOST (215 let)

Český hudební skladatel, dirigent a právník Johann Friedrich Kittl byl v 19. století významnou osobností pražského kulturního života. Narodil se 8. května 1806 v Orlíku nad Vltavou jako syn úředníka na schwarzenberském panství.



Studoval práva v Praze a současně klavír a kompozici u V. J. Tomáška. V letech 1831–1836 pracoval u pražské finanční prokuratury, ale věnoval se i hudbě. Kittlova symfonie č. 2 „Lovecká“ se brzy rozšířila po celé Evropě. V roce 1843 byl jmenován ředitelem pražské konzervatoře.

Jeho největším úspěchem se stala opera Bianca a Giuseppe aneb Francouzové před Nizzou na libreto R. Wagnera. Na sklonku života financování konzervatoře vzalo za své díky Kittlovu alkoholismu a depresím. Dlužil peníze členům pedagogického sboru i sólovým hráčům. Byl odvolán z funkce, odešel roku 1865 do polského Lešna, kde 20. 7. 1868 umírá.

-aba-

ZALOŽENÍ KLÁŠTERA (675 let)

Na základě privilegia z 9. května 1346 papež Klement VI. povoluje Karlu IV. založit klášter řádu benediktinů slovanské liturgie. Při starším kostelíku svatých Kosmy a Damiána v Podskalí vzniklo jedinečné středisko slovanské církevní vzdělanosti.

Klášter se díky přímé podpoře císaře Karla IV. těšil velké popularitě, a tak byl roku 1371 vystavěn nový kostel zasvěcený Panně Marii, svatému Jeronýmovi, slovanským věrozvěstům Cyrilu a Metodějovi a českým světcům Vojtěchovi a Prokopovi. Klášter i chrám byly vysvěceny roku 1372 pražským arcibiskupem Janem



Nejstarší část areálu Na Slovanech

Očkem z Vlašimi za účasti samotného Karla IV. a jeho syna Václava IV. Slovanou liturgií zde šířili řeholníci z oblasti dnešního Chorvatska, Dalmácie a Srbska. Na samotné stavbě gotického trojlodního kostela a kláštera se podílela Karlova dvorská huť a ambit byl vyzdoben cyklem 85 nástěnných gotických maleb s tématy ze Starého a Nového zákona. Celý areál byl součástí



Emauzský klášter

Karlova urbanistického plánu výstavby Nového Města pražského a koncipován jako součást systému církevních staveb, které v půdorysu města tvoří kříž. Po vážných škodách utrpených kvůli bombardování v roce 1945 se přistoupilo v 50. letech k rekonstrukci klenob a pobořená věže nahradila betonová skořepina podle projektu architekta F. M. Černého.

Alice Brabrcová

BETLÉMSKÁ KAPLE (630 let)

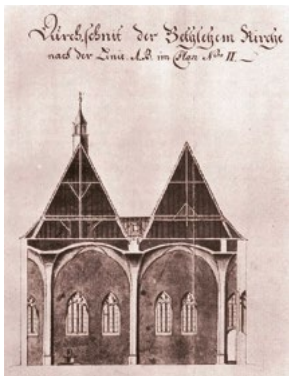
V zakládací listině z 24. 5. 1391 její zakladatelé ustanovili, že má kaple sloužit ke kázání v českém jazyce. Dnes národní kulturní památka založili staroměstský měšťan Kříž, řečený Kramář, a Hanuš z Milheimu, dvořan Václava IV.

Kramář Kříž věnoval na stavbu kaple zahradu o rozloze 800 m² s podsklepeným domkem. Betlémská kaple nikdy nebyla farním kostelem. Úzce je spjata s osobností mistra Jana Husa, který zde



Jižní průčelí kaple na Betlémském náměstí

zhruba deset let působil. Jeho následovníkem se stal Jakoubek ze Stříbra. Po roce 1611 spravovala chrám jednota bratrská. Po zrušení jezuitského řádu přešla kaple do rukou státu. Na krátkou dobu byla filiálním kostelem sv. Jiljí, roku 1786 musela být pro svůj špatný stav zčásti zbořena. Definitivní konec kaple nastal v 19. století, na místě kaple byl postaven obytný dům, který zde stál až do roku 1949. Na základě vládního nařízení z 30. 7. 1948 bylo rozhodnuto o obnově kaple. Projektu se ujal prof. Ing. architekt Jaroslav Fragner, nová Betlémská kaple byla veřejnosti zpřístupněna 5. 7. 1954. Od roku 1993 slouží kaple jako slavnostní aula Českého vysokého učení technického v Praze. V roce 2015 byl do její zvonice umístěn nový zvon o váze 48 kg.



Řez Betlémskou kaplí, F. L. Herget, 1785

-namo-

Květen 1311 (710 let)

Král **Jan Lucemburský podnikl výpravu na Moravu.** Obnovil závislost Opavska na českém králi. Knižectví bylo dáno Boleslavovi, vévodovi vratislavskému, zástavou za věno 8 tisíc hřiven stříbra, které mělo být vyplaceno jeho manželce Markětě, sestře královny Elišky Přemyslovny.

Květen 1521 (500 let)

Vůdce německé radikální reformace **Tomáš Müntzer přijel do Čech** na pozvání univerzity. Doufal, že se Čechy stanou východiskem nápravy celého Německa. Hodlal u nás vybudovat „říši bratrské rovnosti“. Kázal v Betlémské kapli a jeho Výzva k Pražanům vyvolala útoky proti klášterům.

1. 5. 1781 (240 let)

„Císařem Josefem II. zaveden **nový řád procesu civilního**, jímž dovršeny reformy tereziánské a nadobro odstraněny všechny zbytky tortury bývalého útrpného práva, kteréž se od dob středověkých dochovalo až do věku XVIII.“ (Kalendář historický národa českého, D. A. z Veleoslavína, s. 410)

2. 5. 1411 (610 let)

„Zbyněk Zajíc z Hazenburka, arcibiskup pražský, listem svým, daným na hradě Roudnici, vyhlásil **interdikt nad městem Prahou a okolím** do dvou mil, jímž zastaveny služby Boží a přisluhování svátostmi.“ (Kalendář historický národa českého, D. A. z Veleoslavína, s. 412)

4. 5. 1201 (820 let)

„Na mnoha místech v **Čechách hrozné bylo zemětřesení** okolo poledne, stavení nemálo pobořilo. K večeru přšel sníh. Něco tomu podobného že se i v Poľště přihodilo, ale třetího dne máje a léta 1200.“ (Kalendář historický národa českého, D. A. z Veleoslavína, s. 416)



1316

(705 let)

Karel IV.

* 14. 5. 1316

† 29. 11. 1378

český král, císař Svaté říše římské

1471

(550 let)

Matyáš Korvín

28. 5. 1471

v Jihlavě znovu

korunován českým králem

1611

(410 let)

Matyáš Habsburský

23. 5. 1611

korunován českým králem

DALŠÍ ČESKÝ UPÁLENÝ (605 let)

Český filozof, teolog, mistr univerzity Pařížské, Kolínské, Heidelberské, Pražské, student Oxfordu, propagátor myšlenek Jana Viklefa a přítel Jana Husa byl za své poznání upálen. Jeroným Pražský (1377/78–1416) si totiž dovolil 7. 4. 1415 přibít na dveře kostnických kostelů a radnice letáky (latinsky, německy, česky) a žádat o veřejné slyšení.

Z obavy před uvězněním prchal do Čech. Na základě zatykače vydaného koncilem 18. 4. byl 25. 4. zatčen v Hirsavě u českých hranic a 23. 5. v okovech dovezen do Kostnice. Na 21. valném shromáždění koncilu



Jeroným Pražský vedený k hranici, Kostnická kronika, Ulrich Richental, po roce 1420

byl patrně 28. 5. odsouzen k trestu smrti upálením. Dostal dva dny na rozmyšlenou, ale když neodvolal, byl 30. května 1416 upálen na místě jako Jan Hus. Popel rétora, kritika modloslužebnictví, realisty, ale také obdivovatele žen a poety byl, stejně jako popel Husův či spálené kosti Viklefa (mrtvého 32 let), vhozen do Rýna. „S čelem jasným a veselým, s tváříd nadšenou šel na smrt, nezalekl se ohně, ani těch muk, ani smrti. Nikdy nikdo ze stoiků nepodstoupil smrt s duchem tak neochvějným a tak neohroženým, jako tento se zdál toužít po ní... když chtěl kat zapáliti oheň zezadu, aby ho neviděl, pravil: Sem přístup, a před mou tváříd zapal oheň; vždyť



Upálení Jeronýma Pražského, Kniha mučedníků, John Fox, 1563

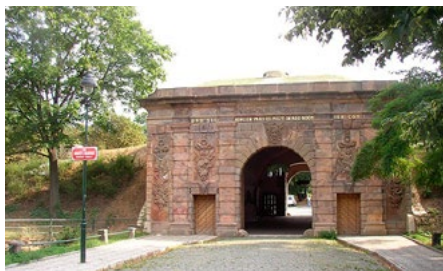
kdybch se ho byl bál, nikdy bych byl nepřišel na toto místo, jemuž jsem mohl uniknouti.“ Poggio Bracciolini, *Dopis o smrti mistra Jeronýma Pražského*. Budme tedy pamětlivi slov Jeronýmových: „Svatosvatý národ český má být ve své zemi hlavou a neocasem.“

Josef Grof

PÍSAJDA ČILI PÍSECKÁ BRÁNA (300 let)

Původně se nazývala Karlova, podle panovníka, za jehož vlády byla postavena. Později nesla jméno Bruská, podle potoka Brusnice, jenž protéká Jelením příkopem pod Pražským hradem. Jméno Písecká získala brána díky dnes již zaniklému předměstí Písek, jehož název byl odvozen od stejnojmenné příltavské obce.

Postavena byla mezi baštami sv. Jiří a sv. Ludmila Kryštofem Dientzenhoferem podle návrhu císařského stavitele Giovanniho Battisty Alliprandiho. Stala se součástí barokního fortifikačního



Písecká brána, Hradčany

systému Prahy, známého jako Mariánské hradby, podle kostelíka P. Marie Pomocné v šancích u Písecké brány (dochován v základech domku výběžického cla). Dalšími branami byly Strahovská a Újezdecká a také 20 bašt se jmény svatých patronů. Písecká brána začala fungovat 9. 5. 1721 a byla třetí toho jména. První stála od 13. sto-



Písecká brána, maskaron nad vstupem

letí ve Valdštejnské ulici (zbořena) a druhá nad Klárovem (zbořena). Hradby se otvíraly a zavíraly podle ročních období, v polovině 19. století se zavířely v létě ve 21, v zimě ve 20 hodin a opozdílci prošli jen za poplatek. Brána byla obložena opracovaným kamenem, orlice nad branou je z dílny Jana Oldřicha Mayera a uprostřed má průjezd se stařeckou hlavou, po stranách pak průchody pro pěší. Koňská železnice do Lán odtud odjížděla již v roce 1828 a parní železnice do Olomouce od roku 1843. Když zanikla funkce hradeb, byly roku 1898 zbořeny. Ze sedmi původních bran barokních hradeb se dochovaly Písecká, Táborská a Leopoldova na Vyšehradě. V Písecké bráně se konají kulturní akce, svatební obřady a je tu kavárna. Nejlepe se sem dostanete od tramvaje ze stanice u Belvederu, od stanice metra Hradčanská.

Nada Landíková

SUPI NAD ZEMĚMI KORUNY ČESKÉ (280 let)

Smrt císaře Svaté říše římské Karla VI. v říjnu 1740 přivedla Rakousko i země Koruny české na hranu samotné existence. Vše musela vyřešit mladičká a již několik měsíců těhotná panovnice Marie Terezie.

Období let 1740 až 1742 dnes historikové nazývají bojem o rakouské dědictví. Mladá 23letá panovnice a její říše se zdály být snadným soustem pro predátory v okolí. Když k tomu připočteme



Země Koruny české před rokem 1742

ne příliš kvalitní armádu, kterou po sobě Karel VI. zanechal, byl vhodný čas pro akci. Nejdříve Prusové obsadili ještě před Vánociemi Slezsko a v dubnu 1741 porazili Rakušany u Malujowic (Mollwitz). Porcování Rakouska začalo a jeho součástí měly být i země

Koruny české. Plány na jaře roku 1741 byly následující. Sasové zaberou východní Čechy s Prahou a Horní Slezsko, Prusové ovládnou Dolní Slezsko a Bavoři západní Čechy. Byla také varianta, že celé Čechy případnou Bavorsku včetně královského titulu, Sasku bude náležet Morava s Horním Slezskem a zbytek Slezska měl získat pruský král.



Marie Terezie, Gabriello Mattei, 1736–1740

Situace pro Marii Terezii byla o to složitější, protože v březnu 1741 porodila syna Josefa. Spletitá diplomacie s evropskými státy, spojenectví s Uhry a vyjednávání kompromisů nakonec katastrofu odvrátily. Rakousko a s ním i země Koruny české složité období přečkaly za cenu ztráty velké části Slezska.

-babok-

5. 5. 1946 (75 let)

Dirigent, kapelník, saxofonista, textař, zpěvák a hudební skladatel **Gustav Brom** se narodil jako Gustav Frkal 5. 5. 1946 ve Velkých Levárech († 25. 9. 1995). Umělecké jméno si vybral náhodně z encyklopedie. Byl i úspěšným manažerem a hledačem talentů. Objevil například Hanu Zagorovou.

6. 5. 1346 (675 let)

Papež Klement VI. schválil svým listem **darování koruny sv. Václavovi**. Svatováclavská koruna měla podle papežské buly spočinout na hlavě sv. Václava v pražském Chrámě sv. Víta. Korunu nechal vyrobit Karel IV. a od počátku měla veřejnoprávní charakter, nebyla osobním majetkem krále.

7. 5. 1991 (30 let)

Na Benešovsku spadl v noci tzv. **Benešovský bolid** s jasností 19,5 magnitudy. Jeho části byly nalezeny v dubnu 2011. Jedná se o první případ na světě, kdy se podařilo nalézt meteorit tak dlouho po pozorování. Byly objeveny čtyři malé, značně zvětralé meteority o celkové hmotnosti 12 g.

13. 5. 1911 (110 let)

Český režisér a herec **Zdeněk Hofbauer** se narodil 13. 5. 1911 v Unhošti († 20. 11. 1953). Po studiích pracoval nejprve jako filmový kameraman. Jeho herecká kariéra začala v českém souboru Slovenského národního divadla Bratislava. Zahynul při autonehodě u Berouna.

15. a 25. 5. 1481 (540 let)

Velká rozvodnění Vltavy se toho jara udála, voda šla v Praze až přes Bradáče. „... jemuž voda přikryla všecku téměř hlavu, než nechala místa suchého svrchu hlavy, co by byla pleš, zatím co voda první šla mu až do nosu.“ (Kalendář historický národa českého, D. A. z Velešlavína, s. 481)



1891

(130 let)

Jubilejní zemská výstava

15. 5. 1891
zahájena v Praze,
měla přes dva a půl
milionu návštěvníků

1891

(130 let)

Národní muzeum v Praze

18. 5. 1891
otevření, založeno
15. 4. 1818 jako
Vlastenecké muzeum

1911

(110 let)

Marie Vášová

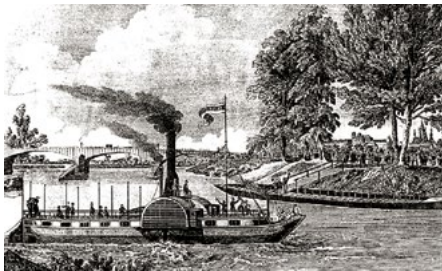
* 16. 5. 1911
† 6. 8. 1984

česká herečka

SASKÝ KRÁLOVSKÝ DVŮR OBDIVUJE PRVNÍ ČESKÝ PARNÍK (180 let)

Kolesový parník Bohemia byl spuštěn na Vltavu v Karlíně 1. 5. 1841. Loď dlouhá 38 m byla vyrobena na svou dobu moderním způsobem.

J. J. Ruston použil lehké strojní zařízení a dovedně navrženou konstrukci trupu. Dno, boky, paluby a páteřnice byly dřevěné a žebra lodi ze železa. Loď tím vším disponovala mimořádně ní-



První český kolesový parník

kým ponorem. Bohemia doplula 26. 5. 1841 do Drážďan, kde byly kvůli nízkému stavu vody odstavené saské lodě. Nový parník se tak stal v Sasku senzací a byl představen i saskému královskému dvoru na zámku Pillnitz.

Pavel Edvard Vančura

HA, HEJ! (140 let)

Takto začínal telefonní hovor velkopodnikatel Friedrich Frey. Nechal si totiž 21. května 1881 zprovoznit přes kilometr dlouhou telefonní linku mezi svým bytem a cukrovarem, čímž se stal prvním majitelem telefonu a telefonní linky v Praze.

Lidé měli odkážíva potřebu předávat si informace. První přístroj, který dokázal srozumitelně transferovat řeč, sestavil v roce 1876 A. G. Bell. V Čechách si poprvé zatelefonoval uhlobaron Hartmann v Ledvicích na Teplickou. Rok poté, co měl již zmíněný cukrovarník Friedrich Frey propojenou svou rezidenci s vysočanským cukrovarem, vznikla na staroměstském Malém rynku v barokním Richtrově domě první telefonní ústředna. „Ha, hej“ uvozující telefonování brzy nahradilo slůvko „haló“, které razil již Graham Bell. Telefonní centrála v Richtrově domě přestala sloužit svému účelu v roce 1902.

Nada Landíková



Na takovém aparátu bychom textovku nenapsali

Foto © Ober-Ohrstvi; pixabay; Wikimedia Commons

LANOVKOU NA LETNOU ZA 3 KREJČARY (130 let)

Konání Jubilejní zemské výstavy v roce 1891 přineslo Praze mimo jiné výstavbu dvou lanových pozemních drah. Vedle známé Petřínské to byla dnes již zapomenutá lanovka na Letnou.

První zprovozněnou byla právě lanovka spojující vltavské nábřeží s Letenskou plání. Otevřena byla 31. května 1891. Dolní stanice měla u dnešního Štefánikova mostu, do letenského kopce se

zařezávala šikmo vlevo.

Postavena byla jako dvojkolejná, tedy bez výhybek. Trasa v délce 109 m dosáhla průměrného stoupání 370 ‰ (asi 38 výškových metrů), a poháněna byla systémem vodní pře-
vahy. To kladlo značné nároky na vodovod v horní stanici, protože pro jednu jízdu bylo zapotřebí asi 5 metrů krychlových vody. Když provoz převzaly tehdejší



Zářez lanovky na přelomu 19. a 20. století

Elektrické podniky královského hlavního města, byla lanovka podle projektu Františka Křížika elektrifikována. Její provoz byl v roce 1915 kvůli nedostatku pracovních sil, zapříčiněný mobilizací, pozastaven. Po skončení I. sv. války nedošlo k obnovení provozu, lanovka byla v roce 1922 úředně zrušena. V trase lanovky o čtyři roky později vzniklo kryté pohyblivé schodiště.



Dolní stanice lanovky na Letnou kolem roku 1905

Zastřešený eskalátor s dřevěnými schody fungoval do roku 1935. K vidění je ve filmu Muži v offsidu, na námět Karla Poláčka z roku 1931. Zbytky lanovky i eskalátoru zanikly při budování Letenského tunelu. Pozůstatky opěrných zdí zůstaly jen v horní části trasy. Od roku 1997 je v Muzeu MHD ve vozovně Střešovice vystaven model lanovky a okolí.

-namo-

Foto © Wikimedia Commons

POSLUHOVAČKA, TRAFIKANTKA, PRINCEZNA PAMPOLIŠKA (125 let)

Herečka lidových postavíček i dramaticky rozpolčených rolí Magda Kopřivová účinkovala na jevišti Švandova divadla, Divadla na Vinohradech a Městských divadlech pražských. Její tvář známe také z filmů, především z 30.–50. let minulého století.

Magda Kopřivová se narodila v Pelhřimově 5. května 1896. Jména Marie Julie, která dostala při narození, si změnila v dospělosti na pouze Magdalena. Odmalíčka měla umělecký talent, proto začala



Magda Kopřivová

Malý. Bydlela ve Fochově ulici č. 68, jak se jmenovala v letech 1920–1940 pražská Vinohradská třída. První filmovou roli získala u režiséra Vladislava Vančury, který ji ve svém filmovém dramatu Na sluneční straně obsadil do role posluhovačky Anežky Kolbeno-



Vinohradské divadlo, Kopřivová tu měla angažmá v letech 1921–1945

vé. Ve vedlejších rolích si zahrála také ve zfilmovaném Krakatitu, filmech Císařův pekař – Pekařův císař, Usměvavá zem a dalších. Poslední její filmovou rolí byla uklízečka ve studentském filmu FAMU Dvanáctého (1963). Herečka Magda Kopřivová se dožila vysokého věku, zemřela 22. srpna 1992 v Praze v 96 letech.

MarieNa

17. 5. 1956 (65 let)

Ve státním divadle v Karlíně se uskutečnila **premiéra baletu Sněhurka** o sedmi obrazech podle pohádky bratří Grimmů **od Zbyňka Vostřáka** v choreografii Jiřího Němečka. Za nejvýznamnější Vostřákův balet je považována Viktorka, inspirovaná epizodou z Babičky Boženy Němcové.

19. 5. 1471 a 27. 5. 1471 (550 let)

„**Sněm stavů království českého** u Hory Kutny ... **volen za krále českého Vladislav**. Matyáš neustal v uplatňování nároků svých. Uhři zvolili si pak za krále Vladislava, takže trojice korun byla opět sloučena.“ (Kalendář historický národa českého, D. A. z Veleslavína, s. 463/488)

20. 5. 1431 (590 let)

„Na den Sv. Ducha, **císař Zigmund** v Římě od papeže Eugenia IV. korunou císařskou **korunován**. Jiní to korunování císaře Zigmunda pokládají léta 1433 a 15. den června, ale toho roku Sv. Ducha trefilo se 31. dne máje.“ (Kalendář historický národa českého, D. A. z Veleslavína, s. 466)

21. 5. 1396 (625 let)

„Hanuš, kníže ratibořské, otec knížete Mikuláše z Kladska, jemuž král Václav nad jiné věřil a hrad Karlštejn k opatrování poručil, pozvav k sobě **některých pánů českých** na dobrou vůli, po obědích **zmdrovati je rozkázal**.“ (Kalendář historický národa českého, D. A. z Veleslavína, s. 468)

24. 5. 1421 (600 let)

„**Páni čeští**, jimž hrad pražský sv. Václava od císaře Zigmunda poručení byl, **smlouvu s Pražany učinili**... V tom času aby příměří bylo s obojí strany, žádný aby bez odpovědi ani z Prahy na zámek nechodil, asi s zámku do Prahy nescházal.“ (Kalendář historický národa českého, D. A. z Veleslavína, s. 477)



1916

(105 let)

František Hanuš

* 12. 5. 1916

† 2. 9. 1991

český herec a divadelní režisér



1926

(95 let)

Hurvínek

2. 5. 1926

poprvé se objevil na scéně ve hře Počestný dům



1936

(85 let)

František Husák

* 24. 5. 1936

† 8. 11. 1991

český herec

HEREC PAR EXCELLENCE (115 let)

Výrazný, osobitý, s neotřelým humorem, i když občas zamýšlený. Takový byl Miloš Nedbal. Herec, režisér a dlouholetý profesor na pražské DAMU. Studenti i kolegové v divadle ho měli rádi pro jeho šibalský, někdy utlumený, přesto ohleduplný humor.

Miloš Nedbal se narodil 28. května 1906 v Rožmitálu pod Třemšínem. Díky svému otci, který byl loutkář a učil kresbu, se dostal k divadlu a potažmo i k filmu. Po boku Jiřího Voskovce a Jana Wericha vystudoval gymnázium a poté ve studiích



Miloš Nedbal (před rokem 1939)

pokračoval na Právnické fakultě UK a současně i na Pražské konzervatoři. Studia práv ovšem po druhém semestru přerušil a věnoval se jen studiu herectví. Svoje první angažmá získal v Osvobozeném divadle. Za svůj herecký život byl členem souboru Národního divadla v Brně, v Praze působil v Divadle na Vinohradech a od roku 1945 v Národním divadle. Jeho role byly spíše vážné, i když uvolněné. Zahrál si i ve filmu. K jeho nejznámějším patří role středoškolského profesora ve filmu Cesta do hlubin štuďákovy duše. Byl hodně obsazovaným filmovým i rozhlasovým hercem. Věnoval se dabingu. Za svůj život se celkem třikrát oženil. Zemřel 31. října 1982 v Praze. Je pochován na pražských Malvazinkách.

Martina Jurová

HEREC MALÝCH ROLÍ (110 let)

Jindřich Narenta se narodil 9. května 1921 v Praze, v rodině pražského Němce. Díky tomu si osvojil jak mateřský český jazyk, tak i němčinu, která mu v budoucím hereckém životě zajistila řadu rolí. Od dětství tíhl k divadlu, a i když rodiče zájem synka nepodporovali, celý život se mu věnoval.

Na přání rodičů vystudoval obchodní akademii, ale po maturitě byl za okupace nasazen na práci pro Říší. Hereckou dráhu započal až po osvobození. Nejdřív jako ochotník na divadelní scéně



Jindřich Narenta ve filmu Tajemství velkého vypravěče, 1972

Ve Smečkách a později v Malostranské besedě. Záhy divadla nechal a šel k filmu, u kterého zůstal až do konce života. Jak už jsem v úvodu zmínila, díky jeho vynikající němčině byl obsazován do rolí nacistů v historických a válečných filmech, získával různé role Němců, např. závodník Mayer ve filmu Dědeček automobil. Zahrál si

ovšem i české postavy.

Nebyly to žádné hlavní role, ale i tak vynikal. Prošel nesčetnou řadou známých filmů a seriálů, jako například Zabil jsem Einsteina, pánové, Poslušně hlásím, Vražda v hotelu Excelsior,



Film Transport z ráje, 1962

Chalupáři, Hříšní lidé města Pražského a v řadě dalších. Jindřich Narenta zemřel v Praze 26. června 1992, ve svých 71 letech.

Božka

SMETANOVO MUZEUM (85 let)

V květnu si připomínáme další velké výročí, a tím je otevření Muzea Bedřicha Smetany, které je součástí Národního muzea Praha. Muzeum najdete na pravém břehu Vltavy u Karlova mostu s romantickým výhledem na Hradčany.

Muzeum bylo založeno roku 1926 v souvislosti s výstavbou Smetanova pomníku v Praze z iniciativy Sboru pro postavení pomníku Bedřicha Smetany. Slavnostního otevření za přítomnosti tehdejšího čs. prezidenta Edvarda Beneše došlo 12. 5. 1936. Muzeum se nachází v novorenesanční budově bývalé



Muzeum Bedřicha Smetany v Praze

Staroměstské vodárny z 80. let 19. století na Starém Městě pražském. Jde o jednu ze specializovaných expozic Muzea české hudby spadající pod Národní muzeum v Praze od roku 1976, do roku 1952 spravováno Společností Bedřicha Smetany a do roku 1975 Památkem národního písemnictví. Smetanovo muzeum převzalo v roce 1950 do správy také myslivnu v Jabkenicích (Památník Bedřicha Smetany na Mladoboleslavsku). Budova Smetanova muzea, před kterou je umístěn pomník skladatele Bedřicha Smetany od Josefa Malejovského, byla postavena dle návrhu architekta Antonína Wiehla. Expozice muzea popisuje život a dílo jednoho z největších českých hudebních skladatelů, Bedřicha Smetany (1824–1884), dokládá osobní, dobové dokumenty a artefakty patřící k jeho životu. Muzeum se dále věnuje přiblížení skladatelovy osobnosti doprovodnými programy všem věkovým kategoriím.

Lucie Sládková

26. 5. 1916 (105 let)

Premiéra Janáčkovy opery Její pastorkyňa v Národním divadle v Praze poté, co byla nejprve odmítnuta a svou premiéru měla v Brně 21. 1. 1904. Americká premiéra proběhla v New Yorku 6. 12. 1924. V zahraničí je uváděna pod jména Jenůfa. Vznikla dle divadelní hry Gabriely Preissové.

30. 5. 1866 (155 let)

„Poprvé byla **provedena Smetanova opera Prodaná nevěsta**, jejíž úspěch byl největším triumfem života Mistrova. Národní ráz této zpěvohry, komponované na text K. Sabinu, učinil z ní nejoblíbenější českou operu.“ (Kalendář historický národa českého, D. A. z Veleslavína, s. 496)

31. 5. 1721 (300 let)

Jan Nepomucký byl v Římě papežem Inocencem XIII. **prohlášen blahoslaveným**, jeho ostatky byly od této chvíle veřejně vystaveny ve Svatovítském chrámu. Svatorečen byl papežem Benediktem XIII. velmi záhy, 19. 3. 1729, neboť byly uznány čtyři jeho zázraky.

31. 5. 1781 (240 let)

„**Zrušeno** bylo od císaře Josefa II. **nevolnictví selské**. Znamenalo to vymaňování poddaných z osobní závislosti na vrchnosti, ukončení starého poměru feudálního, v němž byl sedlák takřka majetkem panským.“ (Kalendář historický národa českého, D. A. z Veleslavína, s. 499)

31. 5. 1891 (130 let)

Byl zahájen **provoz pozemní lanové dráhy na Letnou**. Jednalo se o první lanovku v Praze, provozovanou do roku 1916. V Letenských sadech na ni navazovala Křížkova elektrická dráha. V trase lanovky fungovalo v letech 1926–1935 pohyblivé schodiště. Souběžně vznikla i lanovka na Petřín.



1941

(80 let)

Petr Pelzer

* 1. 5. 1941

† 4. 7. 2017

český herec a dabér



1946

(75 let)

Pražské jaro

11. 5. 1946

v Praze proběhl první

ročník festivalu



1906

(115 let)

Eliška Poznerová

* 28. 5. 1906

† 27. 2. 1991

česká herečka

rozhovor

DLOUHÝ DIVADELNÍ PŮST CHCEME VYNAHRADIT VE VELKÉM STYLU

Rozhovor s Milanem Heinem

Již čtvrt století se v Divadle Ungelt koncentrují výjimečné herecké osobnosti v komorních inscenacích, jež se těší velké divácké přízni. Svůj sen o vlastním úspěšném divadle si tak principál Milan Hein splnil na maximum, přestože ho v současné době ohrožuje koronavirová pandemie.

Proč jste se před 25 lety rozhodl založit vlastní divadlo?

Když se v listopadu 1989 změnil život v české společnosti, řekl jsem si, že se změni i život můj. Zrodil se sen o vlastním divadle. Sen o činoherní scéně pro stovku diváků, která bude uvádět komorní hry pro dvě až tři postavy, jenž, budou hrát nejlepší čeští herci. Předobrazem pro mě bylo Divadélko v klubu na Kladně a Divadlo Reduta v Praze. Tam mně jako herci bylo nejlip...



Herec a principál Divadla Ungelt Milan Hein

Po vzniku Divadla Ungelt jste vyměnil herectví za principálovství. Nemrzelo vás to někdy?

Mým nejdůležitějším rádcem před otevřením divadla byl pan Miloš Kopecký. Řekl mi: „Jako herec jste díru do světa neudělal, není divu, pane Heine, homosexuál a Žid v socialismu prorazit nemohl. Teď se zaměřte na vybudování prestižního divadla, máte na to, a až se vám to podaří, rád si s vámi ve vašem divadle zahráji.“ K tomu bohužel nedošlo, pan Kopecký mi zemřel čtyři měsíce po otevření divadla. Já jsem pak dlouhá léta divadlo opravdu nehrál, odmítl jsem i pár nabídek na velké role v televizi a ve filmu, protože jsem musel pečovat o chod divadla úplně sám. Dnes má Ungelt svého jednatele Martina Šimka, svého uměleckého šéfa Pavla Ondrucha a provozního šéfa Jiřího Pritze. Řekl jsem si: „Znamých herců je dost, dobrých divadel málo.“ Rozhodl jsem se určitě správně. Nemrzí mě to. Hraji až teď na stará kolena v americké hře Housle v režii legendárního Ladislava Smočka s Jirkou Langmajerem a Pavlem Liškou... Pokud

vás zajímá historie našeho divadla, dočtete se o ní v knize *Moje čtvrtstoletí s Divadlem Ungelt*, která nedávno vyšla.

Repertoár vašeho divadla se skládá převážně ze zahraničních titulů. Neplánujete se více zaměřit na autorskou tvorbu?

Neplánujeme. V Praze je dost jiných divadel, zaměřujících se na českou autorskou tvorbu. My se léta zaměřujeme na komorní hry s poutavým příběhem, nabízející výjimečné příležitosti výjimečným hercům. Jedná se většinou o anglosaskou dramaturgii. Na původní hry současných českých dramatiků se bohužel do Ungeltu nechodí, zkusili jsme to.

Divadlo Ungelt má neuvěřitelnou atmosféru. Čím to je?

Janička Štěpánková říkávala, že takový genius loci jako má Divadlo Ungelt, nemá žádné jiné divadlo na světě. Nachází se ve sklepních prostorách z 11. století pod věžičkami Týnského chrámu v sousedství Staroměstského náměstí v nádherné Praze. A diváci v něm mají herce na dosah. Společně s nimi dýchají...

Byly pro vás náročnější nejdříve začátky vašeho divadla, anebo současná situace, kdy se nemůže hrát?

Současná situace je nejkritičtější. Nevíme, jestli přežijeme. Nebudeme - li moci hrát na Letní scéně, nepřežijeme.

Na co se mohou diváci těšit, až se Divadlo Ungelt opět otevře?

Hned jak to bude možné, diváci spatří již nazkoušenou hru ověřenou Pulitzerovou cenou *Dobrou noc, mami*. Před pětadvaceti lety se Ungelt právě touto hrou otevíral. Tatjana Medvecká a Lucie Štěpánková v ní podávají životní výkony. Po tomto strhujícím psychologickém dramatu nabídneme divákům oddechovou grotesku. Táňa a Vojta Dykovi se zamilovali do komedie německého autora Freda Apkeho *Slepice* na zedech a já věřím, že diváci se v této komedii zase zamilují do této vzácně sehrané charismatické dvojice. Spoustu plánů máme i na sezónu 2021/2022. Coby režisér se k nám vrátí Marek Němec – s Radkem Holubem a Jirkou Hánou se ponoří do irské hry *Zpívát jako Gigli*. A poté Bára Štěpánová s Ondrou Brouskem odvypráví divákům příběh nejhorší zpěvačky všech doby Florence Foster Jenkinsové. To bude nepochybně originální inscenace, neboť v americké hře Stephena Temperleye *Vzpomínka* je plno živě interpretované operní a jazzové hudby a Ondra Brousek je famózní muzikant. Pozoruhodná bude ovšem také první spolupráce Ungeltu s velikánem slovenského divadla Martinem Hubou. Pan Huba bude u nás režirovat Jiřího Langmajera a Jiřího Dvořáka ve francouzském dramatu *Falešná nota*. Naším divákům chceme dlouhý divadelní půst vynahradit ve velkém stylu!

Tereza Blažková

foto © Jan Milř

KAM za kulturou s...

KRISTINOU CYSAŘOVOU

provozovatelkou a propagátorkou
Winternitzovy vily

Milé čtenářky, milí čtenáři,

na první pohled by se mohlo zdát, že Winternitzova vila je jen dům a jelikož musí být domy tohoto typu zavřené, tak nežijí. Není tomu tak! Nesmírně nás baví nacházet způsoby, jak vás potěšit a obohatit kulturou i v této složité době. Nejprve bych vás ráda pozvala na procházku. Na hravou a neobyčejnou pro-



Kristina Cysařová, provozovatelka Winternitzovy vily

cházkou. Spolu s divadelním uskupením Pomezí jsme pro vás připravili audioprocházku s názvem Bílý obraz v režii Kateřiny Součkové. Bílý obraz je audiowalk po zahradě Winternitzovy vily pro jednoho návštěvníka bez přítomnosti herců. Hlas vpravěčky ze sluchátek vás provede po zahradě a skrze okna vám umožní nahlédnout nejen do Winternitzovy vily, ale i do



Winternitzova vila od Adolfa Loose, 1932

magickorealistického příběhu, který se vám začne vynořovat před očima z okolní scenerie. Příběh nabízí pohled na Winternitzovu vilu perspektivou ženy, která k ní přichází, aby konečně pronikla do snu, jenž jí nedá spát. Jemné detaily zahrady i vybavení domu se pro ni začínají proměňovat v surreálný svět,

ktejý odráží její skrytý strach i neschopnost v něm potkat sama sebe. Tajemnou atmosféru umocní i to, že si sami najdete klíč od zahrady a odemknete si „svět za dveřmi“. Premiéra Bílého obrazu se uskuteční 10. května. Projekt bude zpřístupněn v období 10.–16. května a je pro vás zdarma.



Projekt Bílý obraz

Z dalších akcí, kterých se můžete v květnu zúčastnit, bych vás ráda pozvala ještě na cyklus přednášek o architektuře, které proběhnou od 5. 5. do 23. 6. 2021. Přednášející je historik architektury a náš nový kurátor Adam Štěch. Cyklus přednášek nese název Zahraniční architekti v českých zemích 1900–1939 a ve Winternitzově vile se uskuteční v rámci stejnojmenné výstavy,



Kurátor a historik architektury Adam Štěch

ktekou u nás Adam Štěch připravuje. Zatímco bude výstava koncipována jako fotografický cyklus několika slavných, ale i méně známých architektonických realizací, které v českých zemích postavili zahraniční tvůrci, pětice přednášek představí některá nosná témata přibližující vlivy zahraniční architektury a jejich představitelů na vývoj v českých zemích. Více informací najdete na www.loosovavila.cz. Těšíme se na vás.

Kristina Cysařová

redakce zve

LÉTO VE ŠVANDÁKU

Úspěšné inscenace, které zaručeně pobaví, i jednu chytlavou novinku nabídné v létě divákům pražské Švandovo divadlo, kde se letos plánuje hrát i o prázdninách. „Léto ve Švandáku“ potrvá 30 večerů a uskuteční se od 25. června do 10. července a poté od 16. do 31. srpna. Zahrmuje celkem sedm titulů, včetně oblíbených komedií *Kdo je tady ředitel?* a *Smrt mu sluší*. Na programu je také nově nastudovaná hororová lovestory *Ať vejde ten pravý* a další lákadla.

Publika i hereckých kolegů se už nemůže dočkat například Robert Jaškův, Denisa Barešová, Natálie Řehořová, Marie Štípková, Michal Dlouhý, Kamil Halbich, Luboš Veselý, Oskar Hes, Klára Cibulková a další členky a členové smíchovského souboru i jeho stálí hosté.

PĚT KOMEDIÍ, MANŽELSKÉ DRAMA I HOROROVÁ LOVESTORY

Na diváky čekají zejména inscenace slibující zábavu a známé herecké tváře: Léto ve Švandáku zahajuje *Smrt mu sluší*, původní komedie z divadelního prostředí s Michalem Dlouhým a Kamilem Halbichem. Tazář sehraná dvojice se objeví v hitech *Kdo je tady ředitel?* a *Kurz negativního myšlení*, které budou mít do konce tohoto roku svoji premiéru. Vtipné dialogy a situace, u nichž se publikum směje nahlas, nabízí také *CRY BABY CRY*, zábavná hra



Pohřeb až zítra, Robert Jaškův a Beáta Kaňková

o pěti žen hledajících návod na štěstí, a *Pohřeb až zítra*, svižná komedie Natálie Kocábové vyprávějící možná i o vaší rodině. Léto ve Švandáku nabídne rovněž *Scény z manželského života*, drama o proměnách vztahů mezi mužem a ženou nastudované podle slavného filmu Ingmara Bergmana. A úspěšný film posloužil jako předloha i k zatím nejnovější inscenaci, hře *Ať vejde ten pravý* s Denisou Barešovou a Oskarem Hesem, originální lovestory na pomezí hororu a detektivky.

TĚŠÍME SE, PŘIJĎTE!

„Těším se na diváky v hledišti, na jejich hlad po kultuře,“ říká Natálie Řehořová. „Cítím, že atmosféra bude takové poděkování lidem, že vydrželi, že nás podporovali a že s námi stále jsou a potřebují nás, tak jako my je. Ve vzduchu bude cítit spolutost a sdílení,“ věří herečka, která se loni ocitla v širší nominaci na Cenu Thálie. Robert Jaškův posílá divákům jednoznačný vzkaz: „Divákům bych rád vzkázal, že pokud to situace dovolí a my budeme moci skutečně hrát, tak nás uvidí v plné síle a s nadšením větším než kdy jindy. Nebojte se přijít, my se také nebojíme!“ vyzývá herec, který kvůli hraní v létě obětuje podstatný kus divadelních prázdnin.



Kdo je tady ředitel, Michal Dlouhý a Kamil Halbich

Stejně je na tom Michal Dlouhý, který svou přestávku v hraní vynucenou pandemií neváhá vtipně zrekapitulovat: *„Samozřejmě, jak už jsem se mnohokrát veřejně přiznal, jsem nadšený, že díky této pauze mé dcery konečně vědí, kdo je jejich otec! A i já jsem se na chvíli, v tom cca desetiletém maratonu, zastavil a nadechl k normálnímu životu,“* přiznává herec, jenž se objeví hned v pěti ze sedmi naplánovaných titulů. *„Diváci se mohou těšit na hladové herce – dle slov našeho prezidenta v tomto stavu vydáváme to nejlepší. Potvrdilo se nám to v září, kdy po půlroční nucené uzávěře, byla na chvíli divadla otevřena a těch pár představení, které jsme stihli odehrát, byla úžasná. Svou atmosférou a soudržností,“* říká Michal Dlouhý.

A co když do letního hraní opět zasáhnou proti-pandemická omezení? I na to jsou u Švandů připraveni. Zakoupené vstupenky si bude možné přesunout na jiný termín až do konce roku, a to podle vlastního výběru. Výjimečně vstřícný přístup k divákům, jimž v případě zrušených představení divadlo nabízí náhradní termíny tak, aby nepřišli o zážitky ani peníze, praktikuje smíchovská scéna už od března loňského roku. Vstupenky lze vyměnit také za poukazy platné 1–2 roky a pro každý případ bude mít Švandovo divadlo připravenou i variantu programu dostupného on-line.

www.svandovodivadlo.cz

-red-

STUDENTI VYSOKÝCH UMĚLECKÝCH ŠKOL V PRAZE SE SPOJILI, OTEVÍRAJÍ DIGITÁLNÍ GALERII VYŠEART NA VYŠEHRADE

Od 5. května do 31. srpna 2021 se otevře v parku Národní kulturní památky Vyšehrad digitální galerie VYŠEART, na které se podílí studenti tří vysokých uměleckých škol v Praze (AVU, HAMU, UMPRUM). Celkem 28 mladých umělců spojí své tvůrčí síly a ve dvojici hudebník + výtvarník vzniklo 14 děl, která budou rozmístěna po parku v digitální podobě. Návštěvníci se k nim dostanou pomocí QR kódů, které si naskenují svým mobilním zařízením.

Nedostatek společných uměleckých projektů a touha po spolupráci studentů vysokých uměleckých škol vyústily v iniciativu VYŠEART, která spojuje hudebníky z Hudební a taneční fakulty Akademie múzických umění v Praze (HAMU), výtvarníky z Akademie výtvarných umění v Praze (AVU) a Vysoké školy umělecko-průmyslové v Praze (UMPRUM). Hudebníci a výtvarníci na základě vzájemné inspirace a spolupráce vytvořili 14 děl, která kombinují jak vizuální, tak hudební prvky. Každé dílo je přímo inspirováno geniem loci, kde se nachází, a tudíž se návštěvník ocitá na stejném místě jako umělci na začátku jejich tvorby.

Digitální galerie odstartuje vernisáží, která proběhne 5. 5. 2021 od 17.00 na platformách projektu: Facebook, Instagram, web. Na vernisáži bude představeno všech 28 umělců a divák tak bude mít možnost nahlédnout do zákulisí vzniku děl.



Organizační tým, zleva: Ochmanová, Hanuš, Sommerová, Pecháčková, Straková

Po celou dobu konání digitální galerie je otevřen opencall s názvem #vyseartinspire, do kterého se mohou návštěvníci zapojit. Do spolupráce vysokých uměleckých škol se zapojili také studenti Českého vysokého učení technického v Praze, kteří projektu poskytují technickou podporu. Organizátorky celého projektu, Magdalena Ochmanová z HAMU, Hana Sommerová z AVU, Eliška Hanuš, Jarka Straková a Mariana Pecháčková z UMPRUM, vybudovaly platformu pro komunikaci a spolupráci mezi pražskými uměleckými školami a zároveň vytvořily prostor, kde se mohou potkat tvůrčí lidé z různých uměleckých oborů.

Více informací na <https://vyseart.cz>; instagram.com/vyseart.projekt; facebook.com/vyseart.projekt

SEVERSKÁ UDRŽITELNÁ MĚSTA

Výstavu představující futuristickou vizi udržitelnosti měst představují v české verzi velvyslanectví Dánska, Finska, Norska, Švédska a honorární konzulát Islandu. Ve spolupráci s fakultou architektury ČVUT si můžete expozici prohlédnout nejen online, ale také za okny fakulty v Praze 6.

Světová metropole sdílí v současnosti podobné problémy jako je osamělost seniorů, záplavy nebo znečištění ovzduší. Na summitu OSN v září 2015 se svět zavázal k tzv. Agendě 2030. Jedná se o 17 globálních cílů udržitelného rozvoje, které představují program rozvoje do roku 2030. Článek SDG 11 Agendy vyzývá k vytvoření inkluzivních, bezpečných, odolných a udržitelných měst a obcí. Severské země jsou velkými příznivci Agendy OSN 2030 a přišly na mnohá řešení, kterými mohou přispět k naplnění jejich Cílů udržitelného rozvoje. Výstava **Severská udržitelná města** seznamuje s návrhy, která pro řešení problémů navrhli severští architekti. V jednotlivých kapitolách představují možnosti realiza-

ce východisek v oblasti zdraví, mobility, snižování uhlíkové stopy, cirkulárního hospodářství a odolnosti měst. Virtuální prohlídka výstavy trvá přibližně 15 minut. S divákem spolupracuje interaktivně, na konci každé z kapitol je návštěvník vyzván k vyplnění jednoduchého úkolu, jehož zadání vychází z tématu kapitoly. K návštěvě i zhlédnutí je výstava do 30. 6. 2021

-red-

ohlédnutí

LEGENDA ŠANSONU

Zpěvačka a herečka Hana Hegerová (rozená Carmen Mária Štefánia Farkašová) se narodila 20. října 1931 v Bratislavě do rodiny ředitele banky. Je považována za nekorunovanou královnu československého šansonu. Byla nazývána „Edith Piaf z Prahy“.

Vzhledem k třídnímu původu jí bylo znemožněno studium na vysoké škole, a tak po maturitě nastoupila do strojíren v Komárně. Absolvovala divadelní kurz při státní konzervatoři a stala se členkou divadla v Žilině. Zde se seznámila se svým manželem Daliborem Hegerem, ze svazku se narodil syn Matúš. Po uměleckých



začátků na Slovensku se v 60. letech přesunula do Prahy, kde vystupovala v divadlech Rokoka a Semafor. Publikum si získala svým dramatickým a originálním přednesem šansonových písní. Dosáhla velkých mezinárodních úspěchů, vystupovala v pařížské Olympii, značné oblíbenosti se těšila v německých zemích. Vycházela jí alba nejen u nás, ale i v zahraničí. V 70. letech se pravidelně umísťovala v první desítku ankety Zlatý slavík. Hereckou kariéru zahájila již v roce 1954 účinkováním ve filmu Frona, dále hrála např. ve filmech Kdyby tisíc klarinetů, Konkurs nebo Dobře placená procházka. V písňové tvorbě spolupracovala s předními českými textaři a skladateli, Zdeňkem Rytířem, Pavlem Koptou,

Jiřinou Fikejzovou a dalšími. Autorské duo Petr Hapka a Michal Horáček ji proslavilo albem Potměšilý host, z něhož pochází jeden z jejich největších hitů – píseň Levandulová. Na dráze zpěvačky ji téměř 25 let doprovázel klavírista Milan Dvořák, dalších 20 let



spolupracovala se skladatelem Petrem Maláskem. Vystupovala i v pozdějším věku, koncertovala v Divadle Kalich, roku 1994 v německém Stuttgartu. V roce 2010 vydala své poslední album Mlýnské kolo v srdci mém, které se stalo třetí nejprodávanější deskou roku. Za přínos v oblasti kultury obdržela medaili za zásluhy od prezidenta Václava Havla. Byla držitelkou rytířské hvězdy



francouzského Řádu umění a literatury a v roce 2013 byla povýšena na komandéra francouzského Řádu za zásluhy za významnou propagaci francouzského šansonu a kultury. Roku 2011 oznámila konec své koncertní kariéry. Hana Hegerová zemřela 23. března 2021 ve věku 89 let v Praze. První dáma českého šansonu nám bude chybět.

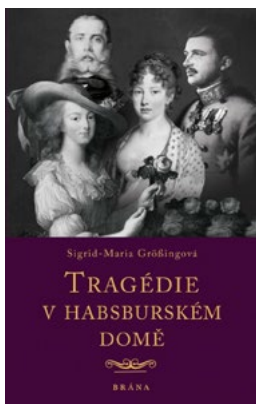
Alice Braborcová

foto © Wikimedia Commons, autor: Jovan Dezort

knížní tipy

TRAGÉDIE V HABSBUŘSKÉM DOMĚ

Sigrid-Maria Grössingová



Velké příběhy ve velké historii. Rod Habsburků je bohatý na tragické osudy: od Marie Antoinetty přes Leopoldinu Brazílskou a Maxmiliána Mexického až po Karla I. historie mapuje osobní tragédie v mocném rakouském panovnickém rodě. Věrně a literárně zdařile vylíčila autorka životní pouť těchto čtyř tragických osobností.

cena: 199 Kč
www.knizniklub.cz

NA MOTORCE KOLEM SVĚTA

Vojtěch Lavický

Příběh o jedné cestě kolem světa, dvou lidech, pěti stech západů slunce a bezpečtu dechberoucích výhledů ze sedla motorky.



V dubnu 2016, rok a půl od nápadu projet svět, stojíme já a Mirka v centru Brna na startu naší životní cesty. Mísí se v nás strach i vzrušení, teď už se cuknout nedá. Následující skoro dva roky nás naše věrné stroje dennodenně unášejí krajinou vstříc novým zážitkům. Od pouští Íránu přes velehory střední Asie až do Země vycházejícího slunce. Přes

oceán do nejjižnějšího města světa, kolem solných plání, indických památek a zasněžených vrcholků And až do země kávy, kakaa a rumu. Budu vám vyprávět, jaké byly počáteční plány, které nakonec stejně dopadly úplně jinak, jak jsme se na cestě učili, užívali si i vztekali nebo jak jsme se ze zamilovanosti dostali na křižovatku, ze které jsme se každý vydali svou cestou. Že stát se může cokoliv, a když už si myslíte, že máte vyhráno, něco se zrovna pokazí. Všechny ty nečekané změny ale k cestování patří a dělají jej tak krásným a návykovým.

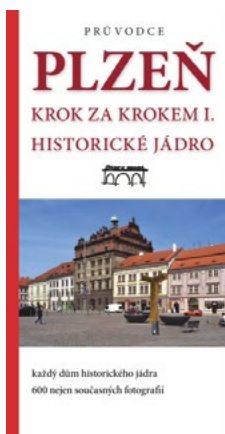
cena: 358 Kč
www.jota.cz

PLZEŇ KROK ZA KROKEM I.

Historické jádro

Petr Mazný, Miroslav Liška, Tomáš Bernhardt, Jiří Orna

fotograf Jaroslav Vogeltanz



Velmi podrobný lexikon centra Plzně zahrnuje všechny domy, církevní stavby, veřejná prostranství či pomníky v historickém centru, vymezeném sadovým okruhem. Každý dům má v knize vlastní heslo se základními informacemi o historii, stavitelích či obyvatelích. Kniha obsahuje více než 600 současných i historických fotografií. Na vnitřní straně zadní obálky rozkládací mapa s vyznačením domů v centru města.

cena: 299 Kč
www.starymost.cz

DALŠÍ KVÍTKA V BYTĚ: RUCE OD HLÍNY

Veronika Ježková, Nikol Francová

Kvítek není nikdy dost! Průvodce s nádhernými fotkami pro všechny domácí pěstitele. Přemýšlíte, jak do svého domova



vněst ještě více zeleně? Veronika a Nikol, autorky populárního blogu Kvítka v bytě, se vracejí s dalšími skvělými nápady a postupy, jak svých pár rostlinek nechat přerůst do domácí džungle. Pojďte zjistit, jak se starat o další druhy rostlin, jak je doma množit a jak jim pomoci,

kdý vypadají smutně! S praktickými tipy se tentokrát rozrostete až na balkón a posunete svou zelenou vášeň zas o krůček dál. Kvítka je živý organismus a v květináči je plně odkázáno pouze na nás. Pokud už teď tušíte, že se vám o ně nebude chtít pečovat, raději si žádné nepořizujte. Pokud jste rozhodnutí, že o ně starat budete, jen ještě nevíte jak, v této knize vás to naučíme.

cena: 295 Kč
www.albatrosmedia.cz

Šakalové – A. Jakobson | Divadlo čs. armády /Divadlo na Vinohradech/

Muž s puškou – N. F. Pogodin, nositel Leninova řádu | Armádní umělecké divadlo /Divadlo Archa/

Fuente Ovejuna – Lope de Vega | Divadlo St. K. Neumanna /Divadlo pod Palmovkou/

Duchovský viadukt – V. Cach, laureát státní ceny | DISK, divadelní studio AMU

FILMY V PRAŽSKÝCH KINECH

PREMIÉRY V KVĚTNU

Olověný chléb – příběh jedenácti statečných dětí. Podle námětu a scénáře Aleny Bernáskové, laureátky státní ceny. Režie: Jiří Sequens, kamera: Vl. Novotný a V. Hanuš. Hrají: O. Krejča, laureát státní ceny, M. Nedbal, zasl. um. Fr. Vnouček. Vl. Řepa, V. Besser.

Severní přístav – český špionážní film. Režie: Miloš Makovec, kamera: Rudolf Milič. Hrají: O. Korbelař, A. Vránová, G. Heverle, R. Deyl ml., I. Kačírková, O. Krejča, laureát státní ceny, a jiní.

Čest přítele – barevný sovětský film o životě posluchačů Suvorovského vojenského učiliště. Režie: N. Lebeděv, kamera: V. Levitin. Hrají: Vl. Družnikov, V. Bircev, J. Novikov, N. Grebeškovová, V. Merkujev aj.

Hvězdy baletu – sovětský barevný film. Zkratky tři baletů: Labuť jezero P. I. Čajkovského a z díla B. Asafjeva Bachčisarajská fontána a Plameny Paříže. Tancí přední mistři ruského baletu G. Ulanovová, N. Dudinská, K. Sergejev, M. Plisecká a jiní. Režie: G. Rappaport.

Zpívající skřivanci – sovětský hudební film v českém znění. Poutavý příběh o svatbě s překážkami, zpestřený běloruskými lidovými písněmi, tanci a starodávnými svatebními zvyky. Režie: V. Korš-Sablin a K. Sannikov, kamera: A. Gincburg. Hrají: L. Drozdovová, L. Ržecká, V. Dedjuško, B. Platonov, I. Šatilo, N. Molčanov a jiní.

Skanderberg – výpravny barevný sovětský film o albánském přemožiteli tureckých uchvatitelů. Režie: S. Jutkevič. Hrají: A. Choravov, V. Andžaparizeová, V. Papazjan a jiní.

Svatba s věnem – sovětský barevný film podle divadelní hry N. Djakova vypráví prostý příběh o kolchoznicích, kteří se skládali na bohaté věno nevěstě a ženichovi ze svého středu. Režie: T. Lukaševič a B. Ravenskich. Hrají: V. Vasiljevová, V. Ušakov, V. Dorofjev, K. Kanajevová a jiní.

Bouře – maďarský film v českém znění, zobrazující všední život družstevníků v jedné maďarské vesnici. Režie: Z. Fábry, kamera: G. Illés. Hrají: J. Bihari, M. Kissová, F. Besseneyei, T. Molnár, J. Komlósová, M. Fónayová, L. Misoga a jiní.

Vydědění – indický film, který dramaticky vypráví příběh z doby rozdělení Indie. Režie Nimaj Ghor. Hrají: Prentot Raj, Šebha Šen, Šanti Mitro a jiní.

Zneužitě milostné dopisy – švýcarský film

Africká královna – anglický film podle povídky C. S. Forestera vypráví o dobrodružství dvou lidí a jejich lodi v době vypuknutí první světové války v Africe. Režie: John Huston. Hrají: Humphrey Bogart, Catharine Hepburnová, Robert Morley a jiní.

Ústřední předprodej vstupenek do kin má SLUNA, Praha II, Václavské nám., tel. 23-20-33.

HUDBA

Zpěvy husitské – zpěv duchovní, Husovo kázání, Husův list z vězení, písně o bitvě u Ústí a Domažlic, husitské válečné chorály Zpívá Pěvecké sdružení učitelů za řízení Metoda Doležila, recitují členové pražských divadel | Národní museum

Hudební hody k počtě Antonína Dvořáka – pořádá hornické Příbramsko

VÝSTAVY, EXPOZICE

Život vítězí nad smrtí – výstavu pořádá Ministerstvo kultury | Výstavní dům U hybernů

Výstavka darů Klementu Gottwaldovi – návštěvníci poznají blíže život a práci našeho zemřelého presidenta a velkou lásku a úctu, které se těšil mezi naším lidem i lidem jiných zemí. Svědectvím toho jsou prostě i cenné dary, výrobky dovedných rukou i upřímných srdcí, jak jsou zde zpřístupněny | Pražský hrad, Jiřská ul. (proti vchodu do Daliborky)

Bedřich Smetana – výkonný umělec | Výstavní síň Divadla hudby

Výstava keramických prací Heleny Johnové k 70. narozeninám umělkyně | Uměleckoprůmyslové museum v Praze

Z PRAŽSKÝCH OBVDŮ

KSČ – iniciátorka a organizátorka výstavby socialismu v našem státě – přednáška - lektor Ant. Špatenka | Osvětová beseda, Praha 5

Lidová demokracie a buržoasní demokracie – postavení pracujícího lidu u nás a v kapitalistických státech – přednáška - lektor Ant. Špatenka | Osvětová beseda, Praha 5

Nové poznatky sovětské vědy o vesmíru – přednáška | U Slovanské lípy, Praha 11

Praktické kursy ovocnářů – mičurinců | vede V. Vágner, lektor poradního sboru pro mičurinsko-lysenkovskou agrobiologii | Osvětová beseda, Praha 10

Májová veselice s estrádním programem | Osvětová beseda, Praha 14, Na Jezerce

Promenádní koncerty | Arbesovo náměstí, Praha 5

Večer s Marií Majerovou | Kobylisy, Dělnický dům, Praha 8

Vydal Městský dům osvěty ÚNV hl. m. Prahy. Redakce a administrace v Praze 2, Jungmannovo nám. 3. Vytiskly Střeďočešské tiskárny, závod 04. Cena 2 Kčs.

S námi máte Pražský přehled
v rubrice **koncerty**

www.prazskyprehled.cz



koncerty

HUDEBNÍ CYKLY

COLLEGIUM 1704 – SEZÓNA 2020/2021

Collegium 1704 & Collegium Vocale 1704

Václav Luks – dirigent a umělecký vedoucí

Zahájení předprodeje abonmá na Sezónu 2021/22 13. 5. 2021

www.collegium1704.com

- prodej abonmá, jednotlivých vstupenek a informace o vracení vstupného za neuskutečněné koncerty:
<https://collegium1704.com/vstupenky/>
e-mail: info@collegium1704.com
- tel. +420 277 012 677 (Colosseum Tickets, po–ne 8.00–17.00)
- Colosseum Tickets (prodejní místa na www.colosseumticket.cz)
- Pokladna České filharmonie – Rudolfinum (aktuální info na webu)

collegium 1704

prague baroque
orchestra
& vocal ensemble

UNIVERSO 1704

unikátní série video-koncertů na nové platformě

<https://collegium1704.com/universo-1704/>

- informace a technická podpora: info@collegium1704.com,
production@collegium1704.com
- ceny video-koncertů: přehrání (přístup 3 dny) – 3 EUR; zakoupení (neomezený online přístup) – 5 EUR

10. 05. | Miserere – J. D. Zelenka

24. 05. | Bella mia fiamma – W. A. Mozart

14. 06. | Missa Omnium Sanctorum – J. D. Zelenka

III. SEZÓNA CYKLU KOMORNÍCH KONCERTŮ

COLLEGIA VOCALE 1704

Vzlet, Holandská 1, Praha 10 – Vršovice

www.vzlet.cz

- vstupenky: www.collegium1704.com/vstupenky, e-mail: info@collegium1704.com
- www.gout.cz
- ceny jednotlivých vstupenek: 250–450 Kč
- snížené vstupné: 20% (děti do 15 let, studenti, senioři od 60 let, ZTP a ZTP/P)
- Ouvertura s Václavem Luksem vždy od 18.30
- změna vyhrazena

30. 09. | 19.30 | El Fuego – M. Flecha, P. A. Vıla | Vzlet

04. 11. | 19.30 | Pane, slyš mé prosby – H. Purcell, O. Gibbons, J. Blow | Vzlet

12. 12. | 19.30 | Mirabile mysterium – J. Gallus, J. D. Zelenka, F. Poulenc | Vzlet



Universo 1704; zámek Lnáře



S námi máte Pražský přehled
v rubrice **kluby, kulturní centra**

www.prazskyprehled.cz

kluby, kulturní centra

DŮM NÁRODNOSTNÍCH MENŠIN, o. p. s.

Vocelova 602/3, 120 00 Praha 2

tel.: +420 221 419 800

e-mail: info@dnm-praha.eu

www.dnm-praha.eu

- změna programu vyhrazena



DŮM
NÁRODNOSTNÍCH
MENŠIN, o.p.s.

Centrum kultury a společenského života nejen příslušníků národnostních menšin – křížovatka tolerance, dialogu a porozumění.

PROGRAMOVÁ NABÍDKA DNM

Knihovna – obsahuje knižní publikace, časopisy, filmové a hudební nosiče různých národnostních menšin žijících v ČR s tématem „národnostní menšiny v historických obrazech“. Publikace mají různé jazykové mutace.

Galerie – pravidelné výstavy, prezentace autorů z jednotlivých národnostních menšin žijících v ČR.

Filmové a hudební projekce, besedy a klubové večery s významnými osobnostmi a představiteli politického a veřejného života.

Kulturně vzdělávací programy pro děti i dospělé (divadelní představení, výchovné koncerty, přednášky, besedy a filmové projekce).

NABÍDKA SLUŽEB

Pronajím prostor ke kulturně-společenskému využití, s kapacitou 80 míst, galerie (k sezení 20 míst), kavárna se zázemím pro 40 osob a několik zasedacích místností s kapacitou do 15 osob.

CHODOVSKÁ TVRZ

Kulturní Jižní Město o. p. s.

Ledvinova 9, 149 00 Praha 4

tel.: +420 267 914 831

facebook.com/chodovskatvrz

www.chodovskatvrz.cz

- změna otevíracích hodin vyhrazena s ohledem na omezení spojení s Covid – 19, sledujte naše webové stránky
- galerie otevřena út–ne 13.00–19.00
- pokladna otevřena; út–pá 10.00–19.00; so–ne 13.00–19.00
- spojení: autobusem č. 125, 136, 203, 213, – zastávka Chodovská tvrz, pak 3 minuty chůze; metrem C – stanice Chodov, poté 10 minut chůze podle šipek
- změna programu vyhrazena



GALERIE

Čeští umělci ve Francii – obrazy, kresby, grafika, sochy
Velká galerie Chodovské tvrze uvede prodejní výstavu předních českých výtvarníků žijících a tvořících ve Francii. Výstava představí české umělce, jako je František Kupka, Jiří Karas, František Z. Eberle a další, kteří se stali součástí světového kulturního dědictví a zároveň součástí vývoje a rozvoje světového výtvarného umění | vstupné 60/30 Kč



Chodovská tvrz, Praha 4, Jižní Město



S námi máte Pražský přehled
v rubrice **galerie, výstavy**

www.prazskyprehled.cz

NÁRODNÍ GALERIE PRAHA

Staroměstské nám. 12, 110 15 Praha 1

tel.: +420 224 301 122

e-mail: info@ngprague.cz

www.facebook.com/NGPrague

www.ngprague.cz

- otevírací doba: pondělí – neděle 10.00–18.00, středa 10.00–20.00
- jednorázová vstupenka do všech sbírkových expozic Národní galerie Praha – Klášter sv. Anežky České, Veletržní palác, Schwarzenberský palác: 500 Kč (platnost vstupenky je 10 dní ode dne zakoupení)
- vstup zdarma do sbírkových expozic Národní galerie Praha pro mladé do 26 let

NG

P

NÁRODNÍ GALERIE
PRAHA

VELETRŽNÍ PALÁC

Dukelských hrdinů 47, Praha 7

tel.: + 420 224 301 122

▪ otevírací doba: úterý–neděle 10.00–18.00, středa 10.00–20.00

♿ bezbariérový vstup

VÝSTAVY

Viktor Pivovarov: Moskevská gotika Národní galerie Praha představí velkou retrospektivní výstavu díla malíře a ilustrátora Viktora Pivovarova. Expozice ukáže jeho bohatou životní dráhu v plné šíři, od surrealistických a konceptuálních obrazů, kreseb a alb vytvořených v Moskvě v sedmdesátých letech a po jeho přesídlení do Prahy v roce 1982 až po mimořádná nová díla, vystavená vůbec poprvé. Jednotlivé části budou zkoumat klíčové série, často na rozmanitá či filozofická témata, které jsou doprovázeny audiooprky, jež vtáhnou diváka do Pivovarovova osobitého světa ještě hlouběji. Tato výstava bude rovněž vzácnou příležitostí spatřit některé Pivovarovovy nejvýznamnější obrazy, které budou exkluzivně zapůjčeny z Ruska | kurátorka: Julia T. Bailey | od 14. 5. do 21. 11. 2021

Dřevo/řez Výstava si klade za cíl představit málo známou uměleckou tvorbu propojující teritoria a estetické možnosti plastiky, grafiky i malby. Barevný dřevorez coby výtvarná grafická technika zažil kolem roku 1900 svou uměleckou konjunkturu. Z mezinárodního úhlu pohledu jej vnímala také pražská umělecká scéna. Na základě tvorby česko-německých umělců Walthera Klemma a Carla Thiemanna, kteří v letech 1905–1908 vytvořili v Praze obsáhlé a ambiciózní grafické dílo v barevném dřevorezu, výstava rozvine mezinárodní kontext středoevropské umělecké tvorby,

zejména inovativní transfer estetických prvků neznající hranic a materiality výtvarného projevu | autorka: Eva Bendová | kurátorka: Petra Kolářová | od 14. 5. do 8. 8. 2021

SBÍRKOVÉ EXPOZICE

▪ vstupné: základní 220 Kč / snížené 120 Kč

1796–1918: Umění dlouhého století Koncepce expozice je založena na důležitých tématech, která jsou pro umění dané doby typická a charakteristická (portrét, krajina, historická, náboženská témata apod.). Takový přístup umožňuje vystavit i díla ze sbírek Národní galerie, která se zatím ve stálých expozicích neobjevovala, přestože patří k významným příkladům dobového umění, například díla Caspara Davida Friedricha, Lovise Corinthy, Maxe Klingera, Ivana Konstantinoviče Ajvazovského, Antona Romaka a řady dalších | autorský a kurátorský tým: Veronika Hulíková (NGP), Otto M. Urban, Filip Wittlich

1918–1938: První republika Sbírková expozice ve 3. patře Veletržního paláce vznikla ke stému výročí vzniku Československé republiky. Představuje pestrou uměleckou tvorbu a výstavní provoz mladého státu v letech 1918–1938. Vedle tvorby předních českých, slovenských, českoněmeckých a karpatoruských autorů a autorek (Václav Špála, Josef Čapek, Jindřich Štyrský, Toyen...) jsou její součástí také díla z proslulé „francouzské“ sbírky (Paul Gauguin, Henry Rousseau, Claude Monet, Henri Matisse, Pablo Picasso, Vincent van Gogh...), kterou československý stát nakoupil po svém založení ve 20. a 30. letech 20. století | kurátorky: Anna Pravdová ve spolupráci s Ladou Hubatovou-Vackovou

ŠTERNBERSKÝ PALÁC

Hradčanské nám. 15, 118 00 Praha 1

▪ otevírací doba: úterý–neděle 10.00–18.00, středa 10.00–20.00

▪ vstupné: základní 220 Kč / snížené 120 Kč

SBÍRKOVÁ EXPOZICE

Stáří mistrů II Sbírková expozice Stáří mistrů II navazuje na expozici Stáří mistrů nacházející se v protějším Schwarzenberském paláci. Obě se vzájemně doplňují tak, aby utvořily jeden celek, a zároveň představují skvostná umělecká díla v různých souvislostech. Stáří mistrů II představují to nejlepší z unikátních fondů NGP a jejich partnerů – např. ojedinělou kolekci ikon, jež se dochovala v Praze a jež přibližuje mimořádnou osobnost sběratele Nikodema P. Kondakovova. Představena je zcela výjimečná kolekce italské malby 14. a 15. století, která byla z větší části shromážděna Františkem Ferdinandem d'Este. Tato sbírka je nejpočetnějším souborem tzv. italských primitivů dochovaná mimo vlastní území Itálie a umožňuje sledovat uměleckou tvorbu v italských městech Sieně, Florencii, Benátkách či Padově | kurátorky: Lucie Němečková, Olga Kotková, Martina Jandlová

SCHWARZENBERSKÝ PALÁČ

Hradčanské nám. 2, Praha 1

tel.: + 420 233 081 713

▪ otevírací doba: úterý–neděle 10.00–18.00, středa 10.00–20.00

▪ vstupné: základní 220 Kč / snížené 120 Kč

♿ bezbariérový vstup

SBÍRKOVÁ EXPOZICE

Staří mistři Expozice Staří mistři ve Schwarzenberském paláci představuje výběr nejvýznamnějších mistrovských děl ze Sbírký starého umění (Hans von Aachen, Petr Brandl, Matyáš Bernard Braun, Lucas Cranach, Adriaen de Vries, Albrecht Dürer, El Greco, Francisco José Goya, Hans Holbein, Jan Gossaert zvaný Mabuse, Jusepe de Ribera, Peter Paul Rubens, Bartholomaeus Spranger, Karel Škréta, Simon Vouet, Michael Leopold Willmann a jiní) | kurátor: Marius Winzeler

SALMOVSKÝ PALÁČ

Hradčanské nám. 2, Praha 1

tel.: + 420 233 081 713

Salmovský palác je momentálně uzavřen.

PALÁČ KINSKÝCH

Staroměstské náměstí 12, Praha 1

tel.: + 420 233 081 713

Palác Kinských je momentálně uzavřen.

KLÁŠTER SV. ANEŽKY ČESKÉ

U Milosrdných 17, Praha 1

tel.: + 420 221 879 111

▪ otevírací doba: úterý–neděle 10.00–18.00, středa 10.00–20.00

▪ vstupné: základní 220 Kč / snížené 120 Kč

SBÍRKOVÁ EXPOZICE

Středověké umění v Čechách a střední Evropa 1200–1550

Expozice prezentuje na více než dvou stech exponátech z oboru malířství, sochařství a uměleckého řemesla proměny středověkého výtvarného umění. Mezi špičkové exponáty a poklady národního kulturního dědictví patří např. díla Mistra Theodorika, Mistra Vyšebrodského oltáře či Mistra Puchnerovy archy | kurátorka: Štěpánka Chlumská, spolupráce Tomáš Hladík, Marcela Vondráčková

LAPIDÁRIUM A PROHLÍDKOVÝ OKRUH ARCHITEKTUROU KLÁŠTERA

Přízemí areálu zaujímá prohlídkový **okruh věnovaný historii dvojkláštera a jeho zakladatelce**. Jeho součástí je také lapidárium v konventu klarisek (černá kuchyně a refekťár) a menších bratří (ambit), které zahrnuje významný soubor architektonických fragmentů z doby výstavby kláštera, zakládacích desek oltářů a náhrobních kamenů.

SOCHAŘSKÁ ZAHRADA

Klášteří zahradý s prohlídkovým okruhem architekturou kláštera a sochařskými díly předních českých umělců (František Bílek, Michal Gabriel, František Skála, Čestmír Suška, Jaroslav Róna, Stanislav Kolíbal, Karel Malich, Stefan Milkov, Pavel Opočenský, Aleš Veselý) | otevírací doba: pondělí–neděle 10.00–18.00 | vstupné: zdarma

VALDŠTEJNSKÁ JÍZDÁRNA

Valdštejská 3, Praha 1 – Malá Strana

▪ otevírací doba: úterý–neděle 10.00–18.00, středa 10.00–20.00

♿ bezbariérový vstup

VÝSTAVA

Toyen: Snící rebelka Toyen patří k neoriginálnějšímu a nejznámějšímu českému umělkyním 20. století. Zároveň se ještě za svého života proslavila i ve Francii, kde od roku 1947 trvale žila. Její výrazná tvorba i neotřelý životní postoje vzbuzují po celém světě čím dál větší zájem o její osobu i dílo. Málokde však měli diváci možnost zhlédnout její práci v celé šíři. Výstava Toyen: Snící rebelka kromě důležitých etap tvorby této surrealistické umělkyně vyzdvihne také témata, která se objevují průběžně v celém jejím díle, například erotiku či alchymii. Ukáže nejen obrazy a kresby, ale i bohatou ilustrátorskou práci Toyen. Důraz bude pak kladen na její zásadní spolupráci s přáteli jak z pražské, tak pařížské surrealistické skupiny | kurátorka: Anna Pravdová | do 15. 8. 2021

NGP ONLINE

Dočasně uzavřené výstavy a expozice se Národní galerie rozhodla návštěvníkům a milovníkům umění, kteří je nemohou momentálně vidět, postupně zprostředkovat online formou. Naše současné aktivity pro veřejnost směřujeme převážně na sociální sítě. Virtuální prohlídky, živé přenosy přednášek a diskuzí či workshopy online, to je jen stručný výčet toho, co pro naše publikum chystáme. Pokryjeme přitom nejen nedávno otevřené výstavy, ale i sbírkové expozice či místa, která zůstávají návštěvníkům běžně skryta.

BALET MEZI OBRAZY: REMBRANDT A SASKIA

Osudový láskyplný vztah mezi nizozemským malířem Rembrandtem Harmenszoonem van Rijnem a Saskií van Uylenburgh ožívá. Děje se tak díky neobvyklému spojení Národní galerie Praha a Baletu Národního divadla, které připravily speciální vizuální překvapení inspirované Rembrandtovým dílem a životním osudem. Projekt se váže na výstavu Rembrandt: Portrét člověka, která probíhala v paláci Kinských.

Video ke zhlédnutí na [YTb kanálu Národní galerie Praha](#)

NGP ON AIR | SOUČASNÉ UMĚNÍ A ARCHITEKTURA

Série online diskuzí otevře téma dopadů aktuální pandemie na současné umění a architekturu. V pravidelném měsíčním cyklu uvedou kurátorky Sbírký moderního a současného umění NGP

Helena Huber-Doudová a Adéla Janíčková střídavě obě tyto odvětví. Pozvaní hosté představí své probíhající, ale i zrušené projekty. Následná společná diskuze se zaměří na komplexní otázky, které mají za cíl nadnést nové přístupy v daném tématu, spíše nežli hledat cestu návratu k těm dosud známým.

[Brutální selekce – jak dál s přeživší poválečnou architekturou?](#)

[Pandemie mění svět \(architekturu\)?](#)

[Jak se svět \(umění\) dokáže vypořádat s pandemií?](#)

[Sdílené město a pandemie?](#)

[Virtualita, společenské struktury a příroda](#)

NGP ON AIR | SBÍRKY

Cyklos online přednášek představí sbírky a sbírkové expozice kurátorů Národní galerie Praha. Prostřednictvím tematických celků budou reflektovat průběh roku v intencích přírodních změn, zvyků, náboženských tradic a významných historických výročí.

[Novoročenky Josefa Berglera](#)

[Pašije a expozice v Klášteře sv. Anežky České](#)

[Jaro v Umění dlouhého století](#)

NGP ON AIR | VÝSTAVY

Pokračování pravidelných čtvrtletních online přednášek pod novým názvem NGP On Air | Výstavy. Kurátoři a edukátoři NGP, ale i hosté napříč obory, nabídnou širokou řadu témat a odborných komentářů zaměřených na aktuální výstavy konané v Národní galerii.

[Hudba v době Rembrandtově](#)

[Zeptejte se kurátora – Rembrandt: Portrét člověka](#)

[Rembrandt – jak umělce vnímali mistři 19. a 20. století](#)

[Móda v době Rembrandtově](#)

[Rembrandt a kresba](#)

[After Rembrandt](#)

[Příznaky fašismu a války v díle Toyen](#)

ARCHIV PŘEDNÁŠEK A DISKUZÍ

[Diskuze Kurt Gebauer a Zdenek Hüla](#)

[Dílo Mikuláše Medka v kontextu zahraniční umělecké scény](#)

[Rembrandt – revoluce v grafice](#)

[Edgar Allan Poe a kniha jako výtvarný objekt](#)

[Mikuláš Medek a středověk. Barva, tvar, symbol](#)

[Svět mytologie, reality a fantazie malířky Hermíny Laukotové](#)

[Rembrandt, Malíř člověka](#)

[Umělecké dvojice v českém umění v 2. polovině 20. století](#)

[Mikuláš Medek očima jeho dcery](#)

[Mikuláš Medek a kritická reflexe jeho díla](#)

ONLINE PROGRAM KVĚTEN

04. 05. | 15.15 | Ateliér pro teenagery 10+ – tvůrčí online ateliér s Terezou Beranovou zaměřený na tendence moderního a současného umění. Zahrnuje setkání přes aplikaci ZOOM (pozvánka bude zaslána po registraci a zaplacení programu), vlastní tvorbu a konzultaci výstupů | cena: 150 Kč/osoba | doba trvání: 60–90 min | místo setkání: ZOOM NGP | rezervace na GoOut

10. 05. | 18.00 | NGP On Air | Sbírkový Podoby lásky ve sbírkách NGP – online přednáška s kurátorkou Sbírkový umění 19. století a klasické moderny Alicí Němcovou | cena: zdarma | doba trvání: cca 70 min | místo setkání: FB NGP | bez rezervace

11. 05. | 15.15 | Ateliér pro teenagery 10+ – tvůrčí online ateliér s Terezou Beranovou zaměřený na tendence moderního a současného umění. Zahrnuje setkání přes aplikaci ZOOM (pozvánka bude zaslána po registraci a zaplacení programu), vlastní tvorbu a konzultaci výstupů | cena: 150 Kč/osoba | doba trvání: 60–90 min | místo setkání: ZOOM NGP | rezervace na GoOut

18. 05. | 15.15 | Ateliér pro teenagery 10+ – tvůrčí online ateliér s Terezou Beranovou zaměřený na tendence moderního a současného umění. Zahrnuje setkání přes aplikaci ZOOM (pozvánka bude zaslána po registraci a zaplacení programu), vlastní tvorbu a konzultaci výstupů | cena: 150 Kč/osoba | doba trvání: 60–90 min | místo setkání: ZOOM NGP | rezervace na GoOut

20. 05. | 18.00 | NGP on Air | Výstavy: Ztracené klíče – Viktor Pivovarov a staří mistři – online přednáška s Mášou Černou Pivovarovou, externí kurátorkou výstavy Viktor Pivovarov: Moskevská gotika | cena: zdarma | doba trvání: cca 60 min | místo setkání: FB NGP | bez rezervace

23. 05. | celý den | MÁME OTEVŘENO! – Festival galerií na Praze 7 (v rámci Art District 7) – v případě otevření prostor NGP v souladu s aktuálními protiepidemickými opatřeními – vstup zdarma na výstavu Viktor Pivovarov: Moskevská gotika a do Otevřeného depozitáře Umění Asie ve Veletřním paláci

25. 05. | 15.15 | Ateliér pro teenagery 10+ – tvůrčí online ateliér s Terezou Beranovou zaměřený na tendence moderního a současného umění. Zahrnuje setkání přes aplikaci ZOOM (pozvánka bude zaslána po registraci a zaplacení programu), vlastní tvorbu a konzultaci výstupů | cena: 150 Kč/osoba | doba trvání: 60–90 min | místo setkání: ZOOM NGP | rezervace na GoOut

31. 05. | 18.00 | NGP On Air | Současné umění a architektura: Proměny bydlení – online diskuze kurátorky Sbírkový architektury Heleny Huber-Doudové s hosty | cena: zdarma | doba trvání: cca 70 min | místo konání: FB NGP | bez rezervace

KOMENTOVANÉ PROHLÍDKY VÝSTAV

Podívejte se s námi do výstavních prostor spolu s jejími autory. Výstavami vás provedou kurátoři a edukátoři NGP. Promyšlený koncept obsahuje více různých aktivit souvisejících s jednotlivými projekty – komentovaná videa, interaktivní workshopy pro děti nebo také 3D prohlídky a další speciální programy. Videa budou postupně zveřejňována na sociálních sítích a webu NGP.

[Komentovaná prohlídka výstavy Rembrandt: Portrét člověka](#)

[Krátké komentáře k výstavě Rembrandt: Portrét člověka](#)

[Krátké komentáře k výstavě Mikuláš Medek: Nahý v trní](#)

MOJE NEJ DÍLO

Moje nej dílo je nová série videí, ve které zaměstnanci představují svá nejoblíbenější díla ze sbírek. Jako první se můžete těšit na výběr ředitelů sbírek Národní galerie Praha!

[Michal Novotný | Contemporary monument](#)

[Alena Volrábová | Zima](#)

[Veronika Hulíková | Vražda v domě](#)

[Markéta Hánová | Opice sahající po odrazu měsíce ve vlnách](#)

DO YOU HAVE A MINUTE?

Úspěšná série krátkých videí o vybraných dílech ze sbírek NGP pokračuje na [Instagramu](#) a [Youtube kanálu](#) NGP.

360° VIRTUÁLNÍ PROHLÍDKY

Národní galerie Praha a nadační fond Bohemian Heritage Fund společně připravily interaktivní virtuální prohlídky vybraných sbírkových expozic Národní galerie. Technické zpracování prohlídek zajistila studia VR_MUSASHI a Scan3D. Přístupné jsou divákům zdarma.

První virtuální prohlídka v expozici [1796–1918: Umění dlouhého století](#) zahrnuje také krátké kurátorské texty.

Nově vzniklá virtuální prohlídka mapuje rozsáhlou expozici [Stáří Mistři](#) ve Schwarzenberském paláci, která je rozdělena do tří částí. Pomocí zeleného tlačítka se mohou diváci podívat i do dalších pater výstavních prostor.

EDUKAČNÍ PROGRAMY

Od tipů na doma až po [studijní materiály](#) k výstavám. Edukátoři NGP pro vás připravují pravidelný přísun aktivit, které jsou inspirovány díly z našich sbírek a výstav. Dostupné jsou pro jakoukoliv věkovou skupinu, zapojit se tedy může každý. Pracujeme s materiály, které má téměř každý ve své domácnosti. Vyzkoušet tak můžete výzvy [doma](#), ale i [venku](#). Více naleznete na FB stránce [NGP dětem](#) a na webových stránkách v sekci [pro pedagogy](#).

[Umění \(být\) doma](#)

[Umění \(být\) venku](#)

[Umění si hrát](#)

[Techniky \(u\)mění](#)

[Workshop | Mikuláš Medek: Nahý v trní](#)

[Workshop | Rembrandt: Portrét člověka](#)

NAHLÉDNĚTE POD POKLIČKU RESTAUROVÁNÍ DĚL

Podívejte se na našem [Youtube kanálu](#) na sérii videí o průběhu restaurování vybraných děl ze sbírkové expozice Staří mistři a 1796–1918: Umění dlouhého století. S odbornými komentáři restaurátorů NGP!

ONLINE SBÍRKY

Galerie disponuje bohatým archívem děl, který neustále doplňuje. Její online sbírky lze nalézt na odkazu [sbírky.ngprague.cz](#). Díla si tak můžete prohlížet z pohodlí domova a zkoumat jejich jemné nuance a detaily.

SLEDUJTE NÁS

www.facebook.com/NGPrague

www.facebook.com/NGPdetem

www.instagram.com/ngprague

GALERIE A-Z

AD GALERIE

Uhelný trh 11/416, 110 00 Praha 1

mobil: +420 732 160 647

e-mail: jkdudycha@gmail.com

www.ceskeumeni.com (internetový prodej)

www.adgalerie.cz

- po uvolnění restrikcí otevřeno: po–pá 10.00–18.00, so 13.00–18.00
- vstup volný
- do té doby výdejní místo pro e-shop: www.ceskeumeni.com



EXPOZICE

Pestrá nabídka obrazů, plastik, grafik, keramiky, porcelánu, šperků a skla od českých umělců (O. Zoubka, J. Uchytilové, K. Kodeta, I. Hüttnerové, J. Velčovského, O. Vyleťalové, O. Jelena, J. Dudyhy, R. Linhartové, V. Vlčkové a dalších tří set výtvarníků).

ATELIÉR JOSEFA SUDKA

Újezd 30, 110 00 Praha 1

tel.: +420 725 723 410

www.atelierjosefasudka.cz

- otevřeno: denně kromě pondělí 12.00–18.00 nebo podle aktuálního vládního vyhlášení
- vstupné: 10 Kč, pro studenty výtvarných škol vstup zdarma

ATELIÉR

JOSEFA

SUDKA



VÝSTAVA

Jiří Hroník / Comtesse Pro Ateliér Josefa Sudka připravil Jiří Hroník nový projekt s názvem „Comtesse“. Místo samotné autora inspirovalo k práci s intimitou a hledání trajektorie vztahů k přírodě a s ní úzce provázané problematice ornamentu. V projektu Comtesse se projevuje Hroníkův zájem o otázku vztahu člověka k přírodním prostředí a modernistické touze prostředí ovládat – kde je hranice mezi přijetím krásy a ošklivosti ve své přirozené podobě a mezi touhou upravovat své okolí k obrazu stylizovanému, manipulovanému a zmrtvělému? | od 13. 5. do 19. 6.



Jiří Hroník, Comtesse II., 2020

CENTRUM SOUČASNÉHO UMĚNÍ DOX

Poupětova 1, 170 00 Praha 7

tel.: +420 295 568 123

e-mail: info@dox.cz

www.dox.cz

- spojení: metro C – Nádraží Holešovice, tram 6, 12 – Ortenovo náměstí
- otevřeno: do odvolání zavřeno
- změna programu vyhrazena, sledujte prosím program na webových stránkách



Centrum současného umění

Největší centrum současného umění v České republice Multifunkční prostor pro prezentaci soudobého umění, architektury a designu. Kromě výstavních prostor zde najdete unikátní architektonickou intervenci **Vzducholod Gulliver**, kavárnu, knihkupectví, designový obchod, bistro s terasou a letním kinem Evergreen.

VÝSTAVY

Vanitas Náměty pomijivosti, smrti a umírání se už od renesance objevují ve výtvarném umění v podobě zátiší s lidskou lebkou a květinami. Výstava Vanitas představí tvorbu více než čtyř desítek umělců, kteří tento motiv zpracovávají nově a originálně.

Sigfried Herz: O lásce Výstava umělce, který více než deset let tvoří v naprosté izolaci. Jeho dílo se vyznačuje nespornou kvalitou, hloubkou a citlivostí. Herz sleduje náš každodenní shon z jiné perspektivy, jeho čas plyne jinak, má odlišný rytmus a řád. Výstava O lásce je prvním veřejným představením výtvarného díla Siegfrieda Herze, jeho maleb, kreseb, fotografií i videa.

Fenomeander Dětské nakladatelství Meander na českém trhu působí již 25 let a toto výročí oslavíme výstavou Fenomeander. Seznámíte se s několika generacemi českých výtvarníků, kteří v jedinečném dialogu s autory textu spoluvytváří naše povědomí o knize.

#Datamaze – Začarovaný kruh Telefon se stal naším amuletem, propojený počítače symbolem planetárního vědomí. Kam se ale ztratil člověk? Dozvíte se v expozici #Datamaze zaměřené na kritický přístup k naší existenci v digitálním prostředí. | dlouhodobá výstava

ONLINE AKCE

SLEDUJEME!

Každé úterý na Facebookovém profilu Centra DOX můžete shlédnout online diskusi **SLEDUJEME!** Aktuální společenské problémy rozebere se svým hostem Daniela Retková (DOX).

UROBOROS

Festival kritického designu a umění **Uroboros** probíhá **od 5. do 18. května 2021.**

MÁME OTEVŘENO

22. 05. | 14.00–16.30 | Počkej, milá smrti. Rodinná výtvarná dílna s ilustrátorkou Kateřinou Suškovou k výstavě Vanitas. Pro rodiny s dětmi od 5 let.

22. 05. | 14.00–16.30 | Storybox. Rodinná výtvarná dílna inspirovaná metodikou Narrative 4 k výstavě Fenomeander. Pro rodiny s dětmi od 5 let.

23. 05. | 16.00 | Data Detv. Interaktivní přednáška není o skrývání, ale o tom, jak může „to, co děláme dnes“ ovlivnit naše budoucí rozhodování.

23. 05. | 14.00–18.00 | Máme otevřeno – vstup do Centra DOX zdarma

23. 05. | 16.00 | Komentovaná prohlídka výstavy Vanitas – komentovaná prohlídka výstavy s kurátorem Otto M. Urbanem

GALERIE MIRO – KOSTEL SV. ROCHA

Strahovské nádvoří 136/9, 118 00 Praha 1 (kostel sv. Rocha)

tel.: +420 233 354 066

e-mail: info@galeriemiro.cz

www.galeriemiro.cz

www.trebbia.eu

- dle nařízení vlády ČR je galerie pro veřejnost dočasně uzavřena



VÝSTAVA

Grafika – Braque, Chagall, Dix, Doig, Dokoupil, Fautrier, Kirchner, Kornatovský, Miró, Penck, Picasso | do 31. 5.

GALERIE VÁCLAVA ŠPÁLY

Národní 30, 110 00 Praha 1

e-mail: info@galerievaclavaspaly.cz

www.galerievaclavaspaly.cz

- otevřeno: denně 11.00–19.00 nebo podle aktuálních vládních opatření

GALERIE
VÁCLAVA
ŠPÁLY



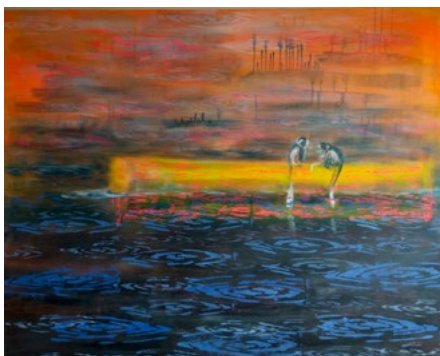
VÝSTAVY

Miroslav Polách – „Open End“ Výstava obrazů | do 30. 5. (znovuotevřeno 3. 5.)



Miroslav Polách, *Filozofická škola, 2020, olej na plátně, 200 × 300 cm, detail*

Alena Anderlová – „Iluze rovnováhy“ Výstava obrazů | od 3. 6. do 11. 7.



Alena Anderlová, *Opice, 2019, akryl a olej na plátně, 120 × 150 cm*

GALERIE VILLA PELLÉ

Pelléova 10, 160 00 Praha 6

tel.: +420 224 326 180

e-mail: info@villapelle.cz

www.villapelle.cz

- spojení: nedaleko z metra A – Hradčanská
- otevřeno: út–ne 13.00–18.00 nebo podle aktuálních vládních opatření
- vstupné: 120/90 Kč – základní/snížené



VÝSTAVA

Galina Miklínová: Muzeum Lichožroutů – vstup vítány!!!
Výběrová multimediální retrospektiva vynikající ilustrátorky,

výtvarnice a filmářky Galiny Miklíňové (*1970 v Ostravě), kterou pro malé i velké návštěvníky připravila Villa Pellé. Její dílo, které plynule přechází z tradiční formy ilustrace do komiksu či animovaného filmu a rozumí si se slovem i hudbou, umožňuje dát důraz na multimediální pojetí výstavy. Dominovat budou pochopitelně Lichožrouti, jejichž příběhy kongeniálně vytvořila spolu s básníkem Pavlem Šrutem. Vesměs sympatičtí platení rošťáci, kteří se stali nepřehlédnutelným a univerzálním knižním i filmovým i fenoménem, však nechají prostor i pro další povedená dítká své stvořitelky, jako jsou například Cílovníci nebo Strašidýlko Stráša. Muzeum Lichožroutů, do kterého je vstup vítaný, připravili spolu s autorkou kurátor Radim Kopáč, scénograf Jan Tomšů a grafické studio Carton Clan | výstava prodloužena do 23. 5. |

DOPROVDNÝ PROGRAM

V galerii Villa Pellé chystáme květinový program a pevně doufáme, že tentokrát se bude možné jej uskutečnit! Aktuální termíny doprovodných programů (komentovaná prohlídka, besedy, tvůrčí dílny) sledujte na www.villapelle.cz a sociálních sítích.

06. 05. | 18.00 | Beseda s Alenou Mornštajnovou

09. a 23. 05. | 15.00 | Tvůrčí dílny s Galinou Miklíňovou

13. 05. | 18.00 | Beseda s Petrem Stančíkem

15. 05. | 17.00 | Večer Pavla Šruta

20. 05. | 18.00 | Beseda s Evou Papouškovou

MALÁ GALERIE VILLA PELLÉ

Aldin Popaja – Žiješ jen dvakrát Výstava představí výtvarnou tvorbu bosensko-českého malíře, který ve své tvorbě dlouhodobě zkoumá vizuální podobu kamenných bosenských nekropolí a jejich symboliku, kterou vyjadřuje prostřednictvím barevných ploch a náznakem iluze | do 16. 5.

LETNÍ DĚTSKÁ SYMPOZIA

Ateliér Pellé

- Přijímáme přihlášky na Letní dětská sympozia - Po stopách Bauhausu (9. – 12. 8.) a Avantgarda očima dětí (16. – 19. 8.) | více info na www.villapelle.cz nebo e-mailu info@villapelle.cz

PO STOPÁCH BAUHAUSU (9. – 12. 8.)

Druhý srpnový týden se uskuteční ve znamení jedné z nejvýznamnějších škol umění, designu a architektury, která před nedávnem oslavila 100. výročí. Pojdme se společně vydat na cestu výtvarného objevování tvorby významných osobností Bauhausu. Pokud rádi vytváříte prostorové věci, pak si přijedete na své při tvorbě inspirované baletními kostýmy Oskara Schlemmera nebo sochami a objekty Nauma Gaba. Dále nebudou chybět ani tradiční techniky, jako je kresba či malba. Jistě vás pobaví také výtvarné hry se šablonami a spreji, experimenty s barevnými fóliemi a další výtvarnění s méně obvyklými materiály.

AVANTGARDA OČIMA DĚTÍ (16. – 19. 8.)

Rádi malujete, kreslíte, prostorově vytváříte a zkusíte nové techniky? Pak neváhejte a přidejte se k nám. Hravou formou si přiblížíme některé umělecké směry první poloviny 20. století. Vyzkoušíte si malbu v duchu expresionismu a fauvismu, vytvoříte prostorový objekt inspirovaný Bauhausem, surrealistickou kresbu nebo abstraktní kompozici. V průběhu programu si najdeme čas i na prohlídku galerie a aktuální výstavy. Jako správní výtvarníci si na závěr našeho sympozia vytvoříme malou improvizovanou vernisáž.

FRESH SENIOR PRAHA 6

- komunikace v době protipandemických opatření: Fresh Senior nabízí všem zájemcům o naše pořady (včetně těch, které jsou vedeny online či korespondenční formou) individuální rozesílání mailových pozvánek na pravidelné akce. Vyzýváme tedy všechny zájemce o pravidelné informace k zaslání mailových kontaktů na adresu: info@porteos.cz nebo karolina@freshsenior.cz

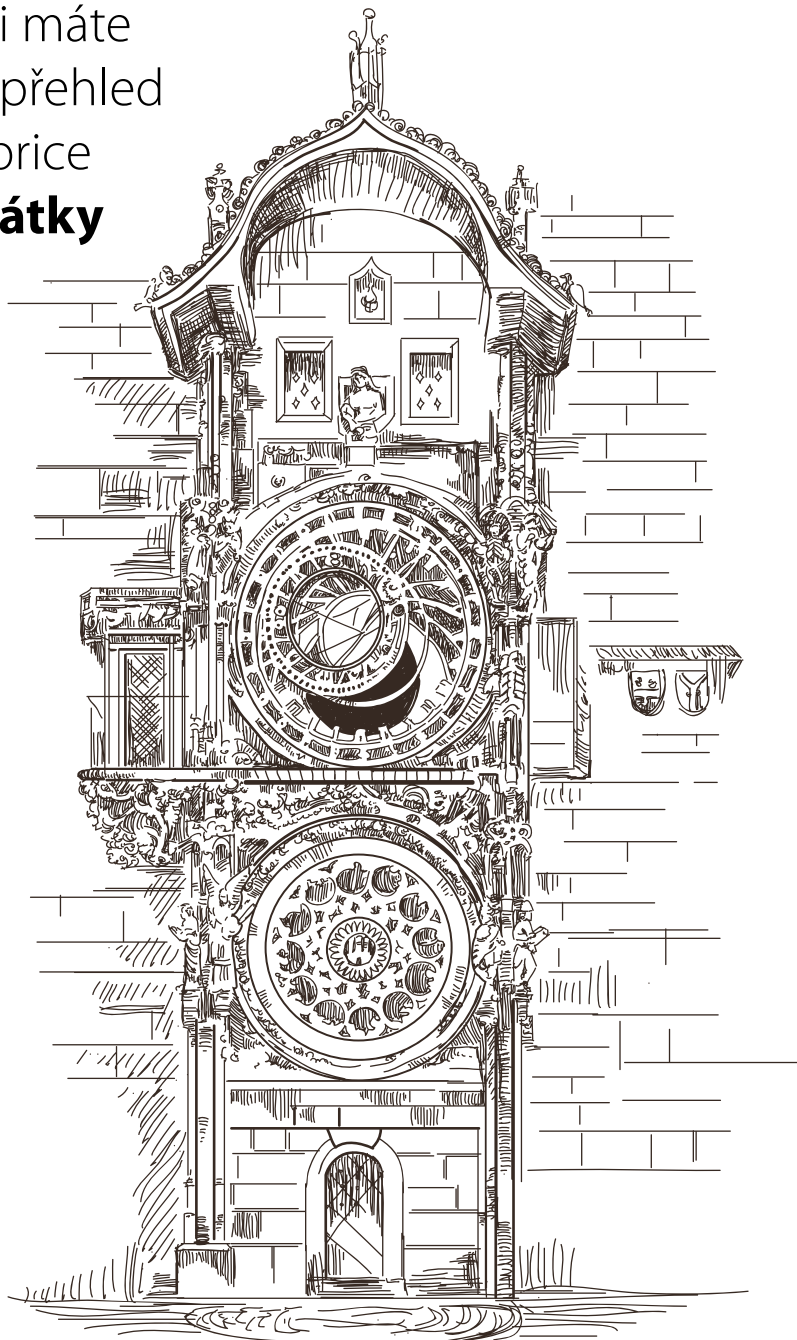
04. 05. | 16.00 | Z Pohořelce na Nový Svět – komentovaná vycházka s Marií Hätleovou malebnou lokalitou mezi Úvozem a Loretánskou ulicí | sraz v 15.45, Pohořelec – tramvajová zastávka č. 22 – ve směru od Pražského hradu

11. 05. | 16.00 | Jižní zahrady Pražského hradu – projdeme si společně s Marií Hätleovou jižní zahrady Pražského hradu, k nimž se řadí Rajská zahrada a na ni navazující zahrada Na Valech, kterou se dá dojit až k Opyši | na tuto akci je NUTNÁ REZERVACE na karolina@freshsenior.cz nebo tel. 224 326 180 | sraz: před vstupem do zahrady Na Valech – vstup od Opyše, východní brána Pražského hradu (výstup po Starých zámeckých schodech)

18. 05. | 16.00 | Botanická zahrada v Troji – exkurze. Venkovní expozice Botanické zahrady hl. m. Prahy v Troji byly pro veřejnost slavnostně otevřeny v roce 1992. Od té doby se neustále upravují a vyvíjí. Od dubna roku 2004 je k areálu přidružena také památkově chráněná Vinice sv. Kláry. V roce 2011 byly do té doby samostatné části zahrady propojeny v jeden celek | Trojská 800/196, Praha 7, sraz 15.45 před hlavním vchodem

25. 05. | 16.00 | „Děláme radost hudbou“ – Sami Dva je hudební projekt houslisty Jana Bradáče a akordeonisty Stanislava Samuela Rašky, který vznikl v roce 2018. Na koncertě uslyšíte především autorskou tvorbu inspirovanou jazzem, francouzským šansonem nebo balkánskými písněmi. Na závěr koncertu zazní improvizace na téma zadané publikem | Písecká brána | na tuto akci je NUTNÁ REZERVACE na karolina@freshsenior.cz nebo tel. 224 326 180.

S námi máte
Pražský přehled
v rubrice
památky



www.prazskyprehled.cz

památky

VRTBOVSKÁ ZAHRADA

Karmelitská 25, 110 00 Praha 1 – Malá Strana

tel.: + 420 272 088 350–52

e-mail: zahrada@vrtbovska.cz

www.vrtbovska.cz

- provozuje a spravuje Casus Direct Mail, a. s., www.casus.cz
- spojení: tram 12, 20, 22, st. Malostranské nám.
- otevřeno: denně – duben a říjen denně 10.00–18.00, květen – září 10.00–19.00
- pořádání svateb tuzemských, zahraničních i symbolických, koncertů, společenských i firemních setkání, oslav výročí, tiskových konferencí, prezentací, přehlídek
- akreditovaní průvodci mají vstup do prostor zahrady zdarma. Průvodce skupiny nad 6 osob získává pro návštěvníky slevu 20%
- **wi-fi připojení zdarma!**



Jedna z nejvýznamnějších barokních zahrad v Evropě vybudovaná v letech 1715–1720 dle návrhu architekta Františka Maxmiliána Kaňky s bohatou sochařskou a plastickou výzdobou Matyáše Bernarda Brauna a freskami Václava Vavřínce Reinera.

Ateliér Mikoláše Alše, ptačí voliéra s exotickým ptactvem, fontány s rybami, prodejní galerie, upomínkové předměty.

Dle hodnocení průvodců je z místa vyhlídka **nejkrásnější pohled na panorama Hradčan a Malé Strany**.

Přijďte se pokochat nezapomenutelným pohledem na Prahu a načerpat pozitivní energii, kterou všichni v těchto dnech potřebujeme.

VÝSTAVY

- obě výstavy jsou hapticky přizpůsobeny nevidomým návštěvníkům

Den a noc – Pavla Vaňková – obrazy, Jiří Vaněk – sochy | Horní galerie | od 1. 5. do 14. 5.

Naslepo – Božena Příkrylová, Pavel Sláma, Jana Doušová, Mária Nováková, Libuše Petrašová a další. Výstava děl nevidomých a slabozrakých výtvarníků | Spodní galerie | od 1. 5. do 20. 5.

Vladimír Fortin – Navzdory všemu | Horní galerie | od 15. 5. do 31. 5.

SLEDUJTE NAŠE WEBOVÉ STRÁNKY A SOCIÁLNÍ SÍTĚ

www.vrtbovska.cz

www.facebook.com/vrtbovskazahrada

www.instagram.com/vrtbovska_zahrada_official

KOSTEL SV. KLIMENTA NA LEVÉM HRADCI

Kulturní památka, která je majetkem římskokatolické církve

- spojení: bus 340 a 350 z Vítězného náměstí do zastávky Levý Hradec, nebo Rozcestí Žalov; vlak z Masarykova nádraží do zastávky Roztoky – Žalov; autem je Levý Hradec dostupný z Dejvic cca za dvacet minut
- vstupné: základní 40 Kč, snížené 20 Kč



LEVÝ HRADEC
národní kulturní památka

PROHLÍDKY

Prohlídky s průvodcem po přemyslovském hradišti a kostele sv. Klimenta

- prohlídky lze objednat telefonicky u průvodce: Marcel Ramdan – mobil + 420 776 651 596
- možnost zakoupení turistických vizitek a známek, pohlednic a jiných suvenýrů



Vrtbovska zahrada, Praha 1 - Malá Strana



S námi máte Pražský přehled
v rubrice **muzea**

www.prazskyprehled.cz



Přesouváme se za vámi do online prostředí. Zapněte si počítač a projděte si společně s našimi kurátory výstavy, které budete moct snad již brzy navštívit, ale i ty, které v muzeu již k vidění nejsou a rádi byste si je prohlédli alespoň virtuálně. Online výstavy naleznete na webových stránkách muzea www.nm.cz.

MUZEJNÍ KOMPLEX NÁRODNÍHO MUZEA

Václavské nám. 68, 110 00 Praha 1

e-mail: nm@nm.cz

www.nm.cz

♿ bezbariérový vstup: bezbariérový přístup bude zajištěn přes vjezd z Vinohradské ulice. Veřejnosti je přístupná pouze Historická budova Národního muzea a Nová budova Národního muzea

- otevřeno po – ne 10.00 – 18.00
- vstupné: základní vstupné 200 Kč (Muzejní komplex Národního muzea + kupole), snížené vstupné 130 Kč (Muzejní komplex Národního muzea + kupole)
- vstupné na výstavu Sluneční králové: základní vstupné 250 Kč, snížené vstupné 130 Kč
- ZDARMA děti do 15 let, více informací na www.nm.cz

VIRTUÁLNÍ VÝSTAVY

Parlament! Výstava Parlament! představuje vývoj parlamentní kultury v našich zemích mezi lety 1848–1992. Postupujeme od revolučního roku 1848, přes rakousko-uherské vyrovnání 1867, vznik Československa v roce 1918, Protektorát, poválečnou omezenou demokracii, komunistické období po roce 1948 a konečně posledních několik let demokratického československého státu mezi léty 1989–1992.

Labyrint informací a ráj tisku Výstava Labyrint informací a ráj tisku představuje formou stručných glos, jak se u nás vyvíjely noviny a časopisy i jak se měnili jejich čtenáři a novináři vlivem společenských a technologických změn.

Račte vstoupit do divadla Divadelní cedule, plakáty, ale i další exponáty ilustrující divadelní tvorbu na výstavě v Nové budově Národního muzea.

Slavní čeští skladatelé Výstava představí osud a tvorbu čtyř fenomenálních skladatelů: Bedřicha Smetany, Antonína Dvořáka, Leoše Janáčka a Bohuslava Martinů. Jejich díla jsou odlišná, ale přece mají něco společného. Nezaměnitelný charakter, který vychází z českých kořenů a vytváří obraz české kultury po celém světě.

Hudební zvěřinec Výstava Hudební zvěřinec je určena pro všechny zvědavé děti i hravé dospělé. Společně zde prozkoumáte, která zvířata se ukrývají v hudebních nástrojích, jak ve skutečnosti vypadají a poslechnete si populární písničky, slavné skladby, ale i skutečné zvuky přírody.

1620. Cesta na Horu Výstava 1620. Cesta na Horu ilustruje tehdejší situaci v zemích Koruny české – náboženskou realitu, velmocenské ambice, situaci v habsburském rodě.



Výstava 1620. Cesta na Horu

Lvem mě nazývají Nejstarší český symbol a jeho cesta českými dějinami od poloviny 13. století do současnosti. Výstava pokračuje v prezentaci státních symbolů v Národním muzeu a připomíná 100. výročí od uzákonění československých státních symbolů v roce 1920.

Korona v Muzeu! Národní muzeum poutavě dokumentuje analogii jména světice Korona a koronaviru v kontextu minulých pandemií.



Výstava Korona v Muzeu!

Lidová víra Výstava se snaží přiblížit pestrý duchovní svět venkovského člověka 18. a 19. století s přesahy do století následujícího. Návštěvníkům odhalí zlomek z rozsáhlé etnografické sbírky ukrývající artefakty spojené s náboženským životem komunity, ale také předměty související s každodenními činnostmi a osobní zbožností.

Na Sibiř z domova Prohlídka výstavy Doma na Sibiři v Náprstkově muzeu asijských, afrických a amerických kultur seznamuje s životem a prostředím místních národů.

Příběh plejtváka myšoka Výstava, která popisuje cestu největšího exponátu Národního muzea od břehů Severního moře 19. století do současné Prahy.

Sblížení: Lidé a velké šelmy Šumavy Výstava vás provede půl stoletím starým příběhem návratu rysů a vlků do šumavské přírody a prostřednictvím poznatků z dlouhodobého monitoringu vás nechá nahlédnout do skrytého života těchto tajemných zvířat.

NÁRODNÍ MUZEUM PRO DĚTI

Prohlídky výstav, tvoření, soutěže a zvědavé otázky dětí na naše kurátory.

HONZIK A FANY V MUZEU

Malí zvědavci Honzik a Fany se ptají našich kurátorů na věci, o kterých se učí ve škole a poznávají předměty ze sbírek Národního muzea.

NAKOUKNI DO MUZEA

Podívejte se k nám prostřednictvím našich online výstav.

UČÍM SE S MUZEEM

Zopakuj si s námi témata, o kterých se ve škole učíš. Objevuj, o čem se teprve učít budeš.

MUZEJNÍ JEDNOHUBKY

Chcete zahnat hlad po vědomostech, ale nemáte čas trávit hodiny studiem? V Muzejních jednohubkách vám společně s našimi kurátory naservírujeme to nejzajímavější z oblasti archeologie, historie, etnografie a hudby.

Hudební jednohubky

Labuť v říši hudby

Ptačí kolovrátek

Hudba v říši hmyzu

Archeologické jednohubky

Řecká báseň v Egyptě

Akvadukt císaře Augusta

Počítač starých Řeků

Historické jednohubky

Role parlamentu v klíčových událostech Československa

Magický obřad sv. Korony

Katovské řemeslo aneb poprav, věšení, čtvrcení

Etnografické jednohubky

Masopust a popeleční středa

Svatá Starosta

Boj proti bouři

NÁRODOPISNÉ MUZEUM NÁRODNÍHO MUZEA

Letohrádek Kinských, Kinského zahrada 98, 150 00 Praha 5

tel.: +420 257 214 806

e-mail: narodopis@nm.cz

- otevřeno: denně mimo po 10.00–18.00
- vstupné: základní 70 Kč; snížené 40 Kč; děti do 15 let ZDARMA, více informací na www.nm.cz
- dočasně uzavřeno

NÁPRSTKOVO MUZEUM ASIJSKÝCH, AFRICKÝCH A AMERICKÝCH KULTUR

Betlémské nám. 1, 110 00 Praha 1

tel.: +420 224 497 500

e-mail: naprstek@nm.cz

www.nm.cz

- otevřeno: út, čt a ne 10.00–18.00; st 9.00–18.00
- vstupné: základní 100 Kč; snížené 70 Kč; děti do 15 let ZDARMA, více informací na www.nm.cz
- dočasně uzavřeno

ČESKÉ MUZEUM HUDBY

Karmelitská 2, 110 00 Praha 1

tel.: +420 224 497 707; 224 497 777

e-mail: cmh@nm.cz

www.nm.cz

♿ bezbariérový vstup

- otevřeno: denně mimo út 10.00–18.00
- vstupné: základní 120 Kč; snížené 80 Kč; děti do 15 let ZDARMA, více informací na www.nm.cz
- dočasně uzavřeno

MUZEUM BEDŘICHA SMETANY

Novotného lávka 1, 110 00 Praha 1

tel.: +420 222 220 082; 221 082 288

e-mail: b_smetana_muzeum@nm.cz

www.nm.cz

- otevřeno: denně mimo út 10.00 – 17.00
- vstupné: základní 50 Kč; snížené 30 Kč; děti do 15 let ZDARMA, více informací na www.nm.cz
- komentovaná prohlídka pro veřejnost (na tel. objednávku předem): 80 Kč / 60 Kč (v češtině); 100 / 80 Kč (v angličtině)
- dočasně uzavřeno

MUZEUM ANTONÍNA DVOŘÁKA

Ke Karlovu 20, 120 00 Praha 2

tel.: +420 224 918 013; 224 923 363; 774 845 820

e-mail: a_dvorak_muzeum@nm.cz

www.nm.cz

- otevřeno: denně mimo po 10.00–17.00
- vstupné: základní 50 Kč; snížené 30 Kč; děti do 15 let ZDARMA, více informací na www.nm.cz
- dočasně uzavřeno

NÁRODNÍ PAMÁTNÍK NA VÍTKOVĚ

U Památníku 1900, 130 00 Praha 3

tel.: +420 224 497 607; 224 497 600

e-mail: oncd@nm.cz

www.nm.cz

♿ bezbariérový vstup

- otevřeno: st–ne 10.00–18.00
- vstupné: základní vstupné do celého objektu i s vyhlídkou: základní 120 Kč; snížené 80 Kč; děti do 15 let ZDARMA, expozice a výstavy: základní 80 Kč; snížené 60 Kč; děti do 15 let ZDARMA, více informací na www.nm.cz
- dočasně uzavřeno

NÁRODNÍ TECHNICKÉ MUZEUM

Kostelní 42, 170 78 Praha 7

tel.: +420 220 399 111

e-mail: info@ntm.cz

www.ntm.cz

- spojení: metro A – Hradčanská nebo metro C – Vltavská dále tram 1, 8, 12, 25, 26 st. Letenské nám.
- otevřeno: po zavřeno; út – ne a státní svátky 9.00–18.00
- vstupné: základní 250 Kč; snížené 130 Kč; rodinné 470 Kč; školní skupiny 50 Kč/žák
- informace o aktuálním programu a doprovodných programech najdete na www.ntm.cz



Národní technické muzeum, je největší českou institucí specializovanou na muzejní exponáty technického charakteru.



Zakladatelem moderního technického muzejnictví se stal již Vojtěch Náprstek, který zpřístupnil sbírky Českého průmyslového muzea poprvé v roce 1862 a později vybudoval muzeum ve svém domě U Halánků. Národní technické muzeum bylo založeno roku 1908 jako Technické muzeum Království českého z iniciativy technické inteligence, především profesorů české vysoké školy technické v Praze, a otevřelo první expozice 28. září 1910 ve Schwarzenberském paláci na Hradčanech. V roce 1938 byla zahájena stavba nové muzejní budovy na Letné podle návrhu Milana Babušky. Stavba byla dokončena již v době války a okupační správou zabrána pro ministerstvo pošt. V roce 1945 byla budova na Letné získávána zpět pro muzejní účely. Nejméně jedna třetina budovy ale až do roku 1990 dále sloužila jiným institucím. V roce 2003 byla zahájena stavební rekonstrukce hlavní muzejní budovy na Letné a roku 2011 bylo slavnostně znovu otevřeno prvních pět expozic. V říjnu 2013 bylo Národní technické muzeum po 75 letech konečně dokončeno a plně zařízeno. Muzeum nyní představuje staletí technického důvtipu v 15 stálých expozicích a množství krátkodobých výstavních projektů.

STÁLÉ EXPOZICE

Architektura, stavitelství a design Expozice dokumentuje nejvýznamnější architektonické počiny v českých zemích v období posledních 150 let na původních i nových modelech, kopiích dobových plánů, skic a fotografií a řadou autentických stavebních prvků. Jedním ze symbolů expozice je model kopule nad Panteonem Národního muzea od Josefa Schulze, zajímavým exponátem je neuskutečněný soutěžní návrh Josefa Gočára na dostavbu Staroměstské radnice, návštěvníky zaujme prostředí dvou „atelérů“ s vybavením z pozůstatosti známých architektů z konce 19. století a doby první republiky.

Astronomie Expozice seznamuje návštěvníky s historií astronomie a představuje unikátní předměty ze sbírek NTM. Vystaveno je na 220 přístrojů a pomůcek astronomů, geometrů, navigátorů, počtářů a kartografů z 15. až 21. století. V expozici je volně přístupný meteorit, který dopadl na území dnešní Argentiny před 5 000 lety. Mezi nejzácnější exponáty expozice patří Bürgiho sextant, používaný Johannese Keplerem, unikátním exponátem je „Organum mathematicum“, zařízení k usnadnění výpočtů a získávání informací jezuitského učence Athanasia Kirchera ze 17. století.

Doprava Stěžejní expozice NTM podává kompletní přehled o historii automobilů, motocyklů, jízdních kol, letectví a lodní dopravy a v kratším záběru přibližuje dějiny železniční dopravy a vývoje hasičských stříkaček v souvislosti s vývojem dopravy na území České republiky. Návštěvník může obdivovat nejstarší automobil provozovaný na našem území i nejstarší automobil u nás vyrobený, vůz prezidenta Tomáše G. Masaryka Tatra 80, letoun JK systém Blériot, se kterým Ing. Jan Kašpar v roce 1911 uskutečnil první dálkový let u nás. Populární je rychlíková lokomotiva předváňaná Hrboun vyrobená před první světovou válkou.

Fotografický ateliér V expozici je představen za pomoci vystavených dobových fotografických přístrojů, pomůcek a ukávek fotografií vývoj fotografické techniky od prvích snah o zachycení obrazu v první polovině 19. století až po současnou digitální fotografii. Klíčovými exponáty expozice je fotografie „Zátiší v ateliéru“ od vynálezce fotografie Luise Daguerra, kterou vynalezl roku 1839 kancléři Metternichovi a která je zapůjčena ze zámku Kynžvart. Vystavena je také nejstarší česká fotografie, řez stonkou rostliny z roku 1840. Vývoj fotografie je prezentován v souvislosti s jeho dopadem na společenskou situaci.

Hornictví Prezentace vývoje hornictví je zaměřena především na představení báňské techniky a dobývacích technologií. Expozice mapuje 6 000 let dlouhý úsek zdokonalování dobývací techniky včetně současné báňské techniky od českých výrobců, je zde možné shlédnout doklady historie oboru od paleolitických parůžkových kopáčů z pazourkových dolů po high-tech báňskou dobývací techniku reprezentovanou kombinací firmy T Machine-ry z roku 2013. Schémata historických dobývacích metod přibližují filmové animace.

Hutnictví Expozice s podtitulem **Kovy – cesta civilizace** prezentuje technický a historický vývoj oboru hutnictví a jeho vazu na život společnosti, především dějiny zpracování železa

od sklonku doby bronzové po současnost. Zájem vzbuzuje např. instalace původního strojního vybavení hamru z 16. století, nejohlednější kapitola expozice je věnována éře průmyslové revoluce. Je zde představen oddíl s názvem „Železo a válka“, místo v expozici našel také obor se stáletou tradicí – zvonářství, za pozornost stojí výrobky umělecké litiny z 18. a 19. století.

Chemie kolem nás Expozice zajímavým a pestrým způsobem dokládá, jak chemie ovlivnila lidskou společnost, ukazuje návštěvníkovi, že chemie a její výsledky, výrobky i dopady ho doprovázejí po celý den na každém kroku. V expozici je představen vývoj oboru a významné osobnosti – pozůstalost Jaroslava Heyrovského, držitele Nobelovy ceny za vynález polarografie, čochostroje Otty Wichterleho nebo přínos Antonína Holého. Významnou částí expozice je prezentace práce laboratoře Národního technického muzea, jsou zde vysvětleny analytické metody užívané muzeem při průzkumu sbírkových předmětů.

Historie kontaktních čoček Nová malá expozice je věnována historii kontaktních čoček. Nachází se v expozici Chemie kolem nás. Vývoj měkkých kontaktních čoček je spojen se jménem vynikajícího českého vědce Otto Wichterleho, který byl tvůrčem „čočkostroje“ – jednoduchého zařízení na odlévání kontaktních čoček. Čočky se používají nejen pro terapeutické účely, ale také jako kosmetický módní doplněk.

Interkamera Expozice zobrazuje tři oblasti, kam se fotografie postupně dostala díky vývoji techniky: fotografickou rekonstrukci prostorového vjemu, barevného vidění a fotografii pohybu, a to na originálních historických exponátech a řadě interaktivních pomůcek. Dominanty expozice tvoří skutečný hologram, dále rekonstrukce Maxwellova pokusu – ukázka skládání barevného obrazu ze tří dílčích černobílých obrazů. V části věnované pohybu se nachází funkční maketa experimentálního uspořádání 18 fotoaparátů pro sériovou fotografii, jak ji používal v Kalifornii E. J. Muybridge v 70. letech 19. století.

Měření času Expozice zachycuje technický a technologický vývoj hodinářského řemesla od 15. století a představuje časoměrné přístroje od nejstarších elementárních typů až po přístroje sestavené za využití elektroniky i aplikace kvantových fyzikálních jevů. Při dokumentaci technického vývoje byl kladen důraz i na estetickou stránku vystavených exponátů. Dominantním exponátem jsou funkční věžní hodiny s jedním číselníkem a s odbíjením do kovových cimbálů. Středobodem expozice pak je architektonický objekt symbolizující relativitu času, sloužící k prezentaci audiovizuálního programu.

Technika hrou Velký sál v druhém patře budovy NTM je rezervován pro výstavní projekty s interaktivním obsahem, jejichž cílem je dát prostor návštěvníkům vyzkoušet si různé technické postupy a „osahat si“ to, co není v expozicích muzea vždy možné. Do tohoto sálu Národní technické muzeum umísťuje projekty určené především pro děti a mládež, z nichž některé vznikly díky spolupráci s dalšími institucemi. Informace o stávající náplni sálu je možné najít na webových stránkách muzea www.ntm.cz.

Technika v domácnosti Expozice atraktivním způsobem vysvětluje vývoj mechanických, elektrických, plynových i jiných „pomocníků v domácnosti“, techniky usnadňující hygienu, úklid, praní a žehlení, šití a úpravu oděvů, přípravu pokrmů, od poloviny 19. století do současnosti. Mezi nejstarší exponáty patří ty ze sbírek Českého průmyslového muzea, které byly Vojtěchem Náprstkem prezentovány již v 60. letech 19. století v domě U Halánků. Např. se jedná o nejstarší šicí stroj dovezený do Čech, americký Wheeler–Wilson. Mezi novějšími předměty nalezneme zdařilé designové výrobky firmy ETA, např. žehličku ETA 211 z 60. let 20. století, mezi ty nejnovější patří výrobky úspěšné české firmy Tescoma.

Televizní studio Zásadou spolupráce s Českou televizí je v NTM prezentována televizní technika a vybavení, které v letech 1997 až 2011 sloužilo ve studiovém komplexu SK8 objektu zpravodajství na Kavčích horách pro každodenní vysílání. Právě odtud se vysílaly v poslední době sportovní pořady. V expozici je možné se zúčastnit speciálních workshopů, během kterých si účastníci zkusí práci moderátora, kameramana, režiséra, střiháče nebo technika záznamu a natočí krátkou zpravodajskou relaci.

Tiskařství Expozice v prostoru evokujícím starou tiskárnu dokládá vývoj výroby tiskového písma, hlavních tiskařských technik a knihařství a připomíná české osobnosti, které významně přispěly k rozvoji tiskařství – vynálezce litografie Aloise Senefeldra, vynálezce heliogravury Karla Klíče, vynálezce světlotisku Jakuba Husníka a Kašpara Hermanna, který se podílel na vynálezu ofsetového tisku. Nejstarším exponátem expozice je dřevěný knihtiskařský lis z přelomu 17. a 18. století z pražského Klementina, krásným exponátem je rotačka MAN z roku 1876, svoji důmyslností zaujme řádkový sázeč stroj Linotype z roku 1920.

Uhelný a rudný důl Na expozici Hornictví navazuje Uhelný a rudný důl, maketa z 50. let 20. století, která tvoří unikátní soubor sbírkových předmětů a věrohodně ztvárněných dioramat. Nové pojetí expozice umožňuje návštěvníkům pocítit reálné prostředí dolů. Prohlídka je možná pouze s průvodcem po zakoupení časové vstupenky. Návštěvnícká trasa je dlouhá 350 m a prohlídka trvá 45 minut. Prohlídku je možné rezervovat předem na webových stránkách muzea www.ntm.cz.

Herna Merkur V blízkosti expozice Hornictví a Hutnictví je nově otevřena Herna Merkur, které je určena malým i velkým návštěvníkům pro odpočinek, zábavu i poučení. V herně jsou vystaveny exponáty posavené z Merkuru související s hornickou a hutnickou tematikou – rypadlo, těžní věž, mašiny, které mohou být inspirací pro práci návštěvníků s touto stavebnicí. Dočasně uzavřeno.

VÝSTAVY

Fenomen Jawa aneb Jawa, jak ji neznáte Cíle výstavy je si důstojně připomenout 90 let činnosti našeho nejvýznamnějšího motocyklového výrobce, který výrazně ovlivnil daný obor i ve světovém měřítku. Důrazem je kladen na dosud nevystavované, či málo známe artefakty značka Jawa doplněné výběrově

o adekvátní výrobky jiných značek, které buď ovlivnily náš domácí vývoj, nebo naopak vznikly jako reakce na něj. Se značkou Jawa spojila své osudy celá řada výjimečných osobností. Vystaveno bude pět desítek motocyklů, automobilů, trofejí ze závodů či jezdecké výstroje, a to převážně ze soukromých, veřejnosti jinak nepřístupných, sbírek | do 31. 7.



Příští stanice: Muzeum železnice a elektrotechniky NTM

Národní technické muzeum ve výstavním prostoru Dopravní haly veřejnosti představí projekt Muzea železnice a elektrotechniky. Nové moderní muzeum bude veřejnosti zpřístupněno na Masarykově nádraží v Praze v roce 2028. Kromě expozice „Dvě století železnice“ s významnými kolejovými vozidly bude v muzeu prezentováno pod názvem „Svět v sítích“ druhé téma – vývoj elektrotechniky. Současná výstava je ochutnávkou prostorů nového muzea a sbírkových předmětů, na něž se mohou návštěvníci v budoucnu těšit | do 1. 1. 2022

Petr Tučný a (česká) designérská scéna Výstavu pořádá NTM ke 100. výročí narození Petra Tučného (1920–2012), přední osobnosti československého průmyslového designu. Tučného autorská tvorba i pedagogická činnost zároveň přesahuje hranice domácí designérské scény. Ve svých návrzích nářadí a nástrojů vycházel z posledních poznatků neurofyzologie a estetiky. Následně rozvinul pozoruhodnou designérskou činnost v oblasti vývoje dopravních prostředků a spolupracoval s mnoha tuzemskými výrobci. Exponáty budou vybrány z rozsáhlé pozůstalosti prof. Tučného, přislíbené jako dar rodiny do sbírky průmyslového designu NTM | do 29. 8.

Česká stopa v historii výpočetní techniky Výstava, kterou připravily NTM a Fakulta elektrotechnická ČVUT v Praze, je věnována historickému vývoji výpočetní techniky včetně zachycení české stopy v tomto dění. Zabývá se obecným vývojem výpočetní techniky ve světě, ale především akcentuje české/československé přínosy k rozvoji informačních technologií. Návštěvníci zde najde výběr z tuzemských mikropočítačů zejména z 80. let 20. století a může si vyzkoušet dobové počítačové hry. Závěr výstavy je ve zkratce věnován fenoménu internet a zamýšlení nad úžasným technologickým skokem v oboru IT a jeho budoucností I do 9. 5.

Adolf Loos Světoobčan Posláním výstavy, kterou připravilo Muzeum hlavního města Prahy ve spolupráci s NTM, je připomenout 150 let od narození Adolfa Loose, jednoho ze zakladatelů moderní evropské architektury a dnes už celosvětově proslulého architekta. Výstava prezentuje stěžejní dílo architekta se zaměřením na jeho realizace v Českých zemích. Loosova tvorba a její principy jsou na výstavě představeny formou trojrozměrných modelů, fotografií a audiovizuálních prvků. Díky prostorovému diagramu Loosova života návštěvníci snadno poznají, kdy a kde vznikaly jednotlivé projekty. Výstava se koná v rámci iniciativy „Rok Adolfa Loose 2020“ I do 1. 8.

EDUKAČNÍ PROGRAMY V NTM

V NTM probíhá množství **doprovodných programů, vikendových akcí, přednášek či komentovaných prohlídek výstav.** Nejšířší edukační nabídka je určena školám. **Workshopy Enter** jsou koncipované pro základní školy a interaktivní zážitkovou formou přibližují fyzikální či chemické principy a procesy. Programy **Kids'lab abrakadabra** hravým způsobem seznamují nejmladší žáky s oborem chemie. Projekt s názvem **V technice je budoucnost** využívá možnosti moderní techniky, díky které přibližuje expozice Národního technického muzea žákům základních škol. Pro střední školy jsou připraveny **specializované odborné workshopy a soutěže.** Lektori přibliží muzeum také nejmenším dětem z mateřských škol. Komentované prohlídky a programy můžete nově objednat k velkým výstavním projektům. V NTM také úspěšně funguje **Technický kroužek.** Více informací a rezervace na www.nm.cz.

KNIHOVNA NTM

Knihovna NTM je **veřejně přístupnou specializovanou knihovnou s odborným fondem zaměřeným na dějiny vědy, techniky a průmyslu** nejen v rámci České republiky, ale i v evropském a celosvětovém kontextu. V současnosti knihovní fond čítá okolo 200 000 svazků. Otevírací hodiny: út a st 9.00–17.00

BADATELNA ARCHIVU NTM A MUZEA ARCHITEKTURY A STAVITELSTVÍ NTM

Otevírací hodiny: út a st 9.00–17.00 (pouze pro badatele, kteří mají potvrzené připravení archivního materiálu pro studium)

AKTUALITA

Vzhledem k epidemiologické situaci může být muzeum otevřeno částečně za snížené vstupné nebo uzavřeno. I zavřené muzeum můžete navštívit virtuálně. Seznamte se s aktuálními informacemi na www.ntm.cz. Děkujeme za pochopení.

MUZEUM HL. M. PRAHY

Ředitelství

Kožná 475/1, 110 00 Praha 1

tel.: +420 221 012 911

e-mail: muzeum@muzeumprahy.cz

www.muzeumprahy.cz

- otevírací doba objektů uveřejněna na www.muzeumprahy.cz



MUZEUM
HLAVNÍHO
MĚSTA
PRAHY

Na základě usnesení Vlády ČR jsou od 18. 12. 2020 uzavřeny všechny objekty MMP. Aktuální otevírací dobu všech objektů Muzea hl. m. Prahy najdete na www.muzeumprahy.cz.

Online aktivity muzea sledujte na našich webových stránkách.

18. 05. | Mezinárodní den muzeí – téma letošního dne muzeí je jejich budoucnost a znovuvotevení muzeí po pandemii. Proto buďte s námi online. Více na www.muzeumprahy.cz.

HLAVNÍ BUDOVA MUZEÁ

Na Poříčí 52, 180 00 Praha 8

Budova z důvodu rekonstrukce uzavřena.

PROGRAMY PRO ŠKOLY

- objednávejte se předem pomocí rezervačního systému u konkrétních programů umístěných na www.muzeumprahy.cz
- více informací: lektori1@muzeumprahy.cz

Tematické programy z hlavní budovy muzea jsou přesunuty do domu U Zlatého prstenu a také přímo do škol. V období uzavírky všech objektů nabízíme **programy on-line do škol**.

DŮM U ZLATÉHO PRSTENU

Týnská 630/6, 110 00 Praha 1 – Staré Město
pokladna +420 601 102 961

STÁLÉ EXPOZICE

Praha 1606 / Multimediální pohled na Prahu Rudolfa II. Roku 1606 zprostředkoval městu a světu podobu hlavního města českého království významný grafik a vydavatel Aegidius Sadeler. Kresbný návrh mědirytu vytvořil Philippus van den Bosche a do mědirytu jej převedl Johann Wechter. V roce 2019 přinášíme prostřednictvím devítimetrové animace současným vzhled do života rudolfínské Prahy a jejích obyvatel. Spojeným úsilím odborníků na historii i na současné moderní technologie vznikl nový Sadelerův prospekt...

Praha Karla IV. – středověké město Úvod expozice je zaměřen na urbanismus pražského území a jeho proměnu ve 14. století, v době panování Karla IV. a lucemburské dynastie. Druhá část pak přibližuje život středověkých obyvatel města.

Dominantou je videomapping modelu Karlova náměstí. Další vizualizace připomínají důležitost řeky, brodů a mostů a způsoby řízení pražského souměstí.

VÝSTAVA

100 roků Říše loutek V loňském roce oslavilo divadlo Říše loutek, jehož zakladatelem byl akad. soch. Vojtěch Sucharda, 100 let své existence. Divadlo získalo značné umělecké renomé, od roku 1928 působí v budově Městské knihovny na Starém Městě ve světově unikátním prostoru kukátkového jeviště a hlediště. Během svého trvání hraje nepřetržitě. Po V. Suchardovi navázal v roli principála akad. soch. Bohumír Koubek. Výstava v domě U Zlatého prstenu představí historii divadla, zaznamenanou zejména loutkami, ale i dobovými fotografiemi, ukázkami dekorací a kostýmů. Výstava připomíná i práci těch, kteří loutkám dávají život | do 24. 5.

PROGRAMY PRO ŠKOLY A ZÁJMOVÉ SKUPINY

- archeologické programy v historické dílně v domě U Zlatého prstenu, Týnská 6, Praha 1 – Staré Město
- objednávejte se předem pomocí rezervačního systému u konkrétních programů umístěných na www.muzeumprahy.cz
- více informací: lektori1@muzeumprahy.cz
- v období uzavírky všech objektů nabízíme upravené on-line programy do škol.

Co po sobě zanechali Pražané Karla IV. – 1. st. ŽŠ

Praha Karla IV. – střed Evropy – 2. st. ŽŠ a SŠ

Praha Karla IV. – středověké město – 2. st. ŽŠ a SŠ

Praha 1606 – 2. st. ŽŠ a SŠ.

PROGRAMY PRO VEŘEJNOST

- archeologické programy v historické dílně v domě U Zlatého prstenu, Týnská 6, Praha 1 – Staré Město
- objednávejte se na www.muzeumprahy.cz

Akademie volného času – cyklus odborných přednášek, více informací: lektori1@muzeumprahy.cz

Praha neobjevená V, Pražské parky a zahrady II, Odvrácená tvář města Prahy – přednášky se konají v domě U Zlatého prstenu, Týnská 6, Praha 1 – Staré Město. Všechny přednášky AVČ jsou převedeny do on-line podoby.

PODSKALSKÁ CELNICE NA VÝTONI

Rašínovo nábi. 412, 120 00 Praha 2

- otevřeno: so – ne 9.00 – 18.00

EXPOZICE

Zaniklé Podskalí a život na Vltavě Podskalská celnice na Výtoni je renesanční budova se srubovým patrem z 16. století, ve které se vybíralo clo z dříví připlaveného do Prahy, a to vytínáním klád (odtud název Výtoň). Život vorařů, dřevařů, písařů, ledařů a dalších „lidi od vody“ z Podskalí je představen na dobových fotografiích. Další část expozice je věnována historii voroplavy a lodní dopravy v okolí Prahy.

MÜLLEROVA VILA

Národní kulturní památka

Nad Hradním vodojemem 14/642, 160 00 Praha 6 – Střešovice

tel.: +420 224 312 012

e-mail: vila.muller@muzeumprahy.cz

- objednávejte se pomocí rezervčního umístěného na www.muzeumprahy.cz
- možnost zakoupení dárkové vstupenky a zvýhodněné společné vstupenky do Müllerovy a Rothmayerovy vily
- pokladna Müllerovy vily je umístěna v galerii Studijního a dokumentačního centra Norbertov, Nad Hradním vodojemem 53/13, Praha 6
- prohlídky v 9.00, 11.00, 13.00, 15.00, 17.00, prohlídka objektu pouze s lektorským výkladem, max. počet návštěvníků ve skupině je 7 osob
- otevřeno: út, čt, so, ne

Světově proslulé dílo významného avantgardního architekta Adolfa Loose.

ROTHMAYEROVA VILA

Národní kulturní památka

U Páté baterie 896/50, 160 00 Praha 6 – Střešovice

tel.: +420 224 312 012

e-mail: vila.rothmayer@muzeumprahy.cz

- objednávejte se pomocí rezervčního systému umístěného na www.muzeumprahy.cz
- možnost zakoupení dárkové vstupenky a zvýhodněné společné vstupenky do Müllerovy a Rothmayerovy vily
- prohlídky v 9.00, 11.00, 13.00, 15.00, 17.00, prohlídka objektu pouze s lektorským výkladem, max. počet návštěvníků ve skupině je 7 osob
- otevřeno: út, čt, so, ne

Vlastní vila architekta Otto Rothmayera, žaka a spolupracovníka slovínského architekta Jože Plečnika.

STUDIJNÍ A DOKUMENTAČNÍ CENTRUM NORBERTOV

Nad Hradním vodojemem 53/13, 162 00 Praha 6 – Střešovice

tel.: +420 233 323 998

e-mail: vila.studium@muzeumprahy.cz

- badatelská otevřena po předchozím objednání
- galerie otevřena: út, čt, so, ne od 10.00 do 18.00

VÝSTAVA

Adolf Loos Světoobčan Výstava pořádána u příležitosti 150. výročí narození Adolfa Loose má připomenout osobnost, tvorbu a základní ideje tvorby významného architekta, jehož odkaz je stále aktuální a inspirující. Ačkoliv se Loos sám za architekta nepovažoval, jeho názory, a především dílo ovlivnily generaci jeho současníků i následovníků – architektů. Výstava prezentuje stěžejní díla architekta se zaměřením na jeho realizace v Českých zemích, které dává do kontextu celé jeho tvorby a teoretické práce. Loosova tvorba a její principy jsou na výstavě představeny formou trojrozměrných modelů, fotografií a audiovizuálních prvků. Jedním z hlavních cílů výstavy je jejím prostřednictvím přispět k obnovenému vnímání kvality Loosových děl odbornou i širokou veřejností. Výstava je připravena ve spolupráci s Národním technickým muzeem, kde je také vystavena, Kostelní 42, Praha 7 | do 1. 8.

Kdyby stěny mohly mluvit „Stěny patří architektům“, řekl Adolf Loos, jehož osobitý rukopis návrhu interiérových zdí je jedním z klíčových prvků nadčasovosti jeho architektury. Do svých stěn Loos zabudovával pohovky a váleнды, police na občerstvení a krby, šatny a skříně, přičemž svůj architektonický prostor výrazně tvaroval. Jeho vestavby definovaly prostor v každé místnosti, stejně tak i vzájemné vztahy s přilehlými místnostmi. Neexistuje lepší příklad, jak doložit Loosův prozíravý architektonický vklad do stěn, než je Müllerova vila, jejíž devastaci mají na svědomí čtyři vládní úřady. Výstava Kdyby stěny mohly mluvit tak odkrývá mnohá tajemství, která již dnešní návštěvník nemůže v překrásné zrestaurované vile-muzeu spatřit. Výstavu připravila teoretická architektura a kurátorka Leslie van Duzer ve spolupráci se svými studenty z University of British Columbia | do 1. 8.

PŘEDNÁŠKY

- přednášky jsou vysílány on-line, podrobné informace na www.muzeumprahy.cz/workshopy-prednasky-vychazky/

Adolf Loos Světoobčan, hovory s tvůrci – cyklus rozhovorů s autory a spolutvůrci výstavy Adolf Loos Světoobčan, kterou připravilo Muzeum města Prahy ve spolupráci s Národním technickým muzeem k příležitosti 150. výročí narození architekta Adolfa Loose.

12. 05. | 17.00 | Adolf Loos Světoobčan, hovory s tvůrci – Martin Smetana

26. 05. | 17.00 | Adolf Loos Světoobčan, hovory s tvůrci – Maria Szadkowska a Petr Krajčí

KOMENTOVANÉ VYCHÁZKY OKOLÍM MÜLLEROVY VILY

- vycházky jsou zahájeny ve Studijním a dokumentačním centru Norbertov. Průvodkyně: Hedvika Čenková.

25. 05. | 17.00 | K začátku Hájecké poutní cesty – vycházka zavede účastníky až do Břevnova. Povede kolem funkcionalistických nájemních domů, které byly postaveny na pozemcích usedlosti Panenská. Poté kolem nádrže Kuklík, přes lávku nad vjezdem do Strahovského tunelu a hotelu Pyramida podejdou účastníci nejstarším podchodem ke dvěma tramvajovým nádražím a vycházka bude zakončena u první kaple Hájecké cesty.

ZÁMECKÝ AREÁL ČTĚNICE

Bohdanečská 259/1, 190 00 Praha 9 – Vinoř

tel.: +420 286 001 366

e-mail: ctenice@muzeumprahy.cz

- spojení: metro C – Letňany, bus 302, 185 do stanice Čtěnícký zámek
- otevírací doba: pondělí až středa zavřeno, čt-pá 10.00–16.00 hod., so–ne 10.00–18.00 hod.

EXPOZICE – PŘÍZEMÍ ZÁMKU

Zámek Čtěníce / Dějiny, stavební vývoj a obnova Expozice připomíná dlouhou a složitou historii čtěníckého panství od nejstarších dob až do současnosti. Snaží se také stručně prezentovat celkovou obnovu areálu prováděnou v letech 1997–2004. Návštěvníci mohou zhlédnout unikátní exponáty dobových trámů,

letecké snímky Čtění, otisky map z 19. století a mnoho zajímavých nálezů pocházejících ze zámeckého areálu.

Dějiny obce Vinoře / Od pravěku do 20. století Ve spolupráci s Městskou částí Praha-Vinoř vznikla expozice seznamující s historií této obce, od roku 1976 součástí hlavního města Prahy. Zachycuje proměny Vinoře v čase, uvádí zásadní dějinné události a zmiňuje i důležité vinořské občany a rodáky. V tematických blocích je pozornost věnována například školství, významným duchovním, vinořskému zámku a starostům obce.

EXPOZICE – 1. PATRO ZÁMKU

Řemesla v pořádku / Historie profesního sdružování řemeslníků od středověku po současnost Expozice seznamuje se dějinami řemesel a cechovního sdružování, a představuje tak jednu z nejrozsáhlejších sbírek cechovních památek na světě, kterou spravuje právě Muzeum hl. m. Prahy. Historie cechů je dokumentována reprezentativními předměty, jimiž se řemeslníci hrdě hlásili ke svému oboru.

EXPOZICE – VÝSTAVNÍ SÁL ŠPEJCHAR

Nádraží Praha–Těšnov / Negrelliho viadukt Expozice představuje zaniklé pražské nádraží jako model ve velikosti H0. Model budovy v měřítku 1 : 87 vznikl dle původních technických výkresů metodou 3D tisku. Na digitálně řízeném kolejišti jsou v provozu repliky dobových vlakových souprav. Modelový železniční provoz zahrnuje i trať procházející po Negrelliho viaduktu, pod nímž se nacházelo zhlaví těšnovského nádraží. Model tohoto nejstaršího železničního mostu přes Vltavu v podobě z roku 2013, a to v měřítku N 1 : 160, s pěti vlakovými soupravami je rovněž součástí expozice.

LITERÁRNÍ KAVÁRNA

- podrobné informace najdete na webových stránkách muzea: www.muzeumprahy.cz

PROGRAMY PRO ŠKOLY A ZÁJMOVÉ SKUPINY A PŘÍMĚSTSKÉ TÁBORY

- objednávejte se předem na tel.: 286 001 362 nebo na e-mailu: lektorcenice@muzeumprahy.cz

KOMENTOVANÉ PROHLÍDKY (ÚT–PÁ)

Řemesla v pořádku – komentovaná prohlídka expozice seznámí návštěvníky s dějinami řemesel a cechovního sdružování od středověku po současnost. Vhodné pro: 2. st. ZŠ, SŠ.

INTERAKTIVNÍ PROGRAMY

Tovaryšova cesta na zkušenou – program je koncipován jako cesta vyučeného tovaryše jdoucího do světa na zkušenou. Na základě vandrovnické knížky, kterou děti obdrží po interaktivní komentované prohlídce, se samy vydávají na vandr po expozici. Vhodné pro: 1. st. ZŠ.

Aktuální otevírací dobu všech objektů Muzea hl. m. Prahy najdete na www.muzeumprahy.cz.

MUZEJA A–Z

NÁRODNÍ PEDAGOGICKÉ MUZEUM A KNIHOVNA J. A. KOMENSKÉHO



NÁRODNÍ PEDAGOGICKÉ
MUZEUM A KNIHOVNA
J. A. KOMENSKÉHO

NÁRODNÍ PEDAGOGICKÉ MUZEUM

Valdštejská 18, 110 00 Praha 1 - Malá Strana

tel.: +420 257 533 455

e-mail: pedagog@npmk.cz

www.npmk.cz

- vstupné na stálou expozici: základní 60 Kč; snížené 30 Kč; rodninné 100 Kč; držitelé průkazů ZTP, ZTP/P, AMG, ICOM, ICIS, ITIC zdarma
- vstupné na výstavy: základní 40 Kč; snížené 20 Kč; rodninné 60 Kč; držitelé průkazů ZTP, ZTP/P, AMG, ICOM, ICIS, ITIC zdarma
- vstupné na doprovodné programy pro školní skupiny: 40 Kč (platí i jako vstupenka)

STÁLÁ EXPOZICE

Odkaz J. A. Komenského. Tradice a výzvy české vzdělanosti Evropy Expozice je zaměřena na tisíciletou historii vzdělanosti českého národa od středověku až po současnost v evropském kontextu (popisky česko-anglické). Presentovány jsou unikátní školní pomůcky, učebnice, staré tisky, mapy aj. Součástí expozice jsou školní kabinet, ukázka školních tříd z 1. republiky a ze 70. let 20. století, písáčky koutek, interaktivní program o životě, díle a odkazu J. A. Komenského, elektronicky zpřístupněný fond školních vysvědčení, promítání dokumentů aj.

KRÁTKODOBÁ EXPOZICE – PRODLOUŽENÍ VÝSTAVY

Komenský v KOMixu – akce v rámci národních oslav J. A. Komenského u příležitosti 350. výročí úmrtí. Mimořádná výstava Vás originálním způsobem provede celým životem J. A. Komenského. Prostřednictvím komiksově podobý se seznámíte s hlavními životními událostmi, dílem a odkazem Učitele národů. Příběh Komenského života sepsala Klára Smolíková a svými obrazy ho doprovodil komiksový ilustrátor Lukáš Fibrich. Výstava je zpestřena řadou interaktivních prvků, které vytvořila Andrea Koblasová | do 30. 6.

Soutěž Komenský do tříd! Soutěž aktivuje žáky a studenty základních a středních škol, českých škol v zahraničí a základní umělecké školy do Národních oslav výročí J. A. Komenského, aby formou portrétní výtvarné zprávy osobnost Učitele národů (komenskydotrid@npmk.cz).

Naše slabikáře. Historie a současnost Víte, podle jakého slabikáře se učili číst Vaši rodiče či prarodiče? Pamatujete se na ten svůj? Poznejte naše slabikáře od 16. století do současnosti na výstavě v Pedagogickém muzeu a knihovně J. A. Komenského | přízemí muzea | do 30. 6.

PEDAGOGICKÁ KNIHOVNA

J. A. KOMENSKÉHO

Jeruzalémská 12, 110 00 Praha 1

tel.: +420 221 966 411, 415

e-mail: pedknihovna@npmk.cz

www.npmk.cz/knihovna; www.csk.npmk.cz

- knihovna je přístupná pro veřejnost po–pá 9.00–12.00 a 13.00–18.00 (12.00–13.00 hygienická pauza)
- volný vstup pro uživatele PK s platným čtenářským průkazem nebo aktivovanou ISIC, ITIC, lítačka, Open-Card

Specializovaná veřejná knihovna zaměřená na oblast pedagogiky, psychologie, vzdělávání a školství. Samostatným knihovním fondem je **Sukova studijní knihovna literatury pro mládež**, která nabízí dětskou literaturu od poloviny 18. století do současnosti.

VEŘEJNÉ PROSTORY PK

- výstavy do 30. 6. – dle otevírací doby knihovny

Odkaz díla Boženy Němcové v knižních sbírkách Pedagogické knihovny J. A. Komenského Výstava představuje výběr publikací z fondu Pedagogické knihovny J. A. Komenského v Praze. Dokládá, jak její dílo bylo představováno prostřednictvím školní i mimoškolní četby, jak spoluvytvářelo společenské povědomí o autorce, jejím díle a životě. Božena Němcová věnovala ve své literární tvorbě značnou pozornost tématu školy a vzdělávání. Uvědomovala si, že vzdělání přináší nejenom znalosti a životní rozhled, ale vede i k sebeuvědomění a sebedůvěře. Významnou výchovnou funkci obsahují také pohádky Němcové. Díky nim se autorka zařadila také mezi významné adaptátory lidových textů české i slovenské provenience. Výstava prostřednictvím vybraných textů ukazuje, jak byla spisovatelka a její tvorba v té které době představována dětskému a dospívajícímu čtenáři.

Emil Musil Daňkovský (1857–1941) Výstava o osobnosti a díle řídicího učitele a mysliveckého publicisty, jenž působil v letech 1888–1919 v obci Mokré na Královéhradecku.

PAMÁTNÍK NÁRODNÍHO PÍSEMNICTVÍ

Strahovské nádvoří 1, 110 00 Praha 1

tel.: +420 220 516 695

e-mail: post@pamatnik-np.cz

www.pamatniknarodnihopisemnictvi.cz

- spojení: tram 22, st. Pohořelec
- PNP nabízí vzdělávací programy pro organizované skupiny (ZŠ, SŠ a VŠ), komentované prohlídky, exkurze na odborná pracoviště PNP, přednášky a tvůrčí dílny. Veškeré pořady jsou na objednání a termín konání je po dohodě. Aktuální nabídku pořadů najdete na webu PNP, pro další informace pište na docekalova@pamatnik-np.cz



PAMÁTNÍK
NÁRODNÍHO
PÍSEMNICTVÍ

LETOHRÁDEK HVĚZDA

Obora Hvězda, Praha 6 – Liboc

- Letohrádek Hvězda je v současnosti uzavřen

MALÁ VILA PNP

Pelléova 20/70, 160 00 Praha 6 – Bubeneč

AKCE

Kreativní balíček ex libris pro malé a velké tvůrce Soubor pomůcek určených k tvorbě osobní knižní značky neboli ex libris pro malé i velké tvůrce. Co je to vlastně ex libris? Malá značka (něco jako razítko) se jménem majitele nebo obrázkem, která se dříve vkládala do knihy, aby bylo jasné, komu kniha vlastně patří. Kreativní balíček je k dostání na e-shopu PNP [zde](#).

VÝSTAVY

Virtuální galerie Jiřího Karáska ze Lvovic Online galerii Jiřího Karáska pořádá Památník národního písemnictví u příležitosti dvou kulatých výročí, která si v souvislosti s tímto významným českým básníkem připomínáme v roce 2021. V lednu uplyne 150 let od Karáskova narození a v březnu 70 let od jeho úmrtí. Výstava je dostupná na adrese [karasek.pamatniknarodnihopisemnictvi.cz](#)

Pro knihy, pro sbírku, pro radost | výstava EX LIBRIS Ex libris neboli knižní značka se řadí k tradičnímu uměleckému oboru, který prošel zajímavým historickým vývojem, než se z něj stala samostatná sběratelská oblast. Celostátní přehlídka Triennale českého ex libris nabízí již po šestnácté možnost zhodnotit vývoj knižní značky, proměny uměleckých tendencí, ikonografické trendy a současné postupy v oblasti grafických technik za poslední tříleté období, tentokrát však netradičně i ve virtuálním prostředí. Výstavní soubor zahrnuje celkem 126 drobných grafik od 46 autorů včetně studentů výtvarných škol. Výstava je dostupná na adrese [exlibris.pamatniknarodnihopisemnictvi.cz](#).



Wlastimil Hofman, Faun, 1917, olej na lepence, Karáskova galerie, OUS PNP

PŘIPRAVUJEME

SETINY – Bohumila Grögerová 7. srpna 2021 by oslavila své narozeniny česká spisovatelka, překladatelka a experimentátorka Bohumila Grögerová. Jakkoliv rozmanitá byla její tvorba, sahající od překladů z několika jazyků přes aktivní účast v mezinárodním hnutí konkretistů až po knižní deníky a eseje, dá se v celku jejího díla nalézt několik úběžníků vlastních nejen všem jejím textům, ale i způsobu myšlení a chování v civilním životě. Výstava vychází z principů její tvorby (dekonstrukce, koláž, vrstvení časoprostorových rovin, univerzalizmus) a z téměř padesátileté spolupráce s Josefem Híršalem. Přenáší je do dialogu se současností a zohledňuje navíc to z díla či života Grögerové, co ještě nikdy žádný divák či čtenář neměl možnost spatřit a číst. Letohrádek Hvězda je ideálním prostředím, v němž jsou zúročeny autorčiny myšlenkové hříčky o celkové prostupnosti světa („... co se děje ve mně, děje se i v domě“), či její fascinace kvantovou fyzikou, vesmírem, fraktály, kaleidoskopy a zrcadly | od 17. 6. do 31. 10.

PUBLIKACE

Karel Horký: Zápisky věčného žáka I. Dýmka míru (ed. Hana Vaníčková) Karel Horký (1879–1965) je znám především jako novinář a fejetonista, byl rovněž autorem několika dramát a vydal čtyři knihy básní. Jeho dvojitelné paměti, na nichž pracoval od poloviny 40. do poloviny 50. let, končí rokem 1921, kdy se vrátil s rodinou do Československa. Po 2. světové válce uvažoval o odchodu do exilu, jeho vztah k režimu, který se v ČSR etabloval po únoru 1948, byl velmi kritický. Nepatřil k autorům, jimž bylo nemožné zcela publikovat, jeho paměti však vyjít nesměly. První díl připravilo v roce 1948 pod názvem Dýmka míru k vydání nakladatelství Kvasnička a Hampl, kniha už ale nemohla být dána do distribuce a nyní vychází vůbec poprvé.

Suzanne Renaud: Zde tvůj život... (ed. Lucie Tučková) Sbírká veršů Zde tvůj život... / Ta vie est là... z roku 1922, která má nepopiratelnou hodnotu v tvorbě francouzské básničky Suzanne Renaudové, je dnes coby celek většinou čtenářů neznámá. Jedná se jak o básně – významní drahým básníkům, tak otisky francouzské krajiny, v níž se však již podivuhodně zrcadlí i odlesky odlišné, o kterých později básnička mluvila jako o předtuchách jiných končin, s nimiž se teprve měla seznámit na Vysočině. Prvním česko-francouzským úplným vydáním této sbírky Muzeum literatury / Památník národního písemnictví symbolicky navazuje na osudové setkání, které Bohuslavu Reynkovi přinesly verše Suzanne Renaudové.

František Kobliha (ed. Pavel Růt) Český grafik, malíř, kreslíř a knižní úpravce František Kobliha (1877–1962) patří mezi čelné představitele symbolistního proudu českého moderního umění. Jako jeden z prvních zdejších výtvarníků se specializoval na uměleckou grafiku, především na techniku dřevorytu, proslul zejména svými cykly originálně zpracovaných literárních námětů. Jedná se o první monografii Františka Koblihy představující jak jeho volnou tvorbu, tak práci pro knihu. Koblihovým dílem chronologicky provázejí navazující stati Otto M. Urbana a Gustava Erharta, interpretují všechny jeho cykly v kontextu vlastní tvorby, uvádějí je do dobových uměleckých a duchovních souvislostí. Studie Karla Kolářika mapuje

Koblihovu práci na poli knižní kultury, představuje jeho názory na knihu a seznamuje s hlavními principy umělcových knižních úprav a s jeho stylem. Vydal PNP a Arbor Vitae.

Jakub Hauser: Sans retour. Výtvarníci ruské emigrace v meziválečné Praze Praha se v meziválečném období stala jedním z předních center emigrace z bývalého ruského impéria, a to i díky vstřícnému postoji mladé republiky a její politické reprezentace. Publikace, věnovaná výtvarné scéně „ruské Prahy“, se neomezuje na autorky a autory, kteří se octli v emigraci v Československu, ale sleduje naopak místo Prahy v síti kontaktů ruské emigrace jako takové. Zároveň mapuje vztahy místní exilové komunity s dalšími středisky emigrace, především Paříží.



Jakub Hauser, *Sans retour*

POP MUSEUM

Muzeum a archiv populární hudby

Bělohorská 150, 160 00 Praha 6

mobil: +420 776 141 531–2, 605 369 286

e-mail: info@popmuseum.cz

www.popmuseum.cz (zde i výstavy k prohlídce)

- spojení: metra A – Malostranská; tram 22 nebo 25 st. U Kaštanu
- otevřeno, pokud vládní opatření dovolí: st a čt 16.00–20.00; so 14.00–18.00
- vstupné: pasivní prohlídka (pastva pro oči) 40 Kč; aktivní prohlídka (všemi smysly) 100 Kč/h



EXPOZICE

Elektrické hudební nástroje, hra na nástroje a s přístroji, karaoke, databáze, audio a video ukázky z dějin československé populární hudby, specializované časopisy, knihy.

VÝSTAVY

C & K Vocal. Příběh (nejen) jedné generace Historie vlivné vokální folkrockové skupiny, která se začala psát před více než padesáti lety. Nedožitě pětasedmdesátiny a pět let od úmrtí Ladislava Kantora, sedmdesátiny Luboše Pospíšila a Jiřího „Šlupky“ Svěráka | do 18. 5.

Tuto výstavu můžete prohlížet i v digitální podobě, v sekci výstavy www.popmuseum.cz/exhibit/exhibit.php?!=cz. Jakmile to bude možné, rádi vás uvítáme v Popmuseu, kde vám navíc budou nabídnuty i trojrozměrné exponáty a tematický audiovizuální sestřih.

Mně se líbí Bob! Bob Dylan a jeho stopy v českých zemích a blízkém okolí. Výstava u příležitosti 80. narozenin amerického písničkáře zaměřená zejména na české otisky jeho tvorby | od 19. 5. do 26. 6.

DOPROVODNÝ PROGRAM

10. 05. | 20.00 | Luboš Pospíšil a přátelé – online koncert k výstavě o skupině C&K Vocal. Jednorázová sestava jen pro tento večer: Luboš Pospíšil – zpěv, akustická kytara, Ondřej Fencel – klávesy, akustická kytara, zpěv, foukací harmonika, Michal Hnátek – perkuse, vokály, Ondřej Klimek – saxofon, příčná flétna.

21. a 22. 05. | odpoledne a večer 20. Dylan Days – seminář a koncert, k nimž se váže výstava „Mě se líbí Bob!“ proběhnou na zahrádce kulturního centra Kaštan nebo online. Přesnější údaje uvedeme na www.popmuseum.cz.

ŽIDOVSKÉ MUZEUM V PRAZE

U Staré školy 1, 3, 110 00 Praha 1
tel.: +420 222 749 211
e-mail: office@jewishmuseum.cz
www.jewishmuseum.cz

- otevřeno: denně mimo so a židovských svátků 10.30–16.00
- s ohledem na usnesení vlády ČR sledujte, prosím, pro aktuální informace naše webové stránky muzea www.jewishmuseum.cz



PROHLÍDKOVÉ OKRUHY

- 1) **Židovské muzeum v Praze** (Maiselova synagoga, Španělská synagoga, Pinkasova synagoga a Klausová synagoga, Obřadní síň, Starý židovský hřbitov a Galerie Roberta Guttmanna) – dočasně není v prodeji
- 2) **Pražské Židovské Město** (Starý židovský hřbitov, Staronová synagoga, Španělská synagoga)
- 3) **Staronová synagoga**
- 4) **Starý židovský hřbitov**
- 5) **Španělská synagoga**

Detailní informace o expozicích, cenách a možných slevách naleznete na www.jewishmuseum.cz.

INFORMACE PRO ZÁJEMCE O SLEDOVÁNÍ POŘADŮ (PRAHA, BRNO) ONLINE

- zašlete e-mail na adresu: lucie.krizova@jewishmuseum.cz
- nejpozději do 12.00 v den přednášky
- do předmětu, prosím, napište PŘENOS ON-LINE a datum pořadu
- v den pořadu Vám bude zaslán odkaz, přes který se budete moci v reálném čase připojit k přednášce
- v průběhu přednášky bude možné klást dotazy formou on-line chatu, který je součástí aplikace

Program večerních pořadů Oddělení pro vzdělávání a kulturu ŽMP v pražské a brněnské pobočce je po dobu online přenosů večerních pořadů spojen. V květnu očekáváme rozvolnění a do pražského programu proto zařazujeme dvě plánované akce v Maiselově synagoze, které se uskuteční pouze za příznivé epidemiologické situace. Děkujeme za pochopení.

11. 05. | 18.00 | Exodus. Inverzní logika základního příběhu aneb Jak je všechno ještě trochu jinak – příběh o vysvobození z Egypta vytváří základ sebepojetí Izraele. O kontextech, v nichž tento příběh vznikl, o historicitě jeho akτέρů a o tom, co tento příběh vlastně říká. S biblistou doc. Petrem Slámou z Evangelické teologické fakulty UK, autorem nedávno vydaného komentáře k Exodusu 1–15. Přednáška je součástí cyklu Židé a starověký Přední východ | **ONLINE**

12. 05. | 19.00 | Šimchat Muzika / Magdalena Mašlanová, Pavel Ciprys a Matěj Poláček, Maiselova synagoga – koncert předních českých hudebníků, členů České filharmonie a orchestru Národního divadla, představí skladby Antonína Dvořáka (1841–1904), Bohuslava Martinů (1890–1959) a Gideona Kleina (1919–1945). Vstupenky na koncert možno zakoupit v předprodeji v Maiselově synagoze, v síti Ticket Art, Prague Ticket Office a na webových stránkách Židovského muzea v Praze. Koncert se uskuteční pouze za příznivé epidemiologické situace. Pro bližší informace prosím sledujte webové stránky muzea | vstupné 230 Kč / 150 Kč

27. 05. | 19.00 | Terezínští hrobaři, Maiselova synagoga – projekce stejnojmenného dokumentu České televize popisující dramatický příběh třiceti terezínských vězňů, kteří byli donuceni vykopat společný hrob pro zavražděné muže z Lidic. Po projekci bude následovat beseda za účasti režisérky Olygy Struskové, výtvarníka kreslených sekvencí Pavla Koutského a Tomáše Krause, syna Františka R. Krause, jehož povídka tvoří osu filmového vyprávění. Pořad se uskuteční pouze za příznivé epidemiologické situace. Pro bližší informace prosím sledujte webové stránky muzea | vstup volný

31. 05. | 18.00 | Jarcajt není roční období – nová online výstava Židovského muzea v Praze představuje výběr jarcajto- vých tabulek a dalších předmětů souvisejících se vzpomínám na mrtvé v judaismu. Kurátorka rukopisů a náleží z geniz na papíře Lenka Uličná ve své pozvánce na výstavu vysvětlí, jak jarcajt, tedy výroční den úmrtí, drží za zeměleho jeho pozůstalí příbuzní a jak se prakticky řešilo stanovení data jarcajtu v občanském kalendáři | **ONLINE**

09. 05. | 10.30 | Medvídek Dubi a malý Josef – v modrobílé knize pohádek Ilse Weber tentokrát medvídek Dubi nalistuje příběh o tom, jak malý Josef ochránil Tóru. Ne náhodou byla vybrána tato pohádka právě na květen, kdy se slaví svátek Šavuot. Malé účastníky tedy čeká seznámení s tímto svátkem, a především se svátkem Tóry, který neodmyslitelně k svátku patří. Všem, co by během dopoledního hraní na dílně vyhládlo, bude zaslán recept na ty nejlepší palačinky, co mohou vůbec být | **ONLINE**

16. 05. | 10.00 | Nedělní dílna pro rodiče s dětmi: Lvíček Arje slaví Den nezávislosti – víte, kdy vzniklo Československo? A Česká republika? V květnové dílně se od Lvíčka Arjeho dozvíte více o vzniku Státu Izrael a zjistíte, zdali je Izrael starší či mladší než naše země. Společně se do Izraele proletíte a podíváte se na tamní krajinu, která se čím dál více zelená novými lesy. Lvíček Arje už se nemůže dočkat, že si s vámi popovídá o tom, jak se starat o přírodu a naše životní prostředí | **ONLINE**

MIMOPRAŽSKÁ MUZEA

HORNICKÉ MUZEUM PŘIBRAM



Největší hornické muzeum v České republice založené roku 1886 zve k návštěvě unikátních expozic situovaných v památkově chráněných objektech Ševčinského, Vojtěžského, Anenského a Drkolnovského dolu, v hornickém domku na Březových Horách a ve čtyřech mimopříbramských pobočkách.



V době uzavření muzea mohou zájemci zhlédnout vybrané výstavy online, vydat se na dálku do podzemí i expozic prostřednictvím televizních pořadů nebo se začíst do zajímavostí připravených odbornými pracovníky. Více zde: www.muzeum-pribram.cz/akce/detail/hornicke-muzeum-online/909/

V případě znovuootevření muzea se mohou návštěvníci těšit na stálé expozice, krátkodobé výstavy i akce, které jsou popsány níže.

HORNICKÝ SKANZEN BŘEZOVÉ HORY – NÁRODNÍ KULTURNÍ PAMÁTKA

Ševčinský důl, Vojtěžský důl, Anenský důl, Drkolnovský důl, hornický domek

nám. Hynka Kličky 293, 261 01 Příbram VI – Březové Hory
tel.: +420 318 633 138

e-mail: info@muzeum-pribram.cz

www.muzeum-pribram.cz

- otevřeno: út–ne 9.00–17.00 (před návštěvou se informujte na našem webu)
- vstupné: základní 40 Kč, snížené 20 Kč, rodinné 100 Kč.

Expozice umístěné v historických báňských objektech přibližují minulost spatjou s těžbou stříbra, uranu a dalších rud. Muzeum umožňuje svezení hornickým vláčkem po povrchu i podzemím, prohlídky dvou kilometrů štol, faráni výtahem, jízdu po skluzavce k obřím vodnímu kolu či seznámení s parními těžními stroji, cennou mineralogickou sbírkou a havířským folklorem.

VÝSTAVY

Když si havíř nosil práci domů Expozici hornického domku zpestří historické štufrverky a další předměty zdobené březohorskými minerály, dále jsou vystaveny řezby figurek havířů a akvarely s hornickou tematikou | do 31. 8.

Nové mineralogické přírůstky do sbírek muzea Výstava prezentuje výběr nejzajímavějších mineralogických vzorků z příbramského uranového revíru a z březohorského rudního revíru, které byly získány do sbírek muzea za poslední 3 roky | 31. 12.

AKCE

22. 05. | Jarní den s permoniky – zábavně naučný program pro děti.

PAMÁTNÍK VOJNA LEŠETICE

Muzeum obětí komunismu

Lešetice 52, 262 31 Lešetice

tel.: +420 326 531 488

e-mail: info@muzeum-pribram.cz

www.muzeum-pribram.cz

- otevřeno: út–ne 9.00–17.00 (před návštěvou se informujte na našem webu)
- vstupné: základní 40 Kč; snížené 20 Kč; rodinné 100 Kč

Dochovaný vězeňský areál mezi bývalými uranovými šachtami, ojedinělý ve střední Evropě. V letech 1949–1951 tábor nucených prací a následně do roku 1961 zařízení pro politické vězně komunistického režimu. Muzeum obětí totality a dějin uranového hornictví, Galerie Orbis Pictus: Evropa, exteriérová expozice soch Jiřího Sozanského, možnost jízdy hornickým vláčkem.

VÝSTAVY

Poslední bitva 2. světové války v Evropě u Slivce na Příbramsku Výstava dokumentuje poslední dny 2. světové války na Příbramsku | do 31. 12.

17. listopad 1939 a 1989 na Příbramsku Výstava věnovaná listopadovým událostem na Příbramsku představí cenné fotodokumenty i písemnosti. Výstava je zpřístupněná rovněž v online podobě | do 31. 12.

Ani gram uranu okupantům Výstava historických dokumentů k událostem z roku 1968 v Příbrami | do 31. 12.

Kresby z vězení Výběr z grafického díla akademického malíře a sochaře Otomara Olivy. Originály těchto děl vznikly během vazby ve věznici Plzeň-Bory v letech 1979 – 1981 | do 31. 12.

Skautská lilie za ostatným drátem Výstava přibližuje osudy českého skautského hnutí v době komunistické totality, včetně osudu skauta Vladivoje Tomka, který byl posledním popraveným z politických důvodů u nás. | do 31. 12.

Významné osobnosti 1., 2. a 3. odboje Vystavené dokumenty a fotografie představují životní osudy hrdinů, kteří se aktivním způsobem podíleli na boji proti totalitním režimům | do 31. 12.

SKANZEN VYSOKÝ CHLUMEC

Muzeum vesnických staveb středního Povltaví

Vysoký Chlumeč

tel.: +420 318 626 307, +420 733 371 546

e-mail: info@muzeum-pribram.cz

www.muzeum-pribram.cz

- otevřeno: út–ne 9.00–17.00 (před návštěvou se informujte na našem webu)
- vstupné: základní 60 Kč; snížené 30 Kč

Skanzen uchovává cenné památky venkovské architektury, které dokládají vývoj lidového domu od poloviny 17. do počátku 20. století na území Středočeské pahorkatiny a ve středním Povltaví. Interiérové expozice přibližují způsob bydlení a hospodaření na vesnici.

AKCE

22. 05. | Vojáci na vsi – celodenní program, při kterém se přeneseme do 18. století a skanzen ožije vojáky, sedláky i řemeslníky.

MUZEUM ZLATA NOVÝ KNÍN

Muzeum těžby a zpracování zlata na Novoknínsku

nám. Jiřího z Poděbrad 47, 262 03 Nový Knín

tel.: +420 318 593 015, +420 774 824 656

e-mail: info@muzeum-pribram.cz

www.muzeum-pribram.cz

- otevřeno: út–ne 9–17 hodin (před návštěvou se informujte na našem webu)
- vstupné: základní 40 Kč; snížené 20 Kč; rodinné 100 Kč

Expozice přibližují historii těžby a zpracování zlata na Novoknínsku od nejstarších dob až do 20. století, dějiny města, místní řemesla a průmysl či historii mistrovství světa v rýžování zlata u nás i v zahraničí.

MUZEUM ŠPÝCHAR PROSTŘEDNÍ LHOTA

Prostřední Lhota 1, 262 03 Chotilsko

tel.: +420 318 543 958, +420 702 019 932

e-mail: info@muzeum-pribram.cz

www.muzeum-pribram.cz

- otevřeno: so–ne 9.00–18.00 (před návštěvou se informujte na našem webu)
- vstupné: základní 40 Kč; snížené 20 Kč; rodinné 100 Kč

Expozice v barokním špýcharu, založeném roku 1770 Rytířským řádem Křižovníků s červenou hvězdou, seznámují se životem na venkově ve středním Povltaví a nejstaršími dějinami regionu spjatými s těžbou zlata. Součástí je i archeologická výstava věnovaná keltskému oppidu Hrazany.

MUZEUM STŘEDNÍHO POOTAVÍ STRAKONICE

Zámek 1, 386 01 Strakonice

tel.: +420 380 422 608

e-mail: informace@muzeum-st.cz

www.muzeum-st.cz



MUZEUM STŘEDNÍHO POOTAVÍ STRAKONICE

Vzhledem k současné epidemiologické situaci, sledujte prosím web a facebook muzea, kde jsou pravidelně aktualizovány informace k výstavám a akcím.

Facebook: www.facebook.com/MSPHosovice

Instagram: <https://www.instagram.com/muzeum-stredniho-pootavi/>

YouTube: <https://www.youtube.com/> – kanál Muzeum středního Pootaví Strakonice

„Jedeme online“ – kvízy z historie, tvořivá videa a aktuální zprávy z rekonstrukce hradu – to vše najdete na facebookových stránkách.

AKCE

18. 05. | 9.00–16.00 | Den otevřených dveří – volný vstup do černé kuchyně a na věž Rumpál

VÝSTAVA

Výstava výtvarných prací žáků ZUŠ Strakonice | do 30. 5.

VODNÍ MLÝN HOSLOVICE

Hoslovice 36, 387 19 Čestice (17 km od Strakonice)
tel.: +420 731 907 308
e-mail: mlyn@muzeum-st.cz
www.muzeum-st.cz



Vodní mlýn Hoslovice

- autentický obraz života na mlýně
- areál s domácími zvířaty a hospodářským vybavením
- etnografická expozice Ze života šumavského Podlesí
- ideální místo pro rodinný výlet

AKCE

18. 05. | Den otevřených dveří – volný vstup do areálu mlýna



PAMÁTNÍK TEREZÍN

Principova alej 304, 411 55 Terezín
tel.: +420 416 782 225
e-mail: pamatnik@pamatnik-terezin.cz
www.facebook.com/TerezinMemorial
www.pamatnik-terezin.cz

- otevřeno: Malá pevnost: denně 8.00–18.00; Muzeum ghetta a Magdeburská kasárna: denně 9.00–18.00; Krematorium: s zavřenou, ne–pá 10.00–18.00; Kolumbárium, obřadní místnosti a ústřední márnice: denně 9.00–18.00; Modlitebna a replika mansardy z doby terezínského ghetta, domek u býv. váhy: denně 9.00–18.00

PAMÁTNÍK TEREZÍN



národní kulturní památka

VÝSTAVY

Jiří Sozanský a kol. – Pevnost 1980 Výtvarná výstava autorů Jiří Sozanský, Ivan Bukovský, Petr Kovář, Zdeněk Beran, Lubomír Janečka, Oldřich Kulhánek a Ivan Dolejšek. Termín vernisáže ještě nepotvrzen; výstavní prostory IV. dvora Malé pevnosti – bývalé cely 41 a 42 a samotky | do 31. 10.

Vladimír Nosek Výtvarná výstava, která bude zahájena on-line vernisáží 6. května ve 14.00; výstavní prostory – předsálí kina Malé pevnosti | do 31. 5.

Mark Podwal – Kadiš pro Dąbrowu Białostockou Výtvarná výstava, která bude zahájena on-line vernisáží 13. května ve 14.00; výstavní prostory – předsálí kina Muzea ghetta | do 31. 5.

Doplňující informace jsou průběžně zveřejňovány v kalendáři akcí: <https://www.pamatnik-terezin.cz/kalendar-akci>

Změna výše uvedeného programu je vyhrazena, především s ohledem na aktuální epidemiologickou situaci a související platná opatření!



Národní hřbitov Terezín

BETHEL HENRY STROUSBERG A ZBIROH



Koncem šedesátých let 19. století bylo Zbirožsko chudým krajem, jehož obyvatelé se zabývali převážně zemědělstvím, drobnými řemesly (zejména cvočkařstvím) a prací v železárnách. V roce 1868 došlo k významné změně a velkostatek Zbiroh zakoupil za 9,4 milionu zlatých pruský podnikatel Bethel Henry Strousberg, přezdívaný „Král železnic“.

Podle jeho vize se Zbirožsko mělo stát nejrůmyslovejší oblastí Čech tzv. českým Manchesterem. Strousberg navázal na činnost starých komorních železáren, v krátké době byly uvedeny do provozu železárna na Františkově, na Borku, vystavěny koksárny, válcovny, pro zaměstnance na katastru obce Kařez kolonie dělnických domků, jídelna a hotel Borek. V plánu bylo město „Strousberg-stadt“ vybavené infrastrukturou. Nová železniční trať měla propojit všechny provozy od Zbiroha po Dobřív.

Zbirožský zámek nechal B. H. Strousberg v letech 1869-1870 nákladně přebudovat v novorenesančním stylu na reprezentační sídlo své rodiny. Vtiskl mu jeho dnešní podobu i za cenu odstranění cenných architektonických prvků z doby gotiky, renesance a baroka. Strousbergova rodina předsídila z Berlína do zbirožského zámku v roce 1870.

Strousbergův podnikatelský záměr výrazně zasáhl do rázu zdejší krajiny výstavbou průmyslových podniků, odlesněním velkých ploch důsledkem zvýšení objemu těžby dřeva pro využití v železárnách a následkem několika rozsáhlých lesních kalamit.

Hospodářská krize, přecenění finančních možností, podcenění místních poměrů zejména kvality železné rudy vedly k finančním ztrátám a s krachem na vídeňské burze roku 1873 spělo Strousbergovo podnikání k zániku. Definitivní krach přišel v říjnu roku 1875, dluhy činily přes 95 milionů marek. Sociální poměry obyvatelstva, pro které se Strousberg stal zaměstnavatelem, se rázem



velice zhoršily. V důsledku těchto změn došlo i k velkému odchodu obyvatel Zbirožska do Ameriky.

Po téměř 150 letech od megalomanského podnikatelského plánu se na Zbirožsku dochovalo několik řadových domků dělnické kolonie v katastru obce Kařez tzv. Pěti-domí, Sedmidomí, Čtyřdomí, industriální areál budov na Borku a u železniční tratě Praha - Plzeň objekt bývalého hotelu Borek. Mezi zaniklými železárnami na Františkově a na Borku nalezneme zbytky náspu železniční tratě s kamenným mostem, budované v letech 1873-1875. Strousbergova dráha v celé plánované délce nebyla dokončena.

Městské muzeum Zbiroh a Muzeum J. V. Sládka
Masarykovo nám. 28, 338 08 Zbiroh

tel.: +420 373 749 538

e-mail: muzeum@zbiroh.cz

www.zbiroh.cz

S námi máte Pražský přehled
v rubrice **volnočasové aktivity**

www.prazskyprehled.cz



volnočasové aktivity

CHVALSKÝ ZÁMEK

Na Chvalské tvrzi 857, 193 00 Praha 9 – Horní Počernice

tel.: +420 281 860 130

e-mail: infocentrum@chvalskyzamek.cz

www.chvalskyzamek.cz

▪ otevřeno denně 9.00–18.00



VÝSTAVY PRO VŠECHNY

do 30. 05. | 09.00–18.00 | PRODLOUŽENO: LEONARDO – interaktivní výstava pro děti i dospělé s názvem „LEONARDO – cesta do tvořivé mysli renesančního génia Leonarda da Vinci“ se nám podařilo znovu prodloužit do 30. 5. 2021. Výstava nabízí prostor pro hravé seznámení se s vynálezy, uměním a vědeckou prací tohoto italského tvůrce, které před více jak 500 lety předběhly dobu svou genialitou. Dovolí-li to epidemiologická situace, budeme se těšit na setkání s vámi v [Leonardově dílně](#).



05. 06. - 21. 11. | 09.00–18.00 | POHÁDKOVÁ ZEMĚ Vítězslavy Klimtové – **skřítky, strašidla a další pohádkové bytosti.**

Jak se do takové země dostat? Snadno, stačí navštívit [Chvalský zámek](#). Kromě početné rodiny pohádkových postav čítající více jak 100 originálních loutek představíme také téměř 60 akvarelů a olejomalb z autorčiny dílny – poprvé mimo rodnou půdu Pohádkové země v Pičíně.

AKCE PRO VŠECHNY

Online soutěž pro děti s LEONARDEM DA VINCI – každý týden přidáváme nový soutěžní úkol a oceňujeme 2 výherce! Stačí zodpovědět aktuální hádanku na našich FB stránkách a zařadíme vás do slosování o balíček s Leonardovým hlavolamem a rodinnou vstupenkou na náš zámek. Soutěž potrvá do znovuotevření výstavních prostor.

23. 04. – 20. 05. | ČARODĚJNICE 2021 – bylo, nebylo. Těšme se na to, co bude! – Pandemická situace zatím nepřeje akcím, na nichž bychom se mohli společně potkávat, a tak si letos připomeneme tento kulturní svátek prostřednictvím fotogalerie na Chvalské tvrzi. Najdete ji po celý měsíc ve venkovním prostoru v blízkosti tradičního ohniště. Na každého, kdo se na některé z „historických“ fotografií najde, čeká povzbudivá odměna.



23. 04. – 20. 05. | FACEBOOKOVÁ SOUTĚŽ o top čarodějnické foto – Zapojte se do [soutěže o titul nejlepší čarodějnice](#) tohoto roku a soutěžte s námi o ceny společnosti MojeParty.cz. V pátek 21. 5. vyvěsíme všechny soutěžní fotografie na zámekský FB a spustíme víkendové hlasování.

do 31. 08. | PUTOVNÍ HRA S OHNIVKOU aneb 10 let přátelství se zámeckou vilou – U příležitosti 10letého přátelství s naší zámeckou vilou, jsme pro vás připravili [putovní hru](#). Vybrali jsme několik výletních míst po ČR, která jsou historicky propojená s Chvalským zámekem. Ty jsme označili putovními kamínky s obrázkem vily Ohnivky pro první výletníky. Podaří-li se vám navštívit alespoň 5 míst a poslat o tom zprávu vily Ohnivce, čeká vás překvapení.