

Turistický magazín

KAM

Po Česku

ZDARMA

ročník IV., vydání březen 2010



**Školní výlety
za poznáním
aneb „Má-li se
člověk stát
člověkem, musí
se vzdělat!“**

J. A. Komenský

Pozor, zima ještě
nekončí

Objevte kouzlo
aquasvětů

Kam na výlet
s rodinou



Martin Chodúr a Petr Bende hosté letošního programu !!!

VÝSTAVA CESTOVNÍHO RUCHU

DOVOLENÁ A REGION

SVATEBNÍ VÝSTAVA

NEVĚSTA

12. - 14. 3. 2010

Výstaviště Černá louka Ostrava

www.cerna-louka.cz



www.svatba-v-raji.cz



www.tabc.travel.cz



**AKCE
1+1**

Při předložení tohoto inzerátu na pokladně výstavy dostanete k Vaší zakoupené vstupence jednu volnou vstupenku **ZDARMA!!!**

Kam po Česku





Milí čtenáři,

přestože si přeje-
me, aby byla zima za
horami, nejspíš bu-
deme rádi, když ješ-
tě za kamna vlezem.
Přitom bývaly i v mi-
nulosti zimy tuhé, jen
si asi už neděláme
zimní zásoby nebo
bez auta nedáme ani

ránu? Že by vymoženosti doby v extrémních
situacích ne vždy fungovaly? Možná i proto to-
lik láteříme, protože nás zima zastihla nakrásně
v nedbalkách. Ale každá zima má své kouzlo.
Proto jsme vám v tomto čísle připravili také ně-
kolik zajímavých nabídek – hory last minute.

Ne každý je však „zimomil“, který jakmile
zima zaklepe na dveře, běží do sklepa pro lyže.
Jsou mezi námi i tací, kteří milují teplíčko a zim-
ní čas jim moc nevonní. Ti pak mohou v březnu
navštívit některý z našich aquasvětů, kde si kosti
zimou prokřehlé dozajista vyhřejí.

Zapomenout nesmím ani na Velikonoce.
Protože magazín KAM po Česku vychází s pra-
videlnou přesností v prvních třech dnech aktu-
álního měsíce a Velikonoční pondělí připadá už
na 5. dubna, najdete v našem březnovém vydání
také jednu moc pěknou pozvánku KAM o Veliko-
nocích. Novinkou tohoto vydání je rubrika KAM
za rohem. Zde vám chceme nabídnout zajímavé
turistické i jiné zajímavosti našich sousedů – ten-
tokrát ze Slovenska.

Největším tématem tohoto vydání jsou však
školní výlety. Nabídky krajů, měst i obcí přichá-
zejí každoročně se stále zajímavějšími novinka-
mi, které nabízí našim dětem nezapomenutelné
zážitky. Jen se bojím, má-li školní fond dost na
to, aby děti z Moravy mohly na výlet do sever-
ních Čech, děti ze Šumavy na Slovácko a naopak.
Mělo by to tak být, jen ať děti poznají místa, kam
by se jinak s rodiči možná ani nedostaly. Doba je
však zlá, a pokud má průměrná rodina zaplatit
za své dvě děti hned dva výlety najednou, může
se v nejhorším stát, že zůstanou ve škole. Ale to
není fé! Chci věřit tomu, že se najdou vždy pro-
středky k tomu, aby školní výlety byly dostupné
všem dětem bez rozdílu.

Luděk Sládek, šéfredaktor

KAM to vidí

Michal Tučný 2

Průvodce Miloslav Šimek 3

KAM na výlet s Jiřím Kolbabou 3

Na přelomu století páry 4

Krátká paměť národa 6

KAM do regionu

Štěpán kardinál Trochta 7

KAM na výlet v Ústeckém kraji 20

KAM v zimě

Penzion Kamínek 8

Benecko – oáza klidu 8

KAM na výlet

Botanická zahrada v Liberci 9

Geokačeři, moderní hledači pokladů 18

Velikonoce na Valašsku 24

Co ukrývá Jihlava? 25

Tajemné znojenské podzemí 25

KAM na školní výlet

Se školou na výlet do Pardubického kraje 12–13

Novoměstský poklad 14

Českotřebovské pozvání 14

KAM na výlet s dětmi v Ústí nad Orlicí 15

Demarkační linie Rokycany 16–17

KAM na školní výlet – Písek 19

Jindřichův Hradec – dobrý tip na školní výlet 19

KAM v Mostě – nejen na školní výlet 21

Kutná Hora – tip na školní výlet 22

Seznamte žáky s historií 20. století 23

Karlštejn otvírá už v březnu 23

KAM za kulturou 26–27

KAM pro děti 28–29

KAM píše recenze 30

KAM za rohem 31

KAM pro bystré hlavy 32



Dále vychází



březen 2010

Turistický magazín KAM po Česku

vydává: KAM po Česku, o. s.

adresa: Kubelíkova 30, 130 00 Praha 3

tel.: +420 222 944 817; fax: +420 226 015 033

e-mail: info@kamocesku.cz; www.kamocesku.cz

šéfredaktor: Luděk Sládek (ludek@kamocesku.cz)

redakce: Kristina Leštinová (kristina@kamocesku.cz),

Zdena Kubátová (kubatova@kamocesku.cz),

Jolana Uhlířová (uhlirova@kamocesku.cz)

inzerce: (redakce@kamocesku.cz)

soutěže: Zdena Kubátová

rubrika KAM za kulturou: Jolana Uhlířová

redakce webu: Václav Horák (vasek@kamocesku.cz)

korektura česká: Marcela Wimmerová

překlady anglické: Rita Deanová

překlady německé: NVF Translate, v. o. s.

grafický návrh a zpracování: Luděk Dolejší

registrováno: MK CR E 17865, ISSN 1802-8640

tisk: Tisk Horák, a.s., Ústí nad Labem

distribuce: PPL

Redakci nevyžádané nabídnuté příspěvky se nevracejí.

Zasláním příspěvku autor uděluje vydavateli svolení

vydat jej v elektronické podobě, jakož i v tištěné podobě

v magazínech vydavatele.

foto na titulní straně: © redakce

Dopisy čtenářů

Vážený pane šéfredaktore,
právě jsem si na internetu přečetla celý časopis (leden–únor), jste skvělí, šikovní. Jsem hrozně moc ráda, že tam mají naše děti obrázky. Vy si možná ani neumíte představit, co to pro ně znamená. V pátek se v hale školy shromáždily všechny děti a zcela všichni zaměstnanci. Paní ředitelka přečetla děkovný dopis od Vás, ukázala obrázky v KAM po Česku a každé dítě (autor kresby) dostalo pohlázení a malou drobnost. Kuchařky uronily slzu, kolegyně i paní ředitelka se nadýmaly pýchou, jak máme šikovné děti, no a děti, což je vlastně to nej-důležitější, byly neskutečně šťastné.

Marie Nečadová, učitelka internátní školy Olešovice

Řešení soutěžní otázky z magazínu Kam po Česku 1–2/2010 „Navštivte s Kartografií Praha turistické cíle ČR“. Nejdelší jeskyně v Čechách je Amatérská jeskyně. Otázka by však měla být formulována na dosud známou jeskyni – nikde není zaručeno, že zítřka nebude objevena jeskyně ještě delší...

Josef Cerman, Jilemnice

Máte pravdu, stejně jako jedna písnička: Celé lidské pokolení mělo by víc pokoje, kdyby bylo to, co není, a nebylo to, co je. Nikdy nic nikdo nemá mít za definitivní, neb nikdy nikdo neví co se může státi... Jestlipak víte, kdo ji zpíval?

Vážené dámy a páni z redakce Kam po Česku, KAM je můj oblíbený český časopis. Minulý rok jsem pobýval v České republice a začal se učit česky. V posledním čísle (listopad–prosinec 2010) Kam po Česku jsem si všiml, že je možné si nechat zaslat komplet časopisy poštou na soukromou adresu. Chtěl bych si nechat zasílat Kam po Česku po celý rok 2010 na mou soukromou adresu v Německu... Mám rád Kam po Česku.

V. Roland Schleicher, Gifhorn, Germany

Děkujeme Vám za projevenou přízeň. Přestože nejste prvním naším zahraničním čtenářem, který si nechává od nás zasílat magazín KAM po Česku na svou adresu, vždy nás objednávka velmi mile potěší.

Spejbl letos oslaví úctyhodné 90. narozeniny. Vznikl v roce 1920, což je asi nejstarší pořad hrající loutka na světě. Mánička s Žerykem jsou o deset let mladší, premiéru měli 19. dubna 1930 při premiéře „Hurvínkovy jarní revue“, bude jim tedy 80 let (a nestárnou, což jim závidím).

Ivana Fantová, Nové Město nad Metují

Můj otec říká „hanba stárnout“ a s tím souhlasím. Ale jsou chvíle, kdy bych s dnešním mládím neměl ani za nic.

Luděk Sládek, šéfredaktor

Michal Tučný

Obyčejný kluk, kterého zlákaly dálky i romantika Divokého západu. Na tom by nebylo nic špatného, tedy pokud se nenarodíte v části světa odvrácené od všeho západního, kde se myšlenky na západ mohou stát více než jen společenským faux pas.

Horší je, když máte od malička rádi hudbu, chodíte do „Lidušky“ zpívat, hraje na klavír i kytaru, je vám patnáct a stojíte před rozhodnutím – co dál? To se potom klidně z jednoho stane prodavač potravin, který navíc odmaturuje na obchodní škole, ale stát za pultem ho nebaví. To pak děláte třeba pošťáka, skladníka, prodáváte vánoční kapry, a při tom všem hraje a zpíváte.

První skupina, kde Michal hrál, patřila Závodnímu klubu karlínské Benziny. První představení před publikem absolvoval v pražské „Fučíkárně“ (1963) jako bubeník beatové skupiny The Makers a historicky první Porty (1967) se účastnil jako host Rangers. Posléze vystupoval se skupinami Rivals, Greenhorns, Fešáci a nakonec s Tučňáky. Postupně vznikají evergreeny jako Prodavač, Poslední kovboj, Báječná ženská, Feleena z El Pasa, Blízko Little Big Hornu, Pověste ho vejš, Snídaně v trávě...



© foto Fešáci

Michal Tučný se narodil 11. ledna 1947 v Praze a zemřel 10. března 1995 také v Praze. Příčinou jeho smrti byla údajně rakovina tlustého střeva, ale uvádí se i selhání srdce. Za svůj krátký život se však stal legendou naší country music. Dal vzniknout skvělé tradici známé jako „Stodola Michala Tučného“, která se konávala už za Michalova života na jeho hoštickém statku. V roce 1998 byl na Michalův hrob v Hošticích umístěn kamenný klobouk od akademického sochaře Michala Gabriela. Od té doby na jeho hrob v Hošticích přivázejí Michalovi fandové oblázky z celého světa. Josef Grof



Výročí narození T. G. Masaryka

Letos v březnu si připomeneme 160 let od narození profesora české univerzity v Praze a prvního prezidenta Československé republiky.

Obnovitel československé státnosti po takřka třísetletém období v područí habsburské monarchie přichází na svět 7. března roku 1850 v Hodoníně. Roku 1865 působí v Čejko-

vicích jako učitelský pomocník. Roku 1869 po neshodách s učitelem odchází na Akademické gymnázium do Vídně. Maturoval 4. 7. 1872 a zapsal se na univerzitu, obor klasická filozofie. Na doktora filozofie byl promován 10. března 1876. Po promoci začíná publikovat v letech 1876–1877 první vědecké práce, například O pokroku, vývoji a osvětě. Ve stejnou dobu si rozšiřuje vzdělání v Lipsku, kde se seznamuje s Američankou Charlottou Garriguovou, se kterou se 15. března 1878 ožení. V březnu 1879 se Masaryk konečně habilitoval a začal přednášet na vídeňské univerzitě jako soukromý docent. V roce 1882 se stal mimořádným profesorem na české univerzitě v Praze. V roce 1891 byl zvolen poslancem a záhy si získává svou aktivitou respekt. Kritizuje politiku Vídně a zastaralé školské osnovy. Jedno vystoupení věnoval i otázkám sociálním. Roku 1914 v 64 letech odjíždí do ciziny, aby docílil samostatnosti českého a slovenského národa. Masaryk se stává prvním prezidentem Československa. Tomáš Garrigue Masaryk zemřel 14. září 1937. V březnu si také připomeneme 95 let od úmrtí jeho syna Herberta, druhého ze tří dětí, který se věnoval malířství. Při prohlídce utečeneckého tábora se nakazil skvrnitým tyfem, kterému 15. března 1915 podlehl.

-kris-

Průvodce Miloslav Šimek

Pupák, Besídka zvláštní školy, Zavěste prosím, volá Semafor, Politické harašení, S politiky netančím a mnoho dalších děl má společného jmenovatele – herce, komika, humoristu a spisovatele Miloslava Šimka. Původem učitel je dodnes příčinou úsměvů na našich tvářích.



Foto: ©televize.cz

Patřím ke generaci, která měla to štěstí, že ji životem provázela humor Miloslava Šimka. Jeho cenu jsem si poprvé uvědomil při prodeji elpiček „Návštěvní den Šimka a Grossmanna“. Před mým stánkem na pražském Výstavišti se shlukovali návštěvníci Matějských i jiných poutí či fandové Sparty, kteří se vždy ochotně zaposlouchali do textů Š+G, které jim na tvářích znova a znova dokázaly vykouzlit více než jen široký úsměv. No a do mé pokladny se pak ochotně sypaly peníze za prodaná elpička. Po čase jsem od vjemu zvukového přešel k divadelnímu, kabaretnímu a především vizuálnímu. Dodnes při každé jízdě tramvají čekám, kdy už konečně někdo zvolá ono okřídlené „Mělo by se střídat, jsem také unavený“, a poté se stojící vrhnou na sedící. Vzpomínám si, jak v duchu stejné povídky (Moje jízda tramvají) jsem na požadavek mých dětí, že chtějí během jízdy autem zastavit, odpovídal škádlivým: „Musíš vydržet na konečnou.“

Smrt Jiřího Grossmanna (1971) však utlumila mé takřka každodenní citace úryvků oné nerozlučné dvojice, přesto mi Miloslav Šimek i později dodával dobré nálady, ať už společně s Ludkem Sobotou, Petrem Nárožným nebo Jiřím Krampolem. Také politická satira byla Šimkovou zbraní. K té se ochotně, v plné síle a zanícení přihlásil po roce 1989 ve spolupráci se Zuzanou Bubilkovou. Navíc plejáda satirických pořadů „S politiky netančím“ u mne vždy vyvolávala radost, což se o politikách říci nedá. Sláva Šimek si osvojil také roli průvodcovskou, kdy jako cestovatel putoval napříč naší zemí v doprovodu přátel a osla. Řekněte sami, komu z vás se kdy poštěstilo říci, že jste cestovali s oslem (myslím toho čtyřnohého)? Na Šimkovu knihu „Putování s oslem“ dodnes vzpomínají třeba ve Velharticích. Miroslav Šimek by 7. března oslavil 70 let. A přestože mě od 16. února 2004 již osobně neprovází, jeho humor mě provází stále. -pk-

Alois Jirásek

Talentedý Jirásek se po ukončení gymnázia rozhodoval mezi studiem malířství a historie. Z existenčních důvodů si nakonec malířství nevybral. Díky tomuto rozhodnutí snad každý z nás zná Staré pověsti české.



Jirásek psal hlavně prózu s historickou tematikou, odrážející významné epochy dějin naší země. Soustředil se především na období husitského hnutí (Mezi proudy, Proti všem ad.), období pobělohorské (Psohlavci, Temno ad.) a dobu národního obrození (Filozofská historie, F. L. Věk ad.). Rozpětí jeho historického záběru bylo však mnohem širší. Napsal bezpočet knih i drobnějších literárních útvarů. Traduje se, že tak rozsáhlou literární činností proslul snad jen jeho přítel Jára Cimrman, který Jiráskovi zazlíval jedině – a to, že ke své tvorbě užíval kradeného školního inkoustu. Z Jiráska se navzdory všemu stal jeden z nejznámějších českých spisovatelů. Důkazem toho je i zdomácnělý citát z Psohlavců „Lomikare, Lomikare, do roka a do dne...“, který se během 80 let od Jiráskovy smrti (12. 3. 1930) stal více než jen oblíbeným lidovým rčením. -jol-

KAM na výlet s:

Jiřím Kolbabou



Jak uvádí osobní stránky tohoto cestovatele a fotografa, vyjíždí každý rok na expedice a poznávací cesty do nejdlehlších oblastí světa. Přiváží obrazový materiál, který zajímavou formou zaznamenává detaily přírodních struktur a exotické tváře domorodců.

V celosvětové kampani Keep walking byl Jiří Kolbaba zařazen do elitní skupiny cestovatelů a dobrodruhů, doma je pak viceprezidentem Českého klubu cestovatelů. Dosud navštívil více než 120 zemí všech kontinentů, přesto je jeho snem navštívit, poznat a pochopit další země, vzdálené kultury a přátelské domorodce.

Možná právě proto jsem se rozhodl požádat Jiřího Kolbabu o tip na výlet po Česku. „Zní to neuvěřitelně, ale často se při cestách Afrikou nebo Pacifikem přistihnu, že sním o objevitelských cestách po Čechách. V posledních letech si konečně dopřávám ten luxus a několikrát do roka se loudám zejména českými pohorími. Nesmírně mě oslovil prostor tzv. Rýchorského pralesa. Pro některé lidi je toto území známo jako Dvorský les. Nachází se na východní straně Krkonoš ve výškách těsně nad 1 000 m n. m. V nedaleké Rýchorské boudě, kde je skvěle vedené vzdělávací středisko KRNApu, se dozvíme mnoho důležitých informací, zejména k pravidlům pohybu v jednotlivých pásmech chráněného území. Pak už nic nebrání tomu, abychom vkročili do tajemného chrámu divočiny a s velkou úctou snímali bizarní krásu prastarých pokroucených buků. Jsou zdobeny svěžími mechy a barevnými choroši. Snem každého fotografa je přítomnost ranní či večerní mlhy.“

Děkuji za Váš tip na výlet a závěrem mi dovoluji popřát Vám hodně štěstí na cestách za poznáním nepoznaného.

Pro KAM po Česku: Luděk Sládek, foto: Jiří Kolbaba



www.theworld.cz

Kam po Česku podle značení

V rozmanitém terénu Česka by nebyl problém zabloudit, kdyby nebylo zajímavého značení. A tak na otázku „kudy se dostanu k...?“ lze odpovědět pěšímu turistovi barvou pásového značení, cykloturistovi číslem nebo raději názvem cyklotrasy a mototuristu lze upozornit, že na jeho cíl ho na silnici upozorní „hnědá cedule“.



Turistické značení pro pěši je v Česku považováno za nejlepší v Evropě. Vyznačeno je přes 40 tisíc kilometrů tras. Na nich je vyvěšeno téměř 60 tisíc směrovek. Tápát na stezkách je prý proto prakticky nemožné. A přesto se tak občas děje. Příčinou je vandalské ničení značek, změna majitelů pozemků, přes které trasy vedou, i chybějící mapy v rukou turistů.

Jezdit za turistickými zážitky na kole je dnes „cool“. Nabídka tras dosahuje téměř 37 tisíc kilometrů. Mají své značení, populární trasy mají i své názvy. Občas bývá náročné poznat na větvení cest, kterou z možností máme zvolit. Stane se, že značená cyklotrasa končí v poli bez dalšího pokračování.

A jedeme-li s motorem po silnici, potkáváme řadu hnědých cedulí, resp. dopravní značky IS 23 a IS 24b. Musí řídiče nasměrovat až k cíli, resp. na parkoviště, které je k němu nejbližší. A právě tato podmínka nebývá v řadě případů dodržena. K tomuto nejmladšímu značení přicházejí i další, např. pro koně či běžkaře.

Nebudme k problémům u značení neteční, budme solidární s turisty, kteří kritickými místy projdou či projedou po nás. Redakce Kam po Česku bude předávat vaše informace, které sdělíte na e-mail znaceni@kamposcesku.cz nebo na tel. **222 944 816**, příslušným správcům tras a komunikací. Pomozme k ještě vyšší kvalitě našeho bohatého značení.

Petr Kratochvíl

KAM až domů k Vám



Zasílatelská cena **224,- Kč**

Zasílání magazínu
KAM po Česku si můžete
objednat na adrese:

Redakce magazínu
KAM po Česku
Kubelíkova 30
130 00 Praha 3
e-mailem na adrese:
redakce@kamposcesku.cz



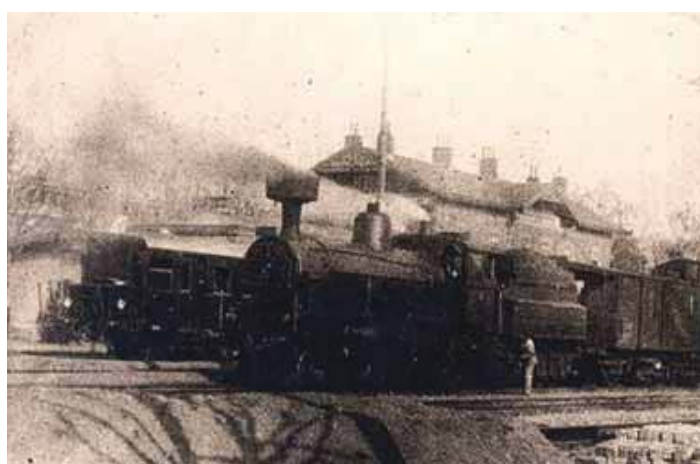
Více informací na www.kampocesku.cz

Na přelomu století páry

První parní lokomotivy, které supěly a funěly po našich železnicích, pocházely ze zahraničí. Lokomotivy domácí začala vyrábět od roku 1900 První českomoravská továrna na stroje v Praze Libni.

Od svých počátků v roce 1871 se továrna zabývala výrobou nejrůznějších strojů a zařízení. Jednalo se o ocelové konstrukce budov a mostů, vodních a parních turbín, parních kotlů a strojů, průmyslového chlazení, jeřábů, ale také automobilů Praga, naftových motorů, zemědělských strojů a také lokomotiv. Zajímavostí je, že továrna přispěla mimo jiné také ke stavbě Petřínské rozhledny, Průmyslového paláce nebo celokovového jeviště Národního divadla. Na přelomu 19. a 20. století zahájila výrobu kolejových vozidel.

V prvních letech se lokomotivy vyráběly převážně podle rakouské dokumentace. Ale už od roku 1905 postavila První českomoravská pro Českou severní dráhu dvě osobní lokomotivy řady Ilc



na základě vlastního projektu s označením 342.0. Celkem bylo vyrobeno šest těchto parních lokomotiv a poslední z nich byla vyřazena z provozu v roce 1954. Letos oslavíme přesně 110 let od zahájení výroby parních lokomotiv v Čechách a 105 let od vyrobení konstrukčně první české lokomotivy.

Antonín Fridrich

Jiří Wolker

Když se řekne Wolker, dýchne na mnohé z nás povinná školní četba. Ale věřte, že jeho verše vždy stály, stojí a stát budou za přečtení i zamyšlení.

Básník, „jenž miloval svět a pro spravedlnost jeho šel se bit“, se narodil 29. 3. 1900 v Prostějově. Od dětství byl často nemocný a ve 24 letech podlehl



tuberkulóze. Jako větší na básníků, kteří zemřeli mladí, se stal ztělesněním jednoho směru poezie.

Z Wolker se tak stal symbol proletářské poezie 20. let minulého století. Sám pocházel z dobře situované rodiny a dělnickou bídu poznal jen jako pozorovatel.

Ale i to ho vedlo k tomu, aby chtěl udělat svět spravedlivějším a lepším. Soucit s chudými se odráží již v jeho první básnické sbírce Host do domu, reprezentantem proletářské poezie je sbírka Těžká hodina. Jeho pozdní dílo je ovlivněno vážnou chorobou, prolnuté často nemocničními či hřbitovními asociacemi. Byl autorem také několika próz (např. Povídky a pohádky) a dramát. Víc toho však napsat nestihl: „Dřív než moh' srdce k boji vytaisit, zemřel mlád dvacet čtyři let.“ Tak v předtuše vlastní smrti vznikl i jeho citovaný epitaf.

-jol-

Architekt Josef Gočár

...věřil, že „kdo mnoho mluví, málo cítí“, a proto o svých dílech příliš nemluvil. Již 130. výročí jeho narození si připomeneme letos v březnu.

Patřil k nejnadanějším a nejproduktivějším architektům 1. poloviny 20. století. Vystudoval Umělecko-průmyslovou školu v Praze, po ukončení studia pracoval v ateliéru Jana Kotěry, představitele české moderní architektury. Gočárova výtvarně citlivá a funkčně dokonalá díla především z kubistického a funkcionalistického období patří k vrcholům české moderní architektury. Vysoce ceněn je i jeho podíl na urbanistických koncepcích některých měst, zejména Hradce Králové, nazývaného od té doby salon republiky. K jeho

nejznámějším stavbám patří dům U Černé Matky Boží v Praze, který byl letos zařazen na seznam národních kulturních památek, a lázeňský dům v Bohdanečích u Pardubic. Po vzniku Československé republiky se Gočár podílel na zrodu rondokubismu, národního slohu zvaného také české art deco. Toto stadium jeho vývoje zastupuje Legiobanka v Praze nebo Anglobanka v Hradci Králové. Každé ze svých staveb dokázal Gočár vtisknout pečeť své jedinečné individuality.

-jol-



Lázně Bohdaneč ©foto: Wikipedie



Pomáhat a chránit

Nejsem v Praze dlouho, jak jistě víte, ale už mi stačili odtáhnout mého „miláčka“. Přitom jsem se jen nepatrně a jen jedním kolem dotýkal žlutého pruhu. Uznávám, že jsem to neměl dělat, zvláště když, jak si sám o sobě myslím, patřím k těm, kteří zákon ze zásady neporušují.

Parkování v Praze je však komplikované, o tom není sporu. Modré zóny, které opravňují místem příslušné bydlení k parkování v těchto zónách, jim však toto parkování nezaručují. Navíc se mnohdy setkáte s případy, kdy řidiči bez oprávnění parkují v zónách, kde by neměli. Co když ale museli zastavit u nemocného příbuzného, kterého povezu k lékaři, a potom jen tajně doufají, že to projde. Že zrovna právě teď, jako na potvoru, nepůjde kolem strážník s bločkem. To se potom člověku honí hlavou, zda by nebylo dobré slogan „Pomáhat a chránit“ obrátit na „Chránit a pomáhat“.



Na straně druhé ve mně klíčí podezření, že nekompromisní strážníci umí přimhouřit očko všude tam, kde si nejsou jistí, komu by mohli na kuří očko šlápnout. Všimněte si například, že auta velká, krásná a lesklá, s krásnými SPZ, bločky dostávají méně než „obouchané popelnice“, přestože den co den parkují tito „krasavci“ na Královské cestě, kam by se našinec vydal třeba jen omylem. Bójím se, že toto poznání nám může dát nesprávný pohled na naše uniformované strážce zákona, zvláště pak když je vidíme parkovat na žlutém pruhu, protože si museli odběhnout do nedaleké restaurace pro oběd.

kapr Jakub



Krátká paměť národa

Je až s podivem, kolik neonacistů si přijelo v únoru do Drážďan „připomenout“ 65 let od zničujících kobercových náletů, které město takřka srovnaly se zemí. Chápu, že tyto nálety (13.–15. 2., 2. 3. a 17. 4. 1945) dodnes vzbuzují velké emoce. Co ale nechápu, proč se do Drážďan vydalo také několik desítek neonacistů z Česka.



Ústí nad Labem

Pro lepší čtenářovu představu uvádím, že nejtěžší letecký útok v dějinách provedlo 334 létajících pevností (americký dálkový bombardér Boeing) na Tokio 8. 3. 1945. Během náletu uhořelo 130 000 lidí, vypáleno bylo 40 km² města a v troskách se ocitlo 267 000 budov. Nálety na Drážďany, Hirošimu a Hamburk se dělí o tragické druhé, třetí a čtvrté místo. Málokdo dnes ale ví, že asi 60 amerických pevností B-17 svrhlo (14. 2. 1945) více než 150 tun bomb na obydlené části Prahy (Radlice, Vyšehrad, Zlíchov, Karlovo náměstí, Nusle, Vinohrady, Vršovice a Pankrác). Zabito bylo 701 lidí a zraněno jich bylo 1 184, v ruiny se proměnilo asi 100 domů i historických objektů a zhruba 200 jich bylo poškozeno (Emauzský klášter, Faustův dům, Vinohradská synagoga). Oběťmi byli především civilisté a nálet navíc nepoškodil žádnou ze strategických budov.

Pokud se zamyslíte, zjistíte, že škody v hlavním městě během druhé světové války se v naší paměti a stejně tak i ve školních osnovách scvrkly na konstatování poškození Staroměstské radnice nebo budovy Českého rozhlasu. Málokdo však už ví, že nejhůře bylo Praze za spojeneckých náletů. Praha



Praha

se stala cílem několikrát. Poprvé to bylo 15. 11. 1944 (útok na elektrárnu v Holešovicích), dále pak šlo o zmíněný útok 14. 2. 1945 a méně známé útoky 3. 3., 1., 18., 25. a 30. 4. 1945. Například útok 25. 3. na cíle v Libni, Kbelích, Satalicích, Čakovicích a Vysočanech nepřežilo 235 osob a zraněno jich bylo 417.

Americké bombardování Prahy je citlivé téma nejen pro pamětníky. Podle amerických vojenských historiků bylo k útokům na Prahu nasazeno celkem 650 bombardérů. Přestože americká ofici-



Drážďany

ální místa vyjádřila opakovaně své politování nad útokem ze 14. 2. 1945, nepodařilo se prokázat, zda byl nálet nedopatřením nebo úmyslem. Historici se navíc domnívají, že Praha posloužila za náhradní cíl útoku poté, co bombardování Drážďan již postrádalo smysl. Smutné, pokud by to byla pravda.

Krátká paměť národa nejspíš vedla mladé české radikály do vzdálených Drážďan „uctít“ oběti náletů. Proč si však nepřipomínají oběti náletů na Prahu, Plzeň, Boleslav, Cheb, Ústí nad Labem, Zlín, Ostravu a další místa, bez ohledu na to, zda pumy shazovali spojenci či Luftwafe? Možná že až radikálové podobně jako Drážďany navštíví také Terezín, Lidice či Javoříčko, uvědomíme si, že paměť národa je důležitá! Ale nebude už pozdě?

Alois Rula



B-17

Štěpán kardinál Trochta



Nejstarší syn valašského rolníka Trochty Štěpán se narodil 26. 3. 1905 ve vsi Francova Lhota. Začal studia na Arcibiskupském gymnáziu v Kroměříži, ale musel je přerušit a vrátit se domů, pomáhat mamince trpící tuberkulózou. Jakmile se však její zdravotní stav zlepšil, odjel do Turína, kde se v červenci 1932 stal doktorem teologie a také knězem. Po návratu do vlasti nejprve odsloužil povinnou vojenskou službu a poté se plně oddal své kněžské a salesiánské povinnosti.



Mladý kněz Štěpán Trochta



Za okupace byl členem Salesiánské společnosti, která sídlila v Kobyliších. Gestapo ale jen těžko tolerovalo existenci tohoto ústavu. Jako ředitel ústavu byl několikrát vyslýchán, a přestože důvodů mělo gestapo pro jeho zatčení víc, právní ani jeden. Důvodem měl být údajně fakt, že exilová vláda, která unikla do Paříže, vlastnila seznam lidí, které bylo možné využít k „důležitým úkolům“. Trochtovo jméno bylo zřejmě na této listině, které se zmocnili Němci, a jeho zatčení odstartoval atentát na Heydricha. Trochta byl zatčen „s plnou parádou“ nad ránem druhého dne, kdy se ozvalo kopání do dveří. Vstoupili čtyři gestapáci, jedním z nich byl Oberhauser z proticírkevního oddělení. Trochtu odvezli do „Pečkárny“, kde byl vyslýchán do pozdní noci, a poté ho převezli na Pankrác. Výsledkem zdejších brutálních výsledků bylo označení jeho spisu RU (návrat nežádoucí).

těch Šilar s botami. Koncem září 1942 nastoupil do transportu směr Mauthausen, kde zůstal takřka do konce roku 1944. Ale na Vánoce 1944 byl již v Dachau. Po osvobození tábora se vrátil 23. 5. 1945 k salesiánským bratřím v Praze, kde byl 16. 11. 1947 vysvěcen na biskupa a jmenován biskupem litoměřickým.

V letech 1948–1949 jako mluvčí katolické biskupské konference pomáhal při jednání s komunistickou vládou, ale už v roce 1953 byl zatčen a o rok později ve vykonstruovaném procesu odsouzen na 25 let těžkého žaláře. Po amnestii v květnu 1960 byl propuštěn a díky „pražskému jaru“ 19. 7. 1968 byl také rehabilitován. Začal znovu vykonávat svůj biskupský úřad. V dubnu 1969 jej papež Pavel VI. jmenoval kardinálem in pectore, utajené jmenování bylo zveřejněno až v roce 1973. Štěpán



Momentka s Karlem Gottem



Pohled na biskupství v Litoměřicích

Nákladákem byl převezen do Malé pevnosti v Terezíně, kde se setkal například s ThDr. Otakarem Švecem, papežským prelátem, nebo s monsignorem Josefem Beranem, rektorem kněžského semináře. Trochta skončil na cele č. 12. Postavení kněží v Malé pevnosti bylo mnohem horší než postavení jiných vězňů. Dozorci je týrali a honili, zvláště pak Rojko se na nich vybíjel. Trochta byl zařazen do pracovního komanda na dráhu v Ústí nad Labem, kde podbíjel pražce, přenášel a upevňoval nebo vyvažoval kolejnice. Dostal se také do čížkovické továrny na výrobu karborunda, kde se mu podařilo po dceři jednoho z dělníků poslat moták do ústavu v Kobyliších s prosbou o nové boty. Zanedlouho přijel do Terezína jeho spolubratr Voj-

Trochta zemřel 6. 4. 1974 na mozkovou mrtvici doslova „uřván k smrti“ krajským církevním tajemníkem Karlem Dlabalem. Ale to tehdejší úřadům nestačilo. Jeho pohřbu se nesměli účastnit někteří zahraniční hosté, jiní nesměli pomáhat při mši svaté, dokonce ani promluvit. Krakovský arcibiskup Karol Wojtyla (papež Jan Pavel II.) však během pohřbu porušil zákaz úřadů a nad rakví Trochtu označil za mučedníka.

Vzpomínky Štěpána kardinála Trochty na vězení v terezínské Malé pevnosti, z kterých bylo čerpáno, zapsala PhDr. Marie Rút Křížková.

Text připravil: Luděk Sládek

Foto: Památník Terezín, Wikipedie, www.sdb.cz

www.pamatnik-terezin.cz



Návštěva kardinála litoměřického v Malé pevnosti Terezín



Krakovský arcibiskup Karol Wojtyla na Trochtově pohřbu



Kardinál Trochta byl pohřben na litoměřickém hřbitově v biskupské hrobce



Club Restaurace PENZION Kamínek



Penzion Kamínek

Malý kamínek v mozaice krás Třeboňska a Novohradka

Penzion s celoročním provozem se nachází na samotě v objetí jihočeských rybníků a v krásné a zatím nedotčené krajině.

Ideální pro rodinnou dovolenou, ale i pro svatby, školení či oslavy.

Zahradní slavnosti, pečení selátek, jihočeské zabijačky, ohňostroj a živá hudba na klíč pro svou slavnost.

K dispozici je 32 lůžek, restaurace s výbornou kuchyní a velká zahrada s nohejbalovým kurtem, pergolou, pecí na čuníka a letním pódiem.

Kvalitní hudební program, muzika pro radost – každý pátek po celou letní sezonu.

■ tel.: + 420 387 981 164
www.penzion-kaminek.cz



Benecko – oáza klidu

Také se vám nechce do přeplněných a předražených lyžařských center, kde se o ideální dovolené nedá mluvit?

Proto jsem si letos řekl: „A dost, pojedu poznávat neobjevené.“ Vzal jsem mapu Krkonoš a následně jsem zapíchl prst. Ukazováček ležel severně od Jilemnice na písmenech BENECKO, a cíl dovolené byl na světě. Toto rekreační středisko leží na svahu hory Žalý v západních Krkonoších. Je zde skiareál a běžecké tratě, jak turistické, tak závodní, v délce 15 kilometrů.

Zatím to vypadalo celkem slibně, jen najít vhodný penzion a může se vyrazit. První den dovolené jsme se vyškrábali po příkré silnici nahoru na Benecko, odkud se nám naskytl krásný výhled do okolí. A u penzionu nás čekalo originální přivítání, v ústretu nám vyběhla srnka, domácí mazlíček a maskot.

A teď hurá na sjezdovku. Skutečnost překonala sen. Téměř žádné fronty, perfektně upravený povrch a navíc slunečné počasí. Opravdovým zpestřením byl snowtubing. Druhý den jsme se pěšky vydali na nedaleký kopec Žalý. Je vhodným turistickým cílem pro všechny věkové kategorie. Vršek hory je korunován jedinou kamennou rozhlednou v Krkonoších, která byla postavena na počest císa-



ře Františka Josefa roku 1892. A ptáte se, jak zde strávíte dlouhé zimní večery? Komu se už nechce na večerní lyžování, může zajít do cocktail baru nebo na bowling do centra obce.

Týden utekl rychleji než voda. Byl jsem odpočatý a nálada se mi změnila k nepoznání, samozřejmě k dobrému. Proto vám mohu poradit: „Nevíte kam? Vyrazte na Benecko.“

Jakub Šeps

■ www.benecko.cz



Chata Karolínka

Karolínka je nejvýše položená chata v malebném prostředí horské krkonošské vesničky Benecko, která patří k nejhezčím místům v Krkonoších se širokými možnostmi sportovního i turistického využití.

V těsné blízkosti chaty se nachází asi 50 km perfektně upravených běžeckých tratí, které vás zavedou třeba až na hřebeny Krkonoš. Do vzdálenosti 300m najdete lyžařské tratě nejen pro začátečníky, ale i pro pokročilé.

Chata Karolínka s kapacitou 50 lůžek je po celkové rekonstrukci a nabízí kvalitní ubytování. Je zde bar i perfektní kuchyně. Ubytování si můžete objednat se snídaní, polopenzí i plnou penzí. Chata má vlastní parkoviště, příjezd před chatu je možný i v zimě.

Přijďte si k nám odpočinout.

■ **Chata Karolínka čp. 41**
512 37 Benecko
tel.: +420 723 165 025
e-mail: chatakarolinka@volny.cz
www.chatakarolinka.cz



euroregion

TOUR 2010

10. ročník veletrhu cestovního ruchu



**EUROCENTRUM
JABLONEC N. N.
18.–20. března 2010**

čtvrtek a pátek 9–18 hodin
sobota 9–12 hodin

vstup zdarma

- prezentace krajů, regionů a cestovních kancelářů
- prodejní výstava a soutěže „Regionální produkty“
 - Jizerský festival světla
 - 19. 3. od 18 hodin světelná show
- diashow, cestopisné besedy a kulturní program
 - slosovatelné kupony

www.eurocentrumjablonec.cz
www.jizerskyfestivalsvetla.cz
www.mestojablonec.cz

Pořádají:



PHILIPS



Partneři:



Botanická zahrada v Liberci

...je otevřena denně, a sice 8–16 hodin během zimního času a 8–18 hodin během letního času. Je to historický klenot, neboť je nejstarší botanickou zahradou České republiky, která slouží návštěvníkům od roku 1895.



Po architektonické obrodě venkovních partií i komplexu skleníků, jež proběhla v letech 1990–2000, je také u nás nejmodernější. Při velikosti pouhé 2 ha obsahuje nejbohatší tropické sbírky v republice, zahrnující rarity světové flóry, jako je cypřiš tassilský ze Sahary či welwitschie podivná z pouště Namib, i skutečné unikáty jako prastaré stromovité kamélie aj. Díky kvalitnímu sbírkovému fondu je Botanická zahrada také místem několika

botanických objevů publikovaných ve vědecké literatuře. Je i zdrojem inspirace v zahradní architektuře. Zvláště lze doporučit skleníkové pavilony „Pravěk“ a „Masožravé rostliny“, denně obměňovanou expozici orchidejí, venku také velké alpinum nebo oddělení flóry mokřadů a vodních zahrad. Pavilon akvárií má historický počátek již v roce 1956 a první mořské akvárium v republice vzniklo právě v Botanické zahradě. V této dlouhé tradici se pokračuje a pavilon akvárií je stále atrakcí.

■ www.botaniliberec.cz



KAM na školní výlet

S prvním jarním dnem, kdy má většina školáků či studentů jarní prázdniny za sebou a do konce školního roku se již letos rýsují pouze velikonoční prázdniny, samozřejmě přichází každoroční otázka přetřásaná ve všech třídách a na všech stupních škol: KAM letos na školní výlet?

Tato otázka se velmi často objevuje již mnohem dříve a spousta třídních kolektivů už má jistě zcela jasno, někteří už pouze vybírají mezi dvěma či třemi propracovanými variantami, ale určitě se najdou i takoví, kteří dosud váhají, kam a kdy na školní výlet vyrazit. Těmto skupinám jsou určeny následující řádky, třeba pro inspiraci.

Zřejmě nemá smysl uvádět zde lokality, kam jezdili už vaši dědové a rodiče, jako např. Bezděz – Máchovo jezero, Lednice – Valtice či hrady a zámky jižních Čech, případně Český ráj. Pokusíme se vám navrhnout 3 typy na jednodenní výlety, které jsou dostatečně atraktivní.

Severní Morava – Jeseníky

Hlavní atrakcí bude návštěva přečerpávací vodní elektrárny Dlouhé Stráně, která se na základě výsledků soutěže v roce 2005 o 7 divů ČR stala největším divem ČR. Součástí exkurze je výklad v infocentru a pro všechny bude jistě obrovským zážitkem pobyt na vrcholu „seříznutého kopce“ s horní nádrží a krátká vycházka kolem nádrže s vynikajícím výhledem na nejvyšší partie Jeseníků. Více informací na www.dlouhe-strane.cz. Tento výlet doporučujeme doplnit návštěvou Velkých Losin, které jsou plné turistických atrakcí. Nachází se zde např. ruční papírna, renesanční zámek proslulý čarodějnickými procesy, sírné lázně s překrásným parkem i termálním koupalištěm, případně můžete ještě navštívit blízké památky lidového stavitelství, dřevěné kostelíky ze 17. stol., v blízkém Maršíkově či v Žárově.

Vysočina – geografický střed ČR – Cíhošť

Jde o velmi pěkně upravený areál popisující význam lokality. V obci je také hrob pátera Josefa Toufara – vězněného za komunistické éry a mediálně známého v souvislosti s „cíhošťským zázrakem“, viz www.cihost.cz.

V blízkém okolí této lokality doporučujeme známou Sluneční zátoku (dějiště románů Jaroslava Foglara), balvanité řečiště řeky Sázavy, tzv. Stvořidla, Světlu nad Sázavou s nedávno otevřeným podzemím a v neposlední řadě samozřejmě Haškovu Lipnici. Zde záleží na věku žáků, zda preferujete Sluneční zátoku či podzemí, případně Lipnici.

Severní Čechy – NP Českosaské Švýcarsko

Poslední nabídkou budou méně známé partie z Českosaského Švýcarska, a sice návštěva Jetřichovic, pohled na známou skalní budku na Mariině skále, procházka údolím potoka Jetřichovická Bělá do lokality Dolského mlýna známého z filmových pohádek Pyšná princezna apod. Tipy na výlety z Jetřichovic jsou dobře popsány na webu www.obec-jetrichovice.cz/napady-a-tipy-na-vylet/. Doporučujeme rovněž navštívit nové krásné infocentrum v Srbské Kamenici.

Na závěr přejeme hodně štěstí při volbě výletu, krásné počasí, a pokud se budete inspirovat tímto článkem, rádi uvedeme další podrobnosti dle výběru lokality a věku žáků. Napište nám tedy prosím. Rádi vaše ohlasy otiskneme.

Helena Holubářová



Dlouhé Stráně



Hrob Josefa Toufara



Sluneční zátoka



Most přes řeku Sázavu v lokalitě Stvořidla



Geografický střed ČR



Turistické oblasti Pardubického kraje

Proč právě do Pardubického kraje

Blíží se čas, kdy na všech školách v České republice, ale především na těch základních, vyvstane otázka „Kam na školní výlet?“. Proč se potom nezeptat na pár tipů osoby z nejpovolanějších, radního kraje pro cestovní ruch. Tím je v pardubickém kraji JUDr. Miroslav Stejskal. Dejme mu proto slovo.

Pardubický kraj se může pochlubit celou řadou turistických atrakcí. Namátkou jmenujme například úzkokolejku a muzeum v Mladějově, letohradecké muzeum řemesel, kde se koná každoročně akce „Den řemesel“. Školní výpravy mají ve velké oblibě keltskou expozici v Nasavrkách i Českých Lhoticích, s ukázkami života Keltů, a ze stejných důvodů i skanzen na Veselém Kopci. Velkým magnetem pro školy je také muzeum loutkářství v Chrudimi nebo muzeum perníku a pohádek – Perníková chaloupka pod Kunětickou horou. Oblast Králického Sněžníku je zase i díky zachovalému příhraničnímu opevnění rájem pro mladé nadšence vojenské historie. Věříme, že místa, která děti v rámci školního výletu navštíví, budou jistě chtít ukázat také svým rodičům. Snad také proto se naše zaměření na školní výlety v mnohém neliší od pozvánky pro rodiny s dětmi.

Dovolená s dětmi v našem kraji, to jsou například vyjížďky na koních, které vám umožní vedle hřebčína ve Slatiňanech také mnoho koňských farem. Pro takto laděnou dovolenou vzniklo u nás mnoho desítek kilometrů jezdeckých stezek i tras.



Je tu ale také možnost vodáckých výprav za dobrodružstvím po Tiché Orlici, kde si je možné na nejednom místě půjčit loď nebo čluny včetně vodáckého vybavení. Půjčit si tu můžete také jízdní kola. Navíc pokud dopadnou úspěšně jednání s Českými drahami, budete k nám moci přijet vlakem a přímo na nádraží ČD Chrudim si kola půjčit.

Jakýmsi pomyslným pojítkem mezi školními výlety a výlety rodin s dětmi se čím dál tím víc stává tzv. turistika zážitková, která má mnoho podob, bez ohledu na to, zda se odehrává na zemi, ve vodě, ve vzduchu či v podzemí. Najdete u nás mnoho míst, kde je možné si přesně takové zážitky objednat. Mým tipem je například rodinný víkendový pobyt ve Vysokém Mýtě na motokárovém okruhu, kde mohou jezdit děti od osmi let v doprovodu rodičů. Zážitkem může být také například víkend s rodinou v Lázních Bohdaneč, kde se umí postarat o malé i velké, prostě o celou rodinu. Díky čerpání grantů v rámci podpory 3.1 chce Pardubický kraj

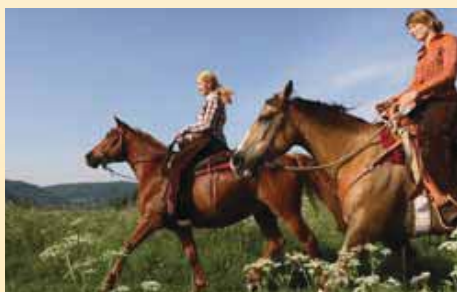


podpořit takové projekty, které například na Dolní Moravě ožíví infrastrukturu poskytovaných služeb, včetně těch zážitkových. Kraj, potažmo Destinační společnost Východní Čechy, se proto snaží vytvářet systém balíčků, který je orientovaný na nejrůznější cílové skupiny turistů. Chceme podporovat třeba i takové projekty, které budou garantovat kvalitní ubytování nebo tradiční českou gastronomii.

Přijměte prosím mé pozvání do Pardubického kraje, kraje, který vždy měl, má a v budoucnu jistě také bude mít co nabídnout. Dobrým vodítkem vám může být náš turistický portál www.vychodni-cechy.info, kde všechna turisticky zajímavá místa najdete, včetně jejich GPS souřadnice. Proto chcete-li zažít klidnou a bezpečnou dovolenou uprostřed krásné přírody, přijďte k nám a objevte kouzlo Pardubického kraje.

-red-

www.pardubickykraj.cz



Se školou na výlet do Pardubického kraje

A bydlet můžete třeba na hradě

Pokud chcete zblízka poznat atmosféru starého hradu, vydejte se na hrad Svojanov. Na pomezí Čech a Moravy, nedaleko Poličky, stojí jeden z nejstarších českých raně gotických hradů. Byl postaven ve 13. stol. k ochraně zemské obchodní stezky a po určitý čas se stal romantickým sídlem české královny Kunhuty a Závíše z Falkenštejna.



Dnes kromě duchů hostí hrad ve svých zdech sbírku kouzelných strašidel a strašidylek výtvarníka Jana Kutálka. Je také tradičním místem konání nejrozličnějších kulturních akcí, šermířských vystoupení, jarmarků s ukázkami řemesel, koncertů, divadelních festivalů apod. V areálu hradu najdete rovněž voliéry s dravými ptáky nebo zvířata, která se díky následkům poranění nemohou vrátit do volné přírody. Ale potkat tu můžete i volně se pasoucí kamerunské kozy, kterým rozmanité prostředí areálu hradu připomíná jejich rodné prostředí, rády totiž šplhají po skalách.

Bez ohledu na počasí a roční dobu je Svojanov dobrým tipem na školní výlet.



Nebojte se Tiché Orlice

Objevte překrásné úseky Tiché Orlice z paluby lodi. Školní skupiny, jinak řečeno méně nároční vodáci bez vodáckých zkušeností, se mohou vydat po této krásné řece pod dohledem zkušeného instruktora. Svě putování můžete doplnit prohlídkou hradu, cykloturistikou, výletem na koních nebo horolezectvím. Veškeré potřeby si můžete zapůjčit na místě, včetně lodí a kol.

Pokud budete chtít, můžete tu také přespát na ubytovně, přímo v areálu aktivní turistiky Cakle, ve Starých Oldřichovicích u Ústí nad Orlicí. V bezprostředním okolí najdete nově otevřené cyklostezky i bruslařské dráhy vedoucí údolím Tiché Orlice. Také zde můžete využít nabídky zapůjčení kol a kolečkových bruslí. Ale můžete si užít třeba i lezecké radovánky na horolezecké stěně a lanové Tarzanově dráze.



Koně, koně a zase koně...

Koně jsou ve východních Čechách všude. Možná je to tím, že region je pro ně předurčen. Není náhoda, že nejstarší hřebčín v České republice je v Kladrubech nad Labem, nejtěžší dostih kontinentu je Velká pardubická steeplechase a muzeum koní je ve Slatiňanech. A už vůbec není náhoda, že právě ve východních Čechách jezdecké hippostezky prožívají velký boom. Značené jezdecké stezky (bílý čtverec s modrým, červeným nebo žlutým kruhem uprostřed) se ve východních Čechách táhnou v délce téměř 600 km. Místní jezdecké stezky a okruhy křížují Chrudimsko, Pardubicko, nové trasy pro milovníky jezdecké turistiky vznikají například v Orlických horách, na Podzvičínsku či v Železných horách.



Národních kulturních památek je v České republice celá řada, ale pouze jedna jediná je živá a navíc ušlechtilá. Za národní kulturní památku bylo totiž vyhlášeno plemeno starokladrubského bělouše. Možnost vidět toto nádherné plemeno nabízí tento turistický program, jehož součástí je návštěva Národního hřebčína v Kladrubech nad Labem, svezení v kočáře taženém kladrubskými bělouši a navíc účast na akci pořádané samotným hřebčínem (jezdecké dny, barokní akademie, závody spřežení). V rámci programu můžete vyrazit na výlet na koni, dále navštívit závodiště v Pardubicích, kde se jezdí Velká pardubická, a nebo si užít celodenní relaxační pobyt v Lázních Bohdaneč.



Na kole po stopách technických památek

Pokud se chcete seznámit s jedním z nejzajímavějších technických děl, která kdy vznikla na území České republiky – systémem opevnění československého pohraničí, tak nabízený program je určený právě pro vás. Spojení s cykloturistikou pak vaše zážitky umocní. Během dní strávených v česko-polském pohraničí se seznámíte nejen s krásou



přírody Orlických hor, ale také skoro se všemi typy objektů pohraničního opevnění – od největších dělostřeleckých tvrzí až po ty nejmenší, tzv. řopíky.

Vydejte se s námi do 40. let minulého století. Pomalu se schyluje k 2. světové válce a Československo se chystá bránit. V letech 1935–1938 vzniká v celém českém pohraničí ojedinělé technické stavební dílo – systém opevnění československého pohraničí. Oblast v okolí Králik v česko-polském pohraničí představovala ve 30. letech minulého století nejsilněji opevněné území tehdejší Československé republiky a jeden z nejsilněji opevněných úseků hranic v Evropě. A právě zde se i dnes na každém kroku setkáte s velmi sugestivními a rozsáhlými pozůstatky čs. předválečného pevnostního systému. Začít můžete například ve Vojenském muzeu Králiky. To leží právě uprostřed rozsáhlého a velmi mohutně vybudovaného pásma československého opevnění.



Krajem Smetany a Martinů

Navštivte místa, kde se narodili a žili dva z našich nejvýznamnějších hudebních skladatelů – Bedřich Smetana a Bohuslav Martinů. Poznejte Poličko, Litomyšlsko a Českomoravské pomezí. Navštívit můžete renesanční zámecký areál v Litomyšli zapsaný na listině dědictví UNESCO nebo pohádkový rokokový zámek Nové Hrady s mnoha



dalšími atrakcemi pro děti i dospělé. Prozkoumejte skalní město Touloucovy Maštale, podívejte se do jeho okolí z rozhleden, prohlédněte si z ptáčích perspektiv město Poličku, kde z věže kostela sv. Jakuba uvidíte celý prstenec městských hradeb kolem historického jádra města. Seznamte se s jednou z nejkrásnějších oblastí Českomoravské vrchoviny – Žďárskými vrchy.

Několik dalších dobrých tipů...



Velikonoce na Betlémě

23. 3. – 11. 4. 2010: Betlém Hlinsko

Výstava ve všech roubených objektech, která přibližuje tradiční lidové zvyky. Prodej velikonočních dárečků.



Individuální programy pro školní výlety na hradě Svojanov: po celý rok

Správa hradu Svojanov nabízí školním kolektivům možnost sestavení programu včetně lukostřelby a jiných atrakcí.



Nezapomenutelný program v TANK POWER PŘELOUČ

Call of Duty v realu? Jízda v 35tunovém tanku, laserová střelnice, válečné maskování, 150metrová lanovka... To vše a mnohé další celoročně.



Za řemesla do Letohradu – Muzeum řemesel Letohrad: po celý rok

Unikátní expozice tradičních řemesel včetně prohlídky 100 let staré školní třídy.



Vojenská historie v oblasti Králického Sněžníku

Příhraniční opevnění je ideálním místem pro připomenutí si významných etap historie našeho národa. Zavítat sem můžete po celý rok.



Novoměstský poklad

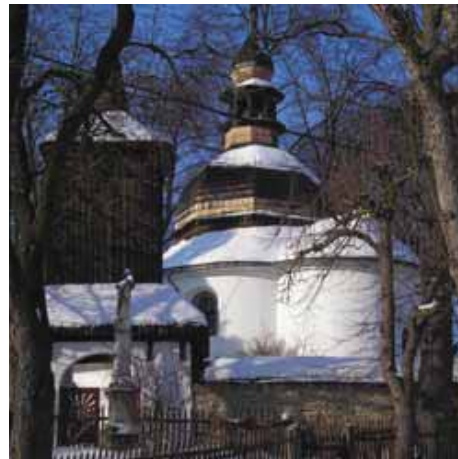
Nové Město nad Metují je příjemným místem s klidnou atmosférou. Je považováno za jednu z architektonických perel české krajiny.

Při nedávné kompletní rekonstrukci novoměstského náměstí byly archeology objeveny zajímavé doklady o životě zdejších lidí. Velkým magnetem Městského muzea by se měl stát bronzový poklad nalezený při vykopávkách. Unikátní podívanou by měl být také skleněný průhled dlažbou náměstí do historické kamenné vodárny, která od 16. století zásobovala město vodou. Budte mezi prvními, kdo uvidí novoměstské náměstí v novém hávu. Symbolické zahájení turistické sezony proběhne **17. dubna** při tradiční akci „**Brány města dokořán**“.

■ www.novemestonm.cz

Českořebovské pozvání

Budte vítáni ve městě na samém pomezí Čech a Moravy. Poznejte půvabnou přírodu podhůří Orlických hor v údolí řeky Třebovky. Navštivte město, jehož historie sahá až do roku 1278.



Tip na školní výlet

Městská památková zóna, jejíž přirozené centrum tvoří Staré náměstí, je zajímavou ukázkou slezské městské architektury. Navštívit můžete také rotundu sv. Kateřiny (unikátní románská stavba z lomového zdiva), kapli P. Marie Na Horách (z roku 1838, poutní místo a bývalé lázně) nebo chaloupku Maxe Švabinského v nedalekém Kozlově.

Tip na rodinný výlet

Navštivte náš krytý plavecký bazén u příležitosti Mezinárodního dne vody 22. 3., a litovat nebudete. Co nabízíme? Tak například kondiční a rekreační bazén v délce 25 m, 80 m dlouhý krytý tobogán se světelnými efekty, dětský bazén s chrlíči a vzduchováním, 2 parní komory s vonnými esencemi i vířivou vanu. Občerstvení je volně přístupné z prostoru bazénu a bazén je opatřen bezbariérovým vstupem včetně zařízení pro imobilní osoby. Více na www.bazen-trebova.cz.



■ Turistické informační centrum

Staré náměstí 78, 560 02 Česká Třebová
tel.: +420 465 500 211, e-mail: info@ceska-trebova.cz
www.ceska-trebova.cz

KARTOGRAFIE PRAHA®



Získejte přehled s Kartografií PRAHA



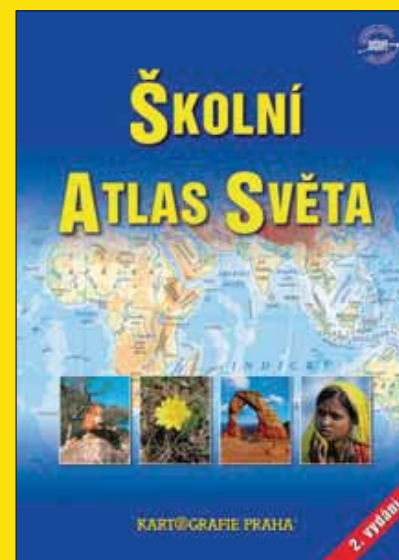
Jak se jmenuje hlavní město Madagaskaru

- a) Oslo
b) Antananarivo
c) Skopje



Školní atlas světa

- zeměpisné, politické a hospodářské mapy světa i jednotlivých kontinentů
- nejnovější astronomické poznatky
- podrobný rejstřík
- atlas je doplněn přehlednou tabulkou všech států a závislých území světa
- nově zpracované mapy s hospodářskou tematikou
- mapové části uvozují fotografické stránky se stručným textem





KAM na výlet s dětmi v Ústí nad Orlicí

Město Ústí nad Orlicí a jeho okolí patří neodmyslitelně k nejzajímavějším místům regionu a má co nabídnout – bohaté rekreační využití a aktivně využitý volný čas.

V letních měsících na vás čeká velký tobogán nebo areál minigolfu, v těsné blízkosti všesportovní areálu. Po Křížové cestě se vydejte k rozhledně na Andrlově chlumu – v zimě po udržovaných běžeckých trasách, v létě pak příjemnou pěší procházkou k útulné restauraci.

Aktivní turistika vás čeká v tábořišti a loděnici v Cakli nedaleko centra města. Tato křížovatka unikátních cyklostezek regionu nabídne mnohé zážitky pro milovníky cykloturistiky i in-line bruslaře. Čeká vás 40 km kvalitního povrchu cyklostezek vedoucích do Letohradu, České Třebové a Chocně. Pro turisty je pro nacházející sezonu připraveno

nové ubytování ve Sporthotelu ve sportovním areálu v blízkosti aquaparku.

Za kulturou se pak vydejte do městského muzea v Hernychově vile či kulturního centra Malá scéna. Probíhají zde zajímavé výstavy, přednášky, besedy a koncerty.

Z města si můžete udělat také příjemný výlet vlakem ke zřícenině hradu do Brandýsa nad Orlicí nebo k pomníčku Jana Amose Komenského, který v Brandýse dokončil Labyrint světa a ráj srdce. Do nedaleké vsi ke zřícenině hradu Lanšperk, která je vzdálená asi 5 km od Ústí, se můžete vydat po stopách Závěše z Falkenštejna.

Tip na školní výlet na vás již čeká v našem městském informačním centru, kam můžete zajít osobně, nebo nás můžete kontaktovat na níže uvedených spojeních.

Informační centrum města
Sychrova 16, 562 24 Ústí nad Orlicí
tel.: +420 465 514 111, 271
e-mail: ic@muuo.cz
www.ustinadorlici.cz



Bylo nás pět, jako školní výlet

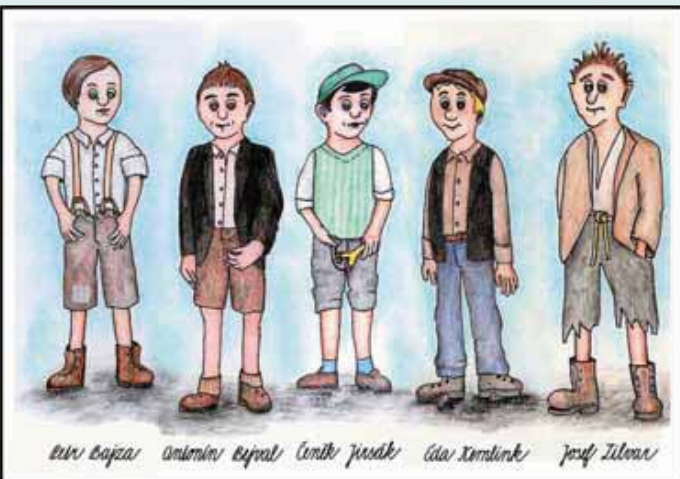
Počátkem loňského listopadu byl v Rychnově nad Kněžnou otevřen nový vycházkový okruh „Bylo nás pět“. Jedná se o turistickou trasu, která začíná u nádraží ČD a prostřednictvím jedenácti infopanelů vás provede naším městem v Poláčkových stopách.

Na všech jsou citáty z Poláčkových knih (Bylo nás pět, Okresní město, Vyprodáno), doplněné dobovými snímky i mapou a z každého infopanelu vystupuje také jedna z postavíček nejslavnější Poláčkovy knihy! Okruh je poctou Karlu Poláčkovi, poetčkou pro duši i jedinečným průvodcem pro

malé i velké z blízká či okolí. Věříme, že děti předškolní i školou povinné, stejně jako rodiny s dětmi ocení nebyvalou názornost tohoto okruhu, který vás provede historií města na řece Kněžné, města bezstarostného dětství pěti nerozlučných kamarádů.



Zvon Kryštof z roku 1602, patří mezi největší a nejceněnější v Čechách



? Víte, kdy a kde zemřel Karel Poláček? Pokud ano, napište nám do 15. 3. na adresu redakce nebo na info@kamocesku.cz a získáte některou z pěti cen věnovaných městem Rychnov nad Kněžnou.

Městské informační centrum
Svatohavelská 105
516 01 Rychnov n. Kn.
tel./fax: +420 494 539 027
e-mail: mic@rychnov-city.cz
www.kulturark.cz
www.rychnovsko.cz

Městský vycházkový okruh
Bylo nás pět
aneb s Karlem Poláčkem a hrdiny jeho knih Bylo nás pět, Okresní město a Vyprodáno

2 Palackého ulice

1939...
1939...
1937...
1974...

Městské informační centrum
Svatohavelská 105
516 01 Rychnov n. Kn.
tel./fax: +420 494 539 027
e-mail: mic@rychnov-city.cz
www.kulturark.cz
www.rychnovsko.cz

Demarkační linie Rokycany

květen 1945

Začátkem května 1945, na závěr bojů 2. světové války, se setkali vojáci hlavních spojeneckých jednotek protihitlerovské koalice, Rudé armády SSSR a armády Spojených států amerických na stanovené linii dotyku – demarkační linii.



Spálené Poříčí



Spálené Poříčí



Historie demarkační linie

Tato linie měla probíhat po původních hranicích předválečného Československa tak, jak stanovila Jaltská konference, které předsedali F. D. Roosevelt, J. V. Stalin a W. Churchill. Na základě posledního vývoje válečných operací na západě Čech došlo (po dohodě mezi A. I. Antonovem a D. D. Eisenhowerem) k posunu čáry dotyku na linii Karlovy Vary – Plzeň – České Budějovice. Do Plzně dorazily jednotky 3. armády USA generála Pattona dne 6. května 1945. Do Rokycan podle pamětníků přijeli vojáci 9. pluku 2. pěší divize generála Robertsona dne 7. května ráno. O tři dny později se zde setkali s jednotkami Rudé armády – 6. gardové tankové armády, 5. gardového tankového sboru. Ve městě Rokycany probíhala demarkační linie na jeho východním okraji, kde byl v roce 1999 odhalen pomník, který připomíná tuto historickou událost. Další připomínkou je Muzeum na demarkační linii v Rokycanech, které leží na jihozápadním okraji města.



Borek



Volduchy



Rokycany



Holoubkov

Hlavní síly Rudé armády
main forces of the Red A
Německá armáda 9.5. –
German Army from 9 to

BAHNA 2010

Dne 19. června se uskuteční 21. ročník největší společné ukázky současné i historické vojenské techniky BAHNA – Den pozemního vojska, který se koná v prostoru Bahna u Strašic, okr. Rokycany. Akci pořádá Velitel pozemních sil a Nadace pozemního vojska AČR s účinným přispěním Československé obce legionářské.

**Pozvánka na školní výlet**

Muzeum na demarkační linii v Rokycanech vás zve na školní výlet spojený s interaktivní prohlídkou expozic muzea za využití pracovních listů pro jednotlivé věkové kategorie žáků. Projekt „Nikdo nemá právo zapomenout“ je unikátním zpracováním období let 1930–1945 v Československu prostřednictvím multimediálních expozic, diorám a trojrozměrných exponátů. Autoři projektu si kladou za cíl v pěti na sebe navazujících částech umístěných celkem v 8 výstavních sálech seznámit školní mládež v době vzrůstajících neonacistických hnutí s budováním obrany demokratického státu do roku 1938 a s obrovských odhodláním i úsilím „obyčejných“ občanů tehdejší republiky bránit svoji vlast před nacistickým agresorem. Projekt má seznámit s faktografickými a kartografickými skutečnostmi První republiky, mobilizace a následného obsazení pohraničí nacistickým Německem, s generály naší armády a jejich válečným a poválečným osudem. Samostatné expozice jsou věnovány jednotlivým armádám podílejícím se na bojích na demarkační linii a zejména pak multimediální expozici holocaustu a II. odboji na Rokycansku jako důsledku této ničivé doby. Vnější expozice tvoří 150 kusů vojenské techniky, většinou pojízdné, a naučná stezka československého stálého opevnění v roce 1938 a opevnění Železné opony. Stezku tvoří objekty tzv. lehkého opevnění, jejichž zakomponování do terénu a doplnění jednotlivými obrannými prvky tvoří část obranného systému západní hranice tak, jak byl budován našimi předky v předválečné době. Vybudované linie opevnění popisují tabule naučné stezky, kde je podrobně objasněn a vysvětlen systém obrany státu v roce 1938. Prohlídku expozic muzea je možné doplnit doprovodným programem, návštěvou vodního hamru v Dobřívě nebo návštěvou Záchrané stanice živočichů ve Spáleném Poříčí, kde je možné i ubytování v Hotelu Ve Dvoře. Více na www.bahna.eu. Prohlídku s průvodcem je třeba předem vždy telefonicky objednat na tel. číslo 603 528 875 (pan František Koch – ředitel muzea).

**MUZEUM**
na demarkační linii**MUZEUM NA
DEMARKAČNÍ LINII
V ROKYCANECH**

Muzeum na demarkační linii v Rokycanech je největší nestátní vojenské muzeum v České republice. Zakladatelem a provozovatelem je Nadace pozemního vojska AČR.

Muzeum je zaměřeno na vozidla a bojovou techniku, výzbroj a výstroj ČSR armády do roku 1938, protihitlerovské koalice a německé branné moci v posledních dnech 2. světové války na demarkační linii doplněné výzbrojí a výstrojí ČSLA.

**Popis venkovní expozice:**

U vchodu se nachází naučná stezka stálého československého opevnění západní hranice z roku 1938 a opevnění „Železné opony“. Ve venkovní expozici je umístěno více než 150 kusů vojenské techniky, většinou plně pojízdné, expozice automobilní techniky z období 2. světové války a z poválečné výzbroje ČSLA. Další samostatnou expozicí je ženijní, spojovací a protiletadlová technika, dále rozsáhlé expozice obrněných transportérů, tanků a dělostřelectva.

Popis vnitřní expozice:

Vnitřní expozici tvoří výstroj a výzbroj československé prvorepublikové armády včetně připomínky pohraničního opevnění, dále expozice armády fašistického Německa a spojeneckých armád Velké Británie, Spojených států a Sovětského svazu. Samostatná část vnitřních expozic je věnována holocaustu a II. odboji na Rokycansku.

PROVOZNÍ DOBA

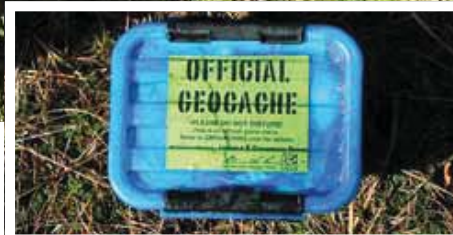
Muzeum je v roce 2010 otevřeno denně od 1. května do 31. října od 9.00 do 17.00 hodin

Vstupné

Dospělí 50 Kč
Děti 6–15 let 30 Kč
V areálu muzea je možné zakoupit občerstvení, dárky a upomínkové předměty.

Muzeum na demarkační linii

Štáhlavská ulice, 337 01 Rokycany
e-mail: kochf@volny.cz, mobil: +420 603 528 875
www.vojenskemuzeumrokycany.cz
www.bahna.eu



Geokačeři, moderní hledači pokladů

Lidé se od nepaměti věnují hledání pokladů bez ohledu na to, zda se jedná o poklady bájně či skutečné. Hledají zlato, drahé kamení, ale také nejrůznější archivy, umělecká díla, vraky lodí nebo historické artefakty. Našinec, od přírody člověk hloubavý, nepotřeboval překopávat nějakou hradní zříceninu, mohl si počkat na svatojánskou noc, to se brány pokladů otevíraly samy. Pokud tedy hledač pokladů podřimuje i ve vašem podvědomí, nemusíte čekat ani na svatojánskou noc, vyzkoušejte Geocaching.

Oficiální zdroje Geocachingu (česky geokešinku) uvádějí, že se jedná o dobrodružnou hru po všechny majitele GPS navigací po celém světě. Člověk holdující geocachingu se nazývá geocacher (česky geokečr nebo geokačeř). Hra je na pomezí sportu i turistiky a vede hledače k tajným schránkám cache (česky keším), o kterých jsou známy pouze jejich geografické souřadnice. Keše se umísťují na místech, která jsou něčím zajímavá, přesto nejsou turisticky navštěvovaná. V jejich popisu jsou uvedeny informace o místě s jeho zvláštnostmi a zají-

mavostmi. Keš bývá vodovzdorná, často plastová schránka a její zakladatel zveřejní její souřadnice na internetový geokešikový server. Schránky obsahují tužku s deníkem, do něhož se zapisují její nálezci. Najdete tu také nejrůznější drobné „dárky pro objevitele“, jeden si nálezcem smí ponechat, ale měl by jej nahradit jiným dárkem pro další účastníky hry. V červnu 2005 u nás bylo 700 keší, v září 2006 už 2 570, v listopadu 2007 asi 5 600, počátkem března 2008 už 6 600, v listopadu 2008 bezmála 11 500 a do 31. srpna 2009 celkem 15 707.

Dva tipy pro lepší představu čtenářovu



Zajímavá keška je například v Rychnově nad Kněžnou. Nejprve musíte najít hrob zdejšího rodu Františka Martina Pelcla. Spočítejte písmena A a O na náhrobním nápisu (začíná „Fr...“ a končí „MCMVII“). K zeměpisné šířce (N) náhrobku přičtete $A * 2,0215''$ (obloukových vteřin), k délce (E) $O * 12,4440''$. Na výsledných souřadnicích najdete kýženou kešku (průměr 19 cm a výška 25 cm). Její nalezení procvičí jak váš mozek, tak i vaše svaly.



Tato keška vás povede překrásnou krajinou Novohradských hor, podél hranice s Rakouskem. Navíc se u Terčina Dvora můžete pokochat nádherným výhledem nebo si koupit kozí sýr. Abyste našli, co hledáte, musíte znát toto: „A“ najdete v keši rybníka Kapelung; „B“ najdete v keši Janovy Hutě; „C“ najdete v keši Stříbrné Hutě; „D“ najdete v keši Slekna Huť. Keše se nachází na souřadnicích: $N=48\ 39,X$; $E=014\ 41,Y$ – kde $X=11\ D+B-A-C$ a $Y=(A+C)-B-D-A$.

Doporučit tuto zajímavou hru mohu všem, kdo své putování rádi okoření třeba trochou dobrodružství. Je určena jak pro jednotlivce, tak i pro rodiny s dětmi, kdy rodiče zatraktivní své výlety nejen dětem, ale docela jistě také sami sobě. Věřte nebo ne, jakmile začnete s vyhledáváním keší, třeba jen v okolí bydliště, budete překvapeni, kolik jste jich den co den míjeli a o jejichž existenci jste neměli ani páru. Možná to je přesně to, co dělá geokešink tak zajímavým. Tak co, zkusíte to? Jsem si jist, že se vám to bude líbit.

Alois Rula

■ www.geocaching.com
www.geocaching.cz



výlety v píseckém regionu. Pro školní skupiny jsou zde připravené pracovní listy k poznávání Písku pro různé věkové skupiny (sekce Turistické produkty).
Těšíme se na vaši návštěvu!

■ **Infocentrum**, Heydukova 97, 397 01 Písek
tel./fax: +420 382 213 592, e-mail: icpisek@mupisek.cz
www.icpisek.cz, www.pisek.tv

P. S.: Náplavka řeky Otavy vedle nejstaršího dochovaného mostu v Čechách bude od 22. května opět vyzdobena obřími píseckými sochami (www.cipiskoviste.cz).

KAM na školní výlet – Písek

Udělejte radost svým žákům i sobě, přijďte na výlet do Písku!

Památková zóna historického centra města nabízí návštěvu Prácheňského muzea v dochovaném křídle bývalého královského hradu či památníku Adolfa Heyduka v básnickově domě z počátku 20. století (www.prachenskemuzeum.cz). V sousedství muzea najdete novinku: zrekonstruovaný objekt Sladovny s nepřetržitou řadou výstav včetně stálých expozic Po stopách ilustrace a Radka Pilaře (www.sladovna.cz). Písečtí nedávno zrekonstruovali nábřeží mezi Kamenným mostem a doposud funkční Křížkovou vodní elektrárnou s muzeem osvětlování (www.elektrarna.info) a v loňském

roce bylo zpřístupněno také prostranství Bakaláře s moderními prvky připomínajícími zde kdysi stojící školu, ale také s nově objevenými nálezy z doby bronzové a ze středověku. Místu dominuje děkanský kostel, na jehož věž můžete vystoupat a prohlédnout si Písek z výšky (rezervace na www.icpisek.cz).

Zdejší zajímavosti můžete projít i se zvukovým průvodcem, který vám zdarma zapůjčíme v našem Infocentru. Inspirujte se rovněž na internetových stránkách www.icpisek.cz, které obsahují podrobnou databázi zajímavostí, map, služeb i tipů na



Jindřichův Hradec – dobrý tip na školní výlet

Věděli jste, že Jindřichův Hradec patří k nejmenším univerzitním městům v České republice? Nevěděli? Pak vězte, že město nad Vajgarem skýtá překvapení a unikátů daleko více.

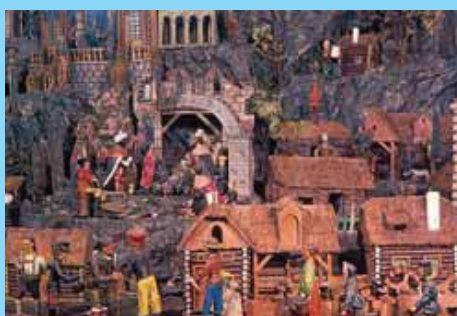
Věděli jste, že Krýzovy jesličky, nejproslulejší exponát ve sbírkách Muzea Jindřichohradecka, vyráběl mistr Krýza více než 60 let? Víte, která z dominant města má historii starší tisíce let? Ano, rybník Vajgar, někdejší součást městského opevnění. Zapomenout nesmíme také na unikátní Ateliéry tapiserií, dům, který najdete v ulici Pod Hradem. A na hradě samém, třeba během noční prohlídky, si můžete vyslechnout pověst o nejznámější Bílé paní u nás.



Ve městě najdete také domy, které vyprávějí. Například Langrův dům na náměstí Míru, kde má své prostory výstavní síň a prodejní umělecká galerie. Nebo Landfrasova tiskárna, která patřila mezi největší u nás. V budově Staré radnice byl zase roku 1494 instalován, snad známým mistrem Hanušem, nový hodinový stroj. Budovu Střelnice vystavěli počátkem 19. století jindřichohradečtí ostrostřelci a 15. února 1846 zde zazněla Škroupova píseň Kde domov můj s textem J. K. Tyla. Příjemnou zastávkou na cestě z Jindřichova Hradce (za mostem přes Nežárku) je dům, kterému se tu neřekne jinak než „U Bradáče“.

Chcete se dozvědět více o našem městě? Přijďte k nám na školní výlet nebo na dovolenou s rodiči, a dozvíte se...

■ **Informační středisko města**
ul. Panská 136/1
377 01 Jindřichův Hradec
tel.: +420 384 363 546
e-mail: info@jh.cz
www.jh.cz



KAM na výlet v Ústeckém kraji?

Přestože to tak možná nevypadá, pomalu se blíží čas školních výletů, které jsou nedílnou součástí školního roku. Možností je mnoho, proto jsme se rozhodli nabídnout vám něco trochu jiného. Trochu na kole, kousek vlakem, ale vždy krajinou, kterou se může pochlubit Ústecký kraj.



Labskou stezkou

Cyklotrasa Greenway Labe neboli „Labská stezka“ vede z Německa a v ČR nabízí bezmála 370 kilometrů dobrodružství, úrodných nížin, horských a podhorských údolí, historických obcí, měst i památek, než vás dovede k prameni Labe v Krko-

noších. Na území Ústeckého kraje vstupuje pískovcovým údolím Českého Švýcarska u Hřenska pod Pravčickou bránou. Pokračuje malebným údolím k Děčínu a přes Velké Březno na Zubrnici. Nově vybudovaná cyklostezka vede poslední částí labského údolí zvanou Porta Bohemica a mezi vinicemi v okolí Velkých Žernosek k jednomu z nejstarších a nejkrásnějších českých měst – do Litoměřic.

Švestkovou dráhou

Ale před Litoměřicemi můžete své putování přerušit a vydat se Švestkovou dráhou dlouhou 44 km, kudy vás poveze motorový vůz Hurvínek, až do Mostu. Švestková dráha spojuje Lovosice, Sulejovice, Čížkovice, Třebenice, Dlažkovice, Podsedice, Třebívlice a Libčeves s Mostem. Ve vlacích se podává občerstvení, průvodčí „cvakají“ pamětní



jízdenky a motoráček počítá také s vámi, s cyklisty. Nabízí možnosti výletů v okolí trati i nezapomenutelnou krajinu Českého středohoří. Cestující mají také při zakoupení jízdenky nárok na slevy vstupů do Muzea českého granátu v Třebenicích nebo Muzea Ulriky von Levetzow v Třebívlicích. Podobné vláčky jezdí také na Doupovské dráze (Podbořany – Kadaň) nebo na Kozí dráze (Děčín – Oldřichov u Duchcova).

Zaujal vás náš tip na výlet? Pokud ano, detaily vašeho putování vám pomohou naplánovat pracovníci infocenter na trase, kterou jste si vybrali pro váš výlet.

Josef Grof

■ www.svestkovadraha.cz
www.nadacepartnerstvi.cz



? Víte, kolik mostů přes Labe je na Labské stezce? Pokud ano, napište nám do 15. 3. 2010 na adresu redakce nebo na info@kamocesku.cz a 3 ze správných odpovědí získají skvělou publikaci „Labská stezka“ věnovanou redakci.



LOUNY

Pozvánka na tradičně pořádané akce

Vážení návštěvníci, dovoluujeme vám, abychom vás pozvali k tradičně pořádaným akcím v Lounech – městě na Ohři s mnoha historickými i novodobými památkami, městě, kde se nebudete nudit a kam se budete rádi vracet za nezapomenutelnými zážitky.

Vybrané nejvýznamnější akce:

26. června – „Město na kolech“: sportovně-zábavná cyklistická akce pro všechny věkové kategorie. Poznávání Loun ze sedla cyklisty.

3. července – „European Handbike Circuit Louny“: tradiční a celosvětově uznávaný závod zdravotně postižených a zdravých sportovců.

13.–15. srpna – „Letní lounské vábení“: tradiční kulturně-sportovní akce, při které si můžete vyzkoušet házenou, volejbal, baseball, jízdu na dračích lodích, prohlédnout si město z horkovzdušného balonu, vidět známé i neznámé hudební sku-

piny a mnohem více. Akce se koná v centru města a jeho nejbližším okolí. V letošním roce se můžete těšit např. na skupiny Kryštof, Fate Magazine, Luboše Pospíšila & 5P, více na www.lounskevabeni.cz.

27.–28. listopadu – „Staročeské Vánoce“ a „Rozsvícení vánočního stromu“: vánoční kulturní dopoledne, respektive odpoledne na Mírovém náměstí za přispění místních klubů a spolků.

■ **Město Louny**, Městské informační středisko
Mírové náměstí 35, 440 23 Louny
tel.: 415 621 102, e-mail: info@mulouny.cz
www.mulouny.cz/infocentrum

Pražáci už to vědí!

Město, které má ve svém rajonu vybudovanou lanovou dráhu, má letošní zimu velkou výhodu. Příval sněhu, který se snesl na Karlovy Vary, není jen starostí pro technické služby s jeho odklizením, ale dává možnost využít podmínek tohoto města a jeho okolí pro zimní sporty.

Obyvatelé Prahy, která má lanovku na Petřín, ji v současné době skvěle využívají pro dopravu sebe i lyží na kopec. Kdežto Karlovaráci tady mají lanovku na rozhlednu Diana se zastávkou na Jelením skoku, a řekněme si, kolik „borců“ s běžkami či sjezdovkami vyjede tímto dopravním prostředkem za sobotním či nedělním výletem po lesních cestách? Dali by se jistě spočítat na prstech.

Nejedná se jenom o lesní stezky. Jsou zde vybudované i dosti široké silnice, po kterých se v letních měsících provádí zásobování řady restaurací a jiných objektů. Například lze dojet z Diany až do Doubí k autobusu městské dopravy č. 6, kterým se lze vrátit nazpět do měst. Svého času se uvažovalo o vybudování lanovky na Vítkovu horu se sjezdovkou



pro lyžaře, která by byla uměle zasněžovaná. Tady se nabízí možnost sportovního vyžití bez velkých finančních nákladů, jen za cenu případných úprav cest určených pro zimní provoz na lyžích. A že to jde, dokládá každoroční „zasněžování“ ulice T. G. Masaryka o Vánocích.

Jiří Mika



Foto: S. Štýs



KAM v Mostě nejen na školní výlet

Se začátkem jara vyráží lidé na cesty, ale ne vždy můžete strávit celý den venku, proto vám nabízíme pár tipů na tzv. kryté výlety.

Podkrušňohorské technické muzeum nabízí štolu s replikami hlubinných chodeb. Na vlastní kůži si můžete vyzkoušet simulaci odpalu uhelné stěny. Nenechte si návštěvu muzea ujít. Stojí za to!

■ 724 314 904 ■ www.ptm.cz

Otevírací doba:

Po: zavřeno, Út–Ne: 9.00–16.00

Kostel Nanebevzetí Panny Marie je světovou raritou. Kostel, vystavěný v roce 1515, byl při likvidaci starého Mostu v roce 1975 přesunut o 841 m. Pro školy nabízí mimořádné prohlídky zaměřené na sakrální gotiku.

■ 476 707 364, 724 030 513 ■ www.kostel-most.cz

Otevírací doba:

listopad–březen: hromadné výpravy na objednávku
duben a říjen: 9.00–16.00, zavírací den pondělí a úterý
květen–září: 9.00–18.00, zavírací den pondělí

Planetárium se nachází ve velké kopuli o průměru 12 m na střeše Reprezentačního domu města Mostu. Kromě představení pro širokou veřejnost nabízí i naučné pořady a velkoplošné projekce astronomických úkazů.

■ 417 639 352, 605 550 889 ■ www.asm.wms.cz

Otevírací doba: pro veřejnost

Út, Čt, So: 16.00 – Vesmírná odyssea 2010
So: 10.00 – astronomické pohádky pro děti
pro skupiny (10–41 osob)

v pracovní dny 8.00–15.00 hodin (nutno objednat)

Oblastní muzeum v Mostě se může pochlubit jak stálou přírodovědnou, společensko-vědní a umělecko-historickou expozicí, tak i různými tematickými výstavami.

■ 476 442 111 ■ www.muzeum-most.cz

Otevírací doba: Po: zavřeno

Út–Pá: 9.00–17.00

So–Ne: 13.00–17.00



Víte, jak se jmenuje dům v Kutné Hoře, jenž je spojován s černou magií a alchymii? Pokud ano, napište nám do 15. 3. na adresu redakce nebo na info@kamocesku.cz. Pro 5 ze správných odpovědí máme připraveny ceny věnované Průvodcovskou službou Kutná Hora.

Kutná Hora

– tip na školní výlet

PRŮVODCOVSKÁ SLUŽBA
KUTNÁ HORA 



Za stříbrným grošem

(Chrám sv. Barbory – Vlašský dvůr – ukázka ražby mincí – Muzeum „Odhalení tajemné tváře“)
Prohlídka Kutné Hory s odborným výkladem našeho průvodce, při které navštívíte chrám sv. Barbory, bývalou královskou mincovnu a sídlo králů Vlašský dvůr i nově otevřené muzeum středověkých zločinů. Mistr pregéř předvede ukázkou ruční ražby mincí a každý obdrží pražský groš na památku.

Pro zpestření prohlídky je průvodce oblečen v historickém kostýmu.

V této nabídce je pro školy poskytnuta sleva na vstupném a ukázka ražby mincí je zdarma. Prohlídka trvá cca 3 hodiny a je možné ji objednat celoročně.

Cena: jednotná 155 Kč/osoba

Za bílými jeleny

(Obora Žehušice – chrám sv. Barbory – kostel sv. Jana Nepomuckého)

Jedinečná příležitost prohlédnout si kutnohorské památky – barokní kostel sv. Jana Nepomuckého a chrám sv. Barbory s odborným výkladem našeho průvodce. Prohlídka je doplněna o návštěvu nedaleké žehušické obory, ve které je chováno vzácné stádo bílých jelenů. Oborou vede naučná stezka.

Nabídka platí od dubna do října, začátek výletu je v 10 hodin v oboře Žehušice, kdy probíhá krmení jelenů. Prohlídka trvá cca 3,5 hodiny. Pouze pro skupiny s vlastní autobusovou dopravou.

**Cena: dospělí 175 Kč;
studenti 120 Kč**

Za památkami a cizokrajnými zvířaty

(Chrám sv. Barbory – Vlašský dvůr – Ringelland)

Kutnou Horou vás provede průvodce, se kterým navštívíte chrám sv. Barbory a bývalou královskou mincovnu Vlašský dvůr.

Ringelland je soukromý zoo park v Habrkovicích, které jsou asi 11 km od Kutné Hory. Majitelé jsou drezéři a ošetřovatelé cizokrajných zvířat, se kterými vám předvedou představení s možností krmení a hlazení zvířat. Nabídka platí od dubna do října, začíná prohlídkou Kutné Hory a je zakončena v Habrkovicích. Prohlídka trvá cca 3,5 hodiny. Pouze pro skupiny s vlastní autobusovou dopravou.

**Cena: dospělí 285 Kč;
studenti 175 Kč**



V cenách jsou obsaženy vstupy do objektů, služby průvodce a DPH.

Platí pro skupiny 20 osob a více.

Průvodcovská služba Kutná Hora

Vlašský dvůr, Havlíčkovo náměstí 522, 284 24 Kutná Hora

tel./fax: +420 327 512 873, e-mail: vlasskydvur@kh.cz, <http://guide.kh.cz>

Kupte si to právě z Krkonoš!

Dříve než se vydáte na výlet do Krkonoš, nezapomeňte navštívit naše www stránky a podívat se, které originální výrobky nebo produkty si odtud můžete odvézt. Hory a jejich podhůří mají své tradice a jejich dnešní obyvatelé z nich umí čerpat.



V rukou místních řemeslníků, zemědělců a tvůrců vznikají výrobky, které si zaslouží náležitě ocenění. Mají dobrý základ a jsou ověřeny tradicí. Pro takové výrobky byla před čtyřmi lety vytvořena značka, která garantuje, že byly vyrobeny na území Krkonoš, mají k nim výjimečný vztah a nepoškozují jejich životní prostředí. Mezi výrobky, které získaly značku KRKONOŠE originální produkt®, najdete medovinu, šperky, perličkové ozdoby, dřevorezby, mléčné produkty, krajky, brašnářské, kovářské nebo drátované výrobky, ale třeba i roubenky, plechové malované bytové doplňky, výrobky z recyklované lepenky či z provazu a kůže, loutky či průvodce Krkonošemi na CD.

Zaujala vás myšlenka značení místních výrobků? Pak vězte, že Krkonoše nejsou v České republice jedině, které mají úžasné výrobky. Jste zvědaví na ostatní regiony a jejich produkty? V příštích vydáních Kam po Česku vám postupně všechny značky představíme. Navštivte www.domaci-vyroby.cz, a dozvíte se více před svou cestou do regionů.

■ www.domaci-vyroby.cz



Seznamte žáky s historií 20. století v autentickém prostředí

V Památníku Lidice můžete navštívit ojedinelou multimediální expozici, Lidickou galerii a využít vzdělávací programy pro MŠ, ZŠ a SŠ.

NKP Ležáky nabízí vzdělávací programy, které probíhají v nové expozici muzea (ZŠ) nebo na pietním území (MŠ).

Od května 2010 je pro návštěvníky KP Lety zpřístupněna nová expozice a naučná stezka o historii letského tábora v letech 1942–1943.

■ www.lidice-memorial.cz
 ■ www.lezaky-memorial.cz
 ■ www.lety-memorial.cz



Karlštejn otvírá už v březnu

Gotický hrad založený v roce 1348 zaujímá mezi českými hrady zcela výjimečné postavení. Hrad Karlštejn byl vybudován českým králem a římským císařem Karlem IV. jako místo pro uložení královských pokladů, především sbírek svatých relikvií a říšských korunačních klenotů.



Hrad Karlštejn je v roce 2010 zpřístupněn denně kromě pondělí od 27. 2. do 14. 11.

- o víkendech 20., 21., 27. a 28. 11.;
- dále pak 4., 5., 11., 12., 18. a 19. 12.;
- od 25. do 31. 12. 2010 (24. 12. zavřeno);
- od 1. do 9. 1. 2011.

Hrad je otevřen také v pondělí 5. 4. (Velikonoce) a uzavřen v úterý 6. 4.

Hrad je otevřen také v pondělí 5. 7. (Mistr Jan Hus). II. návštěvní okruh s kaplí sv. Kříže bude zpřístupněn od 1. 6. do 31. 10.

S odchodem poslední návštěvnické skupiny se areál hradu uzavírá a již není umožněn vstup na hradní nádvoří.

I. prohlídkový okruh, výklad v českém jazyce

Dospělí	150 Kč
Děti od 6 let, studenti, důchodci od 65 let, invalidé	100 Kč
Děti do 6 let v hromadných skupinách	20 Kč
Rodinné vstupné (rodiče a jejich děti do 15 let)	390 Kč

K výše uvedeně ceně vstupného je nutné připočíst cenu povinné rezervace pro hromadné skupiny nad 10 osob, a to 20 Kč/1 osobu.

II. prohlídkový okruh, výklad v českém jazyce

Dospělí	300 Kč
Děti od 6 let, studenti, důchodci, invalidé	200 Kč

K výše uvedeně ceně vstupného je nutné připočíst cenu povinné rezervace, a to 30 Kč/1 osobu. Každý návštěvník na prohlídku II. okruhu musí mít rezervaci předem, viz rezervace. Četnost a obsazení prohlídek II. okruhu je 1x za hodinu prohlídky pro 15 osob! Vstupenky na prohlídku hradu můžete zcela nově nakupovat on-line na našich stránkách.

■ **Státní hrad Karlštejn**, 267 18 Karlštejn
 tel.: +420 311 681 617, 296, 695, e-mail: karlstejn@stc.npu.cz
www.hradkarlstejn.cz
www.stc.npu.cz



Velikonoce na Valašsku

sobota 3. – pondělí 5. dubna 2010

Pozvánka do Valašského muzea v přírodě v Rožnově pod Radhoštěm

V Dřevěném městečku Valašského muzea v přírodě proběhne třídní zvykoslovný pořad Velikonoce na Valašsku. V sobotu 3. dubna bude dominovat jarmark s bohatou nabídkou především velikonočního zboží, nebude chybět pro Velikonoce typické zdobení kraslic a splétání tatarů. Jarmark lidových výrobců a prodejců z České republiky a Slovenska bude pokračovat i o velikonoční neděli a v pondělí. V neděli a v pondělí do Dřevěného městečka zavítají ještě folklorní soubory, mezi jinými FS Radhošť z Rožnova a FS Radošť z Trenčína. Budou předvádět tradiční velikonoční zvykoslovy, od rapačování spojeného s obřady Zeleného čtvrtku až po šmigrust – pondělní veli-

konoční pomlázku. V Dřevěném městečku se bude pěst tradiční obřadní pečivo: jidáše, mazance z kynutého těsta a velikonoční beránek.

Jak probíhaly Velikonoce za starých časů? Velký pátek byl dnem nejpřísnějšího půstu a pracovního klidu, dnem obřadní čistoty pod tekoucí vodou a dnem hledání pokladů, jediný den v roce, kdy se země sama otvírala. Právě na Velký pátek se pekly jidáše, pečivo ve tvaru oprátky. Na Bílou sobotu se všude uklízelo, bílilo, byl to den přechodu mezi přísnou postní dobou a vlastními velikonočními svátky. Na Bílou sobotu se pekly mazance, symbol slunce, a beránci, symbol Kristovy nevinosti. V den Hodu božího se v kostele světily



pokrmu, na sváteční oběd už nechyběla pečinka, uzené a klobásky se zapékaly do chlebového těsta. A Červené pondělí, to byl od nepaměti šmigrust, buďačka, pomlázka – mnoho jmen mělo obřadné „vyplácení“ děvčat a žen, aby se zažehly všechny choroby. Posloužil březový proutek, vrbové pruty spletené do tatarů nebo jalovec.

Kouzlo starých Velikonoc vám přiblíží Valašské muzeum v přírodě v Rožnově pod Radhoštěm, které se těší na vaši návštěvu!

■ **Valašské muzeum v přírodě**
Palackého 147
756 61 Rožnov pod Radhoštěm
tel.: +420/571 757 111
muzeum@vmp.cz
www.vmp.cz





Co ukrývá Jihlava?

Jihlavský podzemní labyrint je po Znojmě druhým nejrozsáhlejším na území naší republiky. Podle posledních měření činí jeho délka 25 km o celkové ploše 50 000 m². Rozsah původního podzemí, to znamená před sanací, byl patrně větší.

Do podzemních prostor je možno sestoupit po schodech z domovních sklepů většiny budov v historickém jádru města. Prohloubené sklepní prostory, nacházející se 2–4 m pod povrchem, tvoří první patro, z něhož lze sestoupit do patra druhého, do hloubky 4–6 m. Pod některými významnými domy a paláci je v hloubce 10–14 m raženo i patro třetí. Nyní je nejhlubší místo celého jihlavského podzemí 22 m pod povrchem. Chodby jsou raženy ve skalním rulovém ostrohu nejen pod budova-

mi okolo náměstí, ale zabíhají i do přilehlých ulic, kde se několikerým způsobem rozvětvují. Dalo tak vzniknout rozsáhlému bludišti štol s výklenky, slepými chodbami a rozšířenými prostory, které tvoří místnosti a někde i celé sály. Délka chodeb není všude stejná, například od radnice vedou až do středu náměstí, kde je u morového sloupu ústící otvor se schodištěm, takže do podzemí lze vstoupit i přímo v centru náměstí. Další takový vstupní otvor byl roku 1961 objeven uprostřed dolní části



náměstí při hloubení rýhy pro kanalizační potrubí. Ústí tohoto vstupu bylo překryto dvěma plochými kameny, jež byly půl metru pod původní kamennou dlažbou. V chodbách se až do 60. let minulého století dochovaly nízké dřevěné lavice pro uložení sudů s pivem; strop nad nimi byl zčernalý od vysířování těchto sudů.

Kristina Leštinová



Tajemné znojenské podzemí

Není v královském městě Znojmě tajemnější místo než středověké podzemí.

Labyrint desítek kilometrů podzemních chodeb byl v průběhu staletí úkrytem pro měšťany před krvelačnými útočníky a pro samotné cizokrajné nájezdníky často smrtonosnou pastí. I proto jejich duchové bloudí v nekonečných chodbách dodnes, ve skrytých propadlích je dosud slyšet beznadějně kvílení a v temných zákoutích se sem tam najdou již vybělené kostry.

Poznejte atmosféru minulých věků s nádechem tajemství a napětí.

Překonejte člověku vrozený strach z neznámého a vydejte se do úzkých a klikatých uliček skrytých částí města.

Možná objevíte tiše spící pozůstatky středověkých měšťanů, ve vlhké kobce odsouzence přikovaného ke skále, meditujícího mnicha, který je strážcem podzemí, nebo na vlastní oči spatříte ještě tajemnější bytosti ze samotných hlubin země.

■ **Znojenské podzemí**, Slepíčí trh 2, Znojmo
tel.: 515 221 342, e-mail: podzemí@beseda.znojmo.cz
www.znojnocity.cz





Letošní zima nám opravdu dává zabrat. Možná je to i tím, že za sebou máme několik zim-nezim, kdy sněhu bylo poskrovnu a za velký mráz jsme považovali, když teploměr klesl k nule. Do budoucna se máme čeho obávat (či na co těšit, záleží na vkusu a zimomřivosti), několik příštích let má prý být chladnějších. Ale nebudeme padat panice a zimní únavě, v březnu nevlezeme za kamna a nebudeme čekat do máje, abychom vyhnali kozy, případně rodinu do háje (míněno les). Pokud jste stále tak zmrzlí jako já a lyžování, sáňkování, bruslení a jiných zimních radovánek už máte dost, vypravte se alespoň na výstavu či jinou kulturní akci. Vybrali jsme pro vás ty nejzajímavější. Zahřejete se přinejmenším na duši, a když si po návratu domů dáte svažené víno či horký čaj, určitě se v pohodě dočkáte jara.

Jolana Uhlířová, redaktorka

Brno

Darwin do 7. 10.

Interaktivní výstava o mimořádné vědecké osobnosti se pokusí odpovědět na otázky: Jaký byl Darwin člověk? Jaké byly jeho cesty k vědeckému poznání? Jaká byla jeho plavba na plachetnici Beagle? Na výstavě se můžete projít deštným pralesem i vstoupit na palubu plachetnice, kterou Darwin plul, uvidíte vycpaná i živá zvířata, 3D instalace a řadu jiných pozoruhodných exponátů.

www.mzm.cz

Brno

Krása, která hřeje do 16. 5.

Výstava představuje rozsáhlý soubor kamenných kachlů z doby gotiky a renesance a ukazuje proměnu kamen v estetizující součást interiéru. Kamna se stala místem, kde se objevovaly reliéfy s duchovní symbolikou, momentky z každodenního života, ale i heraldické motivy. Přestože kachlová kamna postupem času vytlačily nové systémy vytápění, na jejich půvab lidé nezapomněli.

www.spilberk.cz

České Budějovice

Vynášení Morany 21. 3.

Občanské sdružení Kyvadlo ve spolupráci s galerií Pod kamennou žábou za podpory města České Budějovice pořádají dne 21. 3. 2010 v 15 hod. – na Smrtnou neděli – vynášení Morany. Skončí čtvrtletí vlády bohyně smrti Morany, zosobněné zimou. Morana bude tradičně upálena a pak utopena. Místo konání akce: Piaristické náměstí – náměstí Přemysla Otakara II. – nábřeží Malše u DK Slavie.

www.c-budejovice.cz

Děbolín

Tvořivé víkendové kurzy do 9. 5.

Účastníci se seznámí s náročnějšími výtvarnými technikami. Kurzy jsou určeny dětem i dospělým. Jednotlivých kurzů se mohou účastnit začátečníci i pokročilí jedinci. O víkendu 12.–14. 3. se budete zabývat keramikou od hroudy k hrnečku, o víkendu 7.–9. 5. výrobou loutek a keramikou. Během kurzů je možné zajistit i ubytování a stravování v penzionu vybudovaném v podkroví keramické dílny.

www.keramika-rh.cz

Františkovy Lázně

Obrázkový ostrov do 28. 4.

Výstava veselých obrazů a obrázků Lenky Procházkové je určena zejména pro dětské návštěvníky. Na Obrázkovém ostrově najdete dárkové drobnosti – obrázky, pohlednice, omalovávací pohlednice, plakáty, kalendáře. Obrázkový ostrov je fantastický svět dětí, kde se může všechno stát, kde je všechno dovolené a všechno správné – a navíc může potěšit i dospělé.

http://web.telecom.cz/muzeum_fl

Hrabyně

Střepiny do roku 2015

Památník 2. světové války nabízí ojedinělou výstavu s tematikou válečných událostí a dokumentací lesních dřevin – zasažených pamětníků války. Výstava představuje střepiny a střely válečné munice uvízlé ve dřevě stromů. Tyto vzácné nálezy dokumentují autentické střepiny a střely, které se podařilo získat od pracovníků na pilách z těžby dřeva v lokalitách okolo Hrabyně.

www.szmo.cz

Hradec Králové

Zvonařství do 26. 9.

Výstava prezentuje sbírku královéhradeckého muzea, která obsahuje přes jedenáct set kusů předmětů dokumentujících regionální zvonařství od 15. do počátku 20. století. Převážně se jedná o sádrové kopie zvonů a jejich částí, které byly rekvírovány v průběhu 1. světové války na území východních Čech. Tím, že originály zvonů již neexistují, má dnes sbírka nenahraditelnou historickou hodnotu.

www.muzeumhk.cz

Jihlava

Princezna Arabela v Jihlavě do 28. 3.

V Bráně Matky Boží, která je přístupná veřejnosti jako vyhlídková věž, si můžete prohlédnout kostýmy z populárního českého seriálu Arabela. Výstava potěší nejen děti, ale určitě i dospělé, kteří s půvabnou princeznou Arabelou vyrůstali. Vstupné je 50 Kč, snížené 30 Kč, hromadná vstupenka pro SŠ, ZŠ a MŠ je 20 Kč. Výstava je otevřena denně 8.30–12.00, 12.30–17.00 hodin.

www.visitjihlava.eu

Mikulov

Zimní prohlídky Mikulova do 31. 3.

Město Mikulov připravilo na zimní období tři prohlídkové trasy. Prohlédněte si historické náměstí s domy, z nichž většina se zachovala v původní podobě, zámecký park, zámecké sklepení s obřím sudem, židovskou čtvrť s řadou domů původních židovských obyvatel, pocházejících již z poloviny 16. století, nebo Dietrichsteinskou hrobku. Prohlídky trvají 1,5–2 hodiny.

www.mikulov.cz

Nový Bor

Glassrevolution do 21. 3.

Výstava skleněných objektů představuje tvorbu mladého sklářského výtvarníka Zdeňka Kunce – učitele novoborské sklářské školy. Je zde představena jeho tvorba z posledních tří let. Ve sklepních prostorech muzea jsou k vidění skleněné hutní plastiky, ale také vázy a mísy velkých rozměrů. Zdeňek Kunc je vynikajícím foukačem skla – „hutákem“ a jeho práce jsou skutečně mistrovskými kousky.

www.glassmuseum.eu

Olomouc

Skleník

do 4. 4.

Jaká byla doba normalizace? A jak se její duch odrazil v uměleckých projevech? Na to odpoví výstava s názvem Skleník, která představí tvorbu bezmála 70 autorů prostřednictvím 180 exponátů a velkého množství dokumentačního materiálu. Ty doplňuje řada dalších textů – vzpomínky pamětníků, rozhovory, ukázky z dobové publicistiky, pojednání o olomouckém samizdatu a další materiál.

www.olmuart.cz

Plzeň

Doba ledová – giganti

do 30. 5.

Výstava trojrozměrných modelů pravěkých zvířat v životní velikosti představuje jedenáct vyhynulých gigantů. Největším exponátem výstavy je známý mamut, nejmenším americký šavlozubec. Další osm zvířat bude pro návštěvníky zřejmě velkým překvapením. Znáte třeba největšího hlodavce za poslední dva miliony let? A víte, která zvířata bylo možné potkat před deseti tisíci lety i na Plzeňsku?

www.zcm.cz

Praha

Dřevo krásných stromů

do 30. 6.

Národní zemědělské muzeum představuje dílo Martina Patříčného, umělce pracujícího se dřevem. Výstava přináší ukázky „těla“ více než čtyřiceti našich známých stromů a také stovky exponátů – od obyčejné dřevěné kuličky až k velkému reliéfu... Nabízí možnost dotýkat se dřeva, přivonět k němu, sestavit kostky, namalovat hlavičku loutky, říznout si do dřeva i potěškat jeho blízkost, tušit domov...

www.nzm.cz

Praha

Matějská pouť

do 18. 4.

Přijela pouť! Tradiční „Matějská“ se koná v areálu Výstaviště Praha. Provozní doba je od úterý do pátku od 14 do 21 hodin, soboty, neděle, svátky a školní prázdniny od 10 do 22 hodin. Dne 29. 3. proběhne Den pro zdravotně postižené děti a děti z dětských domovů a azylových domů. Tato akce je přístupna všem zdravotně postiženým návštěvníkům zdarma včetně doprovodného programu.

www.matejskapout.cz

Praha

Večerní provázení Fata Morganou

do 26. 3.

Málokdo z návštěvníků botanické zahrady zná skleník v noci, kdy třeba vykvétají ty druhy rostlin, které jsou opylovány nočními motýly. V interiéru je slyšet kuňkání nočních tropických žabek. Tento jedinečný zážitek chceme návštěvníkům zprostředkovat během večerních provázení... Zájemci, kteří se chtějí nechat večerním skleníkem odborně provést, se musí předem objednat.

www.botanicka.cz

Rožnov pod Radhoštěm

Velikonoce na Valašsku

3.–5. 4.

Od 3. do 5. dubna proběhne v Dřevěném městečku Valašského muzea třídní pořad Velikonoce na Valašsku. Bude dominovat jarmark s bohatou nabídkou velikonočního zboží, nebude chybět zdobení kraslic a splétání tatarů. V neděli a v pondělí sem zavítají folklorní soubory. Bude se péct i tradiční obřadní pečivo: jidáše, mazance z kynutého těsta a velikonoční beránek.

www.vmp.cz

Slaný

3. slánský pochod s pejsky

3. 4.

Na 3. slánský pochod s pejsky (memoriál jezevčice Řanky Slaný – Libovice a zpět) vyrazíme v sobotu 3. dubna 2010 v 9.00 od Infocentra na Masarykově náměstí. Startovné je 20 Kč a každý pesek za ně dostane nějakou dobrotu na zoubek. Pejskové musí mít s sebou očkovací průkaz, nebo pedigree passport s platným očkováním proti vzteklině, psince, parvoviroze a hepatitidě.

www.infoslany.cz

Staré Hradky

Čarodějné zimní pohádkové prohlídky

do 31. 3.

Nejen děti se mohou nechat unést atmosférou čarodějné pohádkové prohlídky a seznámit se s hradními čarodějnicemi, princeznami, čerticemi, čerty, strašidly a skřítky. Čeká tu na vás spousta pohádkových bytostí, kouzelný pytel pekelně dobrých bonbonů a možná i něco jiného. Přijďte se podívat a sami uvidíte... Prohlídky se konají o víkendech, prázdninách a svátcích.

www.starehrady.cz

Šluknov

Výstava ve šluknovském zámku

do 30. 4.

Město Šluknov připravilo zajímavou výstavu gobelinů Evy Brodské, fotografií Hany Rysové a ručního papíru výtvarnic Ireny Štyrandové, Evy Vágnerové, Vladimíry Drahozalové, Kateřiny Rajchlové a Ilony Staňkové, které spolupracují s Dílnou ručního papíru v Litoměřicích. Výstava je přístupná denně včetně víkendů od 9.00 do 17.00 hodin.

www.mesto-sluknov.cz

Telč

Hračky nestárnou

do 31. 10.

Výstava v prostorách zámecké galerie je věnována hračkám z 20. až 80. let minulého století a je zaměřena na život dětí v naší zemi. Jedná se z velké části o hračky, které byly prodejné v České republice. Mezi vystavovanými exponáty najdeme i hračky dětí ze šlechtických rodin. Můžete si zde prohlédnout například sportovní náčiní, panenky, šlapací auto i originální Štorchovo loutkové divadlo.

www.zamek-telc.cz

Třebechovice pod Orebem

Expozice Proboštova mechanického betlému

do 31. 12.

Nejcennějším exponátem muzea betlémů je mechanický Proboštův betlém starý více než 100 let. Má 2 000 vyřezávaných dílů a 350 figurek, z nichž se 51 pohybuje jako lidé při práci a dalších 120 jezdí na pohyblivých pásech. Muzeum připravilo novou expozici o tomto unikátním mechanickém betlému, která představuje například dosud nevystavené fotografie.

www.betlem.cz

Vrchlabí

Sáňky, rohačky, vřky

do 4. 4.

Krkonošské muzeum ve Vrchlabí přibližuje historii sáňkovaní. Uvidíte například saně používané ke svážení dřeva a sena, takzvané rohačky. Vystaveny jsou také dobové katalogy saní. Sáňkařský sport reprezentují různé typy říditelných saní a bobů z první poloviny 20. století. Doprovodné filmy zachycují jízdu na sportovních saních i svážení dřeva na rohačkách.

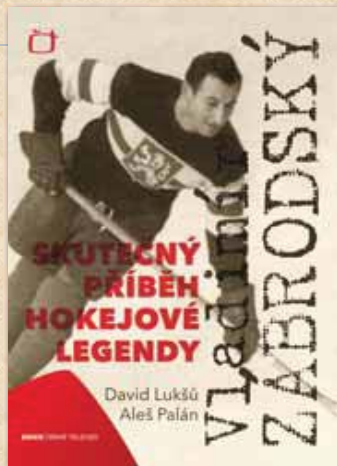
www.krnap.cz

David Lukšů, Aleš Palán
Vladimír Zábrodský
– skutečný příběh
hokejové legendy

Devítinásobný mistr Československa, dvojnásobný mistr světa a nejlepší evropský hokejista přelomu 40. a 50. let minulého století.

Vladimír Zábrodský se umístil v anketě o hokejistu století na 3. místě za Haškem a Jágrem. Dnes by je možná překonal. Zatímco jeho spoluhráči byli v 50. letech vesměs pozatýkáni, on jediný souzen nebyl. Proč? Vladimír Zábrodský, který přes 40 let žije ve Švédsku, mlčel. Až nyní se poslední žijící svědek rozhodl promluvit.

Pevná vazba s přebalem, 320 stran s černobílými fotografiemi, 349 Kč



? Víte, kdo z týmu Vladimíra Zábrodského hrál nejčastěji v útoku po jeho boku?
(Nápověda: v Edici ČT o něm rovněž vyšla kniha.)

Knihy z Edice ČT zakoupíte v běžné obchodní síti nebo v internetovém knihkupectví České televize www.ceskatelevize.cz/eshop.

Milan Jančo, Ondřej Šefců
Jak dobýt hrad – památky takřka bez bariér 2

Publikace je upraveným vydáním úspěšného titulu Jak dobýt hrad – památky takřka bez bariér. Je zaměřena na památky ve správě Národního památkového ústavu. Autoři kladli důraz na shromáždění co možná nejpřesnějších a nejspolehlivějších informací určených cílové skupině návštěvníků s omezenou schopností pohybu a orientace, především pak vozíčkářům. Průvodce je informuje o hradech, hradních zříceninách, zámcích, klášterech, kostelech, skanzenech, technických památkách atd., které jsou pro ně zcela nebo alespoň částečně přístupné. V průvodci uváděné objekty mohou hendikepovaní lidé navštívit s pomocí rodinných příslušníků, asistence, přátel a známých, ale i samostatně.

V rámci hodnocení přístupnosti jednotlivých objektů pro vozíčkáře byla téměř výhradně sledována přístupnost běžného mechanického vozíku. Při koncipování průvodce byl kladen důraz na praktické informace, nenajdete zde proto popis historie ani sbírek. Knihu mohou čtenáři pojmout jako tip na výlet, návod na cestu za tajemnem a dobrodružstvím.

Námi doporučená kniha je k dostání zdarma na adrese Národní památkový ústav, Valdštejnské nám. 3, 118 01 Praha 1, tel. + 420 257 010 251, janco@npu.cz, nebo Galerie Sklepení, nám. Svobody 8, 601 54 Brno; tel. + 420 542 536 175; sklepeni@brno.npu.cz.



Morava a Slezsko – průvodce pěšího turisty

V době krize mnozí raději „dovolenkují“ doma a dávají přednost méně nákladnému, pěšímu objevování krás vlasti. Právě jim vychází vstříc tato nová publikace, při jejímž vydání spojily síly čtyři moravské kraje. Přináší tipy na procházky a túry po celém území Moravy, kde jsou pěší trasy tradičně výborně značené. Každý kraj vybral šest tras, které jsou v brožůře podrobně představeny – nechybí údaje o délce, způsobu dopravy k výchozímu bodu a z konečného bodu cesty, informace o náročnosti, sezónnosti, povrchu nebo tipy na zajímavosti v okolí. Součástí publikace je podrobná mapa s výškovými profily a kalendářem zajímavých akcí. Texty v průvodci jsou kromě češtiny uvedeny také v polštině a němčině.

Námi doporučená kniha je k dostání zdarma ve vybraných informačních centrech a krajských úřadech.



Historie železniční dopravy v Libereckém kraji 1859–2009

Publikaci vydal Liberecký kraj ve spolupráci s přednostou lanové dráhy ČD a.s. Ještěd. Záměrem odborníků přes dopravu bylo, aby vyhovovala širokému okruhu zájemců, kterým mohou nové informace přinést nejen rozšíření znalostí, ale i radost z fotografií znázorňujících historii i současnost na železnici. Text mapuje volnou a srozumitelnou formou počátky vzniku železnic u nás a v jednotlivých kapitolách popisuje všechny hlavní i vedlejší tratě Libereckého regionu. Nechybí ani kapitola o liberecké lanové dráze na Ještěd, která je součástí železniční sítě. Při realizaci tohoto projektu sehrály velkou roli skutečnosti, že území Libereckého kraje patří mezi oblasti s hustou železniční sítí, a i to, že Liberecký kraj byl vybrán jako oficiální místo, kde byl ukončen parní provoz celé železniční sítě tehdejšího Československa. Čtenáři ocení doprovodný obrazový materiál, především historické snímky a dokumentaci, ve velké většině publikované poprvé. Publikace by měla posloužit nejen laické veřejnosti, ale i jako studijní materiál odborníkům, školám či sběratelům.

Námi doporučená kniha je k dostání zdarma na odboru dopravy Krajského úřadu v Liberci, U Jezu 642/2a, 461 80 Liberec 2.



Dokonalá dovolená v AquaCity Poprad...


AQUACITY
POP RAD

LUXUSNÍ UBYTOVÁNÍ V DOSTUPNÝCH CENÁCH...

- Hotel Mountain View ***, Seasons Hotel ***
- Ubytování zahrnuje: snídaně a večeře formou bufetu, volný vstup do termálního aquaparku, vítálního saunového světa a fitness centra, hlídané parkoviště a přístup na internet
- Doplnkové služby: klasické i thajské masáže, spinning, kryoterapie - léčba při -120° C

SKVĚLÁ ZÁBAVA PO CELÝ ROK...

- Celoroční termální aquapark, 13 venkovních i vnitřních bazénů, 350 vodních atrakcí, skluzavky, masážní trysky a lehátka
- Vítální svět, sauny, inhalační místnosti, vířivka, sněžná jeskyně, vodní cesta, masážní sprcha, tepidárium a sanárium
- Krytý 50 metrový plavecký bazén, parní sauny, fitness a spinning centrum

AQUAPARK Poprad, s.r.o.
Športová 1397/1
Poprad 058 01, Slovensko
e-mail: info@aquacity.sk
www.aquacity.sk

TRAVELGUIDE.SK

Cestovatelský server s neúplnějším přehledem ubytovacích zařízení na Slovensku

Najdete zde zajímavé a různorodé tipy na turistiku
a můžete si pohodlně rezervovat:

ubytování

lázeňské, wellness a relaxační pobyty

konferenční prostory

restaurační služby

kempy



Hotel Guide 2010

Hepex – Slovakia s. r. o., Rozmarínová 22, 945 01 Komárno, tel. / fax: +421 35 77 13 149, info@travelguide.sk



INFOTOUR A CYKLOTURISTIKA

XI. ROČNÍK VELETRHU CESTOVNÍHO RUCHU



19. - 20. března 2010
Kongresové centrum ALDIS
Eliščino nábřeží, Hradec Králové

Doprovodný program

18. - 19. 3. 2010 Malý sál, KC Aldis

Konference „Šlechtická sídla a cestovní ruch“

Využití fenoménu šlechtických sídel v cestovním ruchu

Konference „Lidé v pohybu III“

19.3. 2010, 10:15 - 14:30 Labský sál, KC Aldis

„Sportovně rekreační aktivity v cestovním ruchu“

Pořádá Katedra rekreologie a cestovního ruchu Fakulty informatiky a managementu Univerzity Hradec Králové

19. 3. 2010, 19:30 - 21:30

II. večer církevních památek v Hradci Králové

Evangelický kostel v Hradci Králové, Sbor Kněze Ambrože, kostel Nanebevzetí Panny Marie, kaple sv. Josefa, kaple sv. Klimenta, katedrála Sv. Ducha. Tento večer budou památky jednotlivých církví otevřeny veřejnosti a na každém místě budou představeny tamní varhany a zazní hudební ukázky.

Cyklus cestopisných přednášek a besed s cestovateli

Lucie a Michal „Trans-America - napříč Severní Amerikou na kole“, Jiří Štýrský „Izrael - setkávání tří náboženství“, Slavomír Horák „Írán“
David Chaloupský „Jordánsko - Wadi Rum - horolezectví“, Petr Hruša „Dubaj a Dauhá očima sportovců“ a další...

Výstavy fotografií

Izrael - Jordánsko - Dubaj - Dauhá - Jemen - Sokotra

Otevírací hodiny veletrhu:

pátek 19. 3. 2010, 10:00–18:00; sobota 20. 3. 2010, 9:00–16:00, Vstup volný

Více informací o programu na www.infotourhk.cz

Změna programu vyhrazena.

INFO TOUR

HRADEC KRÁLOVÉ

Revitalizace
KUKS



EVROPSKÁ UNIE / UNIA EUROPEJSKA
EVROPSKÝ FOND PRO REGIONÁLNÍ ROZVOJ / EUROPEJSKI FUNDUSZ ROZWOJU REGIONALNEGO
PŘEKRAČUJEME HRANICE / PRZEKACZAMY GRANICE

CYKLOTURISTIKA

KRÁLOVÉHRADECKÝ
KRAJ

CZ PI Cíl 3 / Cel 3
2007.2013

EUROREGION
GLACENSIS



CALENDARIIUM
REGINA



NUCLEUS HK
www.nucleus.cz

Mediační partneři

KAM
www.kampocesku.cz

PROFIT
TRAVEL

Měsíčník pro cestovní ruch
ČESKÝ ROZHLAS
HRADEC KRÁLOVÉ



NEJVĚTŠÍ HOTELOVÁ SÍŤ
V ČESKÉ REPUBLICE

BOHEMIA HOTEL CLUB & GOLF



**VOUCHER NA JEDNODENNÍ FEE
NA GOLFOVÉM HRISTĚ!**

**VOUCHER NA UBYTOVÁNÍ NA JEDNU NOC
V LUXUSNÍM APARTMÁ PRO DVE OSOBY**

PENSIONY • FARMY • RODINNÉ HOTELY

VOUCHER NA UBYTOVÁNÍ VE DVOULŮZKOVÉM POKOJI

**VOUCHER NA UBYTOVÁNÍ NA JEDNU NOC
VE DVOULŮZKOVÉM POKOJI V HOTELEU**

**VOUCHER NA UBYTOVÁNÍ NA JEDNU NOC
VE DVOULŮZKOVÉM POKOJI V HOTELEU
S WELLNESS SLUŽBAMI**



www.bhc.cz