

Turistický magazín

# KAM

Po Česku

ZDARMA

ročník IV., vydání červen 2010

## Dopřejte si nadhled

Kdo to klepe na dveře?  
Že by dovolená?

KAM na výlet s rodinou  
a jinou zvířenou?

[www.kampocesku.cz](http://www.kampocesku.cz) ▶ KAM na výlet ▶ KAM pro děti ▶ KAM dopravou



# Přijedeme k Vám,

abyste měli důvod přijet k nám

## InfoBUS TOUR 2010

PARDUBICE 5. - 7. června

PLZEŇ 11. - 13. června

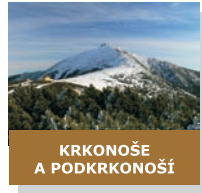
HRADEC KRÁLOVÉ 17. - 18. června

STRÁŽNICE 26. - 27. června

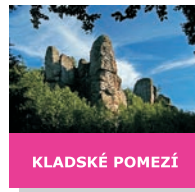
BRNO 28. června

JIHLAVA 29. června - 1. července

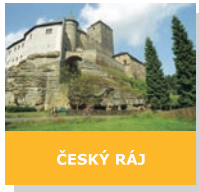
Těšíme se na Vás



KRKONOŠE  
A PODKRKONOŠÍ



KLADSKÉ POMEZÍ



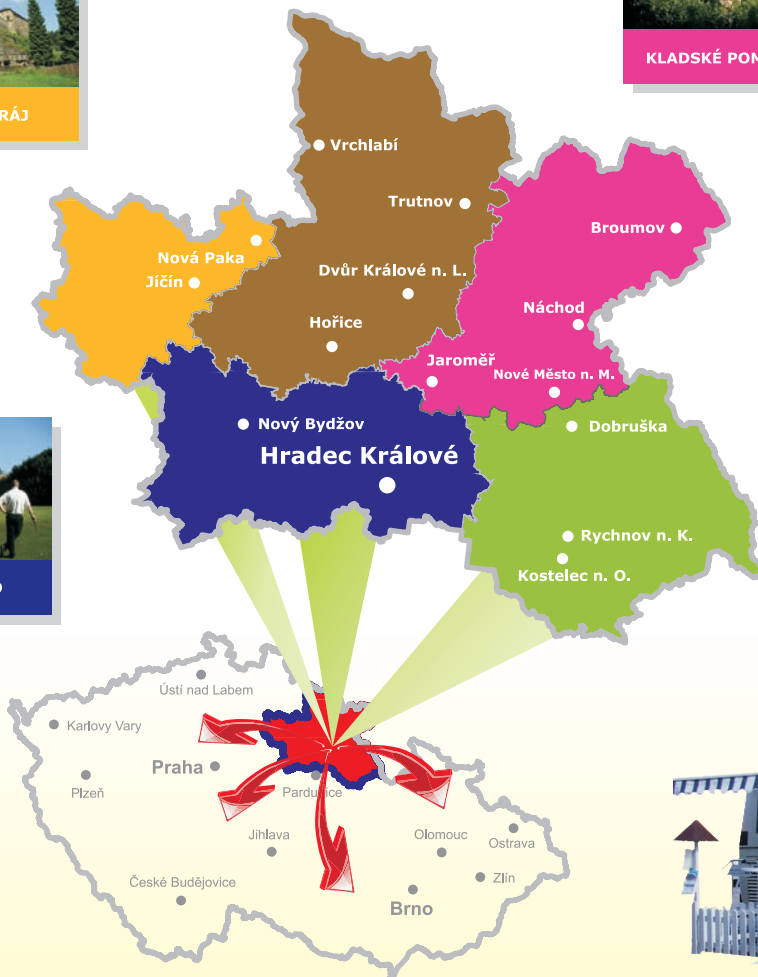
ČESKÝ RÁJ



ORLICKÉ HORY  
A PODORLICKO



HRADECKO



## INFOBUS KRÁLOVÉHRADECKÉHO KRAJE

Navštivte pojízdné informační centrum Královéhradeckého kraje během jeho jarní cesty po regionech České republiky a získejte tak inspiraci pro strávení víkendu nebo dovolené v našem kraji.

[www.kralovehradeckyregion.cz](http://www.kralovehradeckyregion.cz)



Investice do vaší budoucnosti  
Spolufinancováno Evropskou unií  
z Evropského fondu pro regionální rozvoj



Milí čtenáři,

dovolte mi v úvodu připomenout, že mnoho našich spoluobčanů, především pak v oblastech Moravskoslezského, Zlínského a Olomouckého kraje, přišlo o mnohé. Je těžké vyjádřit svou účast v podobných případech, proto raději jen pár čísel: č. ú. 5015003434/5500 – VS 333 nebo DMS ve tvaru: DMS POVODNE2010 na číslo 87777 (Charita ČR a ČT); č. ú. 72027202/0300 nebo DMS ve tvaru: DMS SOSPOVDNE na číslo 87777 (Člověk v tísni); č. ú. 35-1650676349/0800 (zajišťovací fond Moravskoslezského kraje), který je určen na likvidaci následků živelních pohrom. Právě teď, v tomto okamžiku, potřebují pomoc naši příbuzní, kamarádi, známí i neznámí.

Až budete pročitat červnové vydání KAM po Česku a budete se rozhodovat pro některý z mnoha tipů na rodinný výlet, nezapomínejte také na postižené oblasti. Život jde dál a nic netrvá věčně. A právě vaše přítomnost může účinným způsobem pomoci těmto oblastem, jak v co nejkratší době obnovit svou infrastrukturu služeb. Pomoc přislíbili také naši hokejisté, kteří dokázali, že pokud lidé něčemu věří, chtějí toho dosáhnout a všichni jsou jako jeden připraveni poprat se o výsledek, jde to! To je to, co nám občas chybí. Být na něco hrdí, něčemu věřit a nevzdávat se...

Luděk Sládek, šéfredaktor



<b>KAM to vidí</b>	
Vest pocket revue	2
KAM na výlet se Zdeňkem Sternbergem	3
Jiříkova Evropská unie	4
Jak si Žižka počíhal u Malešova	5
Hlava univerzity na věži	5

#### KAM do regionu

<b>Vydejte se po stopách praotce Čecha</b>	<b>16–17</b>
Nedobrovolný rodák terezínského ghetta	18
Krajem Královéhradeckým	20

#### KAM na výlet

České Budějovice – každý den	7
Vimperk dětem	8
Rozhlédněte se po Písecku	8

#### Tábor – Léto nad Jordánem

<b>Tábor – Léto nad Jordánem</b>	<b>9</b>
Českým rozhlednovým rájem	10–11
Hrad Karlštejn připravuje	12
Železnorudsko a Bavorský les	13
Plzeňský Prazdroj představuje	14
Libereckem křížem krážem	14
Podkrušnohorský zoopark Chomutov	15
Děčinský zámek	15
Za vodou do Mostu	15

#### V Rychnovském pivovaru!

<b>V Rychnovském pivovaru!</b>	<b>19</b>
Kostelec nad Orlicí – historie a umění	21
Festival svobody a Sodomkovo Vysoké Mýto	22
Město v pohybu aneb týden dobré pohody	23
Královské město Znojmo	25
Kroměříž – skvělá historie a přívětivá současnost	26
Znáte Moravské Kravařsko?	27
Letní filmová škola Uherské Hradiště	27

#### KAM dopravou

<b>KAM dopravou</b>	<b>24</b>
---------------------	-----------

#### KAM pro děti

<b>KAM pro děti</b>	<b>28–29</b>
---------------------	--------------

#### KAM za kulturou

<b>KAM za kulturou</b>	<b>30–31</b>
------------------------	--------------

#### KAM píše recenze

<b>KAM píše recenze</b>	<b>6</b>
-------------------------	----------

#### KAM pro bystré hlavy

<b>KAM pro bystré hlavy</b>	<b>32</b>
-----------------------------	-----------

#### KAM za rohem

<b>KAM za rohem</b>	<b>13</b>
---------------------	-----------



Vychází 1. července 2010



## Turistický magazín KAM po Česku

vydává: KAM po Česku, o. s.

adresa: Kubelíkova 30, 130 00 Praha 3

tel.: +420 222 944 817; fax: +420 226 015 033

e-mail: redakce@kamposesku.cz; www.kamposesku.cz

šéfredaktor: Luděk Sládek (ludek@kamposesku.cz)

redakce: Kristina Leštinová (kristina@kamposesku.cz)

Zdena Kubátová (kubatova@kamposesku.cz)

Jolana Uhlířová (uhlirova@kamposesku.cz)

inzerce: (redakce@kamposesku.cz)

soutěže: Lucka Sládková (info@kamposesku.cz)

rubrika KAM za kulturou: Jolana Uhlířová

rubrika KAM za rohem: Kristina Leštinová

redakce webu: Václav Horák (vasek@kamposesku.cz)

korektura česká: Marcela Wimmerová

překlady anglické: Rita Deanová

překlady německé: NVF Translate, v. o. s.

grafický návrh a zpracování: Luděk Dolejší

registrováno: MK CR E 17865, ISSN 1802-8640

tisk: Tisk Horák, a.s., Ústí nad Labem

distribuce: PPL

Redakcí nevyžádané nabídnuté příspěvky se nevracejí.

Zasláním příspěvku autor uděluje vydavateli svolení

vydat jej v elektronické podobě, jakož i v tištěné podobě

v magazínech vydavatele.

foto na titulní straně: Velká Deštná (1115 m) © redakce

## Dopisy čtenářů

Blahopřeji ti, pane šéfredaktore. Našel jsem na internetu váš magazín, a tak i zprávy o rodině, kterou jsem 65 let neviděl. Jsem bratřancem tvého táty a tvé tety. Četl jsem články o Komenském a našel tam tvé jméno. Pak už to bylo snadné. Mám velkou radost, že jsme se našli.

František Hábl, São Paulo, Brazílie

*Ups, co dodat...*

Dobrý den, ráda pročítám vaši internetovou stránku, stejně jako časopis, je-li k dostání u nás na IC. Jsem velký výletník, cesty po Česku si plánuji i podle Vašich článků. Děkuji za ně. Přeji, ať se vašim článkům daří upoutávat více a více čtenářů.

Lenka Pivoňková, Svitavy.

*Děkuji jménem celé redakce...*

Ve dnech 7.–9. 5. proběhly ve Slaném 12. městské slavnosti, což bylo také publikováno ve vašem časopise KAM po Česku. Příští rok se budou slavnosti konat po 13. Navštivte je s vašim časopisem a doporučte je čtenářům a turistům.

Antonín Bosák, Slaný

*Děkujeme za pozvání, určitě se zastavíme...*

Dobrý den, na vašich stránkách pod názvem Poutní místo HOMOLE máte nějaké fotky tohoto místa. Mezi těmito fotkami jsou i fotky andělků, váz a soch z tohoto místa – většinou fotky černobílé. Zajímalo by mě, kde jste tyto fotografie získali. Nemohli byste mi poslat kontakt na osobu, od které tyto fotografie máte? Velmi děkuji za odpověď a přeji vám hezký den.

Ivana Palánová

*Snímky včetně dalších materiálů nám na web www.homolskeschody.cz zapůjčilo město Kostelec nad Orlicí, které vydalo skvělou brožuru „Bezbranná Homol“ u příležitosti každoročně pořádané akce „Šumná Orlice v roce 2009“. Kontaktujte prosím pí. Šárku Slezákovou – sslezakova@muko.cz.*

Milí přátelé, můj manžel vám po přečtení vašeho časopisu odpověděl na soutěžní otázku ohledně rozhledny, že je to Klet'. Já se probírám nezávisle na tom archívu našich cest po rozhlednách a objevila jsem, že to není pravda. Před dvěma lety jsme navštívili zámek Krásný Dvůr a v parku i jeho rozhlednu..., je to nejstarší kamenná rozhledna v Čechách (z roku 1820). Co teď s tím?

Urbanová Kristina, Milevsko

*Pseudogotická stavba v Krásném Dvoře byla koncipována především jako památník. Navíc je v havarijním stavu, tudíž nepřístupná. Je na diskusi odborníků, zda se vůbec jedná o rozhlednu. Pro tyto důvody jsme tuto stavbu nechtěli uznat za správnou odpověď.*

Luděk Sládek, šéfredaktor

## Pootavský slavík

**Adolf Heyduk, významný básník Nerudovy generace, představitel májovců a propagátor česko-slovenských vztahů, se narodil před 175 lety – 6. června 1835 v Rychmburku (dnes Předhradí u Skutče).**

Vystudoval techniku v Brně a v Praze. Během studií navázal přátelství s Janem Nerudou. Stal se učitelem na reálce v Praze a později zakotvil jako učitel v Písku, kde se i oženil. Jeho život byl poznamenán dvojnásobnou tragédií, neboť obě jeho dcery zemřely v dětském věku.

Psal převážně lyriku, je autorem asi šedesáti básnických sbírek – většina z nich je málo známá. Pro jeho díla je typická písňová forma. Mnoho jeho básní bylo také zhudebněno, a snad také proto byl



nazván Pootavským slavíkem. Měl silný vztah ke Slovensku, které často navštěvoval a měl zde mnoho přátel. Velkými tématy jeho tvorby byla jihočeská a slovenská příroda, láska k ženě a dětem. Do roku 1884 (úmrtí jeho druhé dcery) jsou jeho básně optimistické, avšak po této tragédii číší z jeho děl pesimismus a smutek. Přesto verše vydané po tomto roce jsou považovány za kvalitnější. Adolf Heyduk zemřel 6. února 1923 v Písku a je pohřben v Praze na Slavíně.

-jol-

foto © Wikipedia

## Vest pocket revue

**Herec, spisovatel a textař Jiří Voskovec, vlastním jménem Jiří Wachsmann, se narodil před 105 lety, 19. června 1905 v Sázavě. Dodnes je nerozlučně spjato jeho jméno se jmény Jana Wericha i Jaroslava Ježka.**

Vystudoval gymnázium v Praze a poté získal stipendium na Carnotově lyceu ve francouzském Dijonu. Někde v roce 1912 poznal Jana Wericha, a tak začalo celoživotní přátelství dvojice známé také jako V+W. V roce 1926 spolu vstoupili do Osvobozeného divadla (divadelní sekce Devětsilu), které prostřednictvím humoru reagovalo na tehdejší politické a sociální problémy. V roce 1938 bylo divadlo kvůli protifašisticky zaměřeným vy-



stoupením uzavřeno a Voskovec s Werichem o rok později uprchli před blížícím se fašismem z Evropy do USA. Přes těžké začátky se jim podařilo prosadit na Broadwayi.

V roce 1946 se oba vrátili zpět do Československa. Nějakou dobu spolupracovali, ale v roce 1948 se jejich pracovní cesty rozešly navždy. Voskovec se v roce 1950 vrátil do USA. Po svém příjezdu byl jedenáct měsíců internován na ostrově Ellis Island pro podezření ze sympatií ke komunismu. Nakonec se vrátil ke svému původnímu „řemeslu“ a hrál v New Yorku jako divadelní a filmový herec. Přestože si s Werichem často dopisovali, teprve až po osmiletém odmlčení se přece jen několikrát setkali. Jiří Voskovec zemřel 1. 7. 1981 v Kalifornii na náhlou srdeční příhodu.

-jol-

foto © Wikipedia

## Všeslovanský sjezd v Praze

V červnu revolučního roku 1848 proběhl v Praze sjezd zástupců slovanských národů s cílem sjednotit všechny Slovany žijící v rakouské monarchii. Do Prahy se během května sjelo na 340 delegátů vyslaných všemi národními sněmy tehdejších národních hnutí.

Sjezd byl zahájen 2. června 1848 v Praze na Žofinském ostrově. Účastníci byli rozděleni do 3 sekcí. První sekce, které předsedal Pavel Josef Šafařík, měla 237 zástupců z Čech, Moravy, Slezska a Slovenska. Druhé sekci, ve které byli Poláci a Rusíni, předsedal polský filozof Karol Libelt. Měla 61 členů, a to včetně ruského anarchisty Michaila Alexandroviče Bakunina. Třetí sekce patřila Jihoslovánům, měla 42 zástupců z řad Chorvatů, Slovinců, Srbů a Dalmatinců. Slovanský sjezd, řízený předsedou Františkem Palackým, měl k projednání čtyři body. Vytvoření spolku rakouských Slovanů, vztah ke Slovanům mimo Rakousko, vztah k neslovanským národům v rakouských zemích a vztah rakouských Slovanů k neslovanským národům mimo Rakousko.



Útok granátníků na lid 12. 6. 1848

V době sjezdu došlo k potyčkám mezi radikálními studenty a armádou. Studenti byli tvrdě potlačeni a týž den, kdy jejich povstání začalo, byl sjezd úředně rozpuštěn a zasedání odloženo na neurčito. Jeho účastníci se už nikdy nesešli. Přestože sjezd provázela nejednotnost jednotlivých národů, dohodl se na Manifestu sjezdu Slovanského k národům Evropským. Jeho hlavní myšlenkou bylo právo na sebeurčení národů. Dnes toto právo máme! Jak s ním naložíme?

Josef Grof

## Vzpomínka na Expedici Peru '70

„V květnu roku 1970 stál u jezera Llanganuco základní tábor československé horolezecké expedice. Při zemětřesení dne 31. 5. 1970 byl zasypan kamennou a sněhovou lavinou z vrcholu Huascaránu. Všichni členové expedice spolu se svým chilským přítelem zahynuli. Vzpomínáme na vás, kamarádi.“



Tolik nápis z památníku, který stojí nedaleko místa bývalého základního tábora expedice.

Cílem československé horolezecké expedice Peru '70 bylo zdolání nejvyššího vrcholu Huascarán Sud. Od samého začátku však expedici provázela více než jen smůla. Již 18. května 1970 nešťastně zahynul při pádu z třicetimetrové výšky horolezec Ivan Bortel. Protože se jednalo se o nejlepšího horolezce výpravy, vrchol Huascarán Sud bylo rozhodnuto dobýt jinou, méně obtížnou cestou.

Expedice se proto přesunula do základního tábora, kde ji dne 31. května 1970 v 15.23 místního času zastihlo mohutné zemětřesení o síle 7,5 stupně Richterovy stupnice. Otřesy byly tak silné, že uvolni-

ly laviny ledu a kamení ze severní stěny Huascaránu a doslova pohřbily základní tábor Čechoslováků. Všichni členové výpravy – Arnošt Černík, Milan Černý, Vilém Heckel, Jiří Jech, Valerián Karoušek, Jaroslav Krecbach, Miloš Matras, Ladislav Majsner, Milan Náhlavský, Bohumil Nejedlo, Zdeněk Novotný, Jiří Rasl, Svatopluk Ulvr, Václav Urban a jejich chilský průvodce – zahynuli.

-jol-



## KAM na výlet s: Zdeňkem Sternbergem

Bylo mi opravdu ctí požádat pana hraběte Sternberga o tip na výlet pro čtenáře magazínu KAM po Česku. Například proto, že jeho životní filozofie upřednostňuje hodnoty morální před hodnotami danými zákonem.

Věděli jste, že být u nás monarchie, mohl by pan Sternberg být jejím králem? Ale nemyslím si, že by příslušníka jednoho z našich nejstarších šlechtických rodů, muže spřízněného s anglickou královnou, tato vidina kdy lákala.



*Rád bych pozval vaše čtenáře a zájemce o historii do Posázaví. Do malebné krajiny s překrásnou přírodou, která nese svůj název po řece, jež tu protéká. Váže se k ní mnoho legend a pověstí a od pradávna nezaměnitelně určuje atmosféru celého kraje. Přitom je velice snadno dostupná a můžete přijet autem nebo vlakem, tzv. „Posázavským pacifikem“. Dají se zde podnikat pěší i cyklistické túry, vede tudy mnoho značených turistických tras a cyklostezek, z nichž se některé protínají přímo u hradu Český Šternberk, který se majestátně tyčí na ostrohu nad řekou Sázavou.*

*Při prohlídce, na kterou vás srdečně zvou, budete mít možnost nahlédnout do jeho více než sedmisetleté historie. Prohlídková trasa vede patnácti místnostmi bohatě zařízenými stylovým nábytkem a různými dalšími artefakty. Mezi nejzajímavější exponáty patří sbírka grafických listů z období třicetileté války.*

*Neméně zajímavé je i nejbližší okolí hradu. Například Jižní předsunutá bašta s břitem, tzv. „hladomor-na“, je součástí důmyslného opevnovacího systému, který byl vybudován na přelomu 15. a 16. století. Tato bašta je jedním z nejlépe dochovaných objektů pozdně gotického fortifikačního stavitelství ve střední Evropě. Dnes slouží jako vyhlídková věž a pohled z ní je opravdu kouzelný.*

Děkuji Vám, pane hrabě, za Váš tip na výlet pro naše čtenáře a přeji pevné zdraví do mnoha příštích let.

Luděk Sládek



## Přijmout odpovědnost za život

Blíží se čas vysvědčení, který bývá často doprovázen nejrůznějšími dárky. Například v podobě slibovaného mazlíčka, tedy pokud se dítě dobře učilo. Právě pro tyto případy mi dovoluňte podělit se s vámi o jednu životní zkušenost.



Před mnoha a mnoha lety si mě „vybral“ kocourek, taková zámorka mrňavá, který neměl nic než krásné smutné oči. Sourozenci ho odstrkovali, u misky s mlíčkem byl vždy poslední, bylo mi ho líto. Tak dostal nový domov, vlastní misku mlíka, pelíšek a vůbec všechno, co mu mohlo jeho život zpříjemnit. Za čas se z odstrčeného kocourka stal kamarád, zlatíčko celé rodiny. Vynikal svou osobností i srdíčkem, připraveným rozdat se všem. Rázem z nás byla větší rodina.

Čas je však neúprosným hrobařem krásných okamžiků, které si člověk naplno uvědomí až ve chvíli, kdy o ně přijde. Ta chvíle přišla, když mi pan veterinář oznámil, že kocourek je na konci svých sil. Bezmála 15 let byl součástí našeho života a já měl přijmout rozhodnutí, které jsem na sebe vzal v okamžiku, když jsem převzal za jeho život odpovědnost.

Přišlo píchnutí, které snad ani nevnímám. Pár minut... a jeho hlava pomalu klesá níž a níž. Oči se zavírají. Přichází věčný spánek. A právě v tom okamžiku zataženou oblohou, plnou temných mraků, vysvitla oslňující záře zapadajícího slunce. Bylo to jako poslední pomazlení na rozloučenou.

-lgs-

## Bratr bratru vlkem

Málo známé je, že už roku 1402 (tedy 17 let před smrtí) se Václav IV. dohodl s bratrem Zikmundem na předání vlády nad Českým královstvím právě Zikmundovi. Podmínkou bylo, že Václav zůstane doživotním formálním panovníkem, a to jak doma, tak v Říši.

Ale víte, jak to je. Po přízní řízni. To však Václav neudělal a uvěřil slibům Zikmunda ohledně jeho pomoci při dosažení císařské koruny. Zikmund však začal „vládnout“ okamžitě, jinak řečeno, začal plundrovat království, královské statky a dosazovat své věrné na královské i zabavené hrady. Markrabě Prokop se měl dokonce vzdát svého majetku na Moravě, s výjimkou kladského hrabství, výměnou za knížectví svídnické a javorské. Zikmund také vydal rozkaz staroměstskému purkmistrovi, který 6. března zatkl Václava IV. a přivedl ho k Zikmundovi na Hrad. Následovalo odvěčení krále do nedobrovolného vídeňského exilu.

Zikmundovy plány, přestože to zatím sám neušil, začal křížit 14. března Mistr Jan Hus, když se stal kazatelem v Betlémské kapli. Vláda nad moravským markrabstvím se vyřešila počátkem června, kdy Jošt spolu se Zikmundem zajali markraběte Prokopa. Vylákali ho z bezpečí nedobytného Bez-



Zikmund Lucemburský – obraz na zhořelecké radnici

dězu, zajali ho a věznili rovněž ve Vídni a navíc také v Bratislavě. To vše se událo roku 1402, kdy Zikmund koncem roku stačil ještě oblehnout Kutnou Horu a vynutil si zaplacení vysokého výpalného.

Dnes víme, proč se Václav IV. choval tak, jak se choval, a chápeme ho. Husité to ale nevěděli. Přesto udělali dost proto, aby vládu nad královstvím Zikmundovi jaksepatří znechutili.

-lgs-

zdroj Wikipedie

## Jiříkova Evropská unie

První projekt mírové evropské unie vznikl už roku 1462, což také potvrzuje zápis do registru polské královské kanceláře. Cílem mělo být vytvoření unijní branné síly křesťanských zemí, podřízené přímo českému králi, které by tak účinným způsobem mohly čelit agresím Osmanské říše.

Charta řešila ukončení válek, spory mezi vladaři, tresty pro rušitele míru, mezinárodní soudní dvůr, jednotné světové právo i valné shromáždění členských zemí. Dodejme však, že otcem myšlenky nebyl Jiřík z Poděbrad, jak si mnozí mylně myslí. Jiřík však byl přesně tou osobou, která mohla tuto myšlenku využít k prosazení zájmů zemí Koruny české. Předvídal, že střetům s papežem se nevyhne, a rozhodl se proto zajistit si pro tento případ spojence mezi evropskými katolickými vládci. Prostředkem měla být myšlenka jeho poradce a humanisty Antonia Mariniho z Grenoblu, která usilovala o vytvoření všeobecné mírové organizace – Smlouvy o nastolení míru v ce-

lém křesťanstvu. Proto také právě Marini byl pověřen Jiříkovou tajnou misí u evropských dvorů.

Převratná a v mnohém ohledu i svou dobu předbíhající myšlenka založení středověké obdoby dnešní OSN či EU však neprošla. Jiříkovo úsilí mohlo jen stěží uspět v podobě, v níž byla ignorována právě papežská moc. Přesto se Jiří z Poděbrad nevzdal svých snah o odvrácení

hrozící diplomatické a hospodářské izolace království, „českého věru na těle křesťanstva“ z pohledu papežské kurie. Proto také 26. listopadu 1465 vyrazilo 40členné poselstvo z Čech až na konec světa.

Alois Rula

zdroj Wikipedie



Pečeť krále Jiřího z Poděbrad

## Jak si Žižka počíhal u Malešova

Porážka Čenka z Vartenberka v bitvě u Hořic (1423) rozhodla, že se Žižka odhodlal pro tažení na Plzeňsko. Přestože byl odražen, podařilo se mu alespoň vymanit z pražského vlivu města Louny a Žatec. Výsledkem byl pokus tzv. Svatohavelského sněmu vyšachovat Žižku i husitské polní obce ze hry.



To Žižku nikterak nepotěšilo, zvláště když se dozvěděl, že Jan Městecský z Opočna zosnoval jeho vraždu, na kterou si najal vraha za 10 kop grošů. Odpověděl 6. ledna 1424, kdy porazil východočeské pány v bitvě u Skalice. Koncem května se ho však vojska svatohavelské koalice pokusila oblehnout v Kostelci nad Labem. Obležení, ostatně jak už bylo jeho dobrým zvykem, unikl a před přesilou začal ustupovat k Čáslavi. Dnes už asi nevíme, co přimělo Žižku zanechat ústupu a počíhat si u Malešova na své pronásledovatele. Prostě to udělal.

Následovala jedna z nejkrvavějších bitev husitských válek. Geniální strateg sám vybral bojiště a ukolébaného nepřítele zaskočil v úzkém údolí u Malešova 7. června 1424. K rozražení nepřátelských řad použil vozy naplněné kamením a dílo zkázy pak zajistila masivní střelba z houfnic. Husité přišli přibližně o 200 mužů, ale 1 200 padlých v řadách Pražského svazu, to byl debakl. Členové pražských městských rad sami odstoupili, jakmile zjistili, že Žižka vytáhl ku Praze ztrestat jejich proradné jednání. Od kruté pomsty ho odradil kněz Jan z Rokycan i politický realismus. Vytáhl s Pražany na Moravu, ale při obléhání Příbyslavi 11. října 1424 náhle umřel. Dávnou událost připomíná pamětní kámen u rybníka Prosík, na modré turistické značce.

zdroj husite.cz

Antonín Fridrich

## Hlava univerzity na věži

Ján Jesenský (Jan z Jesenu či Jan Jessenius), lékař, politik a filozof, se narodil roku 1566 ve Vratislavi. Studoval filozofii a medicínu na akademii ve Wittenbergu, Lipsku a Padově. V Praze pak byl prohlášen doktorem filozofie a medicíny.

Dráhu osvětleného lékaře začal v Drážďanech u saského kurfiřta a roku 1594 získal profesuru chirurgie a anatomie na univerzitě ve Wittenbergu, kde se o tři roky později (1597) stal nejprve jejím děkanem a posléze i rektorem. Osobní ctizádostivost jen zvyšovala jeho zájem o filozofii, dosud neznámé postupy v lékařství, nové směry v literatuře, ale také o veřejný život.

Není divu, že jako první v českých zemích provedl (8.–12. 6. 1600) v Rečkově koleji první veřejnou pitvu (na těle oběšenec). Svou přednášku během pitvy později vydal také knižně. Vlastní pitva byla díky pohnutým dobám přijata

značně rozporuplně, především odmítavě. Odborná veřejnost byla nadšena, laiky však nebývale popudil. Přesto už o rok později natrvalo přesídlil do Prahy, kde



působil jako osobní lékař císaře Rudolfa II., později také jeho bratra a uherského krále Matyáše. V roce 1617 byl zvolen rektorem Karlovy univerzity.

Jako hlava univerzity byl těsně spjat se stavovskou opoziční protestantskou politikou. Netrvalo dlouho a jeho ctizádostivost ho vynesla mezi vedoucí osobnosti připravovaného protihabsburského povstání. Avšak porážka stavů a následná rekatolizace českých zemí se tvrdě projevila také na Karlově univerzitě. Jessenius, stále ještě její rektor, byl 21. června 1621 stát při popravě 27 českých pánů na Staroměstském náměstí v Praze. Nechutností té doby je pak skutečnost, že jeho hlava,

spolu s hlavami dalších popravených, byla vystavena pro výstrahu na dobu dlouhých deseti let na tribuně Staroměstské věže.

-jol-



## Osvícenost v apatyce nekoupíte

Politiku Marie Terezie charakterizují její reformy. Do jaké míry byly osvícenské v polovině 18. století, to posoudila historie. Díky nim ale mohl stát zasahovat do vztahů mezi vrchností a poddanými.

Marie Terezie (1717–1780) byla nejstarší dcerou císaře Karla VI. a Alžběty Kristýny Brunšvické.

Donucena nástupnickou krizí (jinak by Habsburkové vymřeli po přeslici), provdala se za Františka I. Štěpána Lotrinského (od té doby Habsburk-Lotriningen). Převzala vládu nad monarchií po smrti svého otce, ale začátky nebyly růžové. Měla problémy se sousedy a uvnitř

to také pěkně vřelo. Situace se však brzy uklidnila. Ve 2. polovině 40. let 18. století, ovlivněna osvícenstvím, začala řešit neutěšený hospodářský stav v monarchii a přistoupila k reformám. Jednou z nich byla úprava nevolnictví. Roku 1767 byl vydán, proti vůli šlechty, urbaniální patent (urbář – soupis povinností poddaných vůči vrchnosti). Bohužel pro poddané ale tento soupis stanovil pouze jejich povinnosti vůči vrchnosti, přesto omezoval do tehdejší doby platná práva šlechty. Letos tomu bude 139 let, co 1. 6. 1771 ustavila urbaniální komisi, která tuto úpravu začala uvádět do života. Uvažovala také o zrušení nevolnictví, ale tady tvrdě narazila na odpor šlechty. Tak alespoň vydala 13. srpna 1775 robotní patent, první svého druhu v Evropě, který platil až do zrušení roboty jejím synem Josefem II.

A co my? Dočkáme se někoho alespoň natolik osvětleného, kdo by řešil neutěšený hospodářský stav naší země? Kdo by se zamyslel například nad narůstajícím věkem odchodu do důchodu? Dočkáme se novodobé Marie Terezie, nebo nás čeká moderní nevolnictví?

Helena Chybová

**Kroměříž zmizelá a znovu objevená**

Publikace Kroměříž zmizelá a znovu objevená aneb Historie ukrytá pod dlažbou města vydaná Muzeem Kroměřížska získala první cenu v prestižní soutěži Gloria musealis. Prostřednictvím archeologických památek a památek dochovaného podzemního urbanismu přibližuje bohatou historii města ukrytou hluboko pod městskou dlažbou a odkrývanou náhodně nebo cílenými archeologickými výzkumy. Formou přístupnou odborné i laické veřejnosti seznamuje se stopami osídlení, které na území města zanechali nositelé pravěkých kultur i naši slovanští předkové. Zájemcům o mi-

Štěpán Mareš &amp; Hrušebka

**Zelený Raoul**

Když se v týdeníku Reflex poprvé objevil komiks Zelený Raoul, asi jen málokdo tušil, že bude mít tolik pokračování. Ale je to tak, Raoul stále žije a možné je v něm úplně, ale úplně všechno. Za své existence musel nejednou hájit to, že svoboda slova neplatí jen pro slova kultivovaná, vtipná a inteligentní, ale i pro ta nehezká, někdy i obscénní. A v tom tkví nedocenitelný význam nekonečného komiksového seriálu pro českou demokracii. U příležitosti desátého výročí vyšlo prvních 517 dílů příběhu, nyní vychází dalších 254 dílů. A Zelený Raoul balí kufry, jak se píše v úvodu knihy. Ale nebojte se, nekončí, jen se chystá do Štrasburku k Evropskému soudu na pozvání jednoho z našich politiků.

Námi doporučenou knihu si můžete objednat na [petrprchal-knihy@seznam.cz](mailto:petrprchal-knihy@seznam.cz) nebo na [www.zelenyraoul.cz](http://www.zelenyraoul.cz).

**?** Kdy se v týdeníku Reflex poprvé objevil komiks Zelený Raoul? Uvedte měsíc a rok.  
**●** Pokud znáte správnou odpověď, napište na adresu redakce nebo na [info@kamposesku.cz](mailto:info@kamposesku.cz). Pro tři ze správných odpovědí máme připraveny zajímavé ceny.



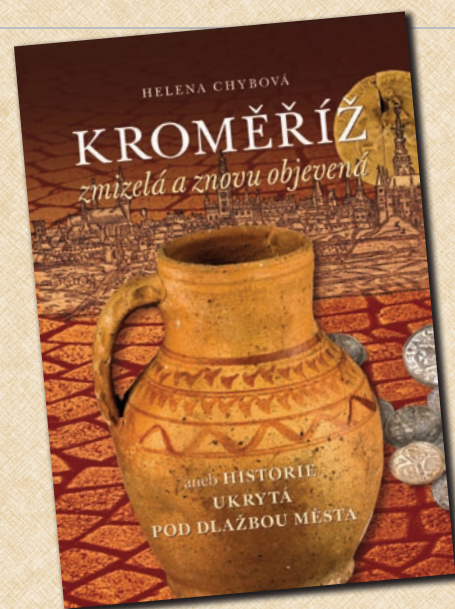
nulost města umožňuje nahlédnout do tajemného podzemí s labyrintem historické stokové a vodovodní sítě, včetně středověkých domovních sklepění a chrámových krypt. Představuje kroměřížské poklady v podobě nálezů mincí či jiných cenností, ale také místa, kde se např. v minulosti popravovalo, a řadu dalších zajímavostí. Prostřednictvím bohaté obrazové dokumentace mohou čtenáři sledovat průběh a výsledky archeologických výzkumů realizovaných na území města a obdivovat prostou krásu věcí, které zavál čas. Knihu vydalo Muzeum Kroměřížska.

Bedřich Ludvík, ilustrace Viktor Preiss

**Praha, město věží**

Knihy nabízí mnohem víc než jen pouhý přepis scénářů stejnojmenného televizního cyklu autora a režiséra Bedřicha Ludvíka. Ten ve svém poutavém knižním vyprávění ukazuje Prahu jako město nádherných rozhledů z věží všech možných tvarů, účelů a materiálů, odvíjí příběh stavitelských obrů různých uměleckých epoch a neopomene ani zastavení u tvůrců současných pražských dominant. Čtivě podaná fakta jsou doplněna řadou zajímavých rozhovorů s osobnostmi, jež při práci na tématu pražských věží potkal, nevyjímaje průvodce cyklem herce Viktora Preisse, který navíc obohatil fotografickou publikaci souborem vlastních kreseb.

Pevná vazba s potahem, 352 stran s fotografiemi a ilustracemi, vložená mapa, 369 Kč.



**?** Jak zní nynější a původní jméno známé pražské věže, která se nachází vedle Obecního domu? Pokud znáte správnou odpověď, napište na adresu redakce nebo na [info@kamposesku.cz](mailto:info@kamposesku.cz). Pro tři ze správných odpovědí má Edice ČT připraveny zajímavé ceny.



EDICE ČESKÉ TELEVIZE



ČESKÁ TELEVIZE

**S námi máte výběr!**

Knihy z Edice ČT zakoupíte v běžné obchodní síti nebo v internetovém knihkupectví České televize [www.ceskatelevize.cz/eshop](http://www.ceskatelevize.cz/eshop).

V minulém vydání magazínu KAM po Česku jsme po Vás chtěli vtipnou odpověď na čtenářskou otázku „Víte, jaký je původ místního jména Vráž?“ Publikace z Edice ČT získávají tito tři autoři a jejich odpovědi.

Zřejmě je to slovo tajemné, proto si jej zvolil jako své jméno poněkud tajemný český cestovatel Enrique Stanko Vraz. Když už se ale mluví o původu tohoto slova, možná že by se mohla hledat i jeho souvislost s německým podobně znějícím slovem Wurst (nakonec i do toho znaku obce by se tato souvislost dala použít). V České kucharce M. D. Rettigové se zase v jednom místě uvádí: ...vraž do toho deset vajec..., ale v knize o původu názvů obcí jsem toto také možné vysvětlení nenašel.

Josef Cerman, Jilemnice

Místní museli mít odvahu, když obydlí leží na svahu, a tak bývali často v ráži a místu se teď říká VRÁŽI.

Pavel Bilík, Příbor

V jedné slované vsi měl jeden pantáta ochočeného vlka, a když ho učil hlídat, tak mu říkal: „Budeš dělat na cizí lidi VRRRRRRR, až se z toho...“ No a pak se to všelijak komolilo, až z toho vzniklo jméno Vráž.

Jiří Kopecký, Litomyšl





## České Budějovice – každý den

Statutární město České Budějovice nabízí návštěvníkům kulturních zařízení rezervační a prodejní systém. Odbor rozvoje a cestovního ruchu prostřednictvím Městského rezervačního systému umožňuje zájemcům o kulturní a divadelní představení zajistit si vstupenky v předstihu a navíc na svá oblíbená místa v hledišti prostřednictvím internetu, na adrese [www.cbssystem.cz](http://www.cbssystem.cz).



V CBsystemu se prodávají všechna představení Jihočeského divadla, tedy i představení na Otáčivém hledišti v Českém Krumlově – divadla s nejvyšším stropem na světě. Velký divácký úspěch zaznamenal také světový muzikál Romeo a Julie, který se koná v letních měsících na nádvoří zámku Hluboká nad Vltavou.

Neméně zajímavou a slavnou



akcí v Českých Budějovicích jsou Hudební slavnosti Emy Destinnové, kytarový Festival Na dvanácti strunách nebo 10. mezinárodní varhanní cyklus. Na všechny tyto akce CBsystem každoročně prodává vstupenky. Velmi nevšedním zážitkem jsou kostýmované noční prohlídky města. Prostřednictvím CBsystemu si lze zakoupit vstupenky na desítky dalších akcí pořádaných jak ve městě České Budějovice, tak například v okolí Netolic a Kratochvíle, v Borovanech, Hluboké nad Vltavou a Českém Krumlově.

CBsystem má propracovanou síť prodejců v celých jižních Čechách a zájemcům o vstupenky na Otáčivé hlediště z celé ČR i zahraničí nyní nabízí službu eVstupenka.

**eVstupenka** je zcela nová služba CBsystemu, jedná se o jednoduchý, rych-

lý a velmi oblíbený způsob nákupu vstupenek. Vstupenky lze rezervovat, zaplatit i vytisknout z domova či kanceláře.

### Snadno, rychle vstup, eVstupenku kup!

#### ■ Turistické informační centrum

nám. Přemysla Otakara II. č. 2, 370 92 České Budějovice  
tel./fax: +420 386 801 413, 414  
e-mail: [infocb@c-budejovice.cz](mailto:infocb@c-budejovice.cz)  
[www.cb-info.cz](http://www.cb-info.cz)

CBsystem.cz >  eVstupenka

#### ■ CBsystem: Centrální rezervační kancelář

nám. Přemysla Otakara II. č. 1a 2, 70 92 České Budějovice  
tel.: +420 386 803 202, fax: +420 386 801 414  
[cbssystem@c-budejovice.cz](mailto:cbssystem@c-budejovice.cz)  
[www.CBsystem.cz](http://www.CBsystem.cz)



## Jak žili Keltové – Archeopark Prášíly

Zveme vás na Týdny keltských řemesel, kdy si budete moci vyzkoušet, jak Keltové žili.

### Akce:

24. 7. Lughasad – svátek hojnosti a řemesel

23. 10. Samhain – keltský nový rok

### Týdny keltských řemesel:

1.–11. 7. Keramika, tesařství a stavitelství domů

12.–18. 7. Odlévání a zpracování bronzu

19.–23. 7. Kovářství a tavby železa

26. 7.–1. 8. Jídlo Keltů

2.–8. 8. Tkalcovské techniky

9.–15. 8. Ražba mincí

16.–22. 8. Švartna, kůže, kámen

23.–29. 8. Keramika a výpal keramiky

### ■ Archeopark Prášíly

Keltoi, občanské sdružení, 342 01 Prášíly 111  
tel.: +420 602 340 991, e-mail: keltoi@keltoi.cz  
[www.archeoparkprasily.cz](http://www.archeoparkprasily.cz), [www.keltoi.cz](http://www.keltoi.cz),  
[www.keltove.cz](http://www.keltove.cz), [www.stopypredku.cz](http://www.stopypredku.cz)

## Vimperk dětem

Šumava na každém kroku

Báječné zážitky, příroda i lidé na dosah a pravá šumavská pohostinnost, to vše na vás čeká během dovolené u nás.



Po prohlídce vimperského zámku, který se po zásluze stává 1. července národní kulturní památkou, po relaxaci v místní dendrologické zahradě, která je denně veřejnosti otevřena zdarma, se ve Vimperku nabízí nově také možnost navštívit jezdecký klub na Ekoagrofarmě Hajná Hora. Majitelé farmy ekologicky hospodaří na 46 ha pozemků v okolí Vimperka a návštěvníkům rádi poskytnou možnost ježdění na huculech a velkých jezdeckých koních. Na farmě mají malí i velcí návštěvníci možnost prohlédnout si kromě koní, kraviček, oveček

a koz také králíky a další zvířátka. Užijete si spojení s přírodou a blízkost k lidem i zvířatům na statku, který se vám zajistí vryje do srdce.

**Dopřejte sobě a svým dětem dovolenou na Vimperku.**

### ■ Turistické informační středisko Vimperk

náměstí Svobody 42, 385 01 Vimperk  
e-mail: [infocentrum@mesto.vimperk.cz](mailto:infocentrum@mesto.vimperk.cz)  
[www.info.vimperk.cz](http://www.info.vimperk.cz)



## Rozhlédněte se po Písecku

Vyhlídkou na Písek se nově můžete pokochat v samém srdci města z věže děkanského kostela Narození Panny Marie. Výstup je možný pouze ve skupinách do 10 osob, doporučujeme proto rezervovat si termín na [www.icpisek.cz](http://www.icpisek.cz) – od června do srpna je provoz denně kromě pondělí v odpoledních hodinách. V doprovodu píseckého věžného si prohlédnete také výstavu historických fotografií a dostanete se i do místnosti na úrovni vyhlídkového ochozu, kde se natahují zdejší originální hodiny.

Město v moři lesů si můžete dále prohlédnout ze dvou protilehlých světových stran. Východně nad městem v Píseckých horách naleznete na kopci zvaném Kraví hora rozhlednu Jarník. Byla vystavěna v roce 1997, a když zdoláte všech jejích 182 schodů, naskytne se vám jedinečný pohled na Písek a okolí, za jasné viditelnosti dohlédnete daleko za bránu jižních Čech... Jarník je volně přístupný po celý rok a dvě protilehlá schodiště zajišťují komfort i náročným pozorovatelům. Pokud vás výstup unaví, můžete se posilnit v nedaleké turistické chatě (mimořadně zde se natáčely záběry slavné české veselohry Hogo fogo Homolka).

Pohled na Písek a okolí ze západu nabízí rozhledna „Na Kamýku“. Pro veřejnosti byla zprovozněna v roce 2007. Najdete ji nad vesnicí Velké Nepodřice, několik km od Písku ve směru na Strakonice. Opět je volně přístupná a pohled z této rozhledny vás utvrdí ve výroku, že krajina okolo Písku, to jsou zahrádky. Zdejší lesy navíc v létě oplývají hojností



lesních plodů. Na obě místa si můžete z Písku udělat příjemný pěší nebo cyklistický výlet.

Novým, leč zajímavým benjamínkem mezi rozhlednami na Písecku je pozorovací věž Na Kupě, která se nachází 5 km za obcí Bernartice ve směru na Milevsko, ideální tip pro cyklovýlet spojený např. s návštěvou hradu Zvíkov.

### ■ Infocentrum Písek

Heydukova 97, 397 01 Písek  
tel./fax: +420 382 213 592  
e-mail: [icpisek@mupisek.cz](mailto:icpisek@mupisek.cz)  
[www.icpisek.cz](http://www.icpisek.cz)





# Tábor – Léto nad Jordánem

Město patří díky své bohaté minulosti k turisticky přitažlivým místům jižních Čech. Během staletí prošlo mnoha proměnami, ale svůj historický charakter si uchovalo dodnes. Dokladem toho je například unikátní systém středověkého opevnění, hrad Kotnov či labyrint podzemních chodeb. Zapomenout nesmíme ani na stálou expozici Tábořský poklad – 4 000 ks stříbrných mincí z doby jagellonské.



Oslavte příchod prázdnin v Táboře s festivalem Léto nad Jordánem a ohňostrojnou show VULKÁN 2010. Vychutnejte si atmosféru již třetího ročníku festivalu, který probíhá každoročně na konci června. Letos je to od 27. června do 1. července. Návštěvníky čeká bohatý program, ve kterém nechybí koncerty všech hudebních žánrů, výtvarné dílny, pouliční divadlo, kejklířská vystoupení či velkolepý ozvučený ohňostroj zrcadlící se ve vodní hladině nádrže Jordán.

## Na co se můžete těšit?

### úterý 27. 6.

od 15 do 17 hod. / **Hudební podvečer** se Swing Bandem Tábor a Big Bandem Příbram se sólistou Ondřejem Rumlem

od 21 do 24 hod. / **Kejklíři pod hvězdami** – noc plná kouzel, magie a nečekaných překvapení

### středa 28. 6.

od 18 do 22 hod. / **Hudební puby** – vystoupení kapel v klubech a hospůdkách v oblasti Starého města

### čtvrtek 29. 6.

od 19 hod. / **Koncert Marty Kubišové** za klavírního doprovodu Karla Štolby v divadle Oskara Nedbala



### pátek 30. 6.

od 15.30 do 18.30 hod. / **Oživené náměstí** – hudba a výtvarné dílny pod širým nebem

od 20 hod. / **ROMANOSTILO** – slovenská cikánská kapela se představí s pravými cikánskými melodiemi, ale i jazzem a klasickou hudbou

od 22.30 hod. / **KVĚTINOVÝ DUET** – ohňostroj s hudebním doprovodem v rámci akce Vulkán 2010, odpálený z břehu Sokolské plovárny u vodní nádrže Jordán, FLASH BARRANOV SFX



### sobota 1. 7.

od 19 hod. / **Galavečer chrámových tónů** v děkanském kostele s Jaroslavem Svěceným, Julíí Svěcenou, Josefem Popelkou a Miloslavem Klausem

**Pořádá město Tábor ve spolupráci s agenturou SNIP & CO, reklamní společnost, s. r. o.**

od 3. 6. do 21. 8. můžete navštívit výstavu **Zdeněk Miller Dětem** věnovanou známé postavičce **krtečka** (Galerie U Radnice)

**CELOROČNĚ – spolehlivým průvodcem městem vám bude AUDIOGUIDE, který je vám k dispozici ZDARMA v našem infocentru.**

### Infocentrum Město Tábor

Žižkovo nám. 2, 390 01 Tábor  
tel.: +420 381 486 230-4  
e-mail: infocentrum@mutabor.cz  
[www.tabor.cz](http://www.tabor.cz)



## Rozhlédněte se s Kartografií PRAHA

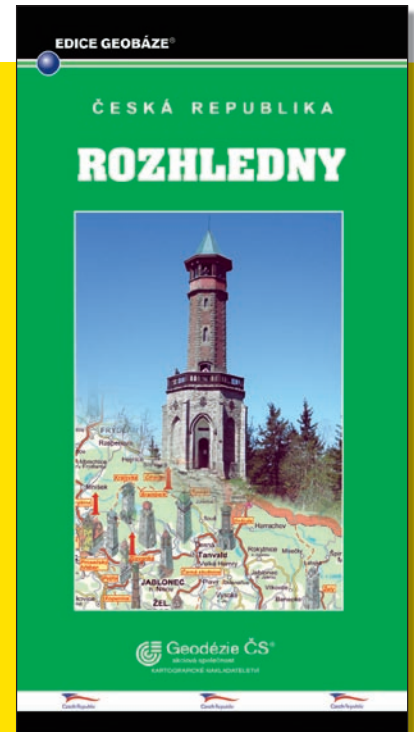


Která rozhledna je nejvýše  
položena v České republice?

- Diana v Karlových Varech
- Praděd v Jeseníkách
- Borůvka u Hluboké

## Rozhledny České republiky

- přehled nejvýznamnějších rozhleden na území ČR
- skládaná mapa v měřítku 1 : 500 000
- rozměr rozložené mapy 980 x 670 mm
- ilustrace rozhleden v mapě
- informace a zajímavosti o jednotlivých stavbách na zadní straně mapy



Vaše odpovědi zasílejte do 15. června na adresu redakce nebo na [info@kamocesku.cz](mailto:info@kamocesku.cz). Tři autoři správných odpovědí od nás dostanou mapy vydavatelství Kartografie PRAHA, a. s.

## Českým rozhlednovým rájem

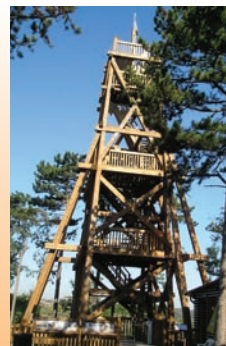
pěšky, s kočárkem, na kole, na koni, lanovkou, lodí, vlakem, autem, letadlem i bezbariérově

Vzhledem k razantně rostoucímu počtu rozhleden napříč naší republikou a na druhé straně i stále se zvyšujícímu počtu návštěvníků těchto objektů se přímo nabízí v nastávající turistické sezoně pozvat čtenáře KAM k návštěvě našich krásných rozhleden. Díky stávajícímu počtu rozhleden v ČR (je jich přes 300) není možno pozvat vás na všechny tyto věže jmenovitě. Seznam rozhleden, aktuality z jejich života a otevírací doby těchto objektů lze najít na mnoha webových stránkách, např. aktuální dění pravidelně uvádí web největšího znalce rozhleden u nás i v zahraničí – prof. Jana Nouzy <http://itakura.kes.tul.cz/jan/rozhledny/rozhled.html/>, a rádi zde uvedeme i často navštěvovaný web Klubu přátel rozhleden <http://rozhledny.webzdarma.cz/>. Případní aktivní zájemci o členství v tomto klubu jsou srdečně zváni. Čtenáře KAM pozveme k návštěvě našich

rozhleden dopravními prostředky dle vlastního výběru. Samozřejmě největší zážitek skýtá pěší túra, jak chodívali turisté v době rozhlednového boomeru na začátku minulého století. Pěšky lze doporučit např. rozhlednu na šumavském Boubíně, skýtající za jasného počasí vynikající výhled, včetně pohledu na Alpy (tuto rozhlednu si oblíbili i naši radioamatéři). Návštěvu rozhleden ovšem vřele doporučujeme i rodinám s dětmi. S kočárkem si vyjedte na novou věž Císařský kámen zhruba mezi Libercem a Jabloncem n. Nisou. Tato dřevěná, loni otevřená rozhledna uspokojí i ty nejnáročnější rozhlednáře – uvidíte z ní všechny rozhledny Jizerských hor. Cyklistům pak doporučujeme zdaleka viditelnou věž Výhon, tyčící se nad Židlochovicemi – stále je tam plno. Ani na koni nebudete ochuzeni, kolem spousty rozhleden jsou udržované stezky označené podkovou

(Vrátná hora, Kohout apod.). Nejpohodlněji se ovšem dostanete nahoru lanovkou (Klet, Žalý, ZOO Praha – ). Lodí lze pohodlně navštívit loni otevřenou rozhlednu Rumburak u hradu Bítova. Vlakem pak doporučujeme originální stavbu Šrotík tvaru Majáku u rychlíkové stanice Staré Město u Uherského Hradiště. Autem lze pak dojet např. na Rosičku na pomezí Čech a Moravy či na originální rozhlednu Romanka v Hrubém Jeseníku na Nymbursku. Pro úplnost, pokud touží někdo letět letadlem, pak využijte např. služeb letiště Mošnov a navštivte známou Štramberskou trubu a blízkou rozhlednu na Bílé hoře. V neposlední řadě musíme uvést i možnost návštěvy rozhleden bezbariérově. Např. na rozhledně Tereška na Chrudimsku v minulosti v průběhu sezony vybavili věž dodatečným přídatným výtahem pro imobilní milovníky výhledů – KAM chválí. Pokud chce někdo naopak z blízkosti rozhledny použít rogalo, vydejte se na Hostýn. Jasná jitra přeje všem

Helena Holubářová





## Skuhrov nad Bělou

Rozhlednu u Skuhrova nad Bělou najdeme u západního okraje obce v místech, kde stával hrad.

Skuhrovská rozhledna je dřevěná stavba ve výšce 425 metrů a byla postavena v roce 2001. Rozhledna je 9 metrů vysoká a má dvě vyhlídkové plošiny, vyšší je ve výšce 6 metrů. Z rozhledny je pěkný výhled na Skuhrov, údolí řeky Bělé a na panorama Orlických hor. K rozhledně dojedeme, vydáme-li se ze Skuhrova po silnici směrem na obec Hraštice. Dojedeme k parkovišti před vstupní branou, kde necháme auto, a dále pokračujeme pěšky po mostě přes hradní příkop na nádvoří bývalého hradu. Odtud dále půjdeme přes další most a po schodech k rozhledně. K rozhledně dojedeme i po značené cyklostezce číslo 4 244. Rozhledna je otevřena celoročně, vstup je volný.

-kris-



## Věž kostela sv. Mikuláše

Věž kostela sv. Mikuláše otevřela návštěvníkům svoji bránu pro letošní rok 1. června a můžete ji najít na Náměstí ve Velkém Meziříčí.

Z věže je možnost vyhlídky na celou městskou památkovou zónu i významné dominanty. Nachází se v ní také expozice o městě či panely s 99 fotografiemi, zachycující město samotné i s jeho přednostmi, včetně leteckých snímků. Věž byla dokončena v roce 1465 a pyšní se výškou 64 metrů (v minulosti však měla více než 70 m). Důležitou součástí věže je ciferník s průměrem 4,2 metru, který je největším prosvětleným ciferníkem v České republice.

Po prohlídce okolí z ptáčích perspektiv se nabízí možnost prohlídky zámku, který se tyčí na skále nad řekou Oslavou. Kromě expozice zámku vás pozveme i do muzea, v němž jsou vystaveny expozice od historie města přes kubismus a přírodopisnou část až po pozemní komunikace. K odpočinku můžete vyhledat stín stromů v zámeckém parku.

Pokud vám ještě zbývá energie, neopomeňte navštívit dvě židovské synagogy. Starší z nich slouží jako výstavní síň a je zde nainstalována stálá expozice o historii židovské obce ve Velkém Meziříčí s názvem Magen David.

**Otevírací doba věže:** červen–srpen, po–so 9–17 hod., ne 13–17 hod.

**Otevírací doba zámku:** červen–srpen, denně mimo pondělí 9–12 hod. a 13–17 hod.

■ [www.mestovm.cz](http://www.mestovm.cz)  
 ■ [www.muzeumvm.cz](http://www.muzeumvm.cz)

## Rozhledna Vrbice

Severozápadním směrem se nad obcí Vrbice zvedá kopec Kastel (444 m n. m.) a na tomto vrcholku byla postavena rozhledna Vrbice.

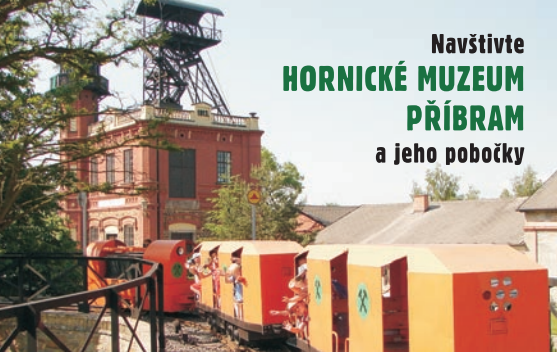
Rozhledna je pěkná dřevěná stavba s točitým ocelovým schodištěm. Je vysoká 30 metrů a vyhlídkové plošiny jsou ve výškách 11 a 25,5 metrů. Rozhledna je otevřena sezonně a za příznivého počasí nabízí v létě možnost i nočních vyhlídek. Je z ní krásný výhled na Kunětickou horu, okolí Pardubic a Hradce Králové, na Sněžku a vrcholky Orlických hor. K rozhledně dojedeme po silnici z obce Vrbice směrem na Suchou Rybnou. K rozhledně můžeme vyrazit i po značené turistické značce, a to z Kostelce nad Orlicí jihovýchodním směrem po červené značce a nebo z Vamberku po modré značce na rozcestí Suchá Rybná a odtud dále po červené značce směrem do obce Vrbice. Červená turistická značka vede kolem rozhledny Vrbice. Kolem rozhledny také prochází cyklostezka číslo 4 321. Na vrcholku Kastel nad obcí stával kostel, který bohužel beze stop zanikl. V roce 1937 byla na vrcholku postavena triangulační věž, kterou využívali turisté pro krásné výhledy do okolí jako rozhlednu.

**Otevírací doba:** duben, květen a červen, so, ne a svátky 10–17 hod., červenec a srpen, denně 10–17 hod.

**Noční vyhlídky:** květen až září, každou so za příznivého počasí.

■ **Mimo otevírací dobu:** +420 721 640 484

-kris-



Navštivte  
**HORNICKÉ MUZEUM  
PŘÍBRAM**  
a jeho pobočky



**SKANZEN VYSOKÝ CHLUMEC**



**MUZEUM ZLATA NOVÝ KNÍN**



**MUZEUM ŠPÝCHAR PROSTŘEDNÍ  
LHOTA**



**PAMÁTNÍK VOJNA LEŠETICE**



**5. VÝROČÍ OTEVŘENÍ  
PAMÁTNÍKU VOJNA  
24. 6. 2010**

[www.muzeum-pribram.cz](http://www.muzeum-pribram.cz)

**KAM na výlet**

# MARTINICOVÉ

CELODENNÍ VÝLET S PRŮVODCEM ZE SLANÉHO NA SMEČNO  
PO STOPÁCH ŠLECHTICKÉHO RODU MARTINICŮ

VYCHÁZKY JSOU ZDARMA

12. 6. ⬆ 8,30 NA KOLE 18. 9. ⬆ 8,30 PĚŠKY

INFOCENTRUM SLANÝ, MASARYKOVÁ NÁMĚSTÍ 159, 274 01 SLANÝ, TEL./FAX: 312 523 448, 728 842 924, E-MAIL: [IO@INFOSLANÝ.CZ](mailto:IO@INFOSLANÝ.CZ) / WEB: [WWW.INFOSLANÝ.CZ](http://WWW.INFOSLANÝ.CZ)

KRÁLOVSKÉ  
MĚSTO **Slaný**

## Hrad Karlštejn v letošní sezoně připravuje

Druhý návštěvní okruh státního hradu Karlštejn bude otevřen od 1. června do 31. října letošního roku. Návštěvníci během dvouhodinové prohlídky uvidí nejcenější historické interiéry hradu, včetně kaple sv. Kříže.

Rezervace vyřizuje oddělení cestovního ruchu Národního památkového ústavu na [rezervace@stc.npu.cz](mailto:rezervace@stc.npu.cz) nebo na tel. 274 008 154-6.

Doporučujeme druhým rokem pořádaný projekt Oživilé památky, který je tematicky zaměřen v červnu na zámecké zahrady a během prázdnin pak na rodinný život šlechty. Od 15. 5. jsou na památkách ve správě NPÚ k distribuci věrnostní pasy. Po zakoupení vstupenky na kterémkoliv z památkových objektů můžete požádat o tento soutěžní pas, do něhož můžete sbírat razítka z návštěv dalších památek ve správě NPÚ. Jakmile získáte 4 razítka, máte návštěvu 5. objektu zdarma, přesně okruhu, který nepodmiňuje předchozí rezervaci. Všechny soutěžní pasy se čtyřmi razítky budou navíc slosovány a vylosování šťastlivci získají královskou hostinu na zámku Sychrov.

Živá legenda je ryze středočeským projektem, který prostřednictvím internetu prezentuje památky formou skutečných životních příběhů historických osobností. Internetový čtenář tak na portále [www.zivalegenda.cz](http://www.zivalegenda.cz) může například pomoci Karlu IV. postavit hrad Karlštejn. Pokud se navíc zúčastníte tří kvízů a zodpovíte správně všechny otázky, můžete vyhrát večeři s Ferdinandem d'Este na Konopišti.

Hradozámecká noc je program plný překvapení, který vám uchystají správy jednotlivých památkových objektů NPÚ. Termín konání bude stanoven již zanedlouho.

Další zajímavé akce najdete na [www.hrad-karlstejn.cz](http://www.hrad-karlstejn.cz).

■ **Správa státního hradu Karlštejn**  
267 18 Karlštejn č. 172  
tel.: +420 311 681 695  
e-mail: [karlstejn@stc.npu.cz](mailto:karlstejn@stc.npu.cz)  
[www.hrad-karlstejn.cz](http://www.hrad-karlstejn.cz)



**?** Víte, jak se jmenoval první karlštejnský purkrabí? Pokud ano, napište nám do 15. 6. na adresu redakce nebo na [info@kamocesku.cz](mailto:info@kamocesku.cz). Deset ze správných odpovědí získá věrnostní pas, již s razítkem hradu, věnovaný jeho správou.

# Železnorudsko a Bavorský les – vaše rodinná dovolená!

Letní dovolenou s dětmi na Železnorudsku už máte určitě naplánovanou, ALE! Co ji udělat ještě zajímavější pro vaše děti i pro vás? Až z železnorudského Špičáku je snadno a levně po železnici dosažitelné bavorské příhraničí – Národní park Bavorský les. A co vás tam čeká?

**Haus zur Wildnis** je první možností, jak prožít krásný den v národním parku. Lesní železnici „Waldbahn“ pojedete sice jen kousek, ale je na co se těšit. Vystoupíte ve stanici Luwigsthal a jste již jednou nohou v areálu divočiny. Vaše procházka od jeskyně z doby kamenné přes areál zvířecích výběhů až k Domu u divočiny bude „cestou časem“. Vlčí smečka, rysí rodinka, pasoucí se koně převalského a pratuří v rozlehlých výběžích, následuje vyhlídková věž, dřevěný most a Dům u divočiny. Zde vás čeká další řada prožitků. V „Místnosti her a zážitků“ mají děti přednost a učí se hrou, v 3D kině jsou promítány filmy o přírodě. Nechybí ani informační středisko a restaurace. Zpět lze po několika hodinách opět odjet vláčkem, nebo se vrátit kolem starobylého hostince Schwellhäusl Ferdinandovým údolím (pěšky cca 10km) nebo přes B. Eisenstein, odkud mohou unavené nožičky opět dojet vláčkem.



Bodenmais ze Silberbergu



Železná Ruda



Značenou turistickou trasou lze dojet k cca 2 km vzdáleným nádherným vodopádům Rieslochfälle, padajícím ze svahů mezi V. a M. Javorem.

Další možností je necelé 2 km vzdálený Silberberg s letní sáňkařskou dráhou a mini zoo, lesní dobrodružné hřiště, ale také možnost prohlídky historického dolu.

A křišťálový zážitek v Bodenmais? Sklárna Jonska má připravenou prohlídku sklárny, Křišťálové zahrady, ale i možnost foukání skla pro návštěvníky a zážitkovou restauraci. Vidět výrobu foukaného skla „naživo“ bude zážitek nejen pro vaše děti!

Návrat stejným vláčkem je v odpoledních hodinách samozřejmostí.

**Vystoupit na magickou horu Luzný, nebo Velký Roklan?** „Lesním vláčkem“ pojedete opět do Zwieselu, přestup tentokrát směr jihovýchod-



Skleněná archa pod Luzným

ni – Grafenau. Ve sklářském městečku Spiegelau vystoupíte a dále pokračujete tzv. Igelbussem buď pod horu Luzný, nebo V. Roklan. Obě hory jsou nádherné, s výhledem na Šumavu. Luzný se svým atypickým vrcholem a se skleněnou archou na úpatí uchvátí každého, Velký Roklan a Roklanské jezero mají také neskutečné kouzlo.

Co dodat? Rodinným výletům jsou nakloněny i různé slevové jízdenky na železnici. Ať už od ČD jízdenky SONE+DB, Regionet+DB, nebo na německé straně Bayerwald-Ticket. Tato jízdenka platí i pro již zmíněné Igelbusy, takže cestování s nimi je bez komplikací. Bližší informace, materiály i jízdní řády a nejen to najdete v našem Informačním turistickém centru města Železná Ruda.

■ **Informační turistické centrum** – otevřeno denně

Javorská 154, 340 04 Železná Ruda

tel./fax: +420 376 397 033

e-mail: itcruda@sumava.net

[www.sumava.net/itcruda](http://www.sumava.net/itcruda)

**?** Víte, jaký půdorys má železnorudský kostel a čím jsou zakončeny jeho dvě kopule?

Pokud ano, napište nám do 15. 6. na adresu redakce nebo na [info@kamocesku.cz](mailto:info@kamocesku.cz).

Tři ze správných odpovědí získají zajímavé ceny věnované městem Železná Ruda.

## Plzeňský Prazdroj představuje nejkrásnější plakáty Bohumila Konečného „Bimby“

Zveme vás do Návštěvníckého centra Plzeňského Prazdroje na výstavu Bohumil Konečný „Bimba“ – nejkrásnější reklamní plakáty. Právě reklamní plakáty jsou jednou z dosud nezmapovaných oblastí tvorby plzeňského rodáka Bohumila Konečného.

Bohumil Konečný patří mezi nejvýraznější časopisecké a reklamní ilustrátory – nejméně je asi jeho obálka s Rychlými šípy z poválečného časopisu Vpřed. Jeho skvělá kreslířská technika se uplatnila nejen v akčních a dynamických ilustracích dobrodružných příběhů, ale také v reklamě. Kreslil plakáty, propagační materiály pro exportní výrobky, a dokonce pin-up girls – přitažlivé sexbomby, které svými vnydy pomáhaly propagovat konkrétní výrobek. Nejméně jsou jeho plakáty pro Plzeňský Prazdroj, Baťu, Petrof nebo Čedok.

Na výstavě v Plzeňském Prazdroji můžete do **31. července 2010** obdivovat krásu 23 originálních výtisků plakátů z 50. let, několik originálních kreseb a ukázky knih a časopisů, které Bohumil Konečný ilustroval. Návštěvnícké centrum je **otevřeno denně od 8 do 18 hodin a vstup na výstavu je zdarma.**

Kromě výstavy zde doporučujeme navštívit i **jedinečnou prohlídku pivovaru**, která vede au-



tentickými místy, kde se od roku 1842 vyrábí světoznámé pivo Pilsner Urquell. Prozkoumáte mimo jiné unikátní expozici surovin, historickou i současnou varnu Pilsner Urquell, moderní stáčírnu s kapacitou 120 000 lahví za hodinu. Na závěr prohlídky sestoupíte do historických pivovarských sklepů, které byly pod pivovarem vytesány. Dodnes se zde v malé části sklepů vyrábí pivo v dřevěných nádobách – společných kádích a velkých ležáckých sudoch. **Toto nefiltrované a nepasterizované pivo** Pilsner Urquell mohou jednak ochutnat zletilí návštěvníci v rámci prohlídky pivovaru, ale také slouží k neustálému porovnávání kvality piva vyráběného tradičním a moderním postupem.

### ■ Návštěvnícké centrum Plzeňský Prazdroj

U Prazdroje 7, Plzeň  
Otevřeno denně 8.00–18.00  
tel.: +420 377 062 888  
e-mail: visits@pilsner.sabmiller.com  
[www.prazdroj.cz](http://www.prazdroj.cz)



## Libereckem křížem krážem

Přímo nad městem Libercem se zvedá ohromný Ještědský hřbet s proslulým televizním vysílačem a hotelem. Z jihu sem nahlíží skalní věže Českého ráje, z východu první výběžky Krkonoš, velkou část oblasti vyplňují Jizerské hory s řadou kamenných a železných rozhleden, rašeliništi a rozlehlými horskými loukami. Nejezdí se sem však jenom kvůli přírodě; za zmínku stojí i bohatá nabídka dalších turistických lákadel.



K těm největším patří zoologická a botanická zahrada nebo zábavní centrum Babylon v Liberci a několik hradů a zámků v čele s Frýdlantem, někdejší sídlem Albrechta z Valdštejna. V okolí tohoto města se prolínají lužickosrbská, německá a česká kultura; čekají vás rozložitá hrázdné stavby a vesnice roztažené podél potoků, často dlouhé několik kilometrů. Od Lázní Libverda s proslulou výletní restaurací Obří sud a od Hejnic, poutního města zvaného český Mariazell, se také otvírá

vstupní brána k tajemnému severnímu úbočí Jizerských hor. To nabízí docela jiný pohled než oblá návrší na jihu. K výletům lákají rozervaná skaliska, skalní města i vyhlídkové plošiny Ořešník, Paličnick, Frýdlantské cimbuří či Ptačí kupy. Svou krásou vás okouzlí i četné vodopády, například na Malém a Velkém Štolpichu.

■ [www.infolbc.cz](http://www.infolbc.cz)  
[www.centrumbabylon.cz](http://www.centrumbabylon.cz)





## Podkrušnohorský zoopark Chomutov

Podkrušnohorský zoopark Chomutov se rozkládá na téměř 120 hektarech. Je svou plochou největší zoologickou zahradou v České republice.

Nejen díky rozloze můžete strávit v zooparku příjemný den při prohlídce 160 druhů zvířat Evropy, Asie a severní Afriky. Zvířata naleznete v prostorných expozicích a velkých přírodních výběžích. Pokud vás chůze unaví, část areálu je možné projet při okružní jízdě Lokálkou Amálka. Safari expres zajišťuje naopak projížďky do výběhů Euro safari s volně žijícími zvířaty. Pro děti je určena Dětská zoo, kde je kromě prolézaček a dětských atrakcí

umožněn kontakt se zvířaty. Naproti výběhu medvědů hnědých bylo pro děti od 3 do 12 let vybudováno nové lanové centrum. Součástí zooparku je skanzen Stará Ves, vznikající za podpory Evropské unie, jehož dominantou je funkční větrný mlýn holandského typu. Zde se přenesete v čase do dob našich prababiček.

■ [www.zoopark.cz](http://www.zoopark.cz)



## Děčínský zámek

Zámek Děčín, ležící na skalním ostrohu nad soutokem Labe a Ploučnice, patří mezi nejvýznamnější historické památky severních Čech.



Během staletí sloužil jako vojenská pevnost či sídlo několika významných rodů. Díky rozsáhlé rekonstrukci se mu dnes navrácí jeho bývalá krása. Zámek nabízí turistům celou řadu možností. Hned u vchodu do areálu zámku láká k prohlídce Růžová zahrada, opravdový klenot barokní zahradní architektury. Návštěvník zde může posedět a pokochat se krásou rozkvetlých růží, z vyhlídkového gloriety pohlédnout na celé město nebo obdivovat barokní fresky v zahradním pavilonu – sala terena. Pro milovníky historie a zámeckých interiérů je určen prohlídkový okruh, který zahrnuje reprezentační prostory

zámku, komnaty, kdysi obývané zámeckým pánem, s portrétní galerií bývalých majitelů zámku a od loňského roku nově také opravenou barokní konírnu. Konírna pro 24 koní přitom patří mezi nejpůsobivější zámecké prostory. Nejnovější historií zámku připomíná výstava „Inter arma silent musae“, tu si mohou zájemci prohlédnout ve sklepeních zámku. Mapuje pobyty armád na děčínském zámku ve 20. století, poté, co byl objekt prodán československému státu.

■ [www.mmdecin.cz](http://www.mmdecin.cz)  
 ■ [www.zamekdecin.cz](http://www.zamekdecin.cz)



## Za vodou do MOSTU

**Aquadrom Most**, moderní vodní park, byl blíže představen v minulém čísle. Nachází se v centru města a v létě jsou k dispozici tři venkovní bazény, skluzavky, vodní prolézačky, minigolf, petanque a stolní tenis.

■ [www.aquadrom.cz](http://www.aquadrom.cz)

V severozápadní části města je umístěno koupaliště Ressler. Nově zrekonstruovaný areál nabízí plavecký bazén, bazén atrakcí s divokou řekou, masážními lavicemi, tobogánem a dětský bazén s vodním hříbem. K ostatním aktivitám vybízí dětské hřiště, minigolf, tenisové kurty, kolbiště na petanque a hřiště na plážový volejbal. Nechybí ani restaurace s letní terasou a celoročním provozem.

tel.: +420 603 157 568

Rekreační vodní plocha Matylda má rozlohu téměř 40 hektarů. Příznivci slunění a koupání zde nalezou písčitou pláž i travnaté plochy, na opačné straně bývá břeh obklopen rybáři. V této části nádrže lze jezdit na vodních lyžích a skútrech. Areál je využíván i jako sezonní autokemp. Pro neplavce je připraven čtyři kilometry dlouhý okruh k procházkám, jízdě na kolech a in-line bruslích.

**6. 6. Den pro rodinu.** Ve spolupráci s Městskou policií Most je v areálu Matyldy připravena tradiční oslava Dne dětí s prvky prevence kriminality.

Rekreačně-sportovní areál Benedikt nabízí celé rodině mnoho možností, jak aktivně trávit volný čas. Zatopený povrchový důl je rozdělen na dvě části. Větší s písčitou pláží je využívána hlavně na koupání, menší je určena rybářům. Je-li venku příznivěji, je k dispozici několik sportovních a dětských hřišť. Můžete si zajezdit na kole, koloběžce či in-line bruslích a na závěr se v letním počasí příjemně ochladit v přírodním koupališti.

■ [www.benediktmost.cz](http://www.benediktmost.cz)

**23.–29. 8. 2010 Týden her, zážitků a soutěží**

Na srpen jsou v areálu Benediktu připraveny sportovní-soutěžní dny pro rodiče s dětmi.

Více informací naleznete na

■ [www.mesto-most.cz](http://www.mesto-most.cz), [www.imostecko.cz](http://www.imostecko.cz).



imostecko

[www.kampocesku.cz](http://www.kampocesku.cz)

# Vydejte se po stopách praotce Čecha aneb staré pověsti české v Ústeckém kraji

Cílem putování je atraktivní formou seznámit návštěvníky Ústeckého kraje, na pozadí legend a pověstí z počátků české státnosti, s turistickými možnostmi regionu. Dávné příběhy vás zavedou na místa jako hora Říp s praotcem Čechem, Stadice a Přemysl Oráč nebo Peruc s příběhem o Oldřichovi a Boženě. Na tato místa pak navazují další neméně zajímavá místa.

Ale nejsou to místa spojená jen a jen s historií jako například České Švýcarsko, vinice v Českém středohoří, Krušné hory, královská města na Ohři nebo

Žatecko. Putování je pro každého. Ale zvláště pak pro rodiny s dětmi nebo školní výlety. Proto jsme také zvolili formu komiksů a kreslených postavíček.

**Putování Ústeckým krajem vás zavede na místa v tomto abecedním pořadí...**



Bílina – místo, které dalo minerálním vodám jméno kyselka



Dubice – Porta Bohemica jako na dlani



Libochovice – zámecký skvost raně barokní architektury



Litoměřice – metropole Zahrady Čech



Březno u Loun – cesta do pravěku



Hazmburk – pokořte hrad, který nedobyli husité



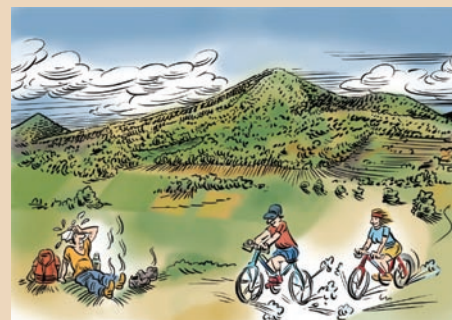
Louny – perla na řece Ohři



Budyně nad Ohří – objevte tajemství kamene mudrců



Hora Říp – „Podejdeme pod tuto horu, tam dětem, skotu odpočneme.“



Lovoš – rozšířte si obzor výstupem na Lovoš



Doksany – nejpozoruhodnější barokní komplex v Čechách



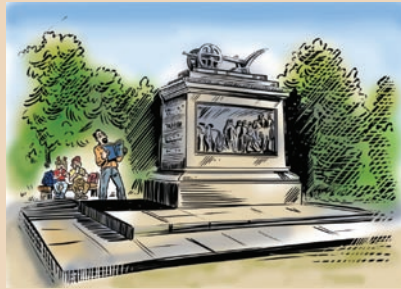
Komáří vížka – nejdelší sedačkovou lanovkou na Komáří vížku



Milešovka – hora, která předpovídá počasí



Opárno – vydejte se na romantický výlet Opárenským údolím



Stadice – „Jeho potomstvo bude vládnout této zemi na věky věkův.“



Panenský Týnec – chrám dobré nálady



Sutom – údolí drobných památek



Teplice – nejstarší lázně



Peruc – „...tvář měla čistou, něžnou. A tak učinil ji kněžnou.“



Terezín – místo, na které se nezapomíná



Ploskovice – klenot mezi zámky severních Čech



Třebenice – šperkovnice severních Čech



Roudnice nad Labem – město na staré obchodní stezce z Prahy do Lužice



Ústí nad Labem – z vršku pěkně dolů

**Informace o soutěži**

**Vydejte se po stopách praotce Čecha**  
 nebo Staré pověsti české v Husáckém hrádě

Vydejte se po stopách praotce Čecha, získáte originální pečeti a hraje o mininotebook.

1. Kolik schodů vede do zvonice rotundy sv. Vojtěcha a sv. Jitry na hradě Klášter?

2. Jaký obvod kmeny v centimetrech má Otáhalův hradeček v Zubu v Perucu? (měrte nad zemí, tolerance 10 cm)

3. Kolik stromů a jakého druhu lesnic bylo podle písně Přemysla Otáčen v Husáckém hrádě? (Kračovské pole)

Vyplňte své kontaktní údaje

Jméno: \_\_\_\_\_  
 Příjmení: \_\_\_\_\_  
 Adresa: \_\_\_\_\_  
 Datum narození: \_\_\_\_\_ Pohlaví: \_\_\_\_\_

Zašlete na adresu  
 PRAOTEC ČECHA, K. D. Box 38, 400 01 Ústí nad Labem

**Výhra pro všechny účastníky soutěže**  
**Keramická pečeti**

**Hlavní losovaná výhra soutěže**  
**Mininotebook**

**Hra pro děti**

Poradte se s rodiči, navštivte místa na kartě uvedené, získáte odpovědi na soutěžní otázky a zapíše je do hrací karty. Vyplněnou hrací kartu pak zašlete provozovateli hry. Ale pouze ten, kdo zodpoví všechny 3 soutěžní otázky a zašle plně vyplněnou hrací kartu, získá originální pečeti praotce Čecha. Došlé hrací karty budou po skončení hry slosovány a jeden z vás získá mininotebook. Hra probíhá od 1. 5. do 30. 9. 2010!!!



**? Víte, jak se jmenuje a kolik měří nejvyšší vrchol Českého středohoří? Pokud ano, napište nám do 15. 6. na adresu redakce, a 5 ze správných odpovědí získá zajímavé ceny věnované Krajským úřadem Ústeckého kraje.**



www.praotecch.cz  
 www.kr-ustecky.cz



# Nedobrovolný rodák terezínského ghetta

Osobností, kterou vám chceme představit tentokrát, je Fedor Gál. Na rozdíl od ostatních příběhů, které jsme vám nabídli, jeho příběh začíná zápisem do kolonky rodného listu – narozen v Terezíně 20. 3. 1945. V ghettu, které za války sloužilo jako koncentrační tábor pro Židy z celé Evropy.



Sem byla jeho rodina deportována na sklonku války z malého městečka Nemecká Lupča (dnes Partizánská Lupča) na slovenském Liptově. Jeho tatínek tam hospodařil na rodinném statku a maminka se starala o domácnost. V čase deportací se Gáloví, spolu s několika dalšími židovskými rodinami, ukrývali v nedalekých lesích, dokud je sousedi neudali Němcům.

Fedorova těhotná maminka přišla do Terežína s bratrem Egonem ze slovenského sběrného tábo-

ra v Seredi – oklikou přes Osvětim. Jak sám říká, nikdy se nedozvěděl, proč byl jejich transport odkloněn z trasy k osvětimským krematoriím. Dlouho po válce mu Viera Meisels, která byla ve stejném transportu a dnes žije v Izraeli, řekla, že příčinou bylo odstavení osvětimských plynových komor a krematorií na sklonku války. Stejně tak Fedor neví, kde nacisté zastřelili jeho tatínka během pochodu smrti z koncentračního tábora Sachsenhausen. Až v roce 2008 se vydal hledat pravděpodobné místo smrti svého otce. O této své zkušenosti natočil filmový dokument ([www.kratkadlouhacesta.cz](http://www.kratkadlouhacesta.cz)).

Konec války zastihl Egona, Fedora a jejich maminku v Terezíně. Po několika letech pokusu žít



opět v Lupči je vyhnala nová vlna antisemitizmu, tentokrát ve jménu „odkulačování“ venkova, do Bratislavy. Maminka pracovala jako úřednice ve Sběrných surovinách. Zemřela v roce 1994. Bratr Egon žije v Bratislavě dodnes.

Základní školu navštěvoval Fedor v Bratislavě, střední chemickou průmyslovku pak v tehdejší Gottwaldově. Do revoluce v roce 1989 pracoval v několika chemických fabrikách v různých dělnických a technických profesích. Vedle zaměstnání vystudoval chemii na technice a od roku 1987 byl na volné noze. V roce 1989 spoluzakládal hnutí Verejnosť proti násiliu, které na Slovensku v roce 1990 vyhrálo první svobodné parlamentní volby od roku 1948, kdy se moci ujali komunisté. Poté krátce působil jako aktivní politik. Následoval post ředitele Ústavu pro sociální analýzy bratislavské univerzity J. A. Komenského a byl také vedoucím týmu i docentem Fakulty sociálních věd Karlovy univerzity



v Praze. Ostatně do Prahy se natrvalo přestěhoval po rozpadu České a Slovenské federativní republiky v roce 1992. Téhož roku získal doktorát věd z ekonomie. Byl spoluzakladatelem TV NOVA nebo firmy specializované na technologie pro mobilní sítě a internet.

Dnes je především publicistou, ale také vydavatelem a podnikatelem. Se synem Róbertem založil vydavatelství G plus G. Jak sám říká, psaní je jeho celoživotní obsese. Nejdříve to bylo psaní odborné, potom spíše populárněvědecké a posléze publicistika. S přibývajícím věkem jeho psaní odráží niterné pocity. Od roku 2008 se věnuje také filmové dokumentaristice a je spoluautorem filmů Krátká dlouhá cesta a Dobré ráno Slovensko, které režíroval Martin Hanzlíček. Dnes s Martinem Hanzlíčkem pracuje na filmovém projektu Příběh Natálky, který je věnován děvčátku téměř upálenému českými neonacisty.

Fedor Gál žije v Praze, je ženatý a s manželkou Irenou má dva syny – Róberta a Branislava.

text Fedor Gál, pro KAM po Česku upravil Luděk Sládek

## Veselý Kopec rodinám s dětmi

Soubor lidových staveb Vysočina, především pak expoziční celek Veselý Kopec, se stává místem, které si velkou měrou oblíbily rodiny s dětmi. Není divu, že jsme se rozhodli od června do srpna připravit takový program, který by zaujal právě tyto naše návštěvníky.

Jak už ostatně sám název napovídá, jedná se o kopec veselý, proto chceme připravovaný program věnovat především dětem, ale také jejich rodičům i prarodičům. Zveme všechny, kdo si rádi hrají a chtějí prožít příjemné chvíle v zajímavém prostředí muzea v přírodě.

### Jak na to?

Přijďte k nám. V pokladně si vyzvedněte herní plán, podle kterého pak můžete sami procházet roubenými chaloupkami a přitom hledat odpovědi na zajímavé otázky. Správné odpovědi vás vedou k rozluštění celé tajenky i k drobným cenám. Objevné výpravy můžete podnikat kterýkoliv den v týdnu, od úterý do neděle (kromě pondělí), v rámci běžné otevírací doby.

### Co je dobré vědět?

O vybraných víkendech máte jedinečnou možnost být svědky ukázek umu a zručnosti nejrozličnějších řemeslníků, dozvědět se od nich mnoho zajímavého, něco si sami vyrobit a třeba i odnést



domů. Také se setkáte s výrobcí dřevěných hraček, včelaři nebo znalci tradičních textilních technik. Vše o Veselém Kopci, včetně pořádaných akcí, najdete na [www.vesely-kopec.eu](http://www.vesely-kopec.eu).

Text Ilona Vojancová, pro KAM upravil Luděk Sládek

#### ■ SLS Vysočina

Průčná 350, 539 01 Hlinsko  
e-mail: [slsvysočina@pardubice.npu.cz](mailto:slsvysočina@pardubice.npu.cz)  
[www.vesely-kopec.eu](http://www.vesely-kopec.eu)

32. ROČNÍK  
12. – 19. 6. 2010

FESTIVAL ČESKÉ FILMOVÉ  
A TELEVIZNÍ KOMEDIE

NOVOMĚSTSKÝ  
HRNEC SMÍCHU  
2010



Městský klub a město  
Nové Město nad Metují



Státní fond  
České republiky  
pro podporu a rozvoj  
české kinematografie



Komedýfest o.s.

[www.hrne-smichu.cz](http://www.hrne-smichu.cz)

## V Rychnovském pivovaru! „Cyklisté vítání“

Rádi jezdíte na kole? Milujete krásnou a nedotčenou přírodu? Pokud ano, tak přijďte do Orlických hor. Zveme vás do pivního šenku, který začal sezonu 17. 5. 2010 s provozní dobou úterý–čtvrtek + neděle 14–22 hodin, pátek a sobota 14–23 hodin.

Ochutnat zde můžete: kvasnicové pivo – Habrovák extra pivo, Kněžna 12°, Kaštan 11°, Zilvar 10°. Dále pak i ovocné destiláty: jablkovici, hruškovici, slivovici, meruňkovici či třešňovici. Tyto výrobky byly oceněny značkou Orlické hory originální pro-



dukt. Pro příjemnější pobyt v šenku jsme pro vás připravili topné panely nad stoly zastřešenými pergolami, které je možno v případě nepříznivé počasí zatáhnout. Těšíme se na vaši návštěvu, společnou konzumaci piva a nezapomeňte, že: „Pivo z tanku do sklenice nespátříte nikde více!“



#### ■ Městský Podorlický pivovar s.r.o.

Kaštany 435, tel.: 494 533 069, e-mail: [info@sodo.cz](mailto:info@sodo.cz)  
[www.pivovaryrychnov.cz](http://www.pivovaryrychnov.cz)



#### ■ Městské informační centrum

Svatohavelská 105  
516 01 Rychnov nad Kněžnou  
tel.: +420 494 539 027  
e-mail: [mic@rychnov-city.cz](mailto:mic@rychnov-city.cz)  
[www.kulturark.cz](http://www.kulturark.cz)  
[www.rychnovsko.cz](http://www.rychnovsko.cz)  
[www.rychnov-city.cz](http://www.rychnov-city.cz)



# Krajem Královéhradeckým



Zámek Humprecht

## Humprecht – zámek uprostřed orchidejí

Zámek postavený na stejnojmenném vrchu nad Sobotkou dominuje kraji od poloviny 17. století. Na první pohled vás na něm zaujme půlměsíc na věži, který roku 1829 vystřídal původní kříž. Lidé si šuškali něco o tom, že Černínové (majitelé zámku) byli nejspíš na dovolené v Turecku. Ale bylo to trochu jinak. Heřman Černín z Chudenic, zvaný Tureček, roku 1616 vedl poselstvo císaře Matyáše k tureckému sultánovi Ahmedu I. Mise byla úspěšná, přestože poselstvo strávilo v Turecku celý rok. Heřman Černín si svůj pobyt v daleké zemi jaksepatří užíval a často navštěvoval lázně i nevěstince. Na památku si domů přivezl, ne, nic, na co myslíte, ale zmíněný půlměsíc a také několik velbloudů. Ti dlouhá léta budili pozornost sedláků z širokého okolí. Pozornosti se těší Humprecht i dnes. Třeba svou úžasnou akustikou nebo kvetoucími chráněnými orchidejemi v jeho okolí.

## Opravdu Staré Hradky

První zmínka o tvrzi pochází z druhé poloviny 14. století. Vystavěli ji Arnošt ze Staré a jeho vnuk Smil Flaška z Pardubic. Za Jiřího Pruskovského z Pruskova byla v letech 1571–1573 přestavěna

Zámek Staré Hradky



na renesanční zámek. O 400 let později to však se zámek vypadalo bledě – moc nechybělo a byl stržen. Naštěstí však po roce 1970 prošel celkovou rekonstrukcí. Dnes je tu archiv i muzeum a zámeckou částí vede prohlídkový okruh „Jak se žilo za císaře pána“. Oživlé pohádkové bytosti jako princezny, čarodějnice, čarodějové a vodnice vás provedou „Časem zpátky do pohádky“, „Zámeckým pohádkovým sklepením“ a také „Hradní pohádkovou půdou“.



Kostýmované prohlídky na zámku Staré Hradky

## Jičín, Libosad a poustevník

Město z přelomu 13. a 14. století doznalo velkého rozmachu za majitele Albrechta z Valdštejna. Čtyřřadé lipové stromořadí spojuje město s krásnou barokní lodží Libosad, kde byla v roce 2000 obnovena socha poustevníka, představující tradiční cíl vycházek domácích i přespolních. Za pozornost také jistě stojí dominantní Valdická brána, která spolu s kostelem sv. Jakuba Většího, zámek a gotickým kostelem sv. Ignáce z Loyoly tvoří typickou siluetu města.



Poustevna s poustevníkem v jičínském Libosadu



Barokní lékárna na Kuksu

## Hospital Kuks – někdejší lázně, dnes barokní depozitář

Po objevení minerálního pramene zřídil František A. Špork nové lázně, které pojmenoval Kuks. Součástí lázeňského komplexu bylo také divadlo, barokní špitál s lékárnou, kostelem Nejsvětější Trojice, postaveným v letech 1707–1724 Giovanni Alliprandim, ale především pak alegorické sochy Ctností a Neřestí od Matyáše Bernarda Brauna. Původní sídlo Šporků bylo pro zchátralost roku 1901 zbořeno. Dochovalo se pouze přístupové schodiště, některé plastiky, zejména ale areál špitálu, který je národní kulturní památkou.



Safari kemp ve Dvoře Králové

## Noční safari ve Dvoře Králové

Projížďka zahradou, zvláště pak po setmění, přenesne každého v myšlenkách do nefalšované africké přírody. Zvuky cizokrajných ptáků, opičí vřeštění, vytí nebo řev šelem jsou tou nejživější kulisou, jakou si lze představit. Jízda patrovým safaribusem po parku trvá 50 minut a vede kolem výběhů nejrozličnějších afrických zvířat. Pokračuje Africkým safari přímo mezi nosorožci, žirafami, zebry nebo antilopami. Čeká vás také setkání se lvy a gepardy, číhajícími v šeru přicházející noci. Baf... Když se ráno po exotické noci probudíte v Safari kempu, iluze návratu z Afriky bude dokonalá.

text Martina Štěpánková, upravil Luděk Sládek,

foto Petr Jura



# Kostelec nad Orlicí – historie a umění



Nejstarší písemnou zprávu o městě najdete ve Zbraslavské kronice, která se zmiňuje o Janovi z Vartenberka, který byl 5. ledna 1316 zabit kamenem z praku při dobývání pevnosti kostelní zvané Kostel. Město je však mnohem starší a vystřídalo i řadu majitelů. Jeden z nich, Jiří z Poděbrad, městu roku 1454 věnoval dnešní znak – dvouocasého lva s korunou a dvěma zlatými šípy v přední tlapě.

## Co město nemělo a dnes má?

Je to expozice historie města, umístěná v prostorách nákladně rekonstruovaného rodového sídla – v Novém zámku Kinských. Ne, že by dosud nebylo co ukazovat, ale nebylo kde. Teprve díky spolupráci města s hrabětem Františkem Kinským mohla vzniknout tato expozice. Mezi exponáty najdete mimo jiné faksimile kosteleckého kancionálu nebo cechy, živnosti a spolky dokumentující život města. Nechybí také archeologické nálezy doplněné fotografiemi nalezišť, mapami, texty, schémata a kresbami. Část expozice je věnována akademickému sochaři a medailéru Zdeňku Kolářskému. Ovšem exponátem vpravdě největším a jistě i nejdělečným, který uchvátí malé i velké, je model



středověkého osídlení města – hrozeného kostela. Odtud město také odvozuje své dnešní jméno. Otevřeno je o víkendech od 10 do 18 hodin.

## Zahájení sezony v Galerii Kinských

První letošní výstavou je „4 z Famu po padesáti letech“, která je umístěna ve výstavních prostorách Galerie Kinských v Novém zámku. Autory výstavy jsou čtyři spolužáci – Andrej Barla, Jaroslav Franta, Ivan Šlapeta a Petr Volf, kteří se před padesáti lety potkali v prvním ročníku FAMU. Všichni se chtěli stát slavnými kameramany a všem se to nakonec také povedlo. Z jejich dílny pocházejí filmy jako Vrchní, prchni, Romance pro křídlovku, Kalamita, Zabil jsem Einsteina, pánové, Rozpuštěný a vypuštěný nebo seriály Cirkus Humberto či Zdivočelá



země. Protože každý kameraman bývá zpravidla také fotograf, výstava vám ukáže, jak báječní muži s klikou vidí svět hledáčkem fotoaparátu. Výstavu můžete navštívit kteroukoli sobotu či neděli až do 27. června, a to od 10 do 18 hodin.

Zastavte se v našem městě, nejméně dva důvody se najdou.

■ **Regionální turistické a informační centrum**  
I. J. Pešiny 39, 517 41 Kostelec nad Orlicí  
tel.: +420 494 337 261, mobil: +420 724 367 861  
e-mail: [rtic@muko.cz](mailto:rtic@muko.cz)  
[www.rtic.kostelecno.cz](http://www.rtic.kostelecno.cz), [www.kostelecno.cz](http://www.kostelecno.cz)



**?** Víte, od kterého roku má město svůj  
prívlastek nad Orlicí? Pokud ano, napište  
nám do 15. 6. na adresu redakce nebo na  
[info@kamocesku.cz](mailto:info@kamocesku.cz). Pro tři ze správných odpovědí  
máme zajímavé ceny věnované městem Kostelec  
nad Orlicí.





# Festival svobody a Sodomkovo Vysoké Mýto

Letos v červnu tomu bude dvacet let, kdy naše město opustila cizí vojska. Pro někoho je to jako včera, někdo to zná jen z vyprávění rodičů. Inspirováni výročím „svobodného“ života jsme připravili nejen pro občany města festival o svobodě.

Jiří Vedral, prezident festivalu

**Festival svobody** se koná u příležitosti 20. výročí odchodu Sovětské armády z města a demonstrace, která se stala předposlední tečkou za pobytem Sovětské armády ve Vysokém Mýtu. Poslední sovětský voják odešel v červnu roku 1990, tedy pouhé čtyři měsíce poté, co byla zahájena jednání o odsunu, a také čtyři měsíce po památné demonstraci konané 23. února 1990.

## Program Festivalu svobody

**25. 6. od 17.00 / Galerie ve zvonici – Vernisáž výstavy Karel Kryl**

Karel Kryl (1944–1994), známá postava české hudby a poezie, neznámá však jako výtvarník.

**od 17.00 / Maraton divadelních představení**

- Paramisa – Chytrý hloupý Rom (Divadlo Líšeň) • Svět podle Fagy (Divadlo DNO, Hradec Králové) • Banderas je Banderas (HaDivadlo, Brno)

**26. 6. (náměstí Přemysla Otakara II.)**

- 12.30 T-komplex • 13.00 Krajdablues • 14.30 Vladimír Mišík & Etc • 15.50 Funktomass • 17.30 Marta Kubišová • 20.30 Pražský Výběr II. • 22.00 Jan Kryl

## Doprovodný program

- projížďky autobusem po místech, která zabrala okupační armáda
- promítání filmu z památné demonstrace občanů za odchod okupačních vojsk
- program pro děti



## Festival Sodomkovo Vysoké Mýto

Tradiční festival je věnován rodákovi Josefu Sodomkovi, vynikajícímu automobilovému designérovi a karosáři. Přijměte pozvání organizátorů a přeneste se na jeden den zpět do období 30. let 20. století.

## Program Festivalu IV. Sodomkovo Vysoké Mýto

**7. 6.** / Koncert Petra Ernyei Quartet (od 18.00)

**8. 6.** / Promítání filmu Erotikon (M-klub od 19.00)

**10. 6.** / Sláva a prokletí Lídy Baarové (Stanislav Motl – od 18.00)

**12. 6. hlavní program na náměstí Přemysla Otakara II.**



## 9.00–18.00

- Sraz vozů s karoserií Sodomka • Sraz vozů Škoda do r. v. 1950 • Vyhlídkové jízdy autobusem RTO • Komentované ukázky práce prvorepublikové armády • Módní přehlídka dobového oblečení • Sraz vozů Škoda do roku výroby 1970 • Jízdy zručnosti • Vyhlídkové jízdy autobusem RTO • Jízda elegance a závody historických kol • Saxofonové kvarteto

## 18.00–21.00

- Swingové hraní • Polydor sextet • The Hotentots orchestra

## Výstavy:

Eliška Junková • Automobily Škoda s karoseriemi Sodomka

## Informační centrum

B. Smetany 92, 566 32 Vysoké Mýto  
tel.: +420 465 466 113/112  
e-mail: infocentrum@vysoke-myto.cz  
[www.vysoke-myto.cz](http://www.vysoke-myto.cz)



# Město v pohybu aneb týden dobré pohody

Ústí nad Orlicí pořádá již 11. ročník městských slavností, letos ve dnech 7.–13. června, tradičně však na Mírovém náměstí. Bavte se spolu s námi a okuste na vlastní kůži atmosféru mega akce, která nabízí týden pohody, sportu, hudby a zpěvu...

## pondělí 7. června

SWING BARREL BAND  
OLYMPIC

## úterý 8. června

BLUE EFFECT  
WALDA GANG

## středa 9. června

JAZZOVÁNÍ S FRANTIŠKEM UHLÍŘEM  
SPIRITUÁL KVINTET

## čtvrtek 10. června

VOKÁLNÍ OKTETO GENERACE  
MIRO ŽBIRKA S KAPELOU

## pátek 11. června

DRAGON LANŠKROUN  
KRYŠTOF

## sobota 12. června

SMOKIE REVIVAL  
SURF – EVA A VAŠEK  
OHŇOSTROJ

## neděle 13. června

K2 (dívčí rocková kapela z Hradce Králové)  
MARTA KUBIŠOVÁ se skupinou PETRA MALÁSKA

ÚSTÍ N.  
2010  
MĚSTO V POHYBU



### doprovodný program

- vystoupení dětských pěveckých sborů
- běžecké a plavecké štafety
- hasičský sport
- břišní tanečnice
- horkovzdušné balony
- bowlingové turnaje
- sportovní utkání škol
- Výstavy výtvarných prací, také v Městském muzeu
- prodejní výstava sukulentů
- ukázky z činností Policie a Armády ČR
- partnerská města
- a další...

### DŮLEŽITÉ UPOZORNĚNÍ vstup zdarma – občerstvení zajištěno

Nálada vás neopustí nad Orlicí v Ústí...



#### ■ Informační centrum města Ústí nad Orlicí

Sychrova 16, 562 24 Ústí nad Orlicí  
tel.: 465 514 111, 271, fax: 465 514 338  
e-mail: ic@muuo.cz  
[www.ustinadorlicí.cz](http://www.ustinadorlicí.cz)



# Přeprava jízdních kol vlaky Českých drah

Na vzrůstající oblibu cykloturistiky reagují České dráhy postupným zvyšováním počtu nových a modernizovaných vozidel. Mají rozšířený prostor pro přepravu jízdních kol nebo užitečné háky na zavěšení kola během jízdy.



Podle piktogramu v hlavičce vlaku v jízdním řádu snadno poznáte, zda lze kolo přepravit jako spoluzavazadlo, nebo zda je ve vlaku poskytována služba úschova během přepravy. U některých vlaků je možná rezervace místa pro jízdní kolo, jejím využitím předejdete případným nepříjemnostem s nedostatkem místa ve dnech se zvýšeným zá-

jmem o přepravu (víkendy, svátky, začátky a konce prázdnin). Ve vybraných spojiích je rezervace místa pro vaše jízdní kolo povinná. Všechny tyto skutečnosti jsou uvedeny v jízdním řádu v knižní podobě i na internetu na [www.cd.cz](http://www.cd.cz), kde se dozvíte kompletní informace o možnostech přepravy jízdních kol.

PŘEPRAVA JÍZDNÍCH KOL	jako spoluzavazadlo	v úschově během přepravy nebo jako spoluzavazadlo
kolo/jeden vlak	25 Kč	30 Kč
kolo/jeden den	50 Kč	60 Kč

Pozn.: S dokladem za 60 Kč můžete kolo přepravovat v úschově během přepravy i jako spoluzavazadlo.

## DEVĚT RAD PRO SNADNĚJŠÍ ORIENTACI

- V jízdním řádu nebo na [www.cd.cz](http://www.cd.cz) si vyhledejte spojení pro vaši plánovanou cestu.
- V detailech o spojení se dozvíte informace o řazení vlaku a poskytovaných službách: Spoluzavazadlo – kolo nakládáte sami do vozu označeného piktogramem jízdního kola.  
Úschova během přepravy – kolo předáte zaměstnanci ČD do zavazadlového vozu označeného piktogramem kufříku.  
Do uvedených vozů si můžete rezervovat místo pro jízdní kolo.  
Povinná rezervace místa pro jízdní kolo (resp. v období od 1. 4. do 31. 10. u služby úschova během přepravy).
- Samotná rezervace místa pro jízdní kolo stojí stejně jako místenka v závislosti na druhu vlaku a prokázání nároku na slevu Rail plus.
- Rezervaci lze zakoupit až 2 měsíce předem, nejpozději však 2 hodiny před odjezdem vlaku z výchozí stanice.
- Větší skupiny cyklistů by si vždy měly zajistit rezervaci míst pro kola, informace poskytnete Kontaktní centrum ČD na 840 112 113.
- Při přestupech doporučujeme volit vlaky s dostatečnou časovou rezervou na přestup.
- Pro přepravu jízdních kol využijte pouze místa k tomu vyhrazená – jsou obvykle označena symbolem jízdního kola nebo se jedná o první a poslední nástupní prostor (představek) ve vlaku (max. 2 kola na každém představku).
- V osobních vozech s přepravou kol jako spoluzavazadel doporučujeme využít háky, pokud jsou instalované, nebo ukládat kola na sebe střídavě říditky a sedlem (pro zvýšení kapacity).
- Řiďte se pokyny zaměstnanců ČD, kteří mohou udělovat operativní pokyny na aktuální provozní situaci.

# Královské město Znojmo

Při návštěvě Znojma uspokojíte nejen chuťové pohárky. Královské město s národním parkem těsně za branami historického centra je pohostinné i k milovníkům historie, kultury, turistiky, cyklistiky či k těm, co raději dávají přednost vodě a chytání bronzu na slunné jižní Moravě.



Znojmo patří k nejstarším českým městům, o čemž svědčí celá řada pamětihodností, které stojí za to navštívit. Dobrodružství a tajemnou atmosféru zažijete v spletitých a vzájemně se proplétajících chodbách znojemského podzemí. Město můžete poznat také netradičně při jízdě turistickým vláčkem, který vás provede všemi nejzajímavějšími místy, středověkými uličkami i pro Znojmo typickými vyhlídkami na údolí Dyje a národní park. Město a jeho okolí nabízí spoustu lákadel, ze kterých si vybere opravdu každý.

Poznejte Znojmo – město s přívlastkem.

## ■ Turistické informační centrum Znojmo

Obroková 10, 669 02 Znojmo  
tel./fax: +420 515 222 552  
e-mail: tic@beseda.znojmo.cz  
[www.znojmo-city.cz](http://www.znojmo-city.cz)



víno • historie • turistika

## Tajemné znojemské podzemí

Není v královském městě Znojme tajemnějšího místa než středověkého podzemí. Labyrint desítek kilometrů podzemních chodeb byl v průběhu staletí úkrytem pro měšťany před krvelačnými útočníky a pro samotné cizokrajné nájezdníky často smrtonosnou pastí. I proto jejich duchové bloudí v nekonečných chodbách dodnes. Ve skrytých propadlištech je dosud slyšet beznadějně kvílení a v temných zákoutích se tam najdou již vybělené kostry.

**Poznejte atmosféru minulých věků s nádechem tajemství a napětí.**

Překonejte člověku vrozený strach z neznámého a vydejte se do úzkých a klikatých uliček skrytých částí města. Možná objevíte tiše spící pozůstatky středověkých měšťanů, ve vlhké kobce odsouzence přikovaného ke skále, meditujícího mnicha, který je strážcem podzemí, nebo na vlastní oči spatříte ještě tajemnější bytosti ze samotných hlubin země.

### Otevřeno:

**květen–září:** denně 9–17 hod.

**červenec–srpen:** denně 9–18 hod.

**říjen–duben:** po-so 10–17 hod., ne 13–16 hod.

### ■ Znojemské podzemí

Slepičí trh 2, Znojmo  
tel.: +420 515 221 342  
e-mail: podzemí@beseda.znojmo.cz



### ■ Turistické informační centrum Znojmo

Obroková 10, Znojmo  
(centrum města – pěší zóna)  
tel./fax: +420 515 222 552  
e-mail: tic@beseda.znojmo.cz  
[www.znojmo-city.cz](http://www.znojmo-city.cz)



## Arcibiskupský zámek a zahrady v Kroměříži, památka UNESCO



### Festival Hudba v zámku a zahradách

Koncerty profesionálních hudebníků v Arcibiskupském zámku a koncerty studentských souborů v Podzámecké zahradě.

**červen–srpen**

telefon: +420 573 332 344

[www.hudba-kromeriz.cz](http://www.hudba-kromeriz.cz)

### Galerie Orlovna

Nová galerie výtvarného umění prezentuje současné přední i začínající umělce z tuzemska i ze zahraničí.

**březen–říjen**

telefon: +420 603 783 153

[www.galerie-orlovna.cz](http://www.galerie-orlovna.cz)

### Salvador Dalí: Božský komediant

Výstava významného světového malíře – plastiky, grafiky, malované talíře, fotografie.

**20. 5. – 15. 8.** Muzeum Kroměřížska – Galerie v podloubí

telefon: +420 573 338 388

[www.muzeum-km.cz](http://www.muzeum-km.cz)



Podrobnosti na [www.mesto-kromeriz.cz](http://www.mesto-kromeriz.cz)

Bavte se s námi!

# Kroměříž – skvělá historie a přívětivá současnost

Poznejte město Kroměříž i jeho podmanivou krásu. Nechte se provést Arcibiskupským zámkem stejně jako jeho oběma zahradami, které byly pro svou jedinečnost v roce 1998 zapsány na Listinu světového kulturního a přírodního dědictví UNESCO. Navštivte historické centrum, které je městskou památkovou rezervací. Navštivte Hanácké Atény.



Původní osada vznikla při brodu jantarové stezky, spojující Podunají s Baltem. První písemná zmínka o trhové vsi pochází z roku 1110, kdy olomoucký kníže Ota II. Černý prodal osadu olomouckému biskupu Janovi, zvanému Břichatý. Olomoučtí biskupové pak měli klíčový vliv na dějiny Kroměříže až do poloviny 19. století. Za husitských válek město často měnilo majitele a strádalo. Olomouckým biskupům se vrátilo až počátkem 16. století za biskupa Stanislava Thurza, který se zasloužil o výstavbu reprezentativní goticko-renesanční biskupské rezidence v místě dnešního zámku. Dalšímu biskupu Františku z Dietrichštejna se podařilo obnovit středověké privilegium olomouckých biskupů – razit vlastní minci. Za stavovského povstání biskupové o panství opět přišli a získali ho zpět až po bitvě na Bílé hoře (1620). Pohromou pro město byla třicetiletá válka, kdy v létě roku 1643 z celkem 244 domů zůstalo stát pouhých 69. Zanedlouho přišla morová epidemie a zkázu dovršil další požár (1656), při kterém v budově radnice shořely všechny městské knihy a dokumenty. Mariánský sloup na Velkém náměstí je poděkováním těch, kteří tyto útrapy přežili.

V druhé polovině 17. století za biskupa Karla II. Liechtenštejna-Kastelkorna se město začalo znovu rozvíjet – za svůj dnešní vzhled vděčí právě tomuto člověku.

Biskup nechal vystavět raně barokní zámek s obrazárnou a knihovnou, kanovnícké domy, založil piaristické gymnázium, vybudoval Květnou a Podzámeckou zahradu i novou mincovnu. Kroměříž se tak stala významným kulturním centrem Moravy. Bohužel už v roce 1742 bylo město poničeno pruským vojskem a v roce 1752 zničil jeho značnou část včetně zámku další velký požár. Do

dějin opět vstoupilo v revolučním roce 1848, kdy se v Arcibiskupském zámku uskutečnilo zasedání ústavodárného říšského sněmu za účasti našich předních osobností, jako byl F. Palacký, K. H. Borovský, F. Rieger, J. K. Tyl a další. Poslední velkou ranou pro město byl konec 2. světové války, kdy prchající nacisté vyhodili most přes řeku Moravu a zapříčinili požár zámecké věže. Od té doby se město začalo měnit do své dnešní krásy.

Milovníkům pamětihodností můžeme doporučit například **Arcibiskupský zámek** (památka UNESCO) s unikátními historickými interiéry, **Podzámeckou zahradu** (památka UNESCO), která svou rozlohou patří k největším historickým zahradám u nás, nebo **Květnou zahradu – Libosad** (památka UNESCO). Zmínit musíme také **Vrchnostenský kapitulní dům** (dnes Muzeum Kroměřížska) se skvělou archeologicko-historickou expozicí „Historie ukrytá pod dlažbou města“. Dále je to **chrám sv. Mořice**, původně gotická stavba z roku 1260, kde letos probíhají oslavy 750. výročí založení chrámu, **chrám sv. Jana Křtitele**, který patří k nejcenějším barokním památkám Moravy, nebo **kostel blahoslavené Panny Marie**, založený na místě původního kostela předměstské trhové vsi.

Nejslavnějšími rodáky města jsou malíř a grafik Max Švabinský, spisovatelé Jaromír Tomeček a Jindřich Spáčil, dirigent Václav Talich, scenárista Miloš Macourek nebo herci Jana Andresíková, Bořivoj Navrátil, Antonín Procházka a Josef Karlík.

*Přijměte naše pozvání do Hanáckých Atén a poznejte kolorit moderního města s úžasnou historií.*

■ [www.azz.cz](http://www.azz.cz)  
[www.muzeum-km.cz](http://www.muzeum-km.cz)  
[www.mesto-kromeriz.cz](http://www.mesto-kromeriz.cz)  
[www.mesto-kromeriz.cz/kz.asp](http://www.mesto-kromeriz.cz/kz.asp)



**?** Znáte jméno dalšího známého rodáka, básníka, grafika a písničkáře, který se tu narodil v roce 1944? Pokud ano, napište nám do 15. 6. na adresu redakce nebo na [info@kamposesku.cz](mailto:info@kamposesku.cz). Pro tři vylosované ze správných odpovědí máme připraveny skvělé publikace o městě, které věnoval Městský úřad Kroměříž.



## Znáte Moravské Kravařsko?

Název Moravského Kravařska je odvozen zřejmě od chovu vysoce užitkového skotu nebo od jména pánů z Kravař. Popravdě, místní sami přesně nevědí. Jisté však je, že se tento název regionu používal již před 2. světovou válkou. Dnes tu vznikají jedinečné výrobky a ocenění se jim dostává díky regionální značce MORAVSKÉ KRAVAŘSKO regionální produkt®.

Regionální značku mohou získat jen opravdu kvalitní výrobky místního původu, jejichž výroba je šetrná k životnímu prostředí. Důraz je kladen i na tradici, používání místních surovin a podíl ruční práce při výrobě. Přísná kritéria splňují masné speciality z Petřvaldu, uzenářské výrobky ze Sedlnic či oderský kapr. Oceněny byly i koláčky z Horních Živic, přiborské zdobené medové perníčky a šifle, bartošovicový chléb i včelí med. Mezi řemeslnými výrobky, které se pyšní logem regionální značky, naleznete keramiku, předměty z vlny, kovářské a zámečnické výrobky, koženou galanterii,



tvárové odlitky, dřevěné výrobky pro děti i aranžmá ze suchých květin.

Pokud jste Moravské Kravařsko dosud neznali, snad vás právě místní výrobky přilákají k objevení tohoto zajímavého a zdravého kraje, který stojí za návštěvu. Výjimečná zchovalost údolní nivy Odry byla dokonce důvodem k vyhlášení Poodří chráněnou krajinnou oblastí. Před svým výletem do Moravského Kravařska se inspiřujte na stránkách [www.domaci-vyrobky.cz](http://www.domaci-vyrobky.cz), a budete překvapeni, kolik dalších regionů má podobnou značku pro regionální produkty.

■ [www.domaci-vyrobky.cz](http://www.domaci-vyrobky.cz)

## VI. ročník Slavností města Pohořelice a okolí



Město Pohořelice Vás srdečně zve na VI. ročník Slavností města Pohořelice a okolí, které se budou konat ve dnech 18.–20. června.

Pro návštěvníky připravujeme bohatý třídení kulturní program na dvou pódíích – hlavním pódíu u sportovní haly a doprovodném pódíu ve Staré obci. V páteční podvečer se můžete těšit na Petra Spáleného a další. V sobotu se představí např. Jaroslav Uhlíř, Těžkej Pokondr a v neděli můžete zhlédnout Velkopavlovickou kozlovku aj.

Do programu se zapojí také děti ze zájmových kroužků a škol. Stará obec se jako každý rok promění ve středověké ležení, kde budou připraveny zajímavé akce nejen pro děti. Nebudou chybět ani výstavy a součástí slavností je i jarmark.

■ [www.pohorelice.cz](http://www.pohorelice.cz)

## Letní filmová škola Uherské Hradiště 23. 7. – 1. 8.

Letní filmová škola je největším nesoutěžním filmovým festivalem v České republice každoročně navštěvovaným několika tisíci diváky.

Během deseti dnů se na festivalu v devíti sálech a dvou letních kinech promítne okolo 400 filmů zařazených do několika sekcí. Filmový program je doplněn koncerty, divadelními představeními a nočními DJ a VJ parties. V letošním roce se představí nová podoba programových sekcí, které kopírují tržiště LFŠ jako významné kulturní akce, jež podporuje citlivější vnímání filmu jako umění i společenského a kulturního fenoménu.

**Diváci se mohou těšit na následující sekce:**

**Fokus:** Island

**Spektrum:** Nový latinskoamerický film, Fotbalová horečka

**Inventura:** Rainer Werner Fassbinder, Jacques Tati, Pierre Étaix, Film noir

**Visegradský horizont:** Ján Kadár, Béla Tarr, Divoká devadesátá, Každodennost normalizace

**AČFK uvádí:** distribuční tituly, premiéry a předpremiéry

Návštěvníci Letní filmové školy mají letos o důvod víc těšit se do Uherského Hradiště, neboť digitalizace kina Hvězda přinese divákům kvalitnější zvuk i obraz.

**Přijďte i vy do filmového ráje!**



MĚSTO UHERSKÉ HRADIŠTĚ

■ [www.lfs.cz](http://www.lfs.cz)

■ **Město Uherské Hradiště**

Masarykovo nám. 19, 686 70 Uherské Hradiště  
tel.: +420 572 525 111  
[www.mesto-uh.cz](http://www.mesto-uh.cz)

■ **Městské informační centrum**

Masarykovo nám. 21, 686 01 Uherské Hradiště  
tel.: +420 572 525 525  
[www.uherske-hradiste.cz](http://www.uherske-hradiste.cz)





*Milé děti,*

*po měsíci zas jsme tady,  
Pohádkové Staré Hrady  
dneska spolu navštívíme,  
v pohádce se pobavíme.*

*S čerty, skřítky, princeznami  
projdeme se komnatami,  
cestou od sklepa až po půdu  
zapomenem na nudu.*



## Pohádkový test

### 1. Na čem létá čarodějnice?

- a) na kometě
- b) na koze
- c) na koštěti

### 2. Co najdete v pohádkovém sklepe?

- a) autobus
- b) rozkvetlou jablň
- c) vodníky a ostatní pohádkové bytosti

### 3. Kde bydlí vodník?

- a) v rybníku
- b) v deštníku
- c) v kurníku

### 4. Kdy se zjevuje bílá paní?

- a) ráno
- b) v poledne
- c) večer

### 5. Proč chce drak princeznu?

- a) aby ho drbala za uchem
- b) aby ji snědl
- c) aby mu vařila

### 6. Koho má v pohádce zachránit rytíř?

- a) sousedovu kočku
- b) princeznu
- c) vlastní život

### 7. Kde žijí čerti?

- a) v Čertoryjích
- b) pod mostem
- c) v pekle

### 8. Kdo bydlí na zámku?

- a) princezny
- b) Anča a Janča
- c) víly a rusalky

### 9. Co nás potěší na pohádkové půdě?

- a) pavouci
- b) čarodějnice, strašidla a strašidylka
- c) prach a špína

### 10. Jak se budí princezny?

- a) těžko
- b) kýblem vody
- c) polibkem

### 11. Co dostal Honza od mámy, když se chystal do světa?

- a) kreditní kartu
- b) ranec buchet
- c) výprask

### 12. Jak se jmenuje vládce pekla?

- a) Peklenin
- b) Zmijozel
- c) Lucifer

### 13. Co se děje v noci na hradech a zámcích?

- a) prší tam
- b) straší tam
- c) učí se tam

### 14. Jaký konec mívají pohádky?

- a) jako zvonec
- b) nikdy nekončí
- c) dobře dopadnou

### 15. Co je to vrápenec malý?

- a) krycí jméno Ferdy Mravence
- b) netopýr
- c) druh vápence



**?** Pokud znáte správné odpovědi, poproste rodiče a napište nám do 15. 6. na adresu redakce nebo na [info@kampocesku.cz](mailto:info@kampocesku.cz). Pro pět ze správných odpovědí máme připraveny volné vstupenky na prohlídku Pohádkových Starých Hradů.



# Pohádkové Staré Hrady

Hrad a zámek Staré Hrady leží v Českém ráji u Libáně. Od sklepa až po půdu je plný milých pohádkových bytostí, skřítků a strašidylek. Nevěříte? Přijďte se podívat a uvidíte...

Živé pohádkové bytosti – princezny, čarodějnice a čarodějové – vás provedou pohádkovými okruhy. Můžete s nimi dokonce i čarovat a ochutnáte různé lektvary a utrejchy. O soutěže, hry a překvapení nebude nouze!

Pohádkový okruh Časem zpátky do pohádky I. – Zámecké pohádkové sklepení vás zavede do podzámčí Starých Hradů, kde v tajemném přítmí ožívají umounění čerti, vodníci, lesní skřítkové a ostatní pohádkové bytosti z pohádkových příběhů kouzelného dědečka Fábulína. Navštívíte i jeho domeček s pohádkovou ouřadovnou.

Láká vás půda plná zajímavých věcí? Pohádkový okruh Časem zpátky do pohádky II. – Hradní pohádková půda směřuje samozřejmě na prostornou půdu, která je tím správným místem pro čarodějnice a pravá starohradská strašidla a strašidylka. Nahlédnete pod pokličku kouzlobabkám a čarodějnicím, navštívíte strašidláckou hospodu

a na zámku si prohlédnete i komůrku zámecké kučačky Josefíny.

Letošní novinkou je otevření Čarodějné Bestyoly v prostorách bývalé zámecké konírny. Tady se můžete osobně seznámit se zvířátky, havěti a potvůrkami hradních čarodějnic.

Také se můžete podívat, jak se žilo za císaře pána Františka Josefa I. V prohlídkovém okruhu Hrad a zámek si prohlédnete kupecké krámky, koloniál, obchod s kávou a c. k. hostinec, barokní kuchyni, velkou loveckou chodbu, unikátní ložnici a pracovnu, kancelář pana nadlesního a další zajímavosti. V hradních prostorách možná zahlédnete milého obyvatele Starých Hradů – netopýra vrápence malého.

Návštěva Pohádkových Starých Hradů – to je prostě zážitek.

Jolana Uhlířová

■ [www.starehrady.cz](http://www.starehrady.cz)





Červen, měsíc vonící jasmínem a rozkvetlou lipovou alejí, je ve znamení radostného očekávání prázdnin a dovolených. A co nám nabídne? No přece léto! „Na svatého Jana otvírá se létu brána“, říká lidová pranostika. Letní slunovrat nastane sice o tři dny dříve, ale jedna z jistot, kterou máme, je ta, že léto určitě přijde. Doufejme, že nejen astronomické, ale i to opravdové, horké a slunečné, abychom si po rozmarném jaru nemuseli říkat: „Tento způsob léta zdá se poněkud nešťastným.“

Pro jednu můžeme přestat být „in“, stát se romantiky a užít si magickou svatojánskou noc z 23. na 24. června, plnou kouzel a nadpřirozené magie. O této noci se scházejí čarodějnice, otevírají se zlaté poklady, čarovné byliny získávají léčivou moc a rozkvétá zlaté kapradí. V minulosti se po rozednění prodávala na trzích bájná mandragora, která dovedla přičarovat lásku milované osoby. Možná nenajdeme poklad ani zlaté kapradí, ale proč to aspoň nezkusit. A co vám v červnu nabídneme my? Samozřejmě dobrou náladu, ať už červen dopadne jakkoliv, a to nejen co se týká počasí, a také výběr akcí, na kterých se určitě pobavíte.

Jolana Uhlířová, redaktorka

## ■ Bílá

### I. ročník veřejných závodů horských kol v Beskydech – Bílá 2010 19. 6.

Moravskoslezský kraj zve širokou veřejnost na první cyklistický závod Poháru Beskydské magistrály 2010. Tento závod je zařazen do seriálu závodů na kolech a běžkách v Beskydech pod názvem Pohár Beskydské magistrály. Je jednou z doprovodných aktivit projektu Beskydská magistrála. Start je v 11 hod. u hotelu Pokrok v Bílé v Beskydech. Uzávěrka přihlášek podaných elektronicky je 17. 6., osobně je možno se přihlásit na místě v den závodu od 9.00 do 10.30 hod. Startovné je zdarma.

■ [www.msregion.cz](http://www.msregion.cz)

## ■ Brno

### Divadelní svět Brno 11.–19. 6.

Hrát se bude ve všech městských divadlech, na náměstí Svobody, na Zelném trhu i na Špilberku. Festival přinese na stovku inscenací, koncerty, výstavy, workshopy, filmové projekce i program pro děti. Představí se divadla z Brna, z celé České republiky i z mnoha zemí světa. Na své si přijdou diváci všech věkových kategorií a milovníci všech žánrů. Zveme obyvatele města, návštěvníky z kraje, celé republiky i zahraniční sousedy, kteří chtějí něco neobvyklého zažít a vidět. Festivalové dění zahájí v pátek bohatý

pouliční program a Noc kejklířů. Dále čeká na diváky slavnostní představení aktovky Václava Havla Prase hrané v přehlídce všech autorových her, koncert Marty Kubišové a Plastic People of The Universe. Slavnostním zakončením prvního ročníku festivalu Divadelní svět bude již druhý ročník celoměstské lidové veselice zvané Slavnost masek.

■ [www.divadelnisvet.cz](http://www.divadelnisvet.cz)

## ■ Buchlov

### Magie, okultismus a zednářství na Buchlově do 31. 10.

Zveme vás na výstavu plnou magie. Můžete spatřit tabulku psanou tajným písmem, vzácný pergamen z roku 1777 se schématem bratrstva Zlatého růžového kříže, lebku – symbol lidské pomíjivosti, amulety prosycené magickými kouzly i dřevěný model rakve s rosenkruciánským motivem. Na hradě se našla řada artefaktů, které ukazují, že se někdejší hradní páni zajímali o magii a okultismus – amulety, talismány a další předměty sloužící k obřadům a seancím, ale také velké množství knih s okultní tematikou.

■ [www.hrad-buchlov.cz](http://www.hrad-buchlov.cz)

## ■ Dukovany

### Pohádková země

Zveme vás na výstavu pohádkových bytostí Vítězslavy Klímové do zámku Dukovany. Poznáte víly, skřítky a vodníky i jiné tajuplné bytosti. Od 1. června do 30. září je otevřeno od úterý do neděle vždy od 10 do 17 hod., o sobotách, nedělích a ve svátky je otevřeno celoročně od 10 do 17 hod.

■ [www.pohadkovazeme.cz](http://www.pohadkovazeme.cz)

## ■ Kačina

### Venkov v proměnách staletí

V květnu byla na zámku Kačina u Kutné Hory v pobřeží Národního zemědělského muzea slavnostně otevřena nová stálá expozice Venkov v proměnách staletí. Expozice umožní nahlédnout do každodenního života obyvatel českého a moravského venkova od pravěku až do dnešních dnů. Prostřednictvím předmětů hmotné kultury, rekonstrukcí obrazového materiálu a textových informací umožňuje seznámení s proměnami naší krajiny, sídel, obydlí a jejich interiérů. Stranou pozornosti nezůstává ani odívání, stravování či hygiena venkovského obyvatelstva. Doplňkem expozice jsou vzdělávací programy, hlavně pro školy, které umožňují pohled do vybraných částí reality každodenního života našich předků v jednotlivých historických obdobích až do současnosti.

■ [www.nzm.cz](http://www.nzm.cz)

## ■ Kolín

### Lidé doby bronzu do 29. 8.

Výstava v Regionálním muzeu v Kolíně představuje život mocných i obyčejných lidí v průběhu doby bronzové (2200–750 př. Kr.) ve středních Čechách.

Návštěvníci si budou moci prohlédnout exponáty nejen ze sbírkového fondu Regionálního muzea v Kolíně, ale i dalších středočeských institucí.

■ [www.muzeumkolin.cz](http://www.muzeumkolin.cz)

## ■ Kravaře

### Kravařský Rockfest 12. 6.

Festival vypukne v 17 hod. v Kynologickém areálu v Kravařích. Vystoupí kapely Citron, Charlie Straight, 100 °C, HC3, Germ a další. V předprodeji stojí vstupné 150 Kč, na místě 220 Kč. V areálu je možnost stanování zdarma.

■ [www.kravarskyrockfest.cz](http://www.kravarskyrockfest.cz)

## ■ Nové Město nad Metují

### Novoměstský hrnec smíchu 12.–19. 6.

Festival Novoměstský hrnec smíchu je soutěžní přehlídkou nových českých filmových a televizních komedií. Jeho cílem je popularizace původní české tvorby. Komédie hodnotí odborná porota v čele s prezidentem Asociace českých kameramanů J. Hanušem. Hlavní cenou odborné poroty je Zlatý Prim, cenou diváků Novoměstský hrnec smíchu za nejdlejší prosmátý čas při soutěžním promítání. Kromě filmových projekcí nabízí festival každodenní bohatý doprovodný program, koncerty, výstavy, tenisový turnaj osobností a další. Prezidentem festivalu je Pavel Zedníček.

■ [www.hrnecsmichu.cz](http://www.hrnecsmichu.cz)

## ■ Pivovar Plzeňský Prazdroj

### Setkejte se s legendou Pilsner Urquell

Zveme vás na prohlídku pivovaru plnou zážitků, která vede autentickými místy, kde se pivo Pilsner Urquell od roku 1842 vyrábí. Otevřeno denně od 8.00 do 18.00. Prohlídky bez rezervace ve 12.30, 14.00 a 16.00 (v létě a o víkendech častěji).

### Výstava Bohumil Konečný „Bimba“ – nejkrásnější reklamní plakáty (do 31. 7.)

Výstava originálních reklamních plakátů známého českého malíře a ilustrátora. Návštěvnícké centrum pivovaru, denně 8–18 hod., vstup zdarma.

### Prolog Historického víkendu – 10. 6.

Tradiční Plzeňský Historický víkend bude letos zahájen na hlavním nádvoří Plzeňského Prazdroje. Návštěvníci se mohou těšit na divadelní představení Golem, v němž se představí skupina historického šermu Gotika, koncert skupiny Strašlivá podiváná, zábavné soutěže a další doprovodný program. Nádvoří pivovaru, 18–21 hod., vstup zdarma.

### Léto v Prazdroji (každý čtvrtek v červenci a srpnu)

Oblíbená série koncertů pro letní pohodu, které se budou konat vždy ve čtvrtek večer na nádvoří pivovaru Plzeňský Prazdroj. Každý koncert je zaměřen na jiný hudební styl. Nádvoří pivovaru, 19–22 hod., vstup zdarma.

■ [www.prazdroj.cz](http://www.prazdroj.cz)



**Pivovar Velké Popovice****Den Kozla tentokrát na téma hasičství****12. 6.**

Navštivte každoroční pivovarní slavnosti v areálu pivovaru Velkopopovický Kozel. I letos je pro vás připraven zajímavý program a pivní speciál. Návštěvníci pivovaru, 9–20 hod., vstup zdarma.

■ [www.kozel.cz](http://www.kozel.cz)

**Polička****Zrzavý Martinů****do 25. 7.**

Městské muzeum a galerie Polička a Centrum Bohuslava Martinů vás zvou na hravou výstavu Zrzavý Martinů aneb Pojďte si hrát s panem malířem Janem Zrzavým a skladatelem Bohuslavem Martinů. Výstava se zaměřuje na umělecké přátelství hudebního skladatele Bohuslava Martinů s malířem Janem Zrzavým. Pro dětské návštěvníky je připravena interaktivní část Pojďte si hrát s panem malířem.

■ [www.cbmpolicka.cz](http://www.cbmpolicka.cz)

**Praha****Projděte se motoráčkem Pražským semeringem do 31. 10.**

Sezonní motoráček z dobových vagonů řady M 262.0. jezdí z pražského hlavního nádraží na Zličín v době od 1. května do 31. října o víkendech a svátcích. Z pražského Wilsonova nádraží se motoráček vydává Vinohradským tunelem po železničním mostě přes řeku Vltavu s výhledy na Vyšehrad a Pražský hrad směrem na Smíchov. Odtud stoupá Pražským semeringem mezi skalními zářezy Žvahova a po průjezdu přírodním parkem Košíře – Motol svou jízdu končí na Zličíně, odkud můžete dále pokračovat přípojným vlakem do Hostivíc. Ve vlaku lze přepravovat i jízdní kola.

■ [www.kzccz](http://www.kzccz)

**Praha****Virtuální prohlídka**

Na webových stránkách Národního muzea je umístěna nová virtuální prohlídka historické budovy muzea. Z vestibulu se návštěvník dostane na historické schodiště, do Pantheonu a dále do jednotlivých expozic v prvním i druhém patře. Má možnost si prohlédnout rozličné exponáty, např. ametyst z mineralogické expozice, který byl nalezen v pohoří Serra do Mar v jižní Brazílii, vycpaná zvířata v zoologické expozici nebo rekonstrukci mamuta v životní velikosti v expozici paleontologické. Autoři nezapomněli ani na nejvýznamnější prvky výzdoby tohoto novorenesančního paláce, který byl dokončen roku 1891 podle návrhu architekta Josefa Schulze.

Součástí virtuální prohlídky je mapa, která ulehčuje orientaci. Samozřejmostí jsou informační texty, možnost zastavení prohlídky a např. následné přiblížení vybraného exponátu.

■ [www.nm.cz](http://www.nm.cz)

**Uherské Hradiště****Československý filmový plakát 1959–1989****17. 6. – 12. 9.**

Ve Slovákém muzeu se koná výstava autorských výtvarných plakátů, které vytvořili přední českoslovenští výtvarníci v rozmezí let 1959–1989 pro Ústřední půjčovnu filmů. Návrhům filmových plakátů se od počátku 60. let věnovali významní malíři a grafici jako Milan Grygar, Karel Vaca, Josef Vyletal, Zdeněk Ziegler ad. Československý filmový plakát spolu s plakátem polským se stal legendou na poli užitého umění v celoevropském měřítku. Vystavené plakáty jsou součástí sbírky filmových plakátů Terryho ponožky v Praze ([www.terryhoponozky.cz](http://www.terryhoponozky.cz)).

■ [www.slovackemuzeum.cz](http://www.slovackemuzeum.cz)

**Valašské muzeum v přírodě****5. 6. 9 hod. Valašská dědina****Jaro na dědině**

Oživené expozice s ukázkami tradičních jarních prací.

**5. 6. 15 hod. Dřevěné městečko****– Janíkova stodola****Bačova dcera**

Divadelní hra podle předlohy M. Kulišťáka (při příležitosti 40. výročí jeho úmrtí), režie: PhDr. Radek Hasalík.

**11.–13. 6. Dřevěné městečko****Rožnovská Valaška**

XVII. ročník Mezinárodního armádního folklorního festivalu, XI. ročník přehlídky skupin historického šermu. O páteční zahájení se postará soubor Soláň, který letos slaví 20. výročí svého založení, a po oficiálním zahájení se představí VUS Ondráš s pořadem Dvanáctero. V sobotu diváka neošidíme o koncert Vojenské hudby Olomouc ani o Roztančené náměstí a průvod zúčastněných folklorních souborů a skupin historického šermu. Na náměstí v Rožnově pod Radhoštěm se rovněž představí třicítka automobilů dřívějšího data výroby, tzv. veteránů. Společně s průvodem dorazí i do Dřevěného městečka, kde si je návštěvníci budou moci prohlížet až do odpoledních hodin. Program se po průvodu rozjede na plné obrátky a bude zakončen nočním pořadem O tom, co bude potom, v němž se představí soubory Kunojvan z Uherského Hradiště, Mladina z Plzně, Rosénka z Prahy a Všeteci z Bratislavy. V neděli proběhne dětský den v parku u Společenského domu, rekonstrukce historické bitvy a vše zakončí galaprogram festivalu. Vstup do Dřevěného městečka Valašského muzea v přírodě bude opět v době konání festivalu Rožnovská valaška zdarma!

**19. 6. 10–17 hod. Valašská dědina****Devatero kvítí aneb setkání bylinkářů**

Ukázky použití bylinek, vaření čajů... Pořád je připravován ve spolupráci s Rožnovem pod Radhoštěm.

**19. 6. 21 hod. Valašská dědina****Svatojánský večer**

Pořád je připravován ve spolupráci s Rožnovem pod Radhoštěm.

**20. 6. Dřevěné městečko****Soláň jubilející**

Pořad k 20. výročí založení folklorního souboru Soláň.

**26. 6. Dřevěné městečko – Janíkova stodola**

Pořad k 85. výročí Valašského muzea v přírodě (setkání pamětníků, pracovníků a přátel Valašského muzea v přírodě).

**8. 6. – 31. 7. malý výstavní sál v Sušáku****Řezbář Gajda**

Valašské muzeum v přírodě připravuje výstavu Řezbář Gajda, která se bude konat u příležitosti životního jubilea pana Františka Gajdy ze Strážnice. Letos v březnu oslaví 75 let. Gajda je dlouholetým účastníkem tradičního programu Hejvův nožík a za svoji řezbářskou kariéru se může pochlubit mnohými díly, které budou na výstavě prezentované (plastiky, reliéfy apod.).

■ [www.vmp.cz](http://www.vmp.cz)

**Zlín****Muzeum spotřebičů****do 2. 7.**

Zájemci si mohou v prostorách Bačova mrakodrapu zdarma prohlédnout stovku vysloužilých gramofonů, rádií, magnetofonů, televizí, telefonů, počítačů a dalších spotřebičů. Zlín je po Praze a Brně teprve třetím místem v republice, kde se tato výstava koná. Cílem výstavy je přiblížit všem zájemcům vývoj spotřební elektroniky od počátku minulého století do současnosti, vzdělávat mladší ročníky, vzbudit v lidech příjemné pocity nostalgie a vyvolat u nich vzpomínky. Jejím smyslem je však i podpořit myšlenku třídění vysloužilých elektrozařízení. Výstava není pouze pasivní podívanou, ale snaží se návštěvníky aktivně zapojit prostřednictvím jedinečné možnosti osobně si některé historické a staré spotřebiče vyzkoušet.

■ [www.muzeumspotrebicu.cz](http://www.muzeumspotrebicu.cz)

**Žamberk****Svátky dřeva****25.–27. 6.**

Svátky dřeva jsou významnou kulturní událostí. Navázaly na mnohasetletou tradici zpracování dřeva v Orlických horách. Jejich cílem je ukázat rozmanitost a specifiku řemesel, která zde byla zastoupena, a vzdát hold zručnosti a umu těch, kteří s tímto materiálem pracují. Svátky dřeva dávají prostor všem současným mistrům svého řemesla z řad amatérů i profesionálů, aby prezentovali výsledky své práce se dřevem a živě ukázali i některé dílčí úkony. Kromě předvádění řezbářských prací a prohlídky výstav budete moci zhlédnout umělecké kovářství, točení na hrncířském kruhu, drátenictví, svíčkařství, hamrování, zhotovování pažeb pušek, tvarování bonsajů, středověkou střelnici a mnoho dalšího. Nebude chybět ani staročeský jarmark. Akce se koná v areálu žamberského zámku.

■ [www.zamberk.cz](http://www.zamberk.cz)

**78** Rozhledna na Borůvkové hoře v severní části Rychlebských hor připomíná zdálky... . Její špička ční do výšky 925 m. n. m. a četné skály a okolní příroda dělají již samotnou cestu na vrchol hory zážitkem.

POMŮCKA: JPY, NPK, PIA	SOUČÁST KARATE	1. DÍL TAJENKY	CHEM. ZN. KREMÍKU	NĚMEC		JMÉNO ATLETA ZÁTOPKA	POHODNÝ	ČÁST VOZU	SOUPEŘENÍ	SPORTOV- NÍ TYM
KOMUNIST. STRANA SO- VĚT. SVAZU BYV. ZKR.					VYMÍLÁNÍ					
ZNAČKA NÁKLADNÍCH AUT					2. DÍL TAJENKY LATINSKÉ ŽENSKÉ JM.					
ZVUK TROUBENÍ			PISEMŇÁ SLOŽKA PROUDIT				ŘÍMSKÁ 6 3. DÍL TAJENKY			
ÚŘAD ZASTAR.				INIC. TENIS- TY LENDLA INIC. HERCE ETZLERA			UZLÍK V TKANINĚ LISTNATÝ STROM			
	NÁMĚT PROTI- KLAD					SNAD OPRAVNÝ LODÍ				
DOMÁČÍ ZVÍŘE					NÁDOBA NA TĚSTO OSLOVENÍ MUŽE			STŘEDOVĚ- KÝ NÁJEZD- NÍK	LITINOVÉ PLÁTY	
REMÍZA V ŠACHU				PORVAT DOMÁČÍ ROHATÁ ZVÍŘATA						
INICIÁLY BYVALÉHO POLITIKA RAŠÍNA			OBSAHUJÍCÍ KAKAO SESTRY MATKY							
ACETONY							ZALOŽENÝ ZKR. MALÍŘSKÉ POMŮCKY			
	HRANICE MN. Č. HEREC ZASTAR.					MAĎARSKO ZASTAR. OXID DUSNATÝ				
ODVETY					NÁRODNÍ HOKEJOVÁ LIGA ZKR. SPOLEK			SKLADIŠTĚ	KANADSKÝ ZPĚVÁK PAUL ???	
LEPENKY				VÁNOČNÍ PISEŇ ZKR. UMĚL. VYS. ŠKOLY						
MOJI			CHEM. ZN. HLINÍKU TLAK KRVE ZKR.			RÁJ INIC. ATLETA DVOŘÁKA				
UHONIT							DRUH HNOJIVA			
DRUHÝ HLAS							SPZ ÚSTÍ NAD ORLÍCÍ			

## Kartografie Praha

**Otázka:** K 1. 1. 2010 bylo na území České republiky napačítáno celkem?

**Správná odpověď:** b) 1 601 km cyklostezek.

**Celkem soutěžilo:** 383 čtenářů, správné odpovědi: 379, špatné odpovědi: 4

**Výherci:** Ludmila Mikolášová, Klatovy 4; Alena Vacková, Vysoké Mýto; Karel Říha, Třebíč

## Jižní Čechy – „Baby friendly region“

**Otázka:** Víte, v kterém roce byla postavena nejstarší kamenná rozhledna v Čechách?

**Správná odpověď:** V roce 1825. Jedná se o rozhlednu na Kleti.

**Celkem soutěžilo:** 347 čtenářů, správné odpovědi: 289, špatné odpovědi: 58

**Výherci:** Anna Dostálová, Plzeň; Zdeňka Pádívá, Třešť; Božena Švecová, Hrádek u Rokycan; Jaroslav Brožík, Sokolov; Petr Pavel, Pecka

## Rok architektury v Hradci Králové

**Otázka:** Víte, kolikáté výročí narození má letos arch. Josef Gočár?

**Správná odpověď:** Josef Gočár má v letošním roce 130. výročí narození.

**Celkem soutěžilo:** 131 čtenářů, správné odpovědi: 128, špatné odpovědi: 3

**Výherci:** Štěpánka Fišerová, Strakonice; Jana Štruncová, Plzeň; Ladislav Vysloužil, Hořice v Podkrkonoší

## KAM pro děti – Perníkový test

**Správné odpovědi:** 1b; 2c; 3b; 4c; 5b; 6a; 7b; 8a; 9c; 10a; 11a; 12b; 13a; 14c; 15a

**Celkem soutěžilo:** 128 čtenářů, správné odpovědi: 121, špatné odpovědi: 7

**Výherci:** Anetka Dvořáková, Choceň; Petra Staňková, Sívce; Ondřej Jakubše, Pelhřimov; Vojtěch a Marek Vincibrovi, Loket; Filippek Vyskočil, Plzeň

## Edice ČT – 0 češtině 3

**Otázka:** Víte, jaký je původ místního jména Vráž?

Nejvtipnější odpovědi naleznete na straně 6 v rubrice KAM píše recenze.

**Celkem soutěžilo:** 148 čtenářů

**Výherci:** Pavel Bílík, Příbor; Josef Cerman, Jilemnice; Jiří Kopecký, Litomyšl

## Křížovka

**Tajenka:** Kostel sv. Jana Křtitele se nachází v obci Svatý Jan pod Skalou ne- daleko Berouna. Jedná se o raně barokní stavbu s bohatou vnitřní výzdobou, uprostřed kostela stojí náhrobek sv. Ivana. Kostel je **propojen jeskyní se starým skalním kostelem.**

**Celkem soutěžilo:** 501 čtenářů, správné odpovědi: 499, špatné odpovědi: 2

**Výherci:** Věra Zacharová, Praha 4; Jindřich Hejduk, Sušice; Jaroslav Klozar, Příbram VII.

## Všem výhercům srdečně blahopřejeme.

## Zvláštní cena redakce

Tu věnuje naše redakce tentokrát Vladimíru Wnukovi z Lipníku nad Bečvou za soutěživého ducha a vřelá slova, kterému posíláme publikaci z ediční řady KAM po Česku, Od gotiky cesta aneb městečka a města Čech, Moravy a Slezska.

Vážení luštitelé,

dovoluji mi požádat vás o dodržování termínu ukončení soutěží a také o uvá- dění celé poštovní adresy, nejlépe v tomto tvaru:

Koudelník Jan  
Stříbrná 1410  
284 01 Kutná Hora

Protože na každé vydání magazínu KAM po Česku obdržíme v průměru 2 000 reakcí, není lehké všechny v tak krátkém čase zpracovat. Věřím, že mě pocho- píte. Děkuji a přeji všem mnoho příjemných chvil strávených ze soutěžemi redakce KAM po Česku.

Lucka Sládková (info@kampocesku.cz)

Tajenku křížovky nám zasílejte

do 15. června 2010



na adresu redakce

nebo na

info@kampocesku.cz.

Tři výherci od nás dostanou mapy.



 **O VÍKENDU**  
 **VLAKEM**  
 **5 osob za 150 Kč**



## Změňte taktiku. Pojeďte vlakem.

S jízdenkou SONE+ po celé ČR jen za 150 Kč v osobních a spěšných vlacích. Na jednu jízdenku mohou jet najednou **2 dospělí a 3 děti**. Jízdenka je přenosná a platí celý den, kdy byla zakoupena.

Více na [www.cd.cz](http://www.cd.cz) v sekci Volný čas

České dráhy, Váš osobní dopravce

 [www.cd.cz](http://www.cd.cz)  840 112 113

SoNe+





**NOVINKA!**

**NEJVĚTŠÍ HOTELOVÁ SÍŤ  
V ČESKÉ REPUBLICCE**

# BOHEMIA HOTEL & GOLF



**VOUCHER NA JEDNODENNÍ FEE  
NA GOLFOVÉM HRŠTI**

**VOUCHER NA UBYTOVÁNÍ NA JEDNU NOC  
V LUXUSNÍM APARTMÁ PRO DVĚ OSOBY**

**PENSIONY • FARMY • RODINNÉ HOTELY  
VOUCHER NA UBYTOVÁNÍ VE DVOULŮŽKOVÉM POKOJI**

**VOUCHER NA UBYTOVÁNÍ NA JEDNU NOC  
VE DVOULŮŽKOVÉM POKOJI V HOTELU**

**VOUCHER NA UBYTOVÁNÍ NA JEDNU NOC  
VE DVOULŮŽKOVÉM POKOJI V HOTELU  
S WELLNESS SLUŽBAMI**



[www.bhc.cz](http://www.bhc.cz)