

Turistický magazín

# KAM

Po Česku

ZDARMA

ročník V., vydání březen 2011



## Tak KAM? Tam nebo jinam?

Všude dobře,  
na Šumavě líp

Slovácko jde  
svou cestou

Rebelantští  
Valaši

[www.kampocesku.cz](http://www.kampocesku.cz) ▶ KAM na výlet ▶ KAM za rohem ▶ KAM do regionu



# INFOTOUR A CYKLOTURISTIKA

## XII. ROČNÍK VELETRHU CESTOVNÍHO RUCHU



**18. - 19. 3. 2011**  
Kongresové centrum ALDIS  
Eliščino nábřeží  
**Hradec Králové**

### Odborný program:

17. - 18. 3. 2011 – konference  
**VOJENSKÉ PAMÁTKY A PEVNOSTI**

### Doprovodný program:

18. - 19. 3. 2011  
**CESTOPISNÉ PŘEDNÁŠKY  
VÝSTAVY FOTOGRAFIÍ  
III. VEČER CÍRKEVNÍCH PAMÁTEK**

Kontakt: NUCLEUS HK  
Divišova 882, Hradec Králové 500 03

[www.infotourhk.cz](http://www.infotourhk.cz)

INFO TOUR CYKLOTURISTIKA HRADEC KRÁLOVÉ

CZ EU C13 / Cei3  
2007. 2013



Revitalizace  
KUKS



Mediální partner  
Měsíčník pro cestovní ruch  
TRAVEL

Letní měsíc  
KAM po Česku  
[www.kampocesku.cz](http://www.kampocesku.cz)

ČESKÝ ROZHLAS  
HRADEC KRÁLOVÉ

EVROPSKÁ UNIE / UNIA EUROPEJSKA  
EVROPSKÝ FOND PRO REGIONÁLNÍ ROZVOJ / EUROPEJSKI FUNDUSZ ROZWOJU REGIONALNEGO  
PŘEKRAČUJEME HRANICE / PRZEKRACZAMY GRANICE



Milí čtenáři,  
je mnoho důvodů,  
proč se vydat v březnu  
na výlet a vcelku vzato  
jedno kam. Zimní měsíce  
mají hodně co do sebe,  
zvláště na horách. Ale jsou tu  
také kilogramy draze nasbírané  
za dlouhých zimních večerů,  
které dávají našemu

tělu jaksí jiný tvar. Měkce formovaná  
těla, obalená saláty, řízkami a zvláště  
vánočním cukrovím, jsou sice  
krásná, ale do plavek zcela nevhodná.

Lékem může být například předsevzetí:  
Ach ty má lenosti, dej se mi přemoci a  
hned potom zdolat nějaký kopec.  
Zafuníme si, zpotíme se, ale i nějaké  
deko tuku spálíme. Nic nám nevádí,  
že příroda ještě dospívá. Předjarní  
výlety také nelákají k velkému  
odhalování, zvláště když mívají za  
následek i týdenní neschopnost (tedy  
bez tří dnů). Předností prvních  
výletů je, že větve listnatých stromů  
nezakrývají výhledy, které v době  
vegetačního harašení ukrývají nejdříve  
skvoť. Sluníčko sice ještě moc neheje,  
ale potěší. Zvláště po měsících plných  
smogových poplachů, mrznoucí mlhy a  
permanentně zatažené oblohy. Zkrátka  
máme více než jen jeden důvod k  
předjarním výletům.

Může ale nastat i varianta mokrá,  
která nás zažene pod deštník nebo na  
místa, kam by nás za krásného počasí  
nedostal ani párem volů. Například do  
muzea. Přitom tato paměť národa nám  
trpělivě připomíná vše, co předcházelo  
tomu, aby mohlo být dnes. Nenuťme  
proto naše muzea matet kozelce v  
zoufalé snaze o naši přízeň. Tím, že  
někde někdo posadí Rudolfa II. do  
futuristického auta, možná zvýší  
návštěvnost muzea, ale už ne národopisného,  
nýbrž muzea kuriozit.

A protože se na své výlety vydáváme  
stále častěji svými čtyřkolovými miláčky,  
pamatujte na několik maličkostí. Mít v  
autě lékárníčku znamená mít možnost  
zachránit život. Pamatujte také, že co  
neubrzdíte, to neukécáte, a pokud  
nemáte rádi silniční zácpy v dopravní  
špičce, dělejte přesčas a kupte si  
vrtulník. Jedte opatrně a v pořádku se  
vraťte.

Luděk Sládek  
šéfredaktor

### KAM to vidí

Mojmírovci svatí i nesvatí	2
Vladislav Jagellonský, ale kolikátý?	3
Historia magistra vitae	4-5

### Kouzlo páry nevypřchá

František Tichý	5
'68 Publishers	5

### KAM na výlet

KČT Praha – Člověče, pohni se, než bude pozdě!	7
Středočeské muzeum v Rostokách u Prahy	7
Česká hlava – Týden vědeckých kaváren v Praze	7
Hornické muzeum Příbram	8
Národní zemědělské muzeum Praha	8
Probuzení v Kutné Hoře 2011	9
Na školní výlet s tematickými mapami	9
Na výlet do Slavonic	11

### Za tajemstvím kostky cukru do Dačic

Všude dobře, na Šumavě líp	11
Jarní výlet do Plzně – hlavního města piva	13
Novinky na hradech a zámcích v Libereckém kraji	14
Most nabízí nepřehledné množství možností	14
Slavné lokální značky z Ústí nad Labem	14

### Při golfu nezestárnete

Jablonec nad Nisou je stále městem skla a bižuterie	17
Chrám Panny Marie na Chlumku v Luži	19
Za kulturou do Ústí nad Orlicí...	19
Regionální značky – tentokrát Jeseníky	20
Rebelantští Valaši	20
Slovácko jde svou cestou	21
Vlastivědné muzeum v Šumperku	21
Agentura pro regionální rozvoj	21
Otevíráme podzemní království ve městě Brněl	22

### KAM do regionu

Školní výlety do jižních Čech	10
Tip na školní výlet Plzeňským krajem	12
Památník Tereziín – Helga Pollak Kinsky	15
KAM v Orlických horách a Podorlicku	18

### KAM za kulturou

KAM píše recenze	6
------------------	---

KAM po bystré hlavy	24
---------------------	----



Vychází 3. 4. 2011



## Turistický magazín KAM po Česku

**vydává:** KAM po Česku, o. s.  
**registrováno:** MK ČR E 17865, ISSN 1802-8640  
**adresa:** Kubelíkova 30, 130 00 Praha 3  
**tel:** +420 222 944 816-7; fax: +420 226 015 033  
**mobil:** +420 602 223 279; +420 602 247 872  
**e-mail:** redakce@kamposcesku.cz  
**www.kamposcesku.cz**  
**šéfredaktor:** Luděk Sládek (ludek@kamposcesku.cz)  
**redakce:** Václav Horák (vasek@kamposcesku.cz)  
 Aleš Krejčí (ales@kamposcesku.cz)  
 Zdena Kubátová (kubatova@kamposcesku.cz)  
 Jolana Uhlířová (uhlirova@kamposcesku.cz)  
 Jaromír Kohout (kohout@kamposcesku.cz)

**inzerce:** (redakce@kamposcesku.cz)  
**soutěž:** (info@kamposcesku.cz)  
**česká korektura:** Lucie Horčíková  
**grafický návrh a zpracování:** Luděk Dolejší  
**web:** KELTOI (keltoi@keltoi.cz)  
**tisk:** Tisk Horák, a. s., Ústí nad Labem  
**distribuce:** PPL  
 Redakci nevyžádané nabídnuté příspěvky se nevracejí. Zaslání příspěvku autor uděluje vydavateli svolení vydat jej v elektronické podobě, jakož i v tištěné podobě v magazínech vydavatele.  
**foto na titulní straně:** © redakce

## Dopisy čtenářů

Vážený pane šéfredaktore, Váš úvodník z vydání listopad – prosinec 2010 je to nejlepší, co jsem v poslední době četl vzhledem k elektrovoltaice a různým stožárům v krajině. Pokud budeme takto pokračovat i nadále, bude turistika velmi krátkými procházkami mezi stožáry a elektropoli. KAM po Česku je výborný a inspirativní časopis, kde se dozvídám stále nové a nové informace o naší zemi. Pokračujte bez zábran a překážek co nejdříve.

Augustin Roupec, Podmolí

*Srdečné pozdravení do Podmolí. Děkuji za Váš zájem o magazín KAM po Česku i za krásná slova. Přestože jsme nezisková organizace, která mnohdy stojí na samém okraji zájmu „mocných tohoto světa“, uděláme vše, abychom vydávali náš magazín dál nezávisle a ještě lépe než doposud. Vám osobně přeji hodně zdraví v roce 2011 a zachovejte nám svou přízeň.*

Dobrý den, rád bych se zeptal, jestli neplánujete spolupráci s: [www.geocaching.cz](http://www.geocaching.cz); [www.geocaching.com](http://www.geocaching.com). Co založená cache, to tip na výlet. Děkuji za odpověď.

Pavel Křížek

*Dobrý den, pane Křížku, mám-li odpovědět podle pravdy, potom asi takto: Nejsem velkým příznivcem komercializace geocachingu, kterého si vážím jako unikátního projektu, kde se setkávají současná věda a tradiční toulání. Proto pokud se jedná o soubor zábavy, pohybu a poučení, jsem všemi deseti pro. Bohužel však stále častěji vidím pokusy o komerční zneužití geocachingu. To ale není to, co bylo jeho cílem. Přestože dnes není v našich silách podílet se na zakládání schránek, věřím, že se nám v krátké budoucnosti podaří založit na několika místech České republiky cache přesně tak, jak by se i Vám líbilo.*

Milí čtenáři, přemýšleli jste někdy o tom, co dělají KAMáci, když právě „nedělají“ magazín? Tak my vám to rádi povíme. Když se zrovna nevěnují přípravě dalšího vydání, tiskovkám, veletrhům a dalším akcím, najdou si čas a věnují se ZŠ praktické internátní v Olešovicích. Naše kamarádství trvá asi tři roky. My (děti) pro KAMarady malujeme obrázky a pan šéfredaktor Luděk Sládek s produkční paní Zdenou Kubátovou pro nás vymýšlejí velmi hezké aktivity. Poslední se uskutečnila v naší škole 3. února, jednalo se o vědomostní soutěž na téma lidové pranostiky. Každý z nás musel odpovědět, porota nás ale vůbec nešetřila. Hodnotila správnost odpovědi i „umělecký“ dojem. Nakonec nechyběly ani odměny nejlepším. Celé dopoledne bylo velmi příjemné, a proto chceme poděkovat všem, kteří tuto akci připravili.

Žáci ZŠ Olešovice

*Co dodat? Snad jen, že také děkujeme všem dětem i paní učitelce Nečadové.*

**Cenu redakce za nejzajímavější příspěvek zasíláme panu Roupcovi z Podmolí.**

## Mojmírovci svatí i nesvatí

Zakladatelem dynastie nebyl nikdo jiný než Mojmir I., první známý moravský vládce. Datum jeho narození není známo a přesně datovat nedokážeme ani jeho úmrtí; to historikové opatrně spojují s rokem 846. Protože je právem považován za sjednotitele slovanských kmenů Moravy, západního Slovenska a okolních knížectví, není toto datum až tak důležité, stejně jako v případě sv. Václava. Podstatné jsou činy.

Tvrdí se, že Mojmir byl příbuzný Sámova syna Moravana, jiní naopak věří, že byl potomek perských bojovníků. Tomu by také odpovídalo označení Moravanů z 9. století – Margi (stejně jako obyvatel Turkménie a Íránu), kde v překladu „Morava“ znamená vítěz či hrdina. Faktem zůstává, že Mojmir roku 833 napadl sousední nitranské knížectví, kterému vládl kníže Pribina, pro jeho snahy o odtržení se od Velké Moravy. Pribina byl poražen a uprchl pod ochranná křídla franského krále Ludvíka II. Němce. Díky němu vládl v letech 840–861 blatenskému (panonskému) knížectví.

Panonské či zadunajské údělné knížectví bylo částí korutanské marky Východofranské říše a sahalo od soutoku Dunaje s Drávou k Alpám a Balatonu (tehdy Blatenské jezero v centru knížectví). Mojmírovi se postupně podařilo rozšířit své území až k severnímu břehu Dunaje, kde byl však odražen, poražen a zabit při vpádu franského krále Ludvíka II. Němce (846). Ludvík dosadil na velkomoravský trůn Mojmírova synovce Rostislava.



kníže Rostislav I.

Kdy se narodil Rostislav I., také nevíme, ale zemřel údajně po roce 870 kdesi v Bavorsku. Za jeho vlády proběhla známá a slavná cyrilometodějská misie (863), za což byl Rostislav mimo jiné v říjnu 1994 svatořečen. Roku 861 využil sporů Ludvíka II. Němce s jeho synem Karlomanem, přidal se na stranu syna a pomohl mu tak zmocnit se značné části Ludvíkova království. Stejně nezištně jako Mojmir vytáhl Rostislav proti Ludvíkovu příteli Pribinovi, již



kníže Mojmir I.

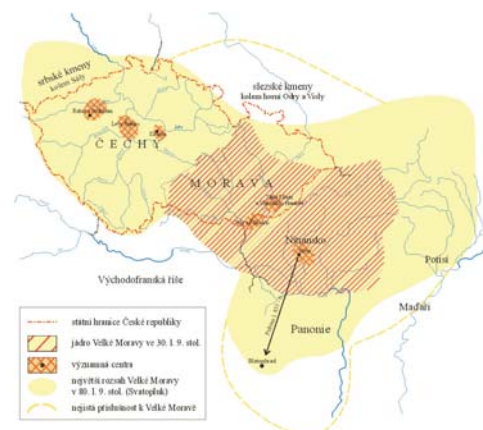
zmíněnému knížeti blatenskému a horlivému šířiteli křesťanství. Tedy až do roku 861, kdy byl za Rostislava vpádu zabit a na trůn nastoupil jeho syn Kocel. Mohlo by se zdát, že Mojmírovci měli na Pribinu doslova spadeno, ale v 9. století, plném náboženských protikladů a válek, se to tak nebralo.



kníže Svatopluk I.

O deset let později (871) nastupuje na trůn Rostislavův synovec Svatopluk, který je ještě téhož roku nařčen z nevěrnosti Karlomanovi a vsazen do vězení. Moravané myslili, že je mrtev, proto si zvolili za nového vládce jeho příbuzného, kněze Slavomíra. Netrvalo dlouho a Slavomírovy družiny začaly napadat franské hrady, záminku měly více než dobrou. Karloman znejistěl. Vynutil si na Svatoplukovi slib věrnosti, propustil jej z vězení a navíc ho vyslal v čele franského vojska proti Moravanům. Svatopluk však Karlomana bez zaváhání při první příležitosti zradil a spolu s Moravy přepadal franské vojsko před „gradem Morava“. Porážka Franků byla krutá a vítězství vyneslo Svatopluka zpět na trůn Velké Moravy.

Antonín Fridrich



Velká Morava v 9. století

# Vladislav Jagellonský, ale kolikátý?

V březnu si připomínáme 555 let od narození českého krále Vladislava II. Jagellonského (1. 3. 1456) nebo také 495 let od jeho úmrtí (13. 3. 1516). Pocházel z litevského velkoknížecího rodu, chlapíků ostrých, kteří nechodili pro ránu daleko.

Navzdory tomu mu historie vypálila cejch jednoho z nejslabších českých panovníků, přestože se stal českým, uherským a chorvatským králem. To vše i navzdory záměrům otce Kazimíra IV. Jagellonského a matky Alžběty Habsburské, sestry Ladislava Pohrobka. Zní to krásně a jednoduše, ale například spor o český trůn se vlekl Vladislavovou vládou jako červená nit. Problém zdědil po Jiřím z Poděbrad spolu s českou korunou. Pokusem o ukončení sporů měla být tzv. Olomoucká smlouva (1478), uzavřená mezi českým králem Vladislavem II. a uherským králem a českým vzdorokrálem Matyášem Korvínem (1443–1490). Očekávaný výsledek se však nedostavil. Matyáš až do své smrti usiloval o českou korunu. Spor ustal po korunovaci Vladislava uherským králem. Byl tu však



Vladislav Jagellonský na malbě z roku 1509, autorem je Mistr litoměřického oltáře

ještě spor Uhrů s Čechy o nadvládu nad Slezskem. Proto chtěl Vladislav v březnu 1511 přijmout slib věrnosti slezských stavů jako uherský král, podporovaný uherskou šlechtou, což by znamenalo, že česká šlechta ostrouhá. České stavy se však rázně postavily proti.

Je tu 13. březen 1516 a král Vladislav II. Jagellonský umírá. Přestože mu bylo šedesát a vládl dlouhých 45 let, jeho nástupcem se stal teprve desetiletý syn Ludvík (1516–1526). Vědom si jeho mládí, dva dny před svou smrtí



Olomoucká smlouva – pamětní deska na Horním náměstí v Olomouci

ustanovil Vladislav ve své závěti poručníky mladého krále císaře Maxmiliána a polského krále Zikmunda (svého bratra). Poručníky v českých zemích se stali Karel Münsterberský, Zdeněk Lev z Rožmitálu a Břetislav Švihovský z Riesenburka. Jako král sídlil Ludvík II. v Budíně a Čechy navštívil za svého života jen jednou, když roku 1522 v Budíně vypukl mor.

Jak však zní odpověď na otázku, kolikátý že vlastně Vladislav byl? Narodil se, byl pokřtěn a až do roku 1471 žil jako Vladislav. Toho roku byl však korunován na českého krále jako Vladislav II. a roku 1490 také jako Vladislav II. na krále uherského. Pozor však na záměnu s Vladislavem II. Jagello, původně Jogaila (asi 1351–1434), litevským velkoknížetem (1377–1401) a polským králem (1386–1434). Ten je Poláky považován za zakladatele dynastie Jagellonců, přesto je pokládán také za posledního z Gediminovců. Ale to už se tak v historii stává.

Alois Rula

## KAM na výlet s: Věrou Luxovou

*Je mi ctí požádat paní Věru Luxovou o tip na výlet, především pro její dnes tolik vzácný postoj k životu. Pochází z Poličky a od svého jednoho roku žije v Chocni. Vystudovala gymnázium, pomaturitní obor rehabilitace a pracovala jako rehabilitační sestra. V roce 1977 se vdala a s manželem Josefem má šest dětí. Po mateřské se vrátila ke své profesi v Rehabilitačním centru San Luca v Chocni. V roce 2001 založila se synem Josefem a dalšími přáteli Nadační fond Josefa Luxe a je členkou zastupitelstva města Chocně.*



Mým prvním tipem je pozvánka na 11. ročník Memoriálu Josefa Luxe, který se uskuteční v sobotu 12. 3. na běžeckých tratích na Benecku. Jedná se o rekreační závod tříčlenných družstev v běhu na lyžích libovolnou technikou. Družstva žen, mužů, dětí, smíšená i rodinná se však nemusí bát jeho náročnosti. Stopa je bezpečná, náročnost si volíte sami a občerstvení je nedaleko chaty Bára, kde je také start i cíl závodu. Já se závodu účastním pravidelně i s dětmi. Vždy je to skvělá příležitost potkat se s lidmi, kteří byli mému manželovi pracovně i lidsky blízko. Po závodu je společný oběd a volná zábava. Samozřejmě nechybí vyhodnocení závodu a předání diplomů. Ačkoli se memoriálu pravidelně účastním, diplom s lepším umístěním mi stále chybí. Je to asi tím, že na lyžích je dovolen jakýkoliv styl a já neběžím, ale rekreačně se procházím.

Druhým tipem je jarní výlet po nedávno dokončené cyklostezce z Chocně do Letohradu. Trasa vede krásným údolím Tiché Orlice, nad jejímiž břehy se místy zvedají zalesněné a skalnaté svahy. Z Chocně vede stezka přes přírodní park Peliny, dále Mítkov do Brandýsa nad Orlicí, kde je přírodní labyrint a pomník J. A. Komenského. Pak projedeme Klopoty, Kerhartice, objedeme Ústí nad Orlicí a dorazíme do Cakle, kde je skvělá Tarzanova lanová dráha. Pokračujeme přes Černovír, hrad Lanšperk až do Letohradu, kde můžeme navštívit Muzeum řemesel. Po celé trase jsou odpočinková místa s možností občerstvení, ale teď na jaře bych se spíše spoléhala na vlastní zásoby čaje a tlustě namazaného chleba. Tak až jarní sluníčko zažene zimu, určitě vyrazím.

*Děkuji Vám, paní Luxová, za milou pozvánku rodinám s dětmi na Benecko, stejně jako za další tip na výlet. Dovolte mi popřát Vám hodně zdraví ve společnosti lidí, kteří si váží duševních hodnot více než těch ostatních.*

Luděk Sládek, šéfredaktor



Matyáš Korvín: Chronica Hungarorum



Vladislavova majestátní pečeť

# Historia magistra vitae

## Z vápna a kamení

**966** – je tomu 1 045 let, co Prahu navštívil židovský kupec a cestovatel z Andalusi **Ibráhím ibn Jákúb al-Isráíli** a napsal: Město Frága je zbudováno z kamene a vápna, je obchodem ze všech nejbohatší, země je nejlepší ze zemí severu, potravinami nejbohatší a obyvatelé jsou snědí a ryšavost je u nich vzácná.

## Pátek třináctého

**1312** – na koncilu ve Vienne byl 22. března **zrušen řád templářů** papežskou bulou Vox in excelsis a jejich majetek byl převeden johanitům. Vše začalo v pátek 13. října 1307 rozsáhlým zatýkáním templářů, procesy trvaly 7 let a prvních 54 odsouzených bylo upáleno 11. 5. 1310 v Paříži. Letos připadá pátek třináctého na květen – tak bacha ☺

## Liška ryšavá proradná

**1420** – historicky **první křížovou výpravu proti husitům** vyhlásil 1. 3. papež Martin V. a v jejím čele stanul Zikmund Lucemburský. Ten po dlouhém obléhání Prahy vydal 14. 7. rozkaz k hlavnímu útoku, který byl odražen hrstkou husitů Jana Žižky z Trocnova. Zklamáný Zikmund se tedy nechal alespoň narychlo korunovat českým králem.

## Husitský král

**1471** – 22. 3. zemřel český „husitský“ král **Jiří z Poděbrad**. Jeho otec Viktorin Boček měl velkou politickou moc, díky které se jeho syn mohl stát českým králem (jako jediný z domácí šlechty v historii). Jiří je v 16. generaci předkem anglické královny Alžběty II., jeho dcera Kateřina byla uherskou královnou a Sidonie saskou vévodkyní.

## Výročí bankrotu

**1811** – 15. března vyhlásilo Rakousko-Uherko **státní bankrot**. Nominální hodnota bankocetlí (našich prvních bankovek) a mincí devalvovala na 20 %, čímž se mocnářství zbavilo 80 % svých dluhů, které tak přesunulo na obyvatele. Jak patrné, už před 200 lety byl vliv Čechů na nemoudrá rozhodování jejich vlády pramalý.

## První hovor z pevné linky

**1876** – slova první věty přenesené 10. března telefonem zněla: „Pane Watsone, přijďte sem, potřebuji vás“. Volajícím byl **Alexander Graham Bell** (1847–1922), americký vynálezce prvního použitelného telefonu, a volaným jeho asistent. Tak byl také položen základní kámen telefonním společenstvem i paušálům za volání.

# Kouzlo páry nevyprchá

Obecně vzato se jedná o plynné skupenství látky, kterou je v technické praxi nejčastěji voda. Pára může vznikat několikerým způsobem – odpařováním, vypařováním, varem či hořením. Potud je to snadné, ale co když páru proženeme z kotle přes regulátor do šoupátkové komory a odtud do válce, kde svým tlakem způsobuje pohyb pístu? To už je parní stroj, úžasný zdroj síly.

V březnu si připomínáme událost starou 165 let, kdy 4. března 1836 udělila vídeňská vláda vídeňskému bankovnímu domu Rothschildových koncesi na stavbu první parní železnice z Vídně na Halič. Autorem projektu byl Franz Xaver a hlavním mecenášem již zmíněný bankovní dům Salomona Mayera Rothschilda. Výstavba postupovala rychle. Už 7. 7. 1839 přijel první vlak do Brna, 1. 9. do Přerova, 17. 10. 1841 do Olomouce, 15. 8. 1842 byl v Lipníku nad Bečvou a do Bohumína dorazil 1. 5. 1847. Z Bohumína byla vybudována spojovací trať do pruského Annabergu, čímž vzniklo první železniční spojení Vídeň – Berlín (1. 9. 1848). K napojení Krakova bylo využito Krakovsko-hornoslezské dráhy výstavbou tratě z Bohumína do Osvětimi a 1. března 1856 byl zahájen provoz na celé hlavní trati Vídeň – Krakov.

Když už jsme u parní železnice, připomeňme si některé další parní stroje. Například **stabilní parní stroj**, který býval nejčastěji situován na jednom místě, odkud se jeho mechanická práce rozváděla transmisemi.

Dalším neméně významným strojem byla **parní lokomotiva**, vynalezená Jamesem Watem. První vůz pohybující se silou páry však sestrojil Francouz Cugnot (1769) a první parní lokomotivu Richard Trevithick (1804).

Mobilní komplet parního kotle a parního stroje se jmenoval **lokomobila** a byl jakýmsi předchůdcem dnešních traktorů. Využíval se jako tahač, pohon mlátiček nebo k výrobě elektřiny, ale také k orání pomocí dvou protilehlých lokomobil spojených lanem, na kterém se pohyboval pluh. Věřte nebo ne, orba lokomobilou byla mnohem kvalitnější než pozdějšími traktory.

Samostatnou kapitolou je **parník**, loď poháněná parním strojem, později parní turbínou. Nejznámějším byl parník kolesový, který jsme od 19. století mohli vidět také na Vltavě a Labi.

Speciální parní stroj představoval **parní válec**, sloužící k válcování silnic. Měl ležatý parní kotel, dvě poháněná široká zadní kola a vepředu široký válec. Na vrchu kotle byl setrvačnický převod a v zadu plošina pro řidiče a zásobník na vodu i uhlí.

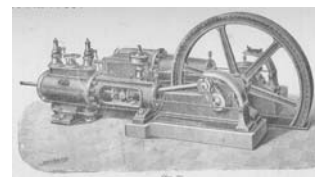
Silničním dopravním prostředkem na páru byl **parní automobil**, který jako první sestrojil stejný Francouz Cugnot v 18. století. Jeho funkční prototyp vyjel poprvé 23. října 1769, a když s ním Cugnot o dva roky později narazil do zdi, byla to první známá automobilová nehoda. V Praze předvedl parní auto Josef Božek (1815–1817), ale poté, co mu byla ukradena pokladna z předváděcí akce, auto rozbil a pokusů zanechal.

Technickou lahůdkou byla **parostrojní elektrárna**, zařízení složené z pístového parního stroje poháněného elektrickým generátorem. Odzvoněno jí bylo s rozvojem parních a spalovacích turbín.

Nakonec jsem si nechal **parní stříkačku**, zařízení čerpající vodu dopravovanou k požáru. Parní stříkačky používané v 19. století se přemísťovaly pomocí tažných zvířat, od počátku 20. století nahrazovaných spalovacími motory.

Tolik o parních strojích, jež mají dodnes své skalní příznivce. Ti nelitují času ani peněz na zprovoznění každého, který se jim podaří získat do svého vlastnictví. Proč ne? Kdo si hraje, nezlobí a kluci si hrají s parními stroji od dob jejich vzniku a hrát si budou dál.

Josef Grof



Stabilní parní stroj



Parní lokomotiva



Lokomobil



Parník



Parní válec



Parní automobil



Parní stříkačka



## František Tichý

Český malíř, grafik a jevištní výtvarník František Tichý se narodil před 115 lety – 24. března 1896 v Praze. Vystudoval pražskou Akademii výtvarných umění.

Účastnil se všech mladických výtržností a ještě dlouho po absolvování Akademie byl považován za outsidera. Kolem třicítky dozrál a to se odrazilo i na jeho tvorbě. Vysohou školou se mu však stal až pobyt v Paříži (1929–1935). Dá se říci, že tam se Tichý umělecky narodil. Přitahoval ho svět cirkusu a mnozí si s jeho jménem vybaví



ilustrace k Bassovu Cirkusu Humberto – kresby klaunů, artistů, krasojedkyň. První uznání mu přinesla až pražská výstava v roce 1934. Ve svých dílech byl František Tichý stejně nespoutaný a odvážný jako ve svém životě. Odmítal konformitu a popisnost, nechtěl a neuměl uhlazeně žít ani malovat.

Skutečného uznání se Tichému, který je dnes považován za přední osobnost české výtvarné avantgardy 40. let 20. století, dostalo až po smrti (zemřel 7. října 1961), což je asi osudem všech nadaných umělců.

-jol-



## Historia magistra vitae

### Křížíkovy dráhy

1896 – počátky elektrických tramvají v Praze jsou neodmyslitelně spjaty se jménem Františka Křížíka. A právě jeho společnost otevřela 19. března, přesně před 115 lety, **elektrickou dráhu Praha – Libeň – Vysočany**. Jednalo se o 2,2 km dlouhý úsek dráhy vedoucí z dnešní Florence do dělnických předměstí Libně a Vysočan.

### První ženy na univerzitě

1897 – přesně 23. března bylo **ženám poprvé povoleno studium** na Filozofické fakultě UK. Dnes studentky české vysoké školy ovládají, protože tvoří 57 % z celkového počtu studujících. Každoročně tak tyto školy s diplomem opustí asi 42 000 žen a jen 31 000 mužů. Pokud to tak půjde dál...

### Tři dny

1939 – došlo k odtržení Slovenska a Podkarpatské Rusi (14. 3.), k okupaci okleštěných území Čech a Moravy nacisty (15. 3.) a ke zřízení protektorátu Čechy a Morava (16. 3.). Jen mít víc takových, jako byl brigádní generál in memoriam **Josef Bryks** (18. 3. 1916 – 12. 8. 1957), voják i stíhač RAF, bojovník s nacisty.

### Sokolovo

1943 – u vesnice **Sokolovo** nedaleko Charkova se odehrála 1. bitva 1. čs. samostatného praporu s nacisty. Německé tanky zaútočily 8. března po poledni, nejprve s cílem odhalit obranu vesnice a o 2 hodiny později vši silou. Nelitostný boj skončil ústupem čs. praporu, ten přesto splnil svůj úkol – nepustit Němce přes řeku Mžu.

### Třetím národem ve vesmíru

1978 – naším prvním kosmonautem, 87. kosmonautem světa a zástupcem třetího národa ve vesmíru je **Vladimír Remek** (26. 9. 1948). Spolu s plukovníkem Alexejem Gubarevem se zúčastnil letu od 2. do 10. března, kdy se spojili s orbitálním komplexem Saljut 6. Délka letu činila 190 hodin a 18 minut.

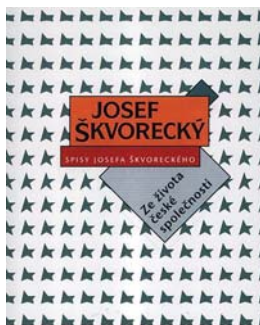
### Tak jsme se dočkali

1996 – ve dnech 27.–29. března vykonala anglická královna Alžběta II. svou první státní návštěvu České republiky. Byla to první oficiální cesta britského monarchy do historických zemí Koruny české. Královnu doprovázel její manžel, princ Philip, se kterým kromě Prahy navštívila také Brno.

## '68 Publishers

Nakladatelství '68 Publishers bylo české exilové nakladatelství založené Zdenou Salivarovou-Škvoreckou v roce 1971 v kanadském Torontu.

Začalo vydávat české originály i anglické překlady děl Josefa Škvoreckého, jednoho z nejvýznamnějších českých poválečných prozaiků, i dalších českých a slovenských autorů, tehdy v Československu zakázaných. Z Kanady



se knihy dostávaly tajně do tehdejšího Československa. Do roku 1993, kdy nakladatelství ukončilo činnost, vydalo 227 knižních titulů převážně exilových a samizdatových autorů. Zařadilo se mezi přední československá – nejen exilová – nakladatelství.

Roku 1990 byla Zdena Salivarová společně s Josefem Škvoreckým poctěna Řádem bílého lva za zásluhy o českou literaturu ve světě.

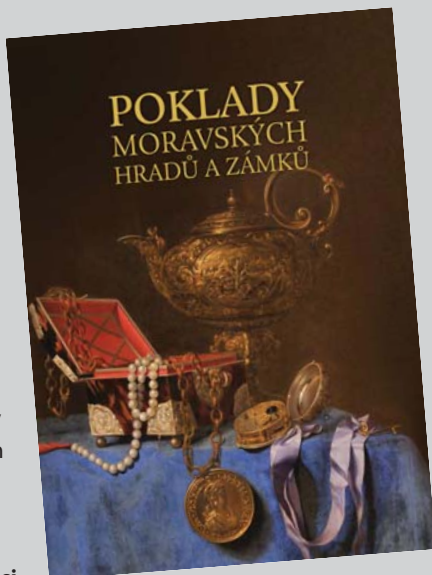
-wjol-



Lenka Kalábová, Michal Konečný, Miroslav Zavadil  
**Poklady moravských hradů a zámků**

Na vzniku šlechtických sídel na Moravě se během staletí podílela řada vynikajících umělců. Shromažďovaly se zde doklady každodenní hmotné kultury (nábytek, porcelán atd.), ale i vzácné sbírky obrazů, soch, mincí, zbraní, tapisérií či knih. Publikace představuje největší poklady ze sbírek moravských hradů a zámků. Zastoupeny jsou tu skoro všechny veřejnosti přístupné objekty spravované pracovišti Národního památkového ústavu. Na časové ose od pravěku do roku 1920 se vám představí nejkrásnější obrazy, zbraně, tapisérie, sochy, knihy a předměty spojené se životem proslulých osobností evropských dějin.

**Cena: 250 Kč**

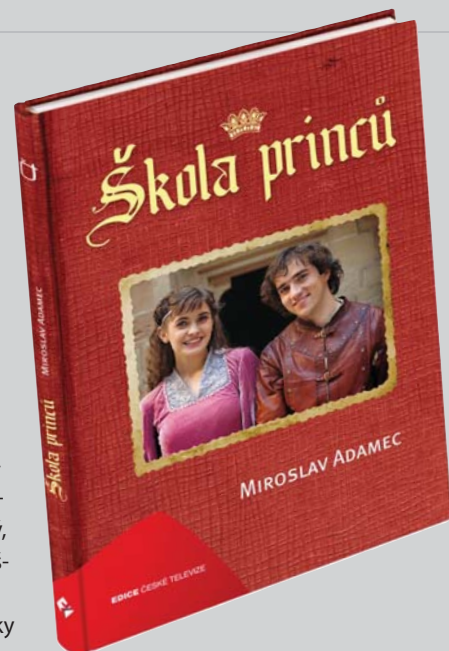


Námi doporučovanou knihu si můžete objednat na poštovní adrese NPÚ ÚOP v Brně (Dr. Eva Dvořáková), nám. Svobody 8, 601 54 Brno nebo na e-mailové adrese [pub@brno.npu.cz](mailto:pub@brno.npu.cz).

Miroslav Adamec  
**Škola princů**

Knižka Škola princů vznikla podle scénáře Miroslava Adamece ke stejnojmenné televizní pohádce o příliš slušném a hodném princovi a princezně, která se odmítá učit. Tatínek král má obrovské starosti se svou dcerou Lenkou. Co když si ji nikdo nevezme za ženu, protože nic neumí a nechce se učit? Proto založil školu princů, aby se pro ni našel vhodný ženich. Stane se jím namyšlený princ Richard, princ Ospalý, princ Zamračený, nebo až příliš slušný a hodný princ Petr? Rozšířená verze televizní pohádky potěší nejen malé čtenáře.

**Pevná vazba s potahem, 128 stran, 229 Kč**



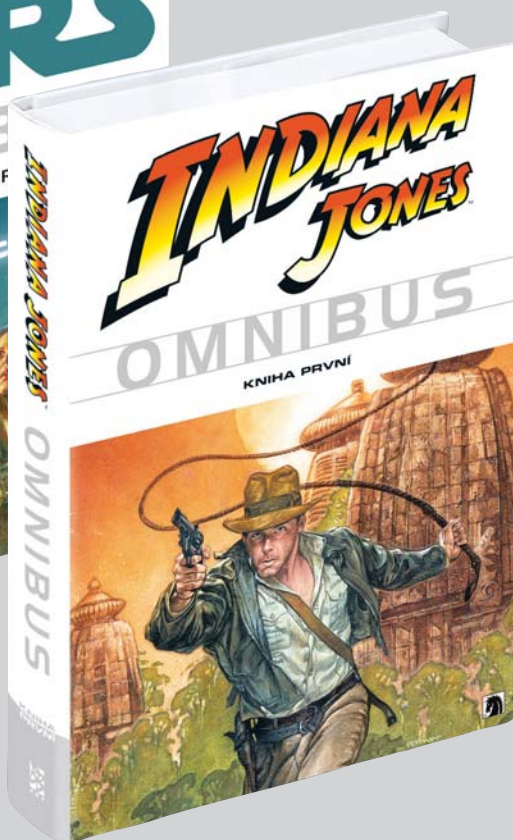
**?** Víte, na kterém českém hradě se natáčela televizní pohádka Škola princů, podle níž vznikla stejnojmenná knížka? Pokud ano, napište nám do 15. 3. na adresu redakce nebo na [info@kamocesku.cz](mailto:info@kamocesku.cz). Pro tři ze správných odpovědí má Edice ČT připraveny zajímavé publikace.

**S námi máte výběr!**

Knihy z Edice ČT zakoupíte v běžné obchodní síti nebo v internetovém knihkupectví České televize  
[www.ceskatelevize.cz/eshop](http://www.ceskatelevize.cz/eshop).



ČESKÁ TELEVIZE



Steve Perry, Kilian Plunkett, Michael A. Stackpole, John Wagner, Timothy Zahn  
**Star Wars: Stíny Impéria**

Novodobé Star Wars poprvé česky v komiksově podobě. Luke Skywalker, princezna Leia, Chewbacca, Boba Fett, Xizor, Darth Vader a další hrdinové galaxie jsou zpátky, odhodláni uspět v neúspěšném boji ve třech příbězích: Stíny Impéria, Stíny Impéria: Evoluce a Mara Jade: Císařovou rukou.

**Cena: 990 Kč**

Dan Barry  
**Indiana Jones**

Věhlasný Indiana Jones v komiksově podobě. Pro univerzitní kolegy je to výtečný archeolog doktor Henry Jones junior, ale zbytek světa ho zná pod jiným jménem – pod jménem Indiana Jones, největší dobrodruh dvacátého století!

**Cena: 890 Kč**

Námi doporučované knihy si můžete objednat na [www.bbart.cz](http://www.bbart.cz) nebo na [www.comicspoint.cz](http://www.comicspoint.cz).



# Člověče, pohni se, než bude pozdě!

**Za jarním sluníčkem** – více než lákavou akci pořádá Klub českých turistů Praha a jeho partneři. Protože se jedná také o zahájení jarní turistické sezony v Praze, nechat si pochod „ujít“ by byla škoda.



**KDY:** sobota 19. března

**KDE:** trasa metra B, Hůrka, Praha 13

**CÍL:** na Slunečním náměstí, Praha 13, do 16 hod.

**TIP:** pro pěší i cyklo, zkušené a zdatné turisty, rekreační turisty i cyklisty a pro rodiny s dětmi i maminky s kočárky

V cíli připraven doprovodný program, prodej turistických map a literatury nebo vybavení na pochody. Pro členy KČT s platným průkazem v batohu překvapení.

## Trasy

**23 km:** start 7–9 hod. Radotín (Velká Chuchle – Zlíchov – Prokopské údolí – Řeporyje – Stodůlky – Sluneční náměstí)

**17 km:** start 8–10 hod. Řepy, konečná tram. č. 9, 10 (Hostovice – Sobín – Zličín – Motol – Stodůlky)

**12 km:** start 9–12 hod. metro Radlická (Paví vrch – Bertramka – Cibulka – Stodůlky)

**8 km:** start 9–12 hod., kočárková, metro Radlická (Malvazinky – Vidouce – Stodůlky)

**6 km:** start 9–12 hod., kočárková, Sluneční náměstí – radnice (Lužiny – Luka – Centrální park – Hůrka – Sluneční nám.)

Na setkání se těší Klub českých turistů, vaše dobrá značka.

Více na [www.kct.cz](http://www.kct.cz)



STŘEDOČESKÉ MUZEUM  
V ROZTOKÁCH U PRAHY

Ateliér Zdenky Braunerové  
stálá expozice života  
a díla umělkyně

otevřeno:  
duben až říjen  
středa–neděle  
10–18 hodin

tel.: +420 233 029 060  
[www.muzeum-roztoky.cz](http://www.muzeum-roztoky.cz)

Středočeský kraj

Přijďte nad šálkem kávy besedovat s předními vědci na zajímavá témata!

## Týden Vědeckých kaváren v Praze

Denně od 14. - 18. března 2011  
vždy od 19 hodin

### kavárna Café B. Braun

budova Lékařského domu,  
Sokolská 31, Praha 2,  
v blízkosti stanice metra I. P. Pavlova

#### STŘEDA 16. BŘEZNA

Téma:  
„MODERNÍ CHIRURGIE PÁTEŘE“

Host:  
**prof. MUDr. Jan Štulík, CSc.**  
primář Spondylochirurgického oddělení  
FN Motol

#### PONDĚLÍ 14. BŘEZNA

Téma:  
„ZEMĚTŘESNÍ - NIČIVÁ SÍLA  
I NÁSTROJ NA POZNÁVÁNÍ PLANETY ZEMĚ“

Host:  
**RNDr. Jan Zedník**  
vědecký pracovník Geofyzikální ústav AV ČR

#### ČTVRTEK 17. BŘEZNA

Téma:  
„ŠPIČKOVÁ VĚDA POMÁHÁ  
KRIMINALISTŮM“

Host:  
**RNDr. Marek Kotrlý**  
vedoucí odboru technických a přírodovědných  
zkoumání, Kriminalistický ústav Praha

#### ÚTERY 15. BŘEZNA

Téma:  
„LIDSKÝ DECH ODHALUJE NEMOCI“

Host:  
**prof. Dr. Patrik Španěl**  
vědecký pracovník, Ústav fyzikální chemie  
J. Heyrovského AV ČR

#### PÁTEK 18. BŘEZNA

Téma:  
„IMUNITNÍ SYSTÉM PARTNEREM  
PŘI LÉČBĚ RAKOVINY“

Host:  
**prof. RNDr. Blanka Říhová, DrSc.**  
zástupkyně ředitele Mikrobiologického  
ústavu AV ČR

Moderuje Josef Tuček, redaktor deníku MFDNES ●●● Bližší informace na [www.ceskahlava.cz](http://www.ceskahlava.cz)

Vědecké kavárny jsou určeny pro širokou veřejnost, vstupné zdarma!



evropský  
sociální  
fond v ČR



EVROPSKÁ UNIE

MINISTERSTVO ŠKOLSTVÍ,  
MLÁDEŽE A TĚLOVÝCHOVY



OP Vzdělávání  
pro konkurenceschopnost



ČESKÁ HLAVA

INVESTICE DO ROZVOJE VZDĚLÁVÁNÍ





## Pension Paťanka

Paťanka byla původně vinařská usedlost obklopená svahy vinné révy. Toto starobylé stavení s krásnou historií jsme zrekonstruovali a nyní vám ho nabízíme k ubytování.

- Klidné prostředí v zeleni nedaleko centra Prahy, snadná dostupnost MHD
- Parkování před pensionem zřežené kamerovým systémem zdarma
- Školící středisko (učebna) s kapacitou cca 30 osob
- Wi-fi internet zdarma, veřejný telefonní automat
- Dvě terasy k odpočinku i ke grilování
- Výrazné slevy pro skupiny a dlouhodobě ubytované

**Pension Paťanka, Paťanka 4, 160 00 Praha 6**  
 tel.: +420 602 151 558  
 e-mail: [pension@patanka.cz](mailto:pension@patanka.cz)  
[www.patanka.cz](http://www.patanka.cz)

## Kulinářská cesta časem



Dali byste si to, co se jedlo za císaře pána? V restaurantu U starýho Procházky můžete ochutnat speciality různých koutů rakousko-uherského mocnářství z doby před sto lety.

V té době se ještě vařilo poctivě. Proto ani U starýho Procházky nenajdete polotovary či různá dochucovadla. Jídelníček se mění podle ročních období a vše je připraveno z čerstvých surovin. Denně zde najdete i výborné polední menu. Můžete se rozhodnout mezi restaurací se dvěma salonky nebo rustikálním sklepením s udírnou a grilem. Milovníci piva si mohou vybrat z půl tučtu točených piv od různých menších pivovarů.

Ať už ke „starýmu Procházkovi“ zavítáte v době oběda, k večernímu posezení s přáteli nebo si zvolíte restaurant pro firemní, soukromou či rodinnou oslavu, najdete tam nejen výborné jídlo a pití, ale také příjemnou atmosféru a milou obsluhu. Přijďte a pochutnejte si třeba na škvarkovém sádle se strouhanými jablky a cibulkou, italské cibulové polévce, jehněčí kýtě na slanině a česneku a alpském trhanci s brusinkami a šlehačkou. Dobrou chuť!

[www.c-k-restaurant.cz](http://www.c-k-restaurant.cz)



**HORNICKÉ MUZEUM**  
 the **MINING MUSEUM**  
**PŘÍBRAM**

Středočeský kraj

Největší hornické muzeum v České republice  
 The biggest Mining Museum in the Czech Republic

[www.muzeum-pribram.cz](http://www.muzeum-pribram.cz)

## Národní zemědělské muzeum Praha

### Akce:

**Selské trhy** – nově upravený muzejní dvůr se v roce 2011 stane místem prezentace a prodeje regionálních potravin. Pod názvem Selské trhy se NZM Praha chce připojit k úspěšným Farmářským trhům a nabídnout svým návštěvníkům možnost ochutnat a koupit si typické české potraviny: pečivo, maso, ovoce, zeleninu, ale i další lahůdky a nápoje, například mléko, ovocné šťávy, víno nebo destiláty. První Selské trhy se uskuteční v dubnu (sledujte [www.nzm.cz](http://www.nzm.cz)).

### Stálé expozice:

**Jede traktor** – sbírka zemědělské techniky NZM (velký sál ve sníženém přízemí). Unikátní historické traktory a stroje; interaktivní program pro děti i pro dospělé.

**Malá muzejní farma** – živočišná část: ukázky chovu domácích zvířat. Rostlinná část: malý lesopark se sadbou různých rostlin, plodin a stromů (muzejní dvůr).

### Výstavy:

**Chuť Evropy (Taste of Europe)** – výstava v rámci mezinárodního projektu devíti zemí Evropské unie, který představuje historii a současnost národních pokrmů a nápojů (do 31. 7.).



**Antonín Švehla – československý státník, agrární politik a spoluvůdce Ústavy ČSR 1920** – výstava připravená ve spolupráci se Společností Antonína Švehly, která připomene významnou osobnost českých dějin (do 17. dubna 2011).

**Kouzlo zemědělské techniky (V. ročník)** – kresby studentů ČVUT studijního programu architektura a stavitelství. Studenti představí své práce, vesměs obrázky sbírkových exponátů, které vznikly přímo v Národním zemědělském muzeu Praha (od 20. dubna do 12. června).

Národní zemědělské muzeum Praha  
 Praha 7, Kostelní 44  
 tel.: +420 220 308 200  
 e-mail: [nzm.praha@nzm.cz](mailto:nzm.praha@nzm.cz)  
[www.nzm.cz](http://www.nzm.cz)



# Probouzení Kutné Hory 2011


 kutná hora

– Tentokrát jak byl Vladislav Jagellonský  
zvolen za českého krále ve Vlašském dvoře

PRŮVODCOVSKÁ SLUŽBA  
KUTNÁ HORA



Slyšte, slyšte, slyšte!

Na vědomost se dává, že dne 2. dubna léta Páně 2011 o hodině šestnácté vypukne již šestý ročník slavnostního zahájení hlavní turistické sezony v Kutné Hoře. Probouzení pro vás znamená jízdenku do stroje času, prostřednictvím hraných scének s námi můžete nahlédnout do dávné minulosti tohoto překrásného města. Tentokrát vás zveme do časů, kdy Čechům vládl slavný polský rod Jagellonců.

## Program

Vlašský dvůr:

Vivat Vladislav Jagellonský!

Ta, či ona? Vybírejte dobře, králi!

Palackého náměstí: Spaste duši!

U chrámu sv. Barbory:

Moje práce, moje dílo!

Chrám sv. Barbory: Já chci taky,  
můj královský otče!

Co se však pod názvy jednotlivých scének skrývá, to už vám neprozradíme, na to se musíte přijet podívat k nám. Vydejte se s námi na výlet do dob dávné minulých, Kutná Hora vám znovu otevírá své brány.

Informační centrum

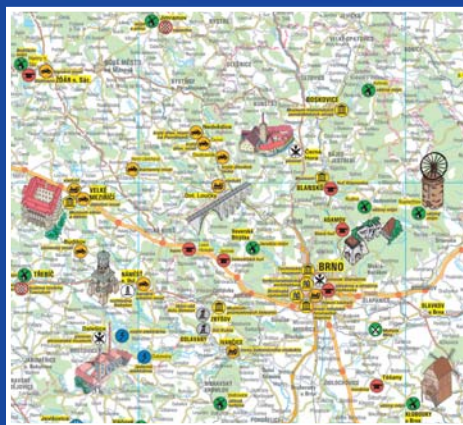
Palackého náměstí 377, 284 24 Kutná Hora

tel.: +420 327 512 378

e-mail: infocentrum@kh.cz

www.guide.kh.cz; www.kutnahora.cz

# KARTOGRAFIE PRAHA®



Jak se jmenuje vodní nádrž  
s jedinou železobetonovou  
klenbovou přehradou v ČR?

- a) Vrchlice
- b) Fláje
- c) Seč



Na školní výlet  
s tematickými  
mapami

www.kartografie.cz

Vaše odpovědi zasílejte do 15. března na adresu redakce nebo na [info@kamocesku.cz](mailto:info@kamocesku.cz). Tři autoři správných odpovědí od nás dostanou mapy vydavatelství Kartografie PRAHA, a. s.

# Školní výlety do jižních Čech a příhraničních regionů Dolního a Horního Rakouska

Snad každý si pamatuje ze svých školních let pravidelné školní výlety. Oblíbeným výletním cílem, a to nejen pro své pohádkové hrady a zámky a nádhernou přírodu, vždy byly a jsou jižní Čechy.



Jihočeská centrála cestovního ruchu v současné době pracuje na projektu určeném pro pedagogické pracovníky, ale i širší veřejnost s názvem „Školní výlety do jižních Čech a příhraničních regionů Dolního a Horního Rakouska“. Hlavním záměrem projektu je zmapovat a vytipovat vhodné cíle pro školní výlety v jižních Čechách, na Šumavě a v partnerských regionech Waldviertel (Rakousko) a Mühlviertel Kernland (Rakousko) a tuto nabídku zpracovat do elektronické podoby, která bude k dispozici jak v rámci Informačního Systému Ces-

tovního Ruchu Jihočeského kraje na [www.jiznicechy.cz](http://www.jiznicechy.cz), tak na multimediálním DVD. Vznikne i tištěný přehled nabídek, jakýsi průvodce. Tato nabídka bude k dispozici především učitelům, ředitelům a výchovným poradcům jako podkladový materiál potřebný k plánování školních výletů. Žákům a studentům pak bude určen jednoduchý didaktický materiál, jakýsi pracovní sešit, který prostřednictvím kvízů, testů, hádanek ověří jejich získané znalosti a poznatky. Materiál bude zaměřen také na zmapování historie konkrétních památek.



V již fungující elektronické verzi „školních výletů“ mohou pedagogové nalézt údaje o vhodné věkové kategorii pro konkrétní cíl výletu, výši vstupného, poskytovaných skupinových slevách, časové náročnosti prohlídky či návštěvy, ale i poznámku o ideálním ročním období pro návštěvu, otevírací době či dopravní dostupnosti a možnosti parkování.

Více informací naleznete na webových stránkách projektu

[www.jiznicechy.cz/skolnivylety](http://www.jiznicechy.cz/skolnivylety)





## Na výlet do Slavonice

Slavonice jsou jedinečnou historickou a architektonickou památkou. Roku 1961 se staly městskou památkovou rezervací, v roce 2003 byly nominovány na seznam UNESCO. Jsou také Zemskou kanceláří Pohádkového království.

Dochované pozdně gotické a renesanční domy na obou náměstích, jejich vzácné sgrafitové fasády, freskové sály a složité sklípkové klenby v interiérech přivádějí do města každoročně tisíce turistů. Zážitkem se stává také návštěva unikátní technické památky – městského podzemí.

Město si ale můžete prohlédnout i z městské věže při kostele Nanebevzetí Panny Marie. Příjemnou podvečerní procházkou je cesta ulicí Jana Žižky ke kostelu Božího těla, odkud se vám naskytne krásný výhled.

Turistické informační centrum vám zajistí prohlídku města s průvodcem nebo vstup do Městského muzea i mimo otevírací dobu. Pomůže vám naplánovat výlety Slavonicemi i do okolí, podle vašich přání a možností. Nabízí mnoho inspirativních materiálů, upomínkových předmětů a POZOR, také unikátní sběratelská razítka.

**Turistické informační centrum**  
nám. Míru 480, 378 81 Slavonice  
tel.: +420 384 493 320, mobil: +420 720 280 183  
e-mail: [i@slavonice-mesto.cz](mailto:i@slavonice-mesto.cz), [www.i.slavonice-mesto.cz](http://www.i.slavonice-mesto.cz)



## Všude dobře, na Šumavě líp

Všechny romantiky s toulavou duší zveme na prohlídku města pod Boubínem. Třeba proto, že z Vimperka to máte do kraje lesních samot nebo po Zlaté stezce do pohoří Kozorohů, co by kamenem dohodil.



Prohlídky vimperského zámku nebo návštěva Minimuzea Zlaté stezky, to jsou přesně ty správné tipy na školní výlet. Poté se můžete vydat po tajemstvími opředené křížové cestě nebo Sudslavic-ké naučné stezce, vhodné i pro nejmenší.

Rodinný výlet do Vimperka nebo na Šumavu můžete zakončit třeba v Šumavském pivovaru se stylovou restaurací nebo sladkou tečkou v některé z místních vyhlášených cukráren.

Tip na spokojený výlet městem či do jeho okolí, vám připraví naše turistické informační centrum. Teď už to je jen a jen na vás...

**Turistické informační středisko Vimperk**  
e-mail: [infocentrum@mesto.vimperk.cz](mailto:infocentrum@mesto.vimperk.cz)  
[www.vimperk.cz](http://www.vimperk.cz)



## Za tajemstvím kostky cukru do Dačic

Víte, kdo byl vynálezcem kostky cukru? Víte, kdo ho k tomu inspiroval? Jakou barvu měly první kostky a jak byly veliké? Víte, jak se vyráběly, kde všude se prodávaly a jak je to s roky 1841 a 1843? To vše se můžete dozvědět v nejuvážnější město jižních Čech.

Dačice nejsou jen jedním z nejstarších měst regionu, jsou také zajímavou destinací nabízející nenáročnou turistiku v kouzelné přírodě Podyjí. Se světovým prvenstvím se ve městě pojí místa,



kteřá dohromady nabízí příjemnou prohlídkovou trasu vedoucí kolem dalších zajímavostí a dominant.

**Infocentrum Dačice** – vás inspiruje k prohlídce města, nabídne originální suvenýry a můžete zde navštívit také malou expozici věnovanou cukru, umístěnou v historických prostorách bývalé černé kuchyně.

**Pomník kostce cukru** – je žulový monument s pamětní deskou z roku 1883, který patří k největším úlovkům každého fotografa ve městě.

**Městské muzeum a galerie** – zcela nová expozice o výrobě kostkového cukru a cukrovinek na jihozápadní Moravě.



**Dům čp. 4** – z původní budovy rafinerie se dochovaly pouze sklepní prostory, na nichž byl později zbudován společenský sál. Vynálezce kostky cukru, J. K. Rada, připomíná pamětní deska na objektu.

**Dřevěné sochy s motivem kostkového cukru** – kolik jich ve městě je a jak se jmenují?

Dotazy zodpovíme, denní program sestavíme a tipy na výlety do okolí rádi nabídneme v městském infocentru.

**Infocentrum Dačice**  
Palackého nám. 1/1, 380 13 Dačice  
tel.: +420 384 401 265  
e-mail: [info@dacice.cz](mailto:info@dacice.cz)  
[www.dacice.cz](http://www.dacice.cz)





# Tip na školní výlet Plzeňským krajem

Plzeňský kraj je regionem, jehož obyvatelé si udržují pevnou vazbu k tradicím a zvykům svých předků. Příroda je neobyčejně pestrá a všude najdete kulturní krajinu s malebnými městečky a vesnicemi, hojností lesů a vodních ploch. Právě osídlení připomíná řada hradišť a pohřebišť, krajině vévodí středověké hrady a městům a městečkům renesanční či barokní skvosty. Najdete tu i četné památky židovského osídlení. Zkrátka dobrý tip na školní výlet.



## Západočeské muzeum v Plzni ([www.zcm.cz](http://www.zcm.cz))

Muzeum loutek připravilo stálou expozici z dějin loutkářství Expedice na niti, která je projektem určeným dětem a jejich tatínkům, strejdům nebo dědečkům. Spolu s dětmi budou vtaženi do programu, ve kterém společně zdolávají pomyslnou „loutkovou osmítisícovku“. V druhé části expedice využijí svoji kreativitu a fantazii na jevišti muzejního divadla nebo si společně vyrobí osobní talisman. ([www.muzeumloutek.cz](http://www.muzeumloutek.cz))



## Muzeum a galerie severního Plzeňska v Mariánské Týnici

V létě bude otevřena nová expozice zachycující každodenní život minulých let. Součástí muzea je kostel Zvěstování Panny Marie, kde je umístěno sousoší 82 lidických dětí v životní velikosti. Pro skupiny nad 10 osob je zajištěn výklad průvodce. Délka prohlídky cca 80 minut. ([www.marianskatynice.cz](http://www.marianskatynice.cz))



sídlo muzea – zámek Hradiště

## Muzeum jižního Plzeňska v Blatné

Na dětského návštěvníka, ale i jeho rodiče či prarodiče tu čekají dvě tematické výstavy v rekonstruovaném pseudogotickém zámku Hradiště. Od května do konce roku je tu k vidění výstava Staré časy malých dětí a od května do srpna výstava, která potěší hlavně chlapce a jejich otce – Stavebnice Merkur v historii a současnosti.

### otevřeno

X-IV: út – pá 9–15 hod.

V-IX: út – ne 10–17 hod.

**Další výstavy** – Mlýny v povodí řeky Úslavy (16. 4. – 12. 6.); Novoveské hračky (16. 4. – 4. 9.).

([www.muzeum-blovice.cz](http://www.muzeum-blovice.cz))



## PLZEŇSKÝ KRAJ



## Muzeum Českého lesa v Tachově

Muzeum má výklad v expozicích přizpůsoben věku školáků s množstvím interaktivních zastavení. Po návštěvě muzea se můžete vydat na prohlídku města s výkladem a vystoupat například na hradební věže. Nakonec na vás čeká koupání v bazénu či bruslení v kryté hale. ([www.muzeum.tachov.cz](http://www.muzeum.tachov.cz))



Poklad – ilustrační foto CzechTourism

## Muzeum Šumavy Sušice

Muzeum Kašperské Hory – kdo má rád „poklady“, ten by se tu měl zastavit od května do října, kdy bude moci vidět mincovní poklad nalezený na náměstí v Kašperských Horách. ([www.muzeum.sumava.net](http://www.muzeum.sumava.net))

## Vlastivědné muzeum Dr. Hostaše v Klatovech

Prvním správcem muzea byl pozdější klatovský starosta (1912–1919) JUDr. Karel Hostaš. Největším lákadlem pro děti je prohlídka unikátní barokní lékárny U Bílého jednorožce na klatovském náměstí s vyřezávaným zařízením z roku 1733.

### doporučené akce

**do 25. 4.** výstava **Sběratelská vášeň** (co se sbírá v současnosti)

do 25. 4. výstava **Vítej, nový živote...** (velikonoční výstava ze sbírek muzea)

**Stálé expozice** – Historie Klatovska, Barokní lékárna U Bílého jednorožce a Lidová architektura v Chanovicích. ([www.muzeum.klatovynet.cz](http://www.muzeum.klatovynet.cz))



# Jarní výlet do Plzně – hlavního města piva

Nevíte, kam vyrazit o jarním víkendu? Zveme vás do Plzně – hlavního města piva.

Nejen milovníkům tohoto pěnivého moku doporučujeme navštívit unikátní industriální památku, pivovar Plzeňský Prazdroj, který ve svém areálu skrývá vlastně pivovary dva – jeden pro pivo Pilsner Urquell a druhý pro pivo Gambrinus.

## Setkejte se s legendou Pilsner Urquell

Prohlídka plná zážitků vede autentickými místy, kde se pivo Pilsner Urquell od roku 1842 vyrábí. Navštívíte mimo jiné unikátní expozici surovin, historickou i současnou varnu piva Pilsner Urquell či moderní stáčírnu s kapacitou 120 000 lahví za hodinu. Neodmyslitelným završením prohlídky je návštěva historických pivovarských sklepů a ochutnávka nefiltrovaného a nepasterizovaného piva Pilsner Urquell čepovaného přímo z dubových ležáckých sudů (pouze pro starší 18 let).

## Užijte si svět piva Gambrinus

Gambrinus, mladší z plzeňských pivovarů, od loňského podzimu odhaluje poprvé svá tajemství veřejnosti. Čeká tu na vás prohlídka nabitá akcí a zábavou. Nahlédnete pod pokličku sládkům při vaření piva. Poznáte suroviny, tradiční postupy a nejmodernější technologie, které stojí za nejrozšířenějším českým pivem. Neopakovatelný zážitek na vás čeká v unikátní interaktivní „Gambrinus Aréně“. Dozvíte se, kdo se zasadil o obnovu pivovaru Gambrinus, který byl téměř zničen během náletů v roce 1945. Projedete se v čase na historickém nákladáku, ve fotbalovém utkání si kopnete penaltu proti brankáři Gambrinus ligy nebo se v záři reflektorů stanete kytaristou rockové skupiny. Na závěr

si pro vás pivovarští přichystali školu čepování a samozřejmě ochutnávku piva Gambrinus přímo od zdroje.



## Pivovarské muzeum

Chcete se dozvědět ještě více o historii piva? Potom nesmíte v Plzni minout Pivovarské muzeum. Původní právovárečný dům z 15. století, ve kterém se muzeum nachází, dýchá atmosférou středověku a odhaluje tajemství výroby a způsobu podávání a pití piva od starověku do současnosti. Kromě více než 15 tisíc exponátů si prohlédnete prostory, které v historii sloužily k výrobě piva – pozdně gotickou sladovnu, hvozdu, lednici, valečku, spilku či ležácké sklepy. I zde se starší 18 let mohou těšit na ochutnávku piva.

Všechny prohlídky je možné uskutečnit každý den po celý rok.

**Prohlídky pivovarů Pilsner Urquell a Gambrinus  
a Pivovarského muzea v Plzni**  
tel.: +420 377 062 888  
e-mail: [visits@pilsner.sabmiller.com](mailto:visits@pilsner.sabmiller.com)  
[www.prazdrojvisit.cz](http://www.prazdrojvisit.cz)

## Plzeň pro školy

Pivovarské muzeum v Plzni nabízí školním skupinám kromě standardních prohlídek i tři speciální výukové programy.

Každý z nich je zaměřený na jiné téma. Prohlídka je zábavná a interaktivní a vede ji vyškolený průvodce. Děti pracují s tzv. pracovními listy, do kterých si zaznamenávají nové poznatky a informace. Tyto listy lze využít i zpětně při práci v hodině ve škole. Po absolvování programu si děti odnášejí kromě pracovních listů i „Výuční list“ – potvrzení o absolvování programu. Všechny programy jsou určeny zejména pro žáky základních škol, je však možné obsah i formu přizpůsobit školám středním, obsah programu lze upravit i podle konkrétních požadavků pedagoga.

### Zapomenutá řemesla

Tento program seznamuje žáky s historickými řemesly, která jsou jim téměř nebo zcela neznámá. Dozvědí se, jak pracoval ledař, kdo byl forman, jaký je rozdíl mezi bednářem a bečvářem nebo co je to povoznictví apod.

### Kapitoly z historie města Plzně I.

#### – Jak se staví město

Žáci se v rámci programu dozvědí, jak město Plzeň vzniklo, jak se rozrůstalo a jaké jsou jeho nejdůležitější stavby. Součástí programu je práce s unikátním trojrozměrným modelem města, na kterém si uvědomí dynamiku rozvoje města a polohu nejdůležitějších plzeňských památek. Program je možné obsahově přizpůsobit i mimoplzeňským skupinám – obsah se více zaměří na obecná témata z historie (vznik a rozvoj měst, slohy apod.).

### Kapitoly z historie města Plzně II.

#### – Jak se žilo ve středověkém městě

Tento program zavede žáky do středověkého města, jehož atmosféru dokonale navozuje starobylá budova Pivovarského muzea. Průvodce děti seznámí s historií a vývojem každodenních lidských činností. Hravou a zábavnou formou se naučí, co lidé v minulosti jedli, jak si hráli, jak vypadala jejich hygiena a péče o tělo.

**Pivovarské muzeum, Veleslavínova 6, Plzeň;**  
tel.: +420 377 235 574  
e-mail: [muzeum@pilsner.sabmiller.com](mailto:muzeum@pilsner.sabmiller.com)  
[www.prazdrojvisit.cz](http://www.prazdrojvisit.cz)



## Novinky na státních hradech a zámcích v Libereckém kraji

V průběhu roku 2011 připravuje Národní památkový ústav, územní odborné pracoviště v Liberci hned několik novinek.

### Státní hrad Grabštejn

Hrad v bývalém vojenském prostoru prošel po 20 letech rozsáhlou rekonstrukcí, na niž navazuje příprava nové prohlídkové trasy. První část bude představena veřejnosti letos v dubnu.

### Státní zámek Sychrov

V měsíci květnu bude v zámeckém parku slavnostně otevřena bývalá oranžerie, jejíž obnova byla hrazena z tzv. Norských fondů. Vedle kulturních pořadů nabídne zároveň příjemné posezení v kavárně.

### Státní zámek Hrubý Rohozec

Všechny děti se mohou těšit na přelom června a července, kdy se prohlídka zámku rozšíří o dětské pokoje.

[www.hrad-grabstejn.cz](http://www.hrad-grabstejn.cz)  
[www.zamek-sychrov.cz](http://www.zamek-sychrov.cz)  
[www.hruby-rohozec.eu](http://www.hruby-rohozec.eu)



NÁRODNÍ PAMÁTKOVÝ ÚSTAV  
ÚZEMNÍ ODBORNÉ PRACOVISŤE  
V LIBERCI



## Most nabízí nepřeborné množství možností



Chcete navštívit zajímavá místa a poznat město Most? Neváhejte a přijďte. Dříve nepříliš atraktivní město prošlo velkou proměnou a dnes překvapí množstvím zeleně i zajímavých míst k návštěvě.

Přijet sem můžete za poznáním, kulturou, sportem i relaxací. Nenechte si ujít návštěvu děkanského kostela Nanebevzetí Panny Marie – významné historické památky z doby pozdně gotické. Kostel je známý především díky svému světově unikátnímu přesunu. V roce 1975 musel uvolnit místo novému povrchovému uhelnému lomu, a proto se vydal na pouť dlouhou 841 metrů.

Za prohlídku také stojí oblíbené místo procházek a výletů – hrad Hněvín, odkud je vidět krajina od úpatí Krušných hor až po České středohoří.

Zajímají vás hornické tradice? Pak navštivte Podkrušnohorské technické muzeum s ukázkovou

štolou a replikami hlubinných chodeb. Můžete si tak udělat představu o tom, jak se cítili horníci hluboko pod zemí a jakým způsobem se uhlí těžilo.

Současný Most nabízí turistům především dynamiku, sport a adrenalinové zážitky. Za těmi můžete na aerodrom, akvadrom, hipodrom či autodrom... Klid naopak přináší devítijamkové golfové hřiště.

Širší nabídku a bližší informace naleznete na internetových stránkách informační kanceláře Centra rozvoje turismu Mostecka [www.imostecko.cz](http://www.imostecko.cz).

[www.imostecko.cz](http://www.imostecko.cz), [www.mesto-most.cz](http://www.mesto-most.cz)

## Slavné lokální značky z Ústí nad Labem

Co se vám jako první vybaví, když se řekne Ústí nad Labem?

Tovární komíny, průmysl, kostel se šikmou věží? Ano, Ústí skutečně vyrostlo z průmyslové tradice, ovšem může se pochlubit dědictvím bez nadsázky hodným pojmenování rodinné stříbrny. Tušíte, že město je kolébkou slavného mýdla s jelelem a rodištěm Viktora Cibicha, jehož tvář zdobí etiketu piva Březňák? Nebo že právě odsud pochází Stará myslivecká?

Celý měsíc duben bude zasvěcen právě lokálním značkám! Kampaň odstartuje 4. dubna výstava v Informačním středisku města Ústí nad Labem. Jednotlivé



značky „Originally made in Ústí nad Labem“ pak budou prezentovány v rámci tematických akcí. A na co se můžete těšit? Dozvíte se více o Mareschových trpasličích, uvidíte zpracování tématu v podání herců Činoherního studia, zažijete pravé Cibichovy zabijačkové hody v pivovaru ve Velkém Březně a samozřejmě nepřejete o ochutnávky místních piv a likérů. Budete mít možnost zhlédnout filmové nahrávky firmy Schicht a mnohem víc. Neváhejte a sami se přijďte přesvědčit o jedinečnosti legendárních značek z metropole českého severu!

Více se o akcích dozvíte na stránkách [www.usti-nad-labem.cz](http://www.usti-nad-labem.cz).

Informační středisko  
města Ústí nad Labem  
Mírové náměstí 1/1,  
401 00 Ústí nad Labem  
tel.: +420 475 271 700  
e-mail: [info.stredisko@mag-ul.cz](mailto:info.stredisko@mag-ul.cz)



**Dobrodružství,  
jaké ve třídě  
nezažijí**

...školní výlety  
plné poznání,  
zábavy a sportu

Kamencové jezero

Podkrušnohorský zoopark

Severozápad  
EVROPSKÁ UNIE

více na:  
[www.eChomutov.cz](http://www.eChomutov.cz)



# Na proužku papíru se rozhoduje o osudu člověka

Helga Pollaková se narodila ve Vídni 28. 5. 1930 manželům Ottovi a Friedě (rozené Meiselové). Otec pocházel z Kyjova, odkud se přestěhoval do Vídně. V roce 1916 narukoval do armády, byl těžce raněn a přišel o nohu. Po návratu do Vídně společně s bratrem Karlem (1919) otevřel hudební kavárnu Palmhof na Mariahilferstrasse.



Helga před příchodem do Terezína

Po obsazení Rakouska Německem byl Palmhof uzavřen, arizován a dál sloužil jako kasino francouzských důstojníků. Rodiče se rozvedli a Helga zůstala s otcem, maminka ji u něj denně navštěvovala. V Rakousku vstoupily v platnost norimberské rasové zákony. Helga musela sedět v židovské lavici, děti se odvracely, dívka se těšila na prázdniny v Kyjově. V domě č. 33 na kyjovském



Helga dnes

náměstí (dnes kulturní dům), žila Helžina babička Sophie, teta Marta (sestra otce), strýc Fritz a jejich děti Truda a Jožka. Situace v Rakousku byla pro Helgu nebezpečná, proto se rodiče rozhodli nechat ji na Moravě a zapsat do německé školy v Brně. Nejprve bydlela v penzionu, poté v pěstounské rodině Wittmannových, ale připadala si naprosto cizí. Nakonec se vrátila do Kyjova k příbuzným, a přestože neuměla česky a musela opakovat druhou třídu, šla do české školy. Pocit štěstí a bezpečí ukončil „Mnichov“, který v protektorátu, stejně jako před časem v Rakousku, zavedl 21. června 1939 norimberské rasové zákony. Helgu osud dostihl podruhé. Jistou nadějí bylo opustit protektorát a odejít do Anglie, kde už na Helgu čekala maminka. Dívčin odjezd překazil začátek druhé světové války. Dokončila tedy třetí třídu v Kyjově a poté byla už podruhé odvezena do Brna – tentokrát do židovské školy (jediné, kterou mohla navštěvovat). Když bylo na jaře

roku 1941 v protektorátu vydáno nařízení o zákazu cestování Židům, Helga se vrátila do Kyjova. Otto Pollak, který tou dobou ještě žil ve Vídni, požádal o povolení k vystěhování do protektorátu, které získal 2. září, a 9. září dorazil do Kyjova.

Mrazivého 17. ledna 1943 si Helga začíná psát svůj slavný deník. První slova jsou: „Trávím poslední den v Kyjově, který je plný spěchu. Balíme jídlo do tašek a chlebníků. Za 12 hodin bude již byt opuštěn...“ Vlak z Kyjova se vydal na cestu a v pátek ráno 23. ledna 1943

dorazil do Bohušovic. Asi po hodině pěší chůze vstoupila malá Helga do terezínského ghetta. Zanedlouho po příjezdu byla umístěna v dívčím domě L 410, druhé patro, pokoj 28. Zpočátku byla Helga uzavřená a velmi jí pomáhal její otec, který byl umístěn v domově pro válečné invalidy. Mimochodem, to ho také zachránilo před transporty. Do jednoho z nich se však dostala Helga. Z Terezína vyjel 23. října 1944 směr Osvětim. Ošklivou vzpomínkou je pro Helgu osvětimská selekce, když přišel jí ještě neznámý doktor Mengele, děvčata musela kolem něho běhat pozpátku, s rukama nahoře a nahá. Seletoval těhotné, staré a hubené. Celý den pak stály v pětistupech a čekaly. Nakonec odjela s transportem do továrny v Oederanu (Sasko). S blížící se frontou byla Helga s ostatními koncem dubna 1945 naložena do transportu, který ji dovezl zpět do Terezína. Ženy sem dorazily zbědované, polomrtvé hladem a vyčerpaním. Čekaly je dlouhé dny karantény.



## Z Helžina deníku

29. dubna 1945: „Ghettem se rozneslo, že SS musí do 48 hodin opustit město.“

3. května: „Mezinárodní červený kříž převzal ghetto a malou pevnost.“

4. května: „Objevily se sovětské tanky a obrněné transportéry, (...) do města dorazilo české četnictvo s československou vlajkou, (...) stále ještě přicházejí nové a nové transporty vězňů z východu, (...) v barácích se dál hladoví.“

7. května: „Takřka všichni obyvatelé Terezína se večer shromáždili na hlavním náměstí, kde se s konečnou platností dozvěděli, že Německo bezpodmínečně kapitulovalo.“

Po propuštění z karantény odmítla nabídku na zotavenou ve Švýcarsku a spolu s otcem a sestřenicí Trudou, která přežila koncentrační tábor Bergen-Belsen, se vrátili do Kyjova. Dalších třiašedesát příbuzných Otty Pollaka se však už nikdy nevrátilo. Ale teprve příští rok se setkala s matkou v Anglii, kde později konečně vystudovala. V roce 1951 se provdala, následovala manžela do Thajska a Etiopie, nakonec se společně se dvěma dětmi v roce 1957 vrátili do Rakouska.

Deník Helgy Pollakové se stal svědectvím o životě v Terezíně a posloužil americké režisérce Susan Justmanové k natočení dokumentu „Terezín Diary“ (1988) a „Voices of the Children“ (1997). Později se v Německu dočkal scénického zpracování v divadle ve Freiburgu a do češtiny byla přeložena kniha „Děvčata z pokoje 28“. Helga Kínsky letos oslaví 81. narozeniny; stále jezdí po světě a předává lidem svědectví o holocaustu.

Luděk Sládek

zdroj: Helga Kínsky a kniha Děvčata z pokoje 28

foto náměstí: Kyjovský deník



Kavárna Palmhof

PAMÁTNÍK TEREZÍN  
MALÁ PEVNOST  
MUZEUM GHETTA  
národní kulturní památka

[www.pamatnik-terezin.cz](http://www.pamatnik-terezin.cz)



Dům Pollakových na kyjovském náměstí

[www.kampocesku.cz](http://www.kampocesku.cz)



# Při golfu nezestárnete

Golf už dávno není hrou snobů a vybrané „vyšší“ společnosti a naše republika už dávno není zemí, kde by se golfová hřiště dala spočítat na prstech jedné ruky. Tato atraktivní hra u nás, stejně jako v ostatním světě, zažívá nebývalý rozmach. Golfových areálů a hřišť, ale i hráčů přibývá nebývalým tempem. Kdo ho okusí, brzy propadne jeho kouzlu. Utužuje se jeho zdraví, fyzická i duševní kondice. Golf není jenom sport. Je to hra, která má i společenský charakter.

V Česku máme navíc velkou výhodu, že naše krajina je velice členitá a různorodá, a tak každé hřiště má svoji neopakovatelnou atmosféru. Proto je golf čím dál více spojován s cestováním a poznáváním nových míst. A v neposlední řadě i to počásí u nás je, až na pár měsíců v roce, pro golf velmi přívítivé. Na to, začít s golfem, není nikdy pozdě. Ani v seniorském věku. Dokonce se říká, že pokud se rozhodnete hrát golf, pak golfová hůl bude jedinou hólí, kterou budete ve stáří potřebovat...

Jak začít? Je několik možností. Třeba začít chodit na nějaké tréninkové odpaliště nebo trenažer, bušit a bušit do míčku, pilovat základní údery. Anebo, pokud nemáte ambice stát se špičkovým sportovcem, zvolit výuku zábavnou formou: zajděte na nějaký adventure golf. Ve světě jsou jich už tisíce, v naší republice teprve vznikají.

Co je adventure golf? Je to miniaturní hřiště složené z greenových polí ohrazených mantinely. Hraje se jen patrem. Na rozdíl od rozšířeného minigolfu se smí a musí chodit po hřišti s umělou trávou a nejčastěji kamennými překážkami.

Jedno z takových „pilotních“ hřišť je od loňského podzimu v golfovém areálu Ještěd. Má osmnáct

jamek a k tomu navíc jednu přednost. Při hře se učíte i pravidla golfu. Jsou zde odpaliště pro pány a dámy, bílé, žluté, červené i modré kolíky, vodní překážky a bankry. Ano, na takovém hřišti propojíte společenskou zábavu s výukou golfu. A pokud časem zvládnete onu zábavnou část, můžete se přesunout na blízký green také s umělou trávou a vedle delšího patování si vyzkoušet i krátkou hru. No a pak se můžete vydat na driving a pokoušet se odpalovat míček do dále. Zábavnou a nenásilnou cestou se postupně přibližujete ke sportovnímu pojetí golfu, případně i k získání tzv. zelené karty, která vás opravňuje ke hře na „regulérním“ hřišti.

Podještědský adventure golf byl vybudován v rámci projektu Relax & Golf 60+ za podpory Ministerstva pro místní rozvoj v oblasti programu Cestovní ruch pro všechny. Zahrnuje i různé „ochutnávky golfu“, kurzy pro začátečníky, ale i vydání osvětové brožury a natočení motivačního filmu. Cílem projektu je mimo jiné získat generaci dnešních seniorů, umožnit jim osvojení si základů



golfové hry a nabídnout jim aktivní a smysluplné využití volného času. Že se jedná o aktivitu, které se může věnovat celá rodina, netřeba připomínat. A navíc, za golfem a s golfem se dá příjemně cestovat po krásách naší vlasti... Ale to už je zase jiná písnička. O tom zase někdy jindy.

Blíží se jaro, a tak je na čase si obstarat bližší informace, připravit se, a až se jaro zeptá... A mějte na paměti: golf je hra, při které nezestárnete.

[www.bhc60.cz](http://www.bhc60.cz)



Tento produkt byl pořízen za přispění prostředků státního rozpočtu České republiky z programu Ministerstva pro místní rozvoj, Cestovní ruch pro všechny.

**RELAX  
& GOLF 60+**

## Jablonec nad Nisou je stále městem skla a bižuterie

Jablonec nad Nisou je ve světě znám jako město skla a bižuterie a turisté se často ptají, kde je možné nakoupit skleněné perly, bižuterii a komponenty, kde lze nahlédnout do sklářské výroby nebo získat kontakt na konkrétního výrobce.

Jde o regionální specifikum a sklářství je na Jablonecku úzce propojené s cestovním ruchem. Proto také Jablonecké kulturní a informační centrum, o. p. s., nabízí již šestý Katalog sklářských a bižuterních firem. Tento katalog slouží turistům i odborníkům z celého světa k vyhledávání sklářských a bižuterních firem ve městě a okolí. Jeho obsahem jsou především kontakty na firmy a druhy výrobků, kterými se tyto firmy zabývají. Dozvíte se zde, kam je možné zajít na exkurzi, kde se nacházejí muzea se sbírkami skla. Jsou zde uvedeny kontakty na sklářské hutě, obchody a provozy se sklem a bižuterií. Najdete v něm seznam sklářských škol, podrobněji je představena Střední uměleckoprůmyslová škola v Jablonci nad Nisou a v Železném Brodě, Muzeum skla a bižuterie v Jablonci nad Nisou, Galerie Belveder a Památník sklářství na Kristiánově.

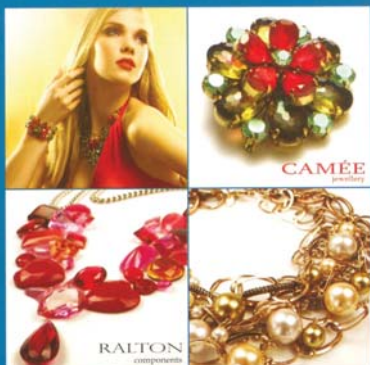
K obdobným účelům slouží i prospekt Za sklem..., který navíc obsahuje přehledný plánec Jablonce nad Nisou s vyznačenými obchody, kde můžete nakoupit sklo a bižuterii. Dále tu můžete nalézt přehledný seznam možných exkurzí do hutí,

skláren či jiné sklářské výroby, ale také kontakty na muzea skla v regionu.

Tyto prospekty jsou zkrátka užitečnými pomocníky pro všechny, kteří chtějí nakoupit nebo pouze obdivovat skleněnou krásu výrobků z Jablonce nad Nisou a okolí. Obě brožury jsou zdarma k dostání v trojjazyčné česko-německo-anglické verzi v jabloneckém informačním centru.



**Jablonecké kulturní a informační centrum, o. p. s.**  
Mírové náměstí 3100, 466 01 Jablonec nad Nisou  
tel.: 774 667 677, fax: 483 311 370  
e-mail: [info@jablonec.com](mailto:info@jablonec.com), [www.jablonec.com](http://www.jablonec.com)



euromerion

## TOUR 2011

11. ročník veletrhu cestovního ruchu

### RODINNÁ DOVOLENÁ

**EUROCENTRUM  
JABLONEC N. N.  
10.–12. března 2011**

čtvrtek a pátek 9–17.30 hodin  
sobota 9–12 hodin  
vstup zdarma

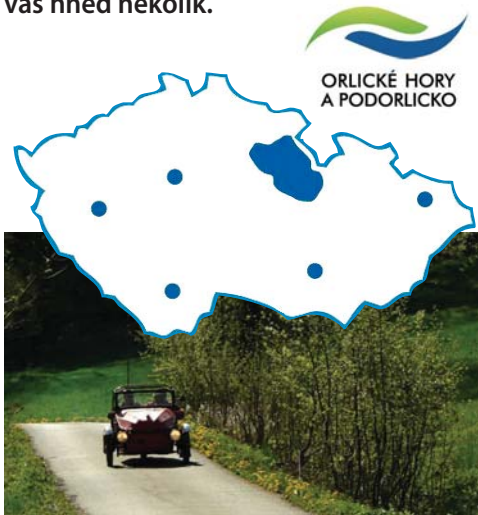


- prezentace krajů, regionů a cestovních kanceláří
- prodejní výstava a soutěže „Regionální produkty“
- výstava fotografií industriálních staveb Euroregionu Nisa
  - diashow, cestopisné besedy
  - kulturní program
- výtvarná soutěž pro děti o ceny
- slevové a slosovatelné kupony

[www.eurocentrumjablonec.cz](http://www.eurocentrumjablonec.cz)

# KAM v Orlických horách a Podorlicku

Milí návštěvníci, máme pro vás další z pravidelných pozvání do našeho regionu. Třeba proto, že jaro klepe na dveře a vydat se do Orlických hor a Podorlicka je dobrá volba. Nechte se zlákat na výlety za poznáním i zábavou, kterých máme pro vás hned několik.



ORLICKÉ HORY  
A PODORLICKO

[www.orlickehory-cz.info](http://www.orlickehory-cz.info)

## KAM za zážitkem?

Vítání jara v Městském Podorlickém pivovaru v Rychnově nad Kněžnou aneb staročeská zabijačka 19. března (od 10 hod.)

Těšit se můžete:

- vybrané speciality (ovar, jitrnice, tlačinka, klobásy, guláš)
  - pivo z Městského Podorlického pivovaru
  - prodej velikonoční várky 15° piva Habrovák
  - občerstvení (alko, nealko, káva, čaj, horký mošt)
  - vystoupí Salónní orchestr Antonína Urbana Vamberk, skupina Combi
  - dětský koutek zajišťují M&M reality (za příznivého počasí)
- (vstupné 10 Kč a děti polovic)

[www.pivovaryrychnov.cz](http://www.pivovaryrychnov.cz)



## KAM za zábavou v Deštném v Orlických horách

11.–12. 3. O'Neill Soldiers

V zemi hor orlů se schyluje k vzrušující bitvě. Začátkem jara ti nejlepší freeski vojáci zahájí obranu pohraničí. Více než kdy jindy se rozpoutá nelibostný boj až do konce sil. Pro slávu! Pro vítězství!  
([www.oneillsoldiers.cz](http://www.oneillsoldiers.cz))

## 19. 3. Rampušák

Tradiční zimní slavnosti s Martinem Dejdem a Petrem Vackem, to je karneval na sjezdovce, sjezd masek a vyhlášení vítězů. Přípraven je bohatý doprovodný program i ohňostroj.  
([www.sportprofi.cz](http://www.sportprofi.cz))



## KAM na víkend

Po opevněních v Orlických horách je název akce, kterou jsme připravili pro malé i velké na víkend 18.–20. 3. Už v pátek večer se můžete v Rychnově nad Kněžnou vydat na procházku s Pepkem Zilvarem, nebo ochutnat něco dobrého od Magdaleny Dobromily Rettigové. V sobotu na vás čeká opevnění Hanička s možností prohlídky tohoto unikátního komplexu. Pokud si vaše polovičky nebudou chtít hrát na vojáky, nechte je v rychnovském pivovaru na staročeské zabijačce nebo relaxovat ve vířivce či bazénu. V neděli si pak přijde na své celá rodina, když navštíví pohádkový Potštejn.  
([www.zazitkyprokazdyden.eu](http://www.zazitkyprokazdyden.eu))

## KAM, když prší

Hrané prohlídky na zámku Potštejn – tolik oblíbené prohlídky v barokních kostýmech jsou připraveny na potštejnském zámku i pro letošní sezonu. Vtipnou a originální formou nahlédnete do života místní šlechty z poloviny 18. století. Zámeckými komnatami vás provede hraběnka Anna Marie Harbuval Chamaré „osobně“ a po celou dobu se o vás bude starat poslušná služebná Maryčka. Společně si zatancujete barokní tance v mramorovém sále, zazpíváte v hudebním salonku a možná i přelstíte chamtivého hraběte. Pro nejšíkovnější je připravena odměna, proto vezměte určitě děti s sebou.  
([www.zamekpotstejn.cz](http://www.zamekpotstejn.cz))



## MUZEUM ŘEMESEL LETOHRAD

**AKCE PRO VÁS!**

**ŘEMESLNICKÁ  
SOBOTA**

**9.7.2011**

od 10:00 do 18:00 hod.

**V LETOHRADĚ**

**Jedinečný program pro Vás!**

Mimo jiné: Výroba ručního papíru, historické stroje v provozu, řezání na katrech, kování koně, speciální dílna pro děti, medvěďák s živým medvědem, akrobacie na laně, fakír - polykač ohně, kejklíř, zábavný program ve 100 let staré školní třídě, více než 70 stánků s řemeslníckými výrobky, živá hudba, bohaté občerstvení atd.

Více informací na:

[www.muzeumremesel.cz](http://www.muzeumremesel.cz)  
[sobota@muzeumremesel.cz](mailto:sobota@muzeumremesel.cz)



## Obnova interiéru poutního chrámu Panny Marie na Chlumku v Luži

Město Luže patří mezi města s bohatou historií. Nelze přehlédnout poutní kostel Panny Marie na Chlumku v Luži, který díky svému umístění láká poutníky a turisty už z daleka.

Římskokatolická farnost Luže získala dotaci z Finančního mechanismu EHP/Norska na obnovu interiéru poutního chrámu P. Marie na Chlumku a s finanční podporou Pardubického kraje a města Luže provedla realizaci spočívající v restaurování výmalby, mobiliáře a varhan.

Od slavnostního otevření chrámu dne 11. 12. 2010 mohou návštěvníci zhlédnout kompletní výmalbu celého interiéru kostela a v něm zrestaurovaný hlavní oltář v Mariánské kapli, kterou nad kopulí zdobí sousoší Zvěstování Panny Marie, s bohatou výzdobou, dále horní část kazatelny, osm obrazů českých patronů a biskupů v lodi kostela a perfektně zrestaurované varhany včetně jejich stroje. Ty byly při slavnostním otevření posvěceny pražským arcibiskupem Mons. Dominikem Dukou OP a je možné je slyšet každou neděli v 9.30 hod. při bohoslužbách, ale i při tradičních chlumeckých poutích (třešňové, okurkové, švestkové) nebo při koncertech.



Všechny vás zveme k návštěvě tohoto poutního místa – barokní perly východních Čech. Prohlídky mimo den bohoslužeb nutno dohodnout předem.

tel.: +420 469 671 110, +420 737 329 557  
(pan Fr. Jirásko)  
e-mail: [jh111@tiscali.cz](mailto:jh111@tiscali.cz)



Supported by a grant from Iceland, Liechtenstein and Norway through the EEA Financial Mechanism and the Norwegian Financial Mechanism

Podpořeno grantem z Islandu, Lichtenštejska a Norska prostřednictvím Finančního mechanismu EHP a finančního mechanismu Norska



## Za kulturou do Ústí nad Orlicí...



### Výstavy v Městském muzeu Ústí nad Orlicí – Hernychova vila 3. 2. – 24. 4.

**ORIGAMI** – japonské skládačky z papíru  
**PAPÍROVÁ AUTÍČKA** – modely papírových formulí a modely požární techniky  
**GABRIELA FARONOVÁ – EGYPT** – výstava fotografií

**QUIDO ROMAN KOCIAN**

– výstava rodáka-malíře

**JAROSLAV K. NA CESTÁCH**

### Ochutnávka z Malé scény...

**18. 3. v 19.00 – Zlom vaz po XI.**

krajská postupová přehlídka divadelních ochotnických souborů v Pardubickém kraji

**23. 3. v 19.00 – Z ústeckého filmového archivu** - setkání s historií města Ústí nad Orlicí v krátkých filmech Filmového studia Ústí nad Orlicí

### Pro milovníky přírody...

**5. 3. – HLEDÁNÍ STROMOUCHA**

11. ročník – pěší pochod



Více informací na [www.ustinadorlici.cz](http://www.ustinadorlici.cz) nebo v Informačním centru města Ústí nad Orlicí a ČD, Sychrova 16, 562 24 Ústí nad Orlicí, tel.: +420 465 514 111, +420 465 514 271, fax: +420 465 514 338, e-mail: [ic@muuo.cz](mailto:ic@muuo.cz).



Regionální značky pro místní produkty – díl desátý:

## JESENÍKY originální produkt®

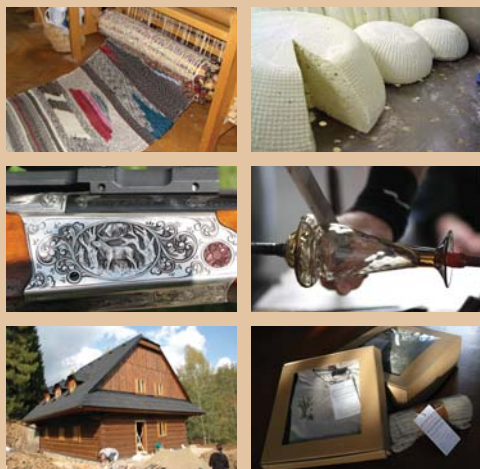
Výrobci z Jeseníků si za symbol značky JESENÍKY originální produkt® zvolili fialový květ zvonku jesenického. Jediný výskyt této chráněné květiny je právě v Jeseníkách, a proto vyjadřuje i jedinečnost a originalitu místních produktů.



O návrat tradice do jesenických vesniček usilují Janovy roubenky z místního dřeva. To využívá i Jaroslav Pecháček k vyřezávání nápaditých soch za pomoci motorové pily. Sklo ze sklárny Jakub je specifické díky užití středověkých postupů. Osobitý přístup Martina Pospíchal je vidět na nožích a zbraních. V terapeutické dílně Zahradka 2000 tkají tradiční koberce, ve firmě BATIKA BELLIS batikují textil přírodními barvivy a v Charitě Zábřeh zdobí svíce nanášením plátů. Svíčky vyrábí také Miloš Gajda, z jehož dílny pocházejí i drátované výrobky. Nakladatelství Pavla Ševčíka – VEDUTA se věnuje regionální tematice Jeseníků.

K mlásní vybízejí Staroměstské máslové trubičky z firmy Kremó či lázeňské oplatky prodávané společností UNITA v obalech s regionálními motivy. Dekorativní perníčky Jitky Korytarové jsou pečené dle tradičních receptů. Dlouholetou tradici má v regionu výroba mléčných produktů. Ochutnat můžete mléko a sýry ze Zemědělského družstva Jeseník či z rodinné firmy Michala Hrdličky. A rodinným podnikem je i pivovar Bravúr, výrobce loučenského piva Václav.

Chcete-li poznat tyto oceněné produkty blíže, přijďte se podívat do Jeseníků nebo navštivte stránky [www.regionalni-znacky.cz](http://www.regionalni-znacky.cz), kde najdete „to pravé“ i z dalších českých a moravských regionů.



Valach od Vsetína a Brumova  
(1787)



Albrecht z Valdštejna  
(1583–1634)



Gabriel Betlen (1580–1629)



Jan Jiří Krnovský (1577–1624)

## Rebelantští Valaši

Počátkem roku 1621, tedy přesně před 390 lety, se evangeličtí Valaši ze Vsetínska, Brumovska a Vizovicka rozhodli nerespektovat pobělohorskou rekatolizaci. Není divu, když jim sám Rudolf II. slíbil svým majestátem z roku 1609 svobodu víry.

Netrvalo dlouho a tisíce Valachů, vedených svými fojty, ovládly města Zlín, Valašské Meziříčí i Vizovice, odkud se pak vydávaly na ozbrojené přepady císařských oddílů. Ale už v létě téhož roku se Valaši přidali k vojsku Jana Jiřího Krnovského a společně pak obsadili průsmyky mezi Těšínskem, Moravou i Slovenskem a na podzim plenili biskupské statky Hranice nebo Kelč. Vévoda krnovský a vrchní velitel armády slezských stavů byl druhorozeným synem braniborského markraběte Jáchyma Fridricha a Kateřiny Hohenzollernové. Patřil mu Krnov, Bytom a Bohumín. Když v roce 1618 propukly bouře stavů proti císaři, osvědčil se jako vůdce slezských sborů, jako někdejší komisař vyhnaného českého krále Fridricha Falckého (1619–1621) stanul v čele velkého vojska, které ovládlo Horní Slezsko. Neustále hrozil Moravě i Čechám, ale nakonec odtáhl do Uher a přidal se ke Gabrielu Betlenovi (knížeti sedmihradskému), se kterým společně napadali Moravu. Po mikulovském míru vyhnal Albrecht z Valdštejna (nejvyšší velitel habsburských vojsk) Krnovského i jeho posádky ze

Slezska (1622). Krnovský zemřel v Levoči 12. března 1624 jako bezzemek, krnovské vévodství věnoval císař Ferdinand II. jako dědičné léno opavskému vévodovi Karlu z Lichtenštejna.

Tím však odpor vzbuřených Valachů neskončil. Dokladem toho je, že 9. ledna 1641 Habsburové vydali patent, který měl zabránit rostoucímu zbojnickví na Valašsku. Přestože sliboval prominutí trestu i nemalé bohatství každému zbojníkovi, který zabije svého druha zbojníka, očekávaný výsledek se nedostavil. Dva z nejznámějších vůdců zbojníků, Ondruška a Adamčík, nebyli nikdy dopadeni. Povstání Valachů (1621–1644), propukající selské bouře, válečné útrapy, hladomor a morové epidemie decimovaly zemi i obyvatelstvo. Možná to nevíte, ale počet obyvatel v Čechách roku 1644 klesl oproti roku 1620 o dvě třetiny, a na Moravě dokonce o tři čtvrtiny. Nebytí Bílé hory a všeho, co následovalo, mohlo nás dnes být okolo 60 milionů. Možná by nebyl Mnichov ani pakty s velmocemi, které nás nakonec stejně zradily.

Alois Rula



## Slovácko jde svou cestou

Dlouhodobá spolupráce na Slovácku, především pak v loňském roce, vyústila k začlenění celé jedné třetiny mikroregionů do sdružení Region Slovácko, které plní funkci destinační společnosti.

Bez ohledu na připravovaný zákon o cestovním ruchu, dávno předtím byla tato forma rozvoje cestovního ruchu na Slovácku samozřejmostí. Také proto, že sdružení jde příkladem, jak spolupracovat v rámci rozvoje cestovního ruchu. Je to také cesta, jak se v budoucnu vyrovnat s podstatně menšími evropskými dotacemi.



Výsledkem započaté spolupráce byla minipřehlídka turistických možností. Zúčastnily se jí mikroregiony Bílé Karpaty, Buchlov, Dolní Poolšaví, Ostrožsko, Staroměstsko, Východní Slovácko a města Uherské Hradiště a Uherský Brod. Nechyběli ani další nečlenové ze Slovácka. Říkáte si, proč prezen-

tovat Slovácko na Slovácku? Pořadatelé chtěli, aby i místní získali větší povědomí o bohatosti turistické nabídky Slovácka. Aby se nechali inspirovat tipy, jak na Slovácku strávit víkend, dovolenou či navštívit některou z mnoha akcí.



Ale nejen prací živ je člověk. Přijměte proto naše pozvání na Slovácko, třeba 19. 3. na **Josefovský pochod okolo Hlubočku** (Míkovice – Hluboček – Hluk a zpět). Trasa dlouhá 6–17 km, odjezd autobusem v 8.30 hod. z UH do Míkovic. Zpět autobusem z Míkovic ve 12.15, 13.45, 15.45 hod. **Budeme se těšit...**

[www.slovacko.cz](http://www.slovacko.cz)



## Vlastivědné muzeum v Šumperku

**Putování středověkem** – výstava přiblíží vývoj v šumperském regionu od 7. do 15. století. Pozornost bude věnována Slovanům, středověkým hradům, zbraním, církvím, hrnčičstvím a dobývání kovů. (Galerie Šumperska, do 4. 9.)

**Zámek Úsov** – patří k nejstarším hradům na Moravě. Od dubna do října můžete navštívit Vlašimský palác s novou interaktivní expozicí pro děti nazvanou **Hádky pánů z Vlašimi**. Expozice tvoří součást celkové prohlídky hradu, ale je možné navštívit ji i samostatně. Děti zaujme i zoologický koutek. Dále zde najdete **Lovecko-lesnické muzeum** (ojedinělé ve střední Evropě). V nově zrekonstruované budově tzv. Staré školy můžete navštívit stálou expozici **Úsov – kolébka lesnického školství na Moravě**.

**Šumperská muzejní noc** – 24. června v areálu Pavlínina dvora na téma Spolkový život v Šumperku.

[www.muzeum-sumperk.cz](http://www.muzeum-sumperk.cz)



## Agentura pro regionální rozvoj, a.s.

Agentura pro regionální rozvoj funguje jako servis pro odborníky v cestovním ruchu i turisty v Moravskoslezském kraji.



„Ostravská Agentura pro regionální rozvoj (ARR) na konci roku 2010 rozšířila své služby i do oblasti cestovního ruchu. Připravujeme ucelenou nabídku pro odbornou i laickou veřejnost: famtripy a presstripy s cílem prezentovat novou a atraktivnější tvář Moravskoslezského kraje. Specializujeme se například na technické památky kraje

nebo na netradiční zábavu kupříkladu v ostravské Stodolní ulici. V současnosti připravujeme pro Moravskoslezský kraj podklady pro hipoturistiku nebo pro další možnosti cykloturistiky a staráme se o prezentaci kraje na veletrzích cestovního ruchu,“ přiblížila nové úkoly a projekty ředitelka ARR Petra Chovanioková.

[www.msregion.cz](http://www.msregion.cz)



AGENTURA PRO REGIONÁLNÍ ROZVOJ  
REGIONAL DEVELOPMENT AGENCY OSTRAVA



Ing. Petra Chovanioková, doc. Ing. Marian Lebieczik, Ph.D.



[www.kampocesku.cz](http://www.kampocesku.cz)

# Otevíráme podzemní království ve městě Brně!

Nová turistická sezóna přináší zpřístupnění dvou atrakcí ve městě Brně.

novinka

fotografie: Petr Baran, Petr Francán, Miloslav Bousška



Kromě zajímavých expozic čeká návštěvníky setkání i s několika historicky doloženými postavami, které v těchto místech působily.

## Mincmistrovský sklep na Dominikánském náměstí

Mincmistrovský sklep je označení historických sklepních prostorů pod areálem Nové radnice na Dominikánském náměstí, původně se nacházejících patrně pod domem mincmistra Bruna.

Veřejnosti přístupná expozice připomíná dnes již téměř zapomenuté řemeslo ražby mincí v Brně a na Moravě. Zároveň je připomínkou historického vývoje této městské lokality, a to od středověku do současnosti. Je zde představen vývoj Rybného trhu, dnešního Dominikánského náměstí, i existence a zánik původně gotické Královské kaple, která stála ještě začátkem 20. století ve spodní části Dominikánského náměstí.

[www.ticbrno.cz](http://www.ticbrno.cz)

Návštěvníci budou mít možnost prohlédnout si unikátní, rekonstruované a expozicemi vybavené sklepy Labyrintu pod Zelným trhem a sklepení někdejšího středověkého domu zvané Mincmistrovský sklep v areálu Nové radnice. Tato pro nás tajemná a neobvyklá místa podtrhují staletou a ještě nepříliš prozkoumanou historií města a jedinečným způsobem dovolují nahlédnout pod povrch náměstí a ulic. Také díky tomu žije i genius loci těchto historií prodchnutých míst.

## Labyrint pod Zelným trhem

Zelný trh patří k historicky nejstarším městským náměstím. Od nepaměti je tržištěm, na kterém se hlavním prodejním artiklem staly potraviny. Zvláště ty hodnotnější a méně trvanlivé bylo potřeba někde skladovat, a proto došlo k rozšiřování sklepů. Vstupovalo se do nich buď rovnou z jednotlivých domů, nebo ze speciálně vybudovaných vchodů přímo z ulice či náměstí. Největší rozmach zaznamenalo podzemí v této lokalitě v době ba-

roka. Postupem doby tak vznikl skutečný labyrint chodeb a sklepních místností.

Zpřístupněná prohlídková trasa vede vzhůru pod náměstím směrem k Malému Špalíčku. Na trase je nutné překonat 212 schodů, a to v hloubce 6–8 metrů pod povrchem náměstí.



B | R | N | O |

**BRNĚNSKÉ  
PODZEMÍ**



Milí čtenáři,

blíží se jaro a na to se asi všichni po dlouhé zimě těšíme. Doufejme, že nám březen přinese teplé a slunečné počasí, protože lidová pranostika říká: „Zima, kterou březen nese, dlouho s námi ještě třese.“ Tak zimu už prosím ne!

Příchod jara se slavil odjakživa. Některé kultury dokonce uznávaly jarní rovnodennost za počátek nového roku. Zajímavý obřad nazvaný swetlodže (potní chýše) pořádají indiáni. Slouží nejen k očistě těla, ale také, a to především, k očistě duše. Očistu těla bychom si také mohli dopřát – vitaminová kúra pomůže odstranit jarní únavu a procházka do přírody, kde už jsou patrné známky probouzejícího se života, nás také příjemně vyladí. A očistu duše vám nabízíme v naší rubrice – poutavá výstava, masopustní průvod nebo divadelní představení, to je to právě pro pozitivní vyladění se do jara.

Jolana Uhlířová, redaktorka

#### Klatovy

**Věra Nováková/Retrospektiva do 3. 4.**

Věra Nováková je jednou z neoriginálnějších malířek českého umění dvacátého století. Výstava v galerii U Bílého jednorožce v Klatovech mapuje celou její dosavadní tvůrčí dráhu. V průběhu výstavy vyjde reprezentativní, bohatě ilustrovaná monografie jejího celoživotního díla. Kniha je vůbec prvním souborným přehledem tvorby této výjimečné osobnosti českého umění posledních šedesáti let.

[www.gkk.cz](http://www.gkk.cz)

#### Kolín

**Masopust nastal! 5. 3.**

V Regionálním muzeu v Kolíně bude masopust! Od 10 do 11.30 hod. se s dětmi můžete zúčastnit hudebně-pohybové dílny, kde se dozvíte o tradici masopustu a kdo to byl medvědář s medvědem nebo Laufr. Děti si vyrobí jednoduché masky, naučí se masopustní písničky a vytvoří si tak vlastní masopustní průvod. Od 14 do 17 hod. bude masopust pokračovat komponovaným pořadem.

[www.muzeumkolin.cz](http://www.muzeumkolin.cz)

#### Kutná Hora

**Výtvarné umění aktuálně k vidění 10. 3. a 26. 3.**

Komentované prohlídky na přání aneb vstupte prosím do depozitáře. Jedná se o jedinečný cyklus přednášek a komentovaných prohlídek zaměřený na prohloubení znalostí o světovém a českém umění 20. století. Rezervace nutná.

[www.barviruvdum.cz](http://www.barviruvdum.cz)



#### Kyjov

**Jarní odemykání sklepů 27.–28. 3.**

Bohatý kulturní program začíná společným zpěvem sborů a přivítáním u radnice, odkud průvod vyjde ke sklepům na Šišťot. Pro návštěvníky šišťotského areálu jsou po dobu akce otevřeny sklepy kyjovských vinařů. Akci hudebně doprovodí řada sborů a cimbálových muzik ze širokého okolí.

[www.slovacko.cz](http://www.slovacko.cz)

#### Pivovar Plzeňský Prazdroj

**Masopust a tradiční zabijačka 5. 3.**

Tradiční česká zabijačka na nádvoří plzeňského pivovaru a následně masopustní veselice v restauraci Na Spilce (17–23 hod.).

[www.prazdrojvisit.cz](http://www.prazdrojvisit.cz)

#### Pivovar Radegast Nošovice

Prohlídka seznamuje s historií pivovaru a zasvěcuje do tajů vaření nejoblíbenějšího moravského piva Radegast. Součástí je ochutnávka piva v degustační věži nad pivovarem, odkud je krásný výhled na beskydské vrcholky v čele s Lysou horou. Otevřeno denně 8–16 hod. Rezervace nutná předem.

[www.radegast.cz](http://www.radegast.cz)

#### Pivovar Velké Popovice

**Ladovské vepřové hody 5. 3.**

Tradiční vepřové hody s ukázkou kovářského řemesla, lidových tanců a dobrého piva (10–15 hod.). Přijďte kdykoli na prohlídku pivovaru „Po stopách Kozla“. Necháme vás nahlédnout pod pokličku postupu při výrobě světlého i tmavého piva Velkopopovický Kozel. Otevřeno denně 10–16 hod.

[www.kozel.cz](http://www.kozel.cz)

#### Praha

**Umění řemesla hodinářského do 29. 3.**

V prostorách Staroměstské radnice probíhá největší výstava hodin v historii České republiky. Expozice vás provede historií pražského orloje, seznámíte se s českými hodináři a také se světovými manufakturami a jejich atraktivními modely hodin.

[www.prazskeveze.cz](http://www.prazskeveze.cz)

#### Strání

**Fašank 2011 3.–8. 3.**

Fašank ve Strání je proslulý svým mečovým tancem, který při průvodu obcí předvádějí skupinky složené z tanečníků, gazdy a kapely. Pochodem fašankářů vrcholí ve Strání každoroční Festival masopustních tradic. V bohatém festivalovém programu nebudou mimo jiné chybět ukázky lidových řemesel, karneval ani taneční zábava.

[www.strani.cz](http://www.strani.cz)

## Holky z kalendáře a Viktor K.

v Městských divadlech pražských

Městská divadla pražská připravila na březen dvě premiéry. První z nich jsou Holky z kalendáře v Divadle ABC. Tou druhou je v Divadle Rokoko Viktor K. aneb Český národ neskoná.

Adaptaci původně filmového scénáře britského dramatika a scenáristy Tima Firtha Holky z kalendáře uvede Divadlo ABC v české premiéře 19. března. Komédie o ženách ve zralém věku, které se rozhodnou nafotit kalendář se svými akty, vznikla na základě skutečné události. Něžně jímavá komedie s břitkým anglickým humorem nabízí krásné herecké příležitosti pro zralé herečky: Veroniku Gajerovou, Danu Batulkovou, Jitku Smutnou, Radku Fidlerovou, Lenku Termerovou a Kateřinu Macháčkovou.

O týden později se na jevišti Divadla Rokoko objeví Viktor K. Autorský projekt Jiřího Janků, Martina Packa a Petra Svojtky, který nese podtitul Komedie o kuponové privatizaci, Harvardských fondech a Bahamských ostrovech, se pokusí odpovědět na otázky: Co se Viktor naučil na Harvardu? Kdy se stal Viktor DIKem? Kolik se dá utratit na Kypru? Jak chutná ázerbájdžánské tekuté zlato? Kdo byl otcem Viktorova úspěchu? Proč dnes Viktor večerí na Bahamách? A co na to mistři? Pravdivý příběh Viktora K., piráta z Prahy, bude mít premiéru 26. března v Divadle Rokoko. V roli Viktora K. se představí Vasil Fridrich a v mnoha dalších rolích uvidíte třeba Jiřího Hánu, Radima Kalvodu, Viktora Dvořáka, Aleše Procházku nebo Veroniku Kubařovou. A ještě nutno podotknout, že všechny postavy v této hře jsou skutečné a nic z toho, co uvidíte, se nestalo. Nebo možná stalo... Těžko říct.

[www.MestskaDivadlaPrazska.cz](http://www.MestskaDivadlaPrazska.cz)

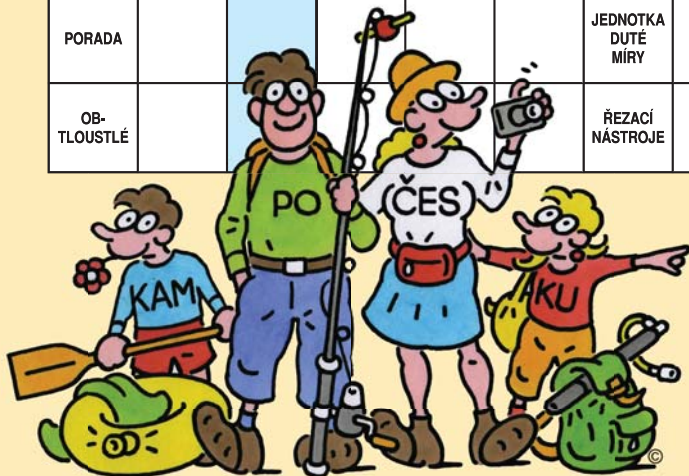


**ABC** divadla Rokoko  
Městská pražská

168

Přestavby Pardubic či Boru u Tachova patří mezi nejstarší zámky postavené na konci 15. a začátku 16. století. Za nejstarší zámek pak pokládáme stavbu ..., bohužel už zcela přestavěného v renesančním období.

POMŮCKA: ABAK, ASA, SIN, LAP	OZNAČENÍ CITLIVOSTI FILMU	NEJVYŠŠÍ KONTROLNÍ ÚŘAD ZKR.	CIZÍ ZNAČKA KOSMETIKY	LÉK PROTI BOLESTI	RYCHLÝ DOBĚH		LIDOVÁ SKOLA UMĚNÍ ZKR.	NÁZEV HLÁSKY N	2. DÍL TAJENKY	PLOŠNÁ MÍRA SLOV.
PODOBIZ- NA ZPŘEDU							BULHAR- SKÁ MĚNA			
INDIÁNSKÁ TROFEJ							HLEMÝŽD RODNÉ ČÍSLO ZKR.			
ARCHEO- LOGICKÝ ÚSTAV ZKR.			DUCHOVNÍ VŮDCE					PŘEDLOŽKA		
			TEDY HOVOR.					ÚSTNÍ ZÁVAZEK		
	VOJENSKÝ ODĚV ZASTAR.	CÍL PŘI STŘELBĚ					ANGLICKÝ ŠLECHTICKÝ TITUL			
		1. DÍL TAJENKY					RVAČKY			
JEMNĚ LNĚNÉ PLÁTNO						ŘÍMSKÝCH 1450				ANGLICKÝ ŠLECHTIC
						PŘÍJEMNÍ				
SLOVNÍ POMOC					OBCHODY S POTRAVI- NAMI					
					VOUS					
NEDOBROTY				SEVERO- ŠPANĚLSKÉ MĚSTO						
				SNÁŠENÍ						
ZESÍLENÝ ZÁPOR			MOCI					INICIÁLY HUMORISTY RENCINA		
			DESKA NA HLAVICI SLOUPU					NÁHRAŽKA		
POHLAVNÍ ORGÁNY ZASTAR.							PRAOTEC			
							INICIÁLY EINSTEINA			
	ODVĚTVÍ					CITOSLOVCE BOLESTI			OBRUBA HOVOR.	ZPĚVOHRY
	ČÁSTEČNĚ SEŽRAT					SLŮVKO POLITOVÁNÍ				
MAĎARSKÉ MĚSTO					ČÁST KOSTRY					
					OPAK MRTVĚHO					
STUDENT				SPOJKA			OKRUH ANGLICKY			
				GONIOM. FUNKCE ZKR.			HORSKÝ SKŘÍTEK			
INICIÁLY SPISOVA- TELE MERLEHO			SKLADY NA OBILÍ					CHEM. ZN. NEONU		
			TOHO ČASU ZKR.					ŘÍMSKÁ 2		
PORADA						JEDNOTKA DUTÉ MÍRY				
OB- TLOUŠTLÉ						ŘEZACÍ NÁSTROJE				



Tajenku křížovky nám zasílejte  
do 15. března 2011  
na adresu redakce nebo na  
info@kamposesku.cz.  
Třem autorům správných odpovědí  
zašleme mapy.

### Edice ČT

Otázka: Který herec nebo která herečka v roli čertka pronesli v pohádce zná-  
mou větu „Jsem malej, ale šikovnej“ a jak zní název této pohádky?

Správná odpověď: Yvetta Blanarovičová, Princezna ze mlejna

Celkem soutěžilo: 320 čtenářů, správné odpovědi: 185, špatné odpovědi: 135

Výherci: Milada Homolková, Pelhřimov; Alena Kašpárková, Ostrava 8; Helena  
Rothbauerová, Chýnov

### Všude dobře a v zímě u nás

Otázka: Hora Sinaj má na Hradecku svou jmenovkyni. Víte jakou a kde?

Správná odpověď: Oreb u Třebelovic pod Orebem

Celkem soutěžilo: 127 čtenářů, správné odpovědi: 94, špatné odpovědi: 33

Výherci: Ladislav Lajgot, Zašová; Pavel Severa, Brno; Jan Slezák, Karlovy Vary

### Sport hotel Tichá Orlice

Otázka: Víte, jaké sportovní výtahy nabízí všem Sport hotel Tichá Orlice?

Správná odpověď: Letní akvapark s tobogany a kurtem na beachvolejbal,  
sauna, 12 tenisových kurtů a tenisová hala, bowling, 2 travnatá fotbalová hřiš-  
tě, 1x umělá tráva, atletická osmidráha s povrchem Conipur, pilinová běžecká  
stezka v lesoparku, cyklostezky, zimní stadion menších rozměrů, minigolf

Celkem soutěžilo: 167 čtenářů, správné odpovědi: 120, špatné odpovědi: 47

Výherci: Eva Kovaříková, Velké Pavlovice; Pavel Pretschner, Písek; Michal Vaš-  
kových, Uherské Hradiště

### Na východ do ráje i v zímě

Otázka: Znáte jméno radioaktivního pramene, který vyvěrá v severozápad-  
ním svahu Bukové hory?

Správná odpověď: Pramen knížete Rostislava

Celkem soutěžilo: 343 čtenářů, správné odpovědi: 336, špatné odpovědi: 7

Výherci: Martina Rosenbergová, Nová Paka

### Kartografie Praha

Otázka: Jaká je délka Baťova kanálu, vedoucího z Otrokovic do Skalce?

Správná odpověď: a) 53 km

Celkem soutěžilo: 317 čtenářů, správné odpovědi: 264, špatné odpovědi: 53

Výherci: Michaela Šikulová, Hradec Králové; Jaroslav Gabriel, Vsetín; Pavel  
Navrátil, Uherské Hradiště

### Křížovka

Tajenka: Výjimečným souborem barokních soch se může pyšnit východo-  
český zámek Kuks. Nejvýznamnější součástí jsou bezesporu pískovcové sochy  
v nadživotní velikosti od Matyáše Bernarda Brauna zobrazující 12 alegorií  
Ctností, 12 Neřestí a sousoší Náboženství.

Celkem soutěžilo: 429 čtenářů, správné odpovědi: 424, špatné odpovědi: 5

Výherci: Antonín Gajdošík, Halenkovice; Vlastimil Matějka, České Budějovice;  
Petr Žáček, Úpice

Poměr největšího počtu odpovědí z minulého čísla v závislosti na  
počtu obyvatel rozhodl, že prestižní certifikát MAZANÍ ČTENÁŘI udě-  
luje redakce magazínu KAM po Česku informačnímu centru města  
CHOCEŇ.

Všem výhercům srdečně blahopřejeme.



# Pozvánka do Moravskoslezského kraje



## Vážení příznivci cestovního ruchu,

dovolte, abych vás pozval do Moravskoslezského kraje na každoroční výstavu cestovního ruchu **DOVOLENÁ A REGION v Ostravě**, která se koná ve dnech 11. 3. – 13. 3. 2011 na ostravském Výstavišti Černá louka.

Vystavuje zde řada cestovních kanceláří, regionů, krajů a dalších subjektů a máte zde jedinečnou příležitost seznámit se s aktuální nabídkou v cestovním ruchu.

Jste srdečně zváni k návštěvě **expoze Moravskoslezského kraje**, kde vám nabídneme řadu užitečných informací o možnostech trávení volného času, atraktivitách a novinkách v cestovním ruchu v Moravskoslezském kraji. O tom, že Moravskoslezský kraj nabízí celou řadu unikátních zážitků, se můžete přesvědčit již návštěvou našich webových stránek [www.msregion.cz](http://www.msregion.cz).

Součástí této výstavy je i krajská již **tradiční konference** na aktuální témata v cestovním ruchu. Letošní konference nese název „**Budoucnost IT technologií v cestovním ruchu**“ a bude probíhat dne 11. 3. od 10.00 do 16.00 hodin v konferenčním sále Výstaviště Černá louka. Součástí této konference bude, mimo jiné zajímavé příspěvky, také přednáška o zcela aktuálních výstupech marketingového průzkumu spokojenosti a loajality návštěvníků Moravskoslezského kraje za rok 2010.

Dovolte, abych vás co nejsrdečněji pozval

Ing. Jaroslav Palas  
hejtman Moravskoslezského kraje

VÝSTAVY CESTOVNÍHO RUCHU

# DOVOLENÁ A REGION

Souběžně probíhá svatební výstava **Nevěsta.**

**11. – 13. 3. 2011**

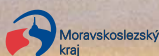
Výstaviště Černá louka Ostrava

[www.cerna-louka.cz](http://www.cerna-louka.cz)

Organizátor:



Záštita:



Partner akce:



**OSTRAVA!!!**



# KAM pro KAM



## nebo KAM až domů k Vám?

Stalo se Vám, že vaše informační centrum už nemělo magazín KAM?  
Nechcete už nikdy přijít o dobrý tip na výlet, akci, koncert či zábavu?  
Chcete dostávat magazín KAM na vaši poštovní adresu?

Potom postačí pouhých 28 Kč za každé zaslání vydání, to je celkem 252 Kč za kompletní ročník 2011 – 9 vydání.

Objednávky můžete zasílat  
na adresu redakce:  
KAM po Česku, o. s.  
Zdena Kubátová  
Kubelíkova 30, 130 00 Praha 3

e-mailem: [kubatova@kamocesku.cz](mailto:kubatova@kamocesku.cz)

prostřednictvím SMS ve tvaru > KAM <  
na číslo: +420 602 223 279

zasílatelská cena od vydání:								
leden a únor	březen	duben	květen	červen	červenec a srpen	září	říjen	listopad a prosinec
252 Kč	224 Kč	196 Kč	168 Kč	140 Kč	112 Kč	84 Kč	56 Kč	28 Kč

[www.kamocesku.cz](http://www.kamocesku.cz)

