

Turistický magazín ročník I., vydání červen 2011

KAM

NA VÝLET

po památkách

ZDARMA

Nahlédněte
do duše našich
památek

Pohádkové Česko
se skřítkem
Cimbuříkem





Dovolená v Česku – to letí!



www.kudyznudy.cz



Milí čtenáři,

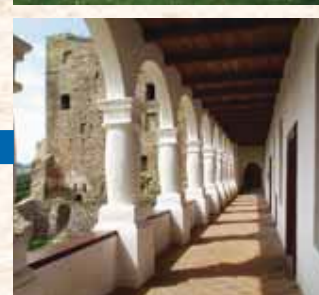
je mou milou povinností představit vám nový magazín o cestování KAM na výlet. Jeho historicky první vydání je věnováno, jak jinak, rodinnému stříbru České republiky – památkám ve správě Národního památkového ústavu, který má nelehký úkol. Na jedné straně je tu tradičně velký zájem domácí i zahraniční veřejnosti o návštěvy památek, na druhé straně pak náklady spojené s jejich provozem. Majitelé rodinných domů, například 3+1, mi jistě rozumí. Ale co když se jedná o domy velikosti 30+1 a víc?

Pro mnohé laiky zůstává velice důležitá práce lidí působících v oblasti památkové péče naprosto neviditelná. Zvláštní skupinu tvoří odborní pracovníci jako architekti, restaurátoři, preparátoři, klimatologové či archeologové. Jen těžko si lze představit, kolik času, peněz a úsilí je nutné věnovat rekonstrukcím a opravám, údržbě zahrad a parků, úklidu, zabezpečení, zkrátka všemu, co k provozu památkového objektu patří. A co průvodci? I oni musí dobře znát svou práci, stejně jako pokladní, zahradníci, údržbáři. Bez nich všech to zkrátka nejde.

Toto vydání je určeno všem, kdo fandí památkám. Najdete tu povídání takřka o všech památkových objektech ve správě Národního památkového ústavu, které vás tímto zvou na prohlídku, kromě toho však nabízejí i mnoho dalších zajímavostí a akcí. Vedle tradičních návštěvnických okruhů mají pro vás připraveny nejrůznější doprovodné programy, krátkodobé výstavy, divadelní a koncertní vystoupení i celou řadu expozic a programů pro děti. Přijměte proto naše pozvání na výlet za památkami Čech, Moravy a Slezska.

Luděk Sládek, šéfredaktor

KAM po Česku	1
KAM za kulturou	3
KAM na výlet	
Březnice	4
Hořovice	4
Krakovec	5
Mníšek pod Brdy	6
Žleby	7
Zahrady pod Pražským hradem	7
Dačice	8
Jindřichův Hradec	9
Rožmberk	10
Zlatá Koruna	11
Horšovský Týn	13
Manětín	14
Rabí	15
Velhartice	15
Kynžvart	16
Hazmburk	17
Libochovice	18
Zubrnice	19
Hrubý Rohozec	20
Zákupy	21
Ratibořice	22
Soubor lidových staveb Vysočina	23
Jaroměřice nad Rokytnou	25
Telč	25
Bučovice	26
Milotice	27
Vranov nad Dyjí	28
Velké Losiny	29
Důl Michal Ostrava	30
Kroměříž	31
Vizovice	31



Vychází 4. 7. 2011

Vyšlo

15. 6. 2011

KAM na výlet
s rodinou
a jinou zvířenkou

Turistický magazín KAM na výlet

Toto vydání vzniklo ve spolupráci s Národním památkovým ústavem



vydává: KAM po Česku, občanské sdružení
registrováno: MK ČR E 20253, ISSN 1804-9451
adresa: Kubelíkova 30, 130 00 Praha 3
tel.: +420 222 944 816-7
mobil: +420 602 223 279, +420 602 247 872
e-mail: redakce@kamocesku.cz
www.kamocesku.cz

šéfredaktor: Luděk Sládek (ludek@kamocesku.cz)
redakce: Jolana Uhlířová (uhlirova@kamocesku.cz),
Zdena Kubátová (kubatova@kamocesku.cz)
inzerce: redakce@kamocesku.cz
soutěže: info@kamocesku.cz
česká korektura: Lenka Šváblová
grafický návrh a zpracování: Luděk Dolejší
tisk: Tisk Horák, a. s., Ústí nad Labem
distribuce: PPL
foto na titulní straně: Statní zámek Březnice © NPÚ

Hrad, zámek a další památky jsou tím největším bohatstvím, které může Česká republika nabídnout. Počtem památek, které zůstaly do dnešních dnů zachovány, často včetně původního vybavení, se můžeme poměřovat snad jen s Velkou Británií.

Zdmi památek procházela historie – řadu hradů zakládala přemyslovská knížata, honosná sídla však budovali a přestavovali i členové významných šlechtických rodů, později je kupovali bohatí měšťané nebo třeba umělci. Dějiny však prošly i zdmi klášterů a kostelů, významným dokladem běžného života jsou i památky lidové architektury. Často opomíjenou či samozřejmou součástí památek jsou historické parky a zahrady, které představují světoznámý prvek umění, jenž se mění s ročními dobami, a tak je stále možné obdivovat jeho proměnnou krásu. Samostatnou kapitolou jsou pak industriální památky, dokládající technický uměry rozvoje průmyslu a obchodu.



Sto tři takovýchto památek spravuje Národní památkový ústav. Naprostá většina z nich je přístupná veřejnosti a na zpřístupnění těch nemnoha zbývajících památkářů intenzivně pracují. Na prohlídkách není prezentována jen architektura, ale také většinou původní vybavení interiérů – mobiliární fond spravovaný Národním památkovým ústavem čítá téměř milion položek. Na prohlídkových trasách tak mohou návštěvníci vidět reprezentační i soukromé pokoje šlechtických majitelů, ale často také pokoje služebnictva, hostinské pokoje, místnosti panských úřadů či lesní správy, historické kuchyně nebo prostory pro osobní hygienu.



Památky ve správě Národního památkového ústavu každoročně hostí více než tisícovku kulturních akcí: koncertů, divadelních představení, řemeslných jarmarků či nejrůznějších slavností. Některé z těchto akcí mají dlouhou tradici, například festival Smetanova Litomyšl, řezbářské sympozium Krivořezání na Křivoklátě, Královský průvod z Prahy na Karlštejn, výstavy kamélií na zámku v Rájci nad Svitavou a mnohé další. V rámci projektu Oživilé památky připravují správci hradů a zámků každý měsíc v návštěvnické sezoně kulturní akce na jedno téma – v minulosti jimi bylo například zpřístupňování třináctých komnat, prohlídky po stopách natáčených filmů a pohádek nebo třeba oživené příběhy dávných legend.



Dávno již není pravda, že se všechny památky po zimní přestávce otevírají na začátku dubna. Řada památek má celoroční provoz (např. Český Krumlov, Hluboká, Rožmberk, Sychrov, Mníšek pod Brdy, Křivoklát), nebo alespoň posunula datum otevření na časnější měsíce (Karlštejn). Přesto duben zůstává měsícem, kdy památky představují novinky pro nadcházející sezonu. Tradičně je v ní několik významných svátků – 18. 4. slavíme Mezinárodní den památek a historických sídel, kdy většina památek nabízí speciální program. Druhý víkend v červnu se pak Česká republika připojuje k mezinárodní akci nazvané Víkend otevřených zahrad. V tyto dny nabízejí památky komentované prohlídky zahrad a parků, často s možností nahlédnout do jinak nepřístupných skleníků či technologického zázemí. Na přelomu srpna a září probíhá Hradozámecká noc – mimořádná akce, při níž je možné si památky prohlédnout v neobvyklou dobu s jedinečným osvětlením a často i s bohatým doprovodným programem. Dny evropského dědictví



pak zpravidla nabízejí přednášky o historii či probíhající obnově památek.

Hrad, zámek a další památky jsou místa, kam má smysl se neustále vracet. Slouží nejen k poznání, zábavě i odpočinku – můžete na nich sledovat proměny prohlídkových tras nebo se zapojit do některých interaktivních programů. A pochopitelně jde o živá místa, nabízející množství kulturních akcí. Nechte se zlákat, třeba právě nabídkou KAM po Česku.

Petr Svoboda

Soutěžte se skřítkem Cimbuříkem a poznejte Pohádkové Česko

Přemýšlíte, jak si užít s rodinou pěkný výlet plný dobrodružství a přitom potkat pohádkové skřítky? Pokud ano, využijte nabídku programu Pohádkové Česko, který nyní přijímá rodinám s dětmi cestování po Čechách a na Moravě.

Do projektu, který představuje veřejnosti společnost ŠKODA Auto, se zapojilo více než 85 hradů, zámků a dalších památných objektů, pečlivě vybraných ve spolupráci s Národním památkovým ústavem. Pohádkové Česko nabízí také skřítkovské pěší stezky a cyklistické trasy, spoustu dalších tipů

na zajímavé výlety a nyní i soutěž o atraktivní výhry.

Pohádkovým Českem provází rodina malých skřítků. Jedním z nich je také Cimbuřík, velmi plachý hradní skřítek, který má rád svoji sovu Amélii a strašně rád soutěží. Pojďte soutěžit s ním. Stačí, když se zaregistrujete na www.pohadkovecesko.cz. Obdržíte

rodinnou kartu a každá vaše ratolest svůj dětský pas, do kterého bude v jednotlivých lokalitách sbírat speciální razítka nebo si zapisovat či kreslit své zážitky. Na výletech a dalších akcích v rámci projektu Pohádkové Česko můžete na svou kartu sbírat soutěžní body, které získáte za úhradu vstupného.

Soutěž se skřítkem Cimbuříkem začíná již 1. července a potrvá až do konce října letošního roku. Deset soutěžících, kteří nasbírají nejvíce bodů, získá cenu v podobě poukázky na volný vstup pro celou rodinu do všech památkových objektů NPÚ pro celý následující rok 2012. Absolutní vítěz s nejvyšším počtem bodů navíc ještě prožije noc na Karlštejně se soukromou prohlídkou hradu.

ČERVEN**20. 6.**

Lipnice nad Sázavou – Mezinárodní kamenosochařské sympozium – do 25. 6.

Kratochvíle – Svatojánská slavnost – do 23. 6.

21. 6.

Zlatá Koruna – Příběhy Petra Voka aneb movie star 16. století žije – do 24. 6.

22. 6.

Mníšek pod Brdy – speciální prohlídky: Osud Serváce Engela z Egelsflussu – do 6. 7.

Konopiště – večerní kostýmované prohlídky

24. 6.

Mníšek pod Brdy – muzikál: Noc na Karlštejně – do 25. 6.

25. 6.

Veltrusy – výstava růží – do 26. 6.

Velké Březno – Pohádkový park a noční prohlídka

Náchod – speciální prohlídky s pověstmi – do 26. 6.

Opočno – koncert C. Monteverdi, Orfeus

Nové Hradky – Rožmberské slavnosti

Frydlant – Audience vévody Albrechta z Valdštejna

Hořovice – Slavnosti hraběte z Vrbna

Sázava – pouť na Sázavě s Církví československou husitskou

Hluboká – komentovaná prohlídka zámeckého parku

Důl Michal – Zdař Bůh! – divadelní představení

Hradec nad Moravicí – divadelní odpoledne

Kuks – Hudební léto Kuks 2011

Zlatá Koruna – violoncellový soubor ZUŠ Český Krumlov

Zlatá Koruna – Dvojitá pravda o Vilémovi z Rožmberka

26. 6.

Jaroměřice nad Rokytnou – Pohádkový park, úkoly, soutěže, odměny

Konopiště – slavnost Božího těla

30. 6.

Duchcov – speciální prohlídky: Na prázdniny s princeznou

Zlatá Koruna – Vyhnančí a vyděděnci – divadelní představení – do 3. 7.

ČERVENEC**1. 7.**

Lemberk – mimořádné zpřístupnění hlavní věže – do 10. 7.

Landštejn – Kejklíč Jonáš

Rožmberk – Rožmberské nebe, večerní kostýmované prohlídky – do 2. 7.

2. 7.

Sázava – pouť k sv. Prokopu 2011 – do 10. 7.

Grabštejn – Výlety do minulosti – do 6. 7.

Libochovice – výstava bonsajů – do 10. 7.

Bezděz – Hradní slavnosti – do 6. 7.

Hradec nad Moravicí – večerní prohlídka

Grabštejn – koncert: Nezmaří

Benešov nad Ploučnicí – noční prohlídka na kouzelném zámku I.

3. 7.

Sázava – Malování na Sázavě – do 9. 7.

Landštejn – skupina historického šermu BRAVUS

Libochovice – výstava exotického ptactva – do 5. 7.

Mnichovo Hradiště – Za pověstmi Českého ráje a Pojizeří

4. 7.

Zlatá Koruna – divadlo: Don Quijot – do 10. 7.

5. 7.

Nové Hradky – hudební festival Novohradské hraní – do 10. 7.

Rožmberk – Bratři z růže, Podivuhodná dobrodružství – historický šerm

6. 7.

Landštejn – Jen tak tak a jejich hosté

Konopiště – večerní kostýmované prohlídky

7. 7.

Landštejn – koncert: Gwalarn a Pavel Helan

8. 7.

Hluboká – muzikál: Jedna noc na Karlštejně – do 9. 7.

9. 7.

Hradec nad Moravicí – šermíři u Bílé věže – do 10. 7.

Nové Hradky – koncert: Tomáš Kočka a Orchester

11. 7.

Zlatá Koruna – Vyhnančí a vyděděnci – divadelní představení – do 17. 7.

12. 7.

Rožmberk – Bratři z růže, Podivuhodná dobrodružství – historický šerm

13. 7.

Karlštejn – Šlechtické kratochvíle aneb císařský večer na Karlštejně

Hluboká – Poslední láska Petra Voka

16. 7.

Veselý Kopec – Veselopekocký jarmark – do 17. 7.

Bezděz – Šermířské rozvernosti – do 17. 7.

Landštejn – Táborští střelci

Kuks – Hudební léto Kuks 2011

Lemberk – koncert Radka Tomáška a jeho hostů

Benešov nad Ploučnicí – noční prohlídka na kouzelném zámku II.

Velké Losiny - Bubeníček Ballet World aneb Bubeníčků baletní svět

18. 7.

Zlatá Koruna – pojízdný lunapark Schworz – do 24. 7.

19. 7.

Rožmberk – Bratři z růže, Podivuhodná dobrodružství – historický šerm

20. 7.

Karlštejn – večerní prohlídky s překvapením

Konopiště – večerní kostýmované prohlídky

22. 7.

Nové Hradky – koncert V. K. Tomáška a R. Tomášek

Rožmberk – Rožmberské nebe, večerní kostýmované prohlídky – do 23. 7.

23. 7.

Mnichovo Hradiště – zahradní slavnost k počtě Albrechta z Valdštejna

Bezděz – Šermířské oživení – do 31. 7.

Kuks – Hudební léto Kuks 2011 – 23. 7.

Kratochvíle – Tančírna Kratochvíle

Hořovice – I. zámecké nokturmo 2011, DOMINA

Hluboká – muzikál: Jedna noc na Karlštejně

24. 7.

Mnichovo Hradiště – Svatoannenská a Svatojakubská pouť

Kratochvíle – divadlo: Děvče z přístavu

Zlatá Koruna – divadlo: Šťastný princ

26. 7.

Rožmberk – Bratři z růže, Honza a loupežníci, historický šerm

27. 7.

Hluboká – Pavel Šporc (housle) a Gypsy Way

29. 7.

Rožmberk – Rožmberské nebe, večerní kostýmované prohlídky – do 30. 7.

30. 7.

Konopiště – Princeznovský bál

Karlštejn – koncert Pavla Vítka

Třeboň – koncert: ABBA revival

Benešov nad Ploučnicí – Noční prohlídka na kouzelném zámku III.

31. 7.

Hluboká – koncert: Pavel Burdych a Zuzana Berešová

Kratochvíle – divadlo: Děvče z přístavu

SRPEN**2. 8.**

Landštejn – koncert: hudební skupina Dulcia Carmina

Rožmberk – Bratři z růže, Honza a loupežníci, historický šerm

Hluboká – Romeo a Julie, muzikál

3. 8.

Karlštejn – Šlechtické kratochvíle aneb císařský večer na Karlštejně

Konopiště – večerní kostýmované prohlídky

4. 8.

Nové Hradky – Jak si Kuba Marjánku zasloužil – divadelní představení

5. 8.

Karlštejn – divadlo: Zdravý, nemocný

Rožmberk – Rožmberské nebe, večerní kostýmované prohlídky – do 6. 8.

6. 8.

Grabštejn – Grabštejnské létohrátky – do 7. 8.

Bezděz – Rytířské turnaje – do 7. 8.

Kuks – Hudební léto Kuks 2011

Hradec nad Moravicí – Klasika pod hvězdami, Nabucco

Hořovice – II. zámecké nokturmo 2011, Una Voce Granita

7. 8.

Hradec nad Moravicí – Čechomor & Alan Stivell a Host Traktor

9. 8.

Landštejn – skupina historického šermu Fortius

Rožmberk – divadlo: Dvojitá pravda o Vilémovi z Rožmberka – do 11. 8.

11. 8.

Nové Hradky – Kouzla a čary tajemné Prahy, Divadlo Ludvík

12. 8.

Grabštejn – koncert: Samson a jeho parta

Karlštejn – Vladimír Mišík a ETC, Olin Nejezchleba, Ivan Hlas

Rožmberk – Rožmberské nebe, večerní kostýmované prohlídky – do 13. 8.

13. 8.

Veltrusy – Dožínky hraběte Chotka

Landštejn – soubor starého tance Calyculus

Benešov nad Ploučnicí – Noční prohlídka na kouzelném zámku IV.

14. 8.

Zlatá Koruna – Do muzikálu přes operu

17. 8.

Konopiště – večerní kostýmované prohlídky

Karlštejn – večerní prohlídky s překvapením

18. 8.

Nové Hradky – Sněhurka a sedm trpaslíků, divadlo

19. 8.

Landštejn – skupina historického šermu Baštýři

Rožmberk – Rožmberské nebe, večerní kostýmované prohlídky

20. 8.

Raduň – Zámecký čaj, slavnosti odpoledne v zahradě

Kuks – Hudební léto Kuks 2011

Grabštejn – XIX. benefiční koncert na záchranu kaple sv. Barbory

Rožmberk – Rožmberské nebe, večerní kostýmované prohlídky

22. 8.

Hradec nad Moravicí – O lásce, divadelní komedie

24. 8.

Rožmberk – květinová aranžmá v historickém interiéru – do 28. 8.

25. 8.

Nové Hradky – Kozí příběh, divadlo

26. 8.

Zlatá Koruna – Loučení s létem

27. 8.

Veltrusy – Veltruský Corvus

Benešov nad Ploučnicí – Noční prohlídka na kouzelném zámku V.

31. 8.

Konopiště – večerní kostýmované prohlídky

ZÁŘÍ**2. 9.**

Libochovice – Strašidelná sklepení

3. 9.

Hradozámecká noc

Zámek Březnice



Renesanční zámek vznikl přestavbou středověké tvrze. Proslulost přineslo Březnici období druhé poloviny 16. století, kdy byl zámek v držení Lokšanů, kteří udržovali styky s královským dvorem. Povolali sem italské stavitele, kteří tvrz přestavěli na honosné renesanční sídlo. Na zámku v té době pobývala krásná Filipína Welsarová, která se zde tajně provdala za syna císaře Ferdinanda I.



Dnes najdete v expozici kromě rodových galerií a dobových interiérů také zbrojnicí s bohatou sbírkou chladných zbraní a loveckých pušek Hanuše z Kolovrat. Unikátem je tzv. Lokšanská knihovna z roku 1558 – nejstarší dochovaná renesanční zámecká knihovna v Čechách. Za návštěvu stojí i bylinková zahrada a anglický park, po kterém se v létě můžete projet kočárem.

Každoroční tradicí se staly večerní zámecké koncerty, oživené prohlídky uprostřed léta a Vánoce na zámku.

www.zamek-breznice.cz

Zámek Hořovice

Původně barokní sídlo hrabat z Vrbna. V 19. století získal zámek hessenský kurfiřt Fridrich Wilhelm, kníže Hanau von Hessen. Ten se záhy pustil do přestavby, jež vtiskla zámku současný ráz. Poslední šlechtický majitel, hrabě Heinrich ze Schaumburgu, kníže z Hanau, přistoupil mezi světovými válkami k posledním stavebním adaptacím.

I. prohlídková trasa představuje reprezentační prostory zámku, závěr prohlídky vede do pokojů služebnictva. II. trasa vás provede soukromím pánů z Hanau a III. okruh je expozicí hraček malých aris-



tokrátů. V bývalé zámecké kuchyni je instalována sbírka historických hracích strojů, zámecké sklepení přiláká děti výstavou Nadpřirozené bytosti. Zámecký park o rozloze 8 hektarů se sochařskou výzdobou od M. B. Brauna a H. Nattera a pozoruhodnou Sluneční branou nabízí příjemnou procházku.

Tradicí se staly pohádkové prohlídky, Zámecké slavnosti a letní zámecká nockturna.

www.zamek-horovice.cz

Hrad Karlštejn



Hrad založený českým králem a římským císařem Karlem IV. roku 1348, místo uložení korunovačních klenotů a svatých relikvií. Dnešní podobu hradu vtiskla puristická přestavba v 19. století vedená Josefem Mockerem.

I. prohlídkový okruh zahrnuje prostory Císařského paláce, Pokladnici a Klenotnici v Mariánské věži s nejcennějšími předměty z karlštejnských sbírek. II. okruh vás zavede do nejhodnotnějších interiérů hradu – kostela Panny Marie, kaple sv. Kateřiny

i Velké věže s proslulou kaplí sv. Kříže. Kaple byla vyzdobena 129 deskovými obrazy z dílny Mistra Theodorika, strop kaple pokrývá zlacená výzdoba, stěny jsou zdobeny polodrahokamy. Kaple sv. Kříže je unikátní gotickou galerií, dochovanou do dnešní doby. Přístupná je také Studniční věž.

Na hradě probíhá řada kulturních akcí, tradicí se stalo Karlštejnské vinobraní, Královský průvod a vánoční koncerty.

www.hradkarlstejn.cz

Zámek Konopiště



V rámci tří prohlídkových okruhů uvidíte zámecké salony severního a jižního křídla a soukromé pokoje Františka Ferdinanda. Muzeum sv. Jiří je umístěno v bývalé barokní oranžérii. Díky arcivévodově náruživé zálibě ve střelbě se dochovala naprosto ojedinělá památka – střelnice. Skleníky pro vzácné teplomilné rostliny byly také zbudovány Františkem Ferdinandem současně s růžovou zahradou a jsou rovněž zpřístupněny.

Na Konopišti probíhá řada přednášek, každoroční Letní slavnosti, Svatohubertský koncert a Beňšovské rořáty.

www.zamek-konopiste.cz

Na místě dnešního zámku stával hrad typu francouzského kastelu. V roce 1887 koupil zámek

následník trůnu, arcivévoda František Ferdinand d'Este, který si Konopiště zvláště oblíbil – stalo se sídlem jeho rodiny a začal tu shromažďovat své unikátní sbírky. Přijímal zde státnické návštěvy a pořádal velké hony. Interiéry zaplnily lovecké trofeje, sbírky obrazů, textilu a početná sbírka sv. Jiří.



Hrad Krakovec



Foto: © Czechtourism

18. století, kdy vyhořel. Dnes je celý areál zříceniny hradu zpřístupněn, při volné či vykládané prohlídce je možné obdivovat jeho unikátní architekturu, množství dochovaných gotických prvků, arkýřovou kapli a půlválcovou věž. Hrad je zasazen do neporušené krajiny, která tvoří při návštěvě památku neopakovatelnou atmosféru.

Na Krakovci probíhá řada kulturních akcí, tradičně básnická sympozia a slavnosti k svátku Mistra Jana z Husi.

www.hrad-krakovec.cz

Hrad představuje jeden z vrcholů vývoje české hradní architektury 14. století. Stavebníkem hradu, založeného roku 1381, byl křivoklátský purkrabí Jíra z Rostok, jenž jako vedoucí královské dvorní hutě a jeden z oblíbenců krále Václava IV. vybudoval vskutku pohodlné a architektonicky vyspělé sídlo. Krakovec je v povědomí známý jako místo posledního dlouhodobějšího útočiště Mistra Jana Husa před odebráním se na Kostnický koncil.

V 15.–16. století prošel Krakovec renesančními úpravami. Udržován a obydlen zůstával do konce



Hrad Křivoklát



Jeden z nejstarších a nejvýznamnějších hradů českých králů, jehož podobu utvářeli Přemyslovci, Lucemburkové i Jagellonci. Hrad se stal velkolepou panovnickou rezidencí střední Evropy. Křivoklát později několikrát těžce poškodil požár a jeho význam poklesl. Stal se obávaným vězením, byl zde vězněn biskup Jan Augusta nebo alchymista Edward Kelley. Poslední šlechtičtí majitelé hradu Fürstenberkové realizovali na hradě v 19. a 20. století rozsáhlé restaurátorské a rekonstrukční práce.

Expozice nabízí prohlídku gotické hradní kaple, královského a rytířského sálu s kolekcí středověkého umění. Knihovna obsahuje na 52 tisíc svazků, při prohlídce návštěvníci uvidí fürstenberské muzeum, obrazárnu i vězení. Přístupná je Velká věž s loveckými sbírkami a věž Huderka s černou kuchyní a vyhlídkovým ochozem, dále hejtmanství s příležitostnými výstavami.

Na hradě probíhá tradičně Léto na Křivoklátě, Křivořežání a Křivoklátní, Knížecí advent a Velikonoce. Hrad je celoročně otevřen veřejnosti.

www.krivoklat.cz



Zámek Mnichovo Hradiště

Vzácně dochovaný barokní zámek rodu Valdštejnů s mimořádně bohatou interiérovou výbavou, která stále zachovává atmosféru 18. století. Barokní přestavba byla závěrem 17. století prováděna podle plánů architekta Canevalleho.



Reprezentativní salony prvního patra nabízejí stylové interiéry s valdštejnskými sbírkami, malbami J. J. Hertla a J. Hslera s krajinnými a figurálními výjevy. Vzácný je soubor delfské fajánse a orientálního porcelánu. Na zámek byla z Duchcova převezena knihovna s 22 tisíci svazky, kterou spravoval Giacomo Casanova. Prohlédnout si můžete jedno z mála zachovaných historických divadel nebo lapidárium barokních soch v kostele sv. Anny, kde jsou uloženy ostatky slavného vojevůdce a politika doby třicetileté války Albrechta z Valdštejna.

Na zámku se tradičně konají Zahradní slavnosti, Svatoannenské a Svatojakubské poutě, příležitostně barokní opery.

www.mnichovo-hradiste.cz



Hrady Točnick a Žebrák



Hrad Žebrák byl od poloviny 13. století využíván šlechtou i českými králi. Po požáru roku 1395 jej nechal Václav IV. přestavět. Současně založil výše na skalním hřbetu nový hrad Točnick. Vznikla působivá dvojice královských hradů, spjatá zejména s králem Václavem IV. Hrad Točnick je znamenitou ukázkou vyspělého středověkého stavitelského umění, prolnutého prvky pozdějších stavebních úprav, např. sgrafitovou výzdobou purkrabského paláce. Přestože Točnick nebyl za života Václava IV. dostavěn, sloužil

jako reprezentační sídlo. Jeho výzdobu doplňoval heraldický vlys nad západní branou se znaky země Koruny české a říše římské, po obou stranách vlysu je Václavův znak – ledňáček v točenici.

Hrady si návštěvníci mohou prohlédnout volně nebo s průvodcem. Každoročně jsou připraveny pravidelné dny Mamuti na Točniku, naučná akce Hrad zvířat, Slunkatoč – hudební slavnosti letního slunovratu, hudební festivaly a řada dalších kulturních akcí. www.hrad-tocnik.cz

Zámek Mníšek pod Brdy



Původně barokní sídlo, které vzkvétalo zejména za Serváce Engela z Engelsflussu ve druhé polovině 17. století. V 18. století byl zámek přestavován. Klasicistní zámek se třemi nárožními věžemi leží v centru města, přitom je obklopen parkem s rozlehlým rybníkem. Zámek byl sídlem nižší šlechty, která tu setrvala až do období první republiky.

A právě atmosféru této doby můžete na zámku zažít. Dvě prohlídkové trasy vás provedou reprezentačními místnostmi se zámeckou kaplí nebo

soukromými pokoji posledních majitelů z rodu Kastů.

Mníšecký zámek nabízí pravidelně každý týden speciálně upravené prohlídky pro děti, výstavu o historii módy na panenkách, pěvecké soutěže, výpravná divadelní představení a kulturní program po celý rok. www.zamek-mnisek.cz



Zahrady pod Pražským hradem

Zahrady pod Pražským hradem patří k nejkrásnějším barokním terasovitým zahradám v Praze. Majitelé paláců ve Valdštejnské ulici nechali v 18. století vybudovat barokní terasy plné altánků, fontán, oranžérií, soch a květinových zákoutí, a využili tak talent předních českých i evropských umělců baroka a klasicismu. V současnosti nesou zahrady jména po majitelích z 19. století (Ledeburská zahrada, Malá a Velká Pálffyovská zahrada, Kolowratská a Malá Fürstenberská zahrada).



Po mnoha proměnách, zpusnutí a ne vždy šetrných rekonstrukcích byly zahrady počátkem 80. let 20. století na pokraji zkázy. Jejich rehabilitace představovala náročný úkol památkové péče posledních desetiletí a byla dokončena v roce 2000.

Zahrady nabízejí nejen setkání s barokní zahradní architekturou, ale i nádherné výhledy na Prahu a odpočinek v malebném prostředí. Atmosféru zahrad doplňují i barokní koncerty a slavnosti.

www.palacove-zahrady.cz

Zámek Žleby



Dnešní romantický zámek byl původně gotickým hradem, který v průběhu své existence prošel množstvím přestaveb. Vincenc Karel Auersperg, jenž se stylizoval do role středověkého rytíře, mu v druhé polovině 19. století vtiskl dnešní podobu ve stylu anglické neogotiky. Interiéry jsou zařízeny v novogotickém stylu podle tehdy módních anglických předloh a uplatňují se v nich bohaté rodové sbírky. Kožené tapety, sbírky vitrají, obložení stěn, přepychové vybavení a instalace respektující dobové dokumenty uchovaly do dnešní doby na zámku

jedinečnou atmosféru s neopakovatelnou romantickou malebností.

Ve dvou prohlídkových trasách můžete obdivovat bohatou kolekci zbraní, starožitností, skla a nábytku. Přístupná je zámecká kaple, vybavená zámecká kuchyně či jedno z mála zámeckých divadel. Výstup na věž nabízí vyhlídku do okolí, ke kterému patří rozsáhlý anglický park. Na zámku se konají šermířská a divadelní představení i řada koncertů.

www.zamek-zleby.cz

Hamousův statek ve Zbečně



Selská usedlost s roubeným obytným domem, zděnými chlévy, stájemi se sýpkou, stodolou, černou kuchyní a výměnkem se nachází v blízkosti hradu Křivokláta. Její dějiny spolehlivě známe od přelomu 16. a 17. století. Statek obývali hospodáři, kteří usedlost pečlivě udržovali. Už František Hamous od roku 1763 obytné stavení i přilehlé hospodářské stavby opravoval a jeho následovníci se snažili udržet tento stav do dnešních dob.

Expozice představuje bydlení v tradiční venkovské usedlosti, přibližuje původní řemesla a způsob života na statku. O sobotách bývá součástí prohlídky pečení chleba tradičním způsobem a každoročně se na statku koná červencový Šafářův dvoreček a Malý advent.

www.zbecno.cz



Zámek Dačice

Čtvercová dispozice městského zámku s vnitřními arkádami vznikla pod vedením italských mistrů koncem 16. století pro Oldřicha Krajíře z Krajků a stala se vzorem pro řadu renesančních staveb na Moravě. Poslední stavební úpravou bylo empírové průčelí s dominantním středovým rizalitem, které pro Karla Antona Dalberga provedl vídeňský architekt Riedl.



Prohlídková trasa zámku nabízí návštěvu 19 místností. Přízemí je věnováno reprezentaci rodu Dalbergů a s nimi spřízněných Osteinů. V horním patře byly nově otevřeny soukromé pokoje známého přírodovědce Friedricha Ferdinanda Dalberga, na které navazují dva knihovní sály a dámské pokoje, obývané Karolinou Dalbergovou, matkou posledních dvou majitelů zámku, Josefa a Johanna. Patrová secesní knihovna se 17 tisíci svazky patří mezi nejzajímavější zámecké knihovní sály v Čechách.

K zámecké budově přiléhá přírodně-krajinářský park s členitým terénem a rybníkem, umožňující celodenní rekreaci i rodinám s dětmi.

www.zamek-dacice.eu



Zámek Červená Lhota



Čtvercová dispozice renesančního zámku s malým dvorem a nádvořní arkádou vznikla přestavbou gotické tvrze za Jana Káby z Rybňan v letech 1542–1555. Dnešní podobu vtiskl zámku Johann Schönburg, který se za účasti architekta Humberta Walchera z Molheimu pokusil v letech 1901–1910 rekonstruovat zámek v ideální renesanční podobě.

Čtrnáct pokojů hlavní prohlídkové trasy připomíná pobyt knížete Josefa Alexandra Schönburg-Hartensteina s manželkou Karolinou na Červené Lhotě a dalších významných osobností, které na

zámku žily, například hudebního skladatele Karla Ditterse z Dittersdorfu. V horním patře zámku byly zpřístupněny dětské pokoje, obrazová galerie spřátelené rodiny Geymüllerů z nedaleké Kamenice nad Lipou a zámecké divadélko. Projížďku lodičkami po zámeckém rybníku lze zakončit procházkou v přílehlém parku, ve kterém je zpřístupněn kostelík Nejsvětější Trojice, upravený Schönburgy jako rodinná hrobka.

www.zamek-cervenalhota.eu



Hrad a zámek Český Krumlov

Původní hrad Vítkovců z 1. poloviny 13. století byl v 2. polovině 16. století přestavěn v renesančním slohu italským stavitelem Baltazarem Maggim z Arogny pro Viléma z Rožmberka. Rozsáhlý areál nabízí prohlídku renesančních pokojů posledních rožmberských vládařů Viléma a Petra Voka z Rožmberka a barokního apartmánu obývaného Schwarzenbergů v 18. století, dále prohlídku Eggenberského sálu se zlatým kočárem i malovaného Maškarního sálu. Další prohlídková trasa se věnuje rodinnému životu posledních majitelů Schwarzenbergů v průběhu 19. století.



V barokním divadle se návštěvník může seznámit s dochovanou mašinerií, kulisami a kostýmy tohoto světově ojedinělého divadelního interiéru. Na divadelní budovu navazuje zámecká zahrada s letohrádkem Bellárie a kaskádovou fontánou.

Celoročně je přístupné Hradní muzeum, spojené s výstupem na původní obrannou věž, odkud se naskýtá panoramatický pohled na město.

www.zamek-ceskykrumlov.eu

Hrad a zámek Jindřichův Hradec



Původně gotické zeměpanské sídlo se za vlády pánů z Hradce rozrostlo v rozsáhlý hrad obklopený poddanským městem. V 2. polovině 16. století došlo za Jáchyma a Adama II. z Hradce k velkolepé přestavbě hradu na pohodlné renesanční sídlo s Velkými a Malými arkádami, Španělským křídlem a italskými staviteli ovlivněným hudebním pavilonem Rondelem. Na zámku jsou dnes provozovány tři prohlídkové trasy. Reprezentační prostory Adamova stavení připomínají tři zde vládnoucí rody – pány

z Hradce, Slavaty a Černíny. Slávu barokních honů a pobyt panstva v nedalekém loveckém zámku Jemčina s množstvím osobních drobností Černínů zachycuje druhá prohlídková trasa. Nejstarší historií zámku s malovanou Svatojiřskou legendou, Černou kuchyní a fiktivními postavami českých panovníků provádí návštěvníky třetí okruh. Výstup na věž Hladomornu umožní obdivovat zámecký areál a město z ptačí perspektivy.

www.zamek-jindrichuvhradec.eu

Lovecký zámek Kratochvíle

Vilém z Rožmberka pověřil svého osvědčeného stavitele Baltazara Maggiho z Arogna vybudováním loveckého letohrádku. V letech 1583–1590 tak vznikla ojedinělá renesančně manýristická stavba, kterou tvoří vila typu italského casina, obklopená vodním příkopem a uzavřená obdélnou zahradou se vstupním traktem a obvodovou zdí členěnou



izolovanými domky. Mimořádně kvalitní a cenná je štuková a malířská výzdoba interiéru vily, vycházející z loveckých motivů a výjevů z římských dějin.

V prohlídkové trase je zahrnuta zámecká kaple, obnovená zámecká zahrada s vodním příkopem a především ústřední objekt renesanční vily. Pokoje, v nichž pobýval Vilém a Petr Vok z Rožmberka, včetně reprezentačního malovaného Zlatého sálu, byly postupně rekonstruovány podle starých inventářů do původní podoby a vybaveny cennými renesančními drobnostmi.

www.zamek-kratochvile.eu

Zámek Hluboká



Na místě barokního zámku s rozsáhlým předhradím vyrostla v letech 1839 až 1871 romantická stavba v duchu anglické tudorské a alžbětinské architektury. Knížecí pár Jan Adolf II. Schwarzenberg s manželkou Eleonorou, který přestavbu inicioval, dohlížel i na úpravu krajinářského parku o rozloze 58 hektarů, s terasovými formálními zahradami, bezprostředně přiléhajícími k zámeckým budovám.

Na prohlídku reprezentačních sálů s knihovnou, ranním salonem, čítárnou a mramorovým sálem s cennými tapiseriemi navazuje apartmá kněžny Eleonory. Další prohlídkovou trasu tvoří soukromé pokoje posledních majitelů Hluboké – knížete Adolfa a jeho manželky Hildy – včetně několika pokojů Adolfovy matky Terezie. V suterénu zámku je přístupná zámecká kuchyně s takzvanou teplou a studenou kuchyní, zámeckou cukrárnou a osobním i jídelním výtahem z počátku 20. století. Střešní krajinu zámku s přilehlým parkem a výhledem na českobudějovickou kotlinu lze obdivovat ze zámecké věže.

www.zamek-hluboka.eu



Hrad Landštejn



Zeměpanský hrad a opěrný bod moravských Přemyslovců chránil zemskou stezku do Vitorazska. Panství záhy získali páni z Landštejna, kteří z něj učinili své rodové sídlo a opěrný bod mocenských výbojů proti pánům z Hradce. Za Krajířů z Krajků byl



hrad rozšiřován a renesančně přestavěn. Sláva Landštejna pohasla roku 1771, kdy hrad po úderu blesku vyhořel. Dnešními romantickými ruinami se může návštěvník volně procházet, prohlížet si mohutnou fortifikaci a z vysoké obranné věže obdivovat zvláštnou krajinu České Kanady. Zajímavé archeologické nálezy jsou prezentovány ve vstupní bráně hradu.

www.hrad-landstejn.eu



Hrad Nové Hrady

Průchozí hrad se dvěma protilehlými branami a hlubokým příkopem byl založen Vítkovci v 2. polovině 13. století. Ke hradnímu opevnění se přimykaly městské hradby, chránící obyvatele přilehlého městečka. Za Rožmberků byla po zásahu bleskem mohutná hradní věž zničena výbuchem prachu, přesto se hrad za stavovského povstání dokázal dlouho bránit císařským vojskům.

Roku 1620 získal Nové Hrady hrabě Karel Bonaventura Buquoy, jehož rodu panství patřilo až do roku 1945. Po dostavbě klasicistního zámku byl starý hrad využíván pro bydlení panských úředníků a jako lesní správa a chátal. Po



rekonstrukci je v prostorách hradu možné procházet buquoyskými interiéry s množstvím rodových portrétů a upomínek na válečnou slávu rodu. Hojně navštěvovaný je i byt správce s ukázkou měšťanského bydlení na přelomu 19. a 20. století. Pod hradem se rozkládá přírodně-krajinářský park Tereziánské údolí s romantickými stavbami a umělým vodopádem.

www.hrad-novehrady.eu

Hrad a zámek Rožmberk



Vodákům se ve smyčkách toku Vltavy často zdá, že na skále nad řekou vidí dva hrady. Jednomu z nejstarších hradů v jižních Čechách tak strategicky výhodné místo našli Vítkovci, jejichž nejslavnější větev nesla stejné jméno jako hrad. Při příležitosti svatby posledního potomka rodu Růže byl zámek renesančně přestavěn a vymalován. Roku 1620 získali rožmberské panství Buquoyové. Pod vlivem romantismu nechal hrabě Jiří Jan Buquoy v interiérech hradu vybudovat rodové muzeum, připomínající rytířskou slávu rodu. Až ve Francii dal kopírovat

portréty slavných křižáckých vojevůdců, na aukcích nakupoval starobylý nábytek a podle starých vzorů nechal vyrábět doplňky. Ve stejném duchu je hlavní prohlídková trasa prezentována dodnes. Ve druhém patře zámku byly nově otevřeny soukromé pokoje Jiřího Jana a jeho rodiny, zařízené podle dobových inventářů. Součástí prohlídky je výstup na Anglickou věž, odkud je krásný rozhled na meandry Vltavy a předhůří Šumavy.

www.hrad-rozmbek.eu



Zámek Třeboň



Drobný městský hrad kolem čtvercového nádvoří sloužil od 14. století Rožmberkům pro občasné pobyty na třeboňském panství. Po požáru města v roce 1562 byl za Viléma z Rožmberka zámek postupně přestavován a v sousedství Třeboňe byly budovány dva největší rožmberské rybníky – Svět a Rožmberk. Poslední rožmberský vladař Petr Vok si Třeboň zvolil za své sídlo, vykoupil přilehlé městské domy, vystavěl rozsáhlý zámecký areál kolem dvou nádvoří a dal upravit i zámecký park. Zámek Tře-

boň nabízí prohlídku rožmberských pokojů s dílnou alchymistů, pokojem fraucimoru, jídelnou a dvořanskou světnicí. V patře jsou situovány soukromé apartmány rodu Schwarzenbergů, kde členové knížecí rodiny rádi trávili vánoční svátky. V konírně a psí kuchyni jsou k vidění předměty, související se slavným schwarzenberským chovem koňů a psincem, součástí expozice je také návštěva rožmberského obranného systému – podzemních kasemat.

www.zamek-trebon.eu

Kláster Zlatá Koruna



Klášteří areál založený králem Přemyslem Otakarem II. na skalnatém ostrohu v hlubokém vltavském údolí je považován za jednu z nejlépe dochovaných církevních památek v českých zemích.

Za prvořadý objekt gotického stavitelství je Zlatá Koruna považována zejména pro úroveň zachovalosti původních gotických partií. Konventní chrám Nanebevzetí Panny Marie je největším kostelem jižních Čech. Také kaple Andělů strážných, kapitulní síň a křížová chodba představují špičkové doklady cisterciáckého stavebního umění v období rané a vrcholné gotiky.

Hlavní prohlídková trasa vede návštěvníky malým i velkým konventem a vyvrcholí v konventním chrámu. Řádové každodennosti je věnována nová instalace, která přibližuje podobu klášterní knihovny, pracoven mnichů i společné jídelny – refektáře. Druhá prohlídková trasa v patře velkého konventu je moderní interaktivní expozicí přibližující vývoj literatury na jihu Čech i literární vazby mezi českou, německou a latinskou vzdělaností.

www.klaster-zlatakoruna.eu



Hrad Zvíkov



Foto: © Czechtourism

Královský hrad Zvíkov, připomínaný od roku 1234, sloužil českým králům jako místo odpočinku i ochrany českých korunovačních klenotů. Vnitřní královský palác s nezvyklým pětibokým nádvořím s arkádami v přízemí a patře a bohatou malířskou výzdobou královských pokojů i arkád byl obklopen soustavou ochranných hradebních zdí a bran. Po vymření Přemyslovců byl hrad zastavován a nového rozkvětu dosáhl až za držení Švamberků, kdy byl znovu přestavěn a bohatě vymalován. Po stavovských válkách přestal Zvíkov sloužit jako sídlo vrchnosti. Noví majitelé, Eggenbergové a později Schwarzenbergové, jej využívali jen jako centrum správy panství, hrad chátral a část královského hradu se zřítila.



Při dnešní volné prohlídce mohou návštěvníci procházet sklepením i patrem královského paláce, prohlédnout si pozdně gotickou malovanou kapli s oltářem Mistra Zvíkovského oplakávání a z věže obdivovat soutok Vltavy a Otavy pod hradem. Milovníci lodní dopravy mohou jet ze Zvíkova lodí na nedaleký zámek Orlík.

www.hrad-zvikov.eu



Hrad Český Šternberk

Již déle než 760 let dominuje krajině středního toku Sázavy na strmém skalnatém břehu hrad Český Šternberk. Zajímavostí je, že je podnes v držení rodu jeho někdejšího zakladatele. Hrad byl založen roku 1241 Zdeslavem z rodu Divišovců a byl pojmenován podle dobové zvyklosti Šternberk. Odtud se datuje i nový přídomek rodu Sternbergů a erb s osmicípou hvězdou.



Expozice...

Prohlídková trasa vede patnácti bohatě zařízenými prostorami. Navštívíte prochází například rozlehlým skvostně vybaveným rytířským sálem s mnohými cennými artefakty či vzácně vyzdobenou kaplí sv. Šebestiána. Navštívíte také knihovnu s několika tisíci svazky a obrazy připisovanými Petru Brandlovi. Vstoupíte do rozlehlé jídelny s galerií rozměrných portrétů představujících významné příslušníky sternberského rodu. Uvidíte také orientální předsíně, snídaňový pokoj nebo pracovnu Jiřího Sternberga nabízející zájemcům o genealogii obrazový rodokmen v šesti generacích s 63 portréty předků v dobových kostýmech a uniformách. V dalších čtyřech komnatách se návštěvník postupně ocitá ve slohovém prostředí rokoka, biedermeieru, empíru a baroka s množstvím stylových uměleckých děl. Vstupní schodiště pak uzavírá okruh patnácti expozičních místností.

Prohlídky...

- lze objednat po celý rok
- délka asi 50 minut
- s průvodcem Čj, Aj, Nj, Fr, Ru

duben a říjen

9–17 (sobota, neděle, svátky)

květen a září

9–17 (denně mimo pondělí)

červen–srpen

9–18 (denně mimo pondělí)

otevřeno 4. 7. (pondělí)

21.–28. 12. je hrad uzavřen

Doporučujeme...

- Hladomorna – jižní předsunutá bašta hradu je součástí důmyslného opevňovacího systému hradu, které je jedním z nejlépe dochovaných objektů pozdněgotického fortifikačního stavitelství 15. století přesahující rámec Čech. – Sokolnictví – v letní sezoně s ukázkami sokolnických dravců a výkladem sokolníka.

Zdeněk Sternberg

hrad Český Šternberk

257 27 Český Šternberk

tel.: +420 317 855 101

e-mail: info@hradceskysternberk.cz

www.hradceskysternberk.cz

Kláster Plasy

Cisterciácký klášter v údolí řeky Střely patří k unikátním památkám Plzeňského kraje. Klášter byl založen roku 1144 a velkolepě barokně přestavěn architekty Santinim a Matheyem. Konventní budova je vystavěna na 5 100 dubových pilotech, které zpevňují zdejší bažinatý podklad. Hladinu spodní vody dodnes udržuje důmyslný vodní systém,



kteřý je příležitostně zpřístupňován veřejnosti. Kromě vzdušnickových chodeb a podzemních prostor se návštěvníci dozvědí i o vodním vedení. Klasické celoroční prohlídky kláštera oživují několikrát v roce tradiční noční kostýmované Cisterciácké noci. V objektu je možné konat teambuildingové akce i svatební obřady.

www.klaster-plasy.cz

Hrad a zámek Horšovský Týn



va z pozůstalosti hraběnky Mitsuko Coudenhove-Kalergi, rozené Japonky žijící na přelomu 19. a 20. století v Čechách. Díky návaznosti na historické městečko se spoustou památek je Horšovský Týn nazýván Českým Krumlovem západních Čech. Do správy hradu a zámku patří též kostel Věch svatých v nedaleké obci Horšov a kostel sv. Anny na Vršíčku u Horšovského Týna.

www.horsovsky-tyn.cz



Horšovský Týn byl původně biskupským hradem, založeným před polovinou 13. století. Později byl Janem mladším Popelem z Lobkovic přestavěn na monumentální renesanční sídlo. Další léta jsou spojena s významným rodem Trauttmansdorffů. Horšovský Týn patří se svými šesti prohlídkovými okruhy k nejvíce zpřístupněným objektům v České republice. Součástí expozic je i unikátní stálá výsta-

Kláster Kladruby



Kláster benediktinů byl založen ve 12. století knížetem Vladislavem I. Na počátku 14. století patřil mezi nejbohatší kláštery v českém království. Roku 1393 byl za potvrzení nového kladrubského opata stíhán a umučen sv. Jan Nepomucký. Dominantou areálu je opatský chrám, přestavěný Janem Blažejem Santinim ve stylu české barokní gotiky.



Návštěvníci si mohou vybrat ze dvou prohlídkových okruhů, které představí církevní historii areálu a jeho pozdější využití jako zámku. Klášterní kostel je také oblíbeným místem koncertů, převážně klasické hudby. Prohlídky bývají ožiovány kostýmovanými programy v rámci tradičních benediktýnských dní či jarmarky a vánočními akcemi. Je možné tu uspořádat i svatební obřad.

kladruby.euweb.cz

Zámek Kozel



Klasicistní lovecký zámek postavený na konci 18. století pod vedením stavitele Václava Haberditze pro stavebníka Jana Vojtěcha Černína. Čtyřkřídlá přízemní budova kolem obdélníkového vnitřního nádvoří byla podle návrhu Ignáce Palliardiho doplněna o dvě dvojice staveb – kapli s jízdárnou a jako protějškem lokajnu s konírnou, čímž vznikl celistvý areál. Kozel je jedním z nejoblíbenějších a nejnavštěvovanějších zámků v blízkosti Plzně. Kromě expozice nabízí kvalitní nabídku koncertů v rozměrné



jízdárně i celou řadu kulturních, gastronomických či společenských akcí (např. svatby či promoce), pořádají se tu módní přehlídky i autosalon. Nabízí procházky rozsáhlým přírodně-krajinářským parkem. Zámek je zaměřený i na konferenční turistiku. Některé prostory, například Modrý salonek, je možné si pronajmout. Objekt je certifikován jako přístupný pro vozíčkáře.

www.zamek-kozel.cz

Zámek Manětín

Původně renesanční tvrz, dnes ceněná barokní památka spojená s rodem Lažanských. Zámek s přílehlým překrásným zámeckým parkem si lze prohlédnout od dubna do října. Interiéry představují rozsáhlou expozici s barokními mobiliáři a unikátní kolekcí



13 obrazů zámeckého služebnictva. Památka je včleněna do nádherného prostoru městečka Manětína, kde si lze kromě architektury prohlédnout i více než 80 jedinečných barokních plastik. Zámek je díky své romantické atmosféře velmi vyhledávaným svatebním místem. Zájemcům pravidelně nabízí výstavy soudobého umění a hostí řadu zajímavých kulturních akcí.

www.zamek-manetin.cz

Foto: © Czechtourism

Zámek Nebílovy



Nebílovský zámek vznikl podle návrhu císařského dvořanského architekta Johanna Lucase von Hildebrandta a je příkladem čisté, vídeňsky orientované,



barokní zámecké architektury v českém prostředí. V roce 1998 bylo veřejnosti zpřístupněno po rozsáhlé rekonstrukci přední křídlo s instalací barokního a rokokového mobiliáře. Zámek je dějištěm koncertů Haydnových hudebních slavností, letního divadelního festivalu a oblíbených gastronomických akcí. V současné době je v rámci prohlídkového okruhu zpřístupněno i zadní křídlo zámku včetně proslulého Tanečního sálu s unikátní iluzivní výmalbou Antonína Tuvory.

www.zamek-nebilovy.cz

Hrad Rabí



Rabí je nejrozsáhlejší hradní zříceninou v Čechách a může se pyšnit jedním z nejvyspělejších obranných systémů své doby v Evropě. V minulosti sloužil jako sídlo jednoho z nejmocnějších rodů pozdně gotických Čech, pánů z Rýzemberka. Při druhém obléhání hradu husity tu přišel o svoje druhé oko neznámější husitský vojevůdce Jan Žižka z Trocnova. Hradní věž skýtá nádherný pohled do okolí. Na nádvoří zase můžete nahlédnout do několika desítek

metrů hluboké hradní studny. Hrad připravuje návštěvníkům tradičně množství kulturních akcí, jako jsou koncerty, divadelní představení, filmový minifestival, dětský den, středověké slavnosti i vánoční večery při svíčkách. Zcela ojedinělý je projekt hradní Včelnice, prezentovaný v hradním příkopu. Čas lze příjemně strávit i v některé z výstavních prostor hradu či hradního kostela Nejsvětější Trojice.

www.rabi.cz

Vodní hrad Švihov



Švihov je pozdně gotický vodní hrad Půty Švihovského z Rýzemberka, vybudovaný na místě bývalé tvrze, zřejmě podle plánu Benedikta Rejta na přelomu 15. a 16. století. Po třicetileté válce již nebyl obýván, ale změněn na sýpku, v 19. století pak byl opuštěn. Jádro hradu tvoří dvě obytná křídla, která uzavírají vnitřní pravidelná nádvoří. Vnější okruh tvořilo předhradí zpevněné baštami a obehnané dalším vodním příkopem, který spolu s několika přilehlými rybníky vytvářel umělý

ostrov. Švihov se svým opevňovacím vodním systémem patřil k nejlepším pevnostem své doby. Je nazýván též „Popelčiným hradem“, neboť někdejší natáčení pohádky populární v celé Evropě láká fanoušky filmu Tři oříšky pro Popelku nejen z Čech. Hrad nabízí každoročně oživené noční prohlídky, legendární dobývání s obléhacími stroji, koncerty a festival České hrady.

www.hradsvihov.cz



Hrad Velhartice



Romantický šumavský hrad pana Buška z Velhartic, komořího slavného císaře Karla IV., je unikátní svým neobvyklým obranným systémem v podobě kamenného mostu mezi palácem a věží. Expozice hradu a zámku seznamují návštěvníky s hrami, zábavou a způsobem trávení volného času našich předků v období středověku a renesance. V předhradí je možná volná prohlídka skanzenu lidové architektury.



Velhartice zvou na pravidelné kulturní akce, pohádková odpoledne a proslulé zamykání hradu. Krásné údolí pod hradem si kdysi vyhlédl i populární český herec Jan Werich, aby zde trávil mnoho času na své chatě. Romantická kulisa hradu je také velmi oblíbená svatebními páry.

www.hradvelhartice.cz



Zámek Chyše



První zmínky o Chyších pocházejí již z roku 1158. V roce 1466 získal hrad pan Burián z Gutštejna, který se přidal na stranu protivníků krále Jiřího z Poděbrad. Královi vojáci roku 1467 hrad dobyli a pobořili.

Dalšími významnými majiteli byli na začátku 18. století Michnové z Vacínova, kteří vtiskli zámku barokní podobu. Nakonec přišel rod Lažanských a s ním novogotická přestavba. Zámek Chyše se na začátku 20. století stal důležitou zastávkou na cestě ke slávě pro Karla Čapka. Světoznámý spisovatel v únoru 1917 přijal místo preceptora v rodině JUDr. Vladimíra Lažanského a stal se domácím učitelem jeho třináctiletého syna Prokopa IV.

Během komunistické éry zámek jen chátral. Až v roce 1996 koupili zámecký areál manželé Vladimír a Marcela Lažanští, nepřímí příbuzní bývalého hraběte. Po rozsáhlé rekonstrukci se jim podařilo obnovit a zpřístupnit zámecké interiéry.

Po zajímavé prohlídce zámku určitě každý návštěvník ochutná v místním pivovaru, který vlastní rovněž rodina Lažanských, vyhlášené chyšské pivo. www.chyse.com



Hrad a zámek Bečov

Na ostrožně nad řekou Teplou se tyčí jedinečně dochovaný středověký hrad Bečov. V jeho těsném sousedství se nachází barokní zámek postavený na původní osmiboké baště opevnění. Celý areál je však spojen především s unikátním nálezem románského relikvíáře sv. Maura, který se na zámek dostal v 19. století díky rodině Beaufort-



Spontinů. Po konfiskaci zámku po roce 1945 se však záhadně ztratil. Byl objeven až v 80. letech 20. století za vpravdě dramatických okolností pod podlahou hradní kaple. Relikviář je druhou nejcennější zlatnickou památkou na našem území, hned po českých korunovačních klenotech. Je bohatě zdoben zlatem, drahými kameny a antickými gemami. Na zámku je mu věnována samostatná expozice doplněná informacemi o jeho nález a restaurování. Zbytek zámku zaujímá expozice zámeckých interiérů.

www.zamek-becov.cz

Zámek Kynžvart



Zámek patří mezi evropské památky, které v návštěvníkovi ještě po letech vyvolají vzpomínku na neobyčejný zážitek. Kancléři Metternichovi se pro zámek Kynžvart podařilo získat unikátní sbírku mincí, rukopisů, minerálů a kuriozit posledního chebského kata Karla Husa. Součástí numismatické sbírky 11 tisíc mincí je také soubor dvou tisíc antických ražeb. V kynžvartském kabinetu kuriozit jsou stovky osobních předmětů známých historických osobností, antické archeologické nálezy i staroegyptské památky, které kancléř dostal od místokrále Egypta. Hodnotu mnoha předmětů tvoří jejich autentické spojení s konkrétní historickou událostí. Pro své mimořádné evropské vazby byl Kynžvart zapsán na seznam Evropského dědictví. Je vyhledávaným



cílem výletů lázeňských hostů, turistickou atrakcí, Mekkou sběratelů, studijním depozitářem badatelů a jeho rozsáhlý zámecký park také rájem golfistů.

www.zamek-kynzvart.eu

Zámek Benešov nad Ploučnicí



ku zaujmou klenby přízemí s protínanými profilovanými žebry a dekorativní mezikenní sloupky v prvním patře, které jsou typické právě pro saskou renesanci. Kromě reprezentačních prostor rodu Thunů z klášterské větve jsou k vidění například také zámecká kuchyně či pozoruhodná zbrojnice, v níž nejstarší kusy pocházejí z konce 15. století.

www.zamek-benesov.cz

Komplex tvoří ve skutečnosti dva zámky – Horní a Dolní. Oba jsou v České republice vzácnou ukázkou saské renesanční architektury. Horní zámek je renesancí zcela zasvěcen – na prohlídkové trase najdete gotické a renesanční plastiky, které jsou ukázkou řezbářské práce anonymních umělců z konce 15. a počátku 16. století. S těmi ladí i původní dochované malované kazetové stropy. Při prohlídce Dolního zám-



Zámek Duchcov (Dux)



Reprezentativní sídlo rodu Valdštejnů, které připomíná hlavní sál s rodovou galerií a nástropní freskou od Václava Vavřince Reinerova i rodové muzeum. Prohlídka upozorňuje rovněž na pobyty slavných učenců a umělců na zdejšímu zámku, jako byli Johann Wolfgang Goethe, Friedrich Schiller, Ludwig van Beethoven či mladý Fryderyk Chopin. Další prohlídková trasa je věnována legendárnímu světoběžníkovi Giacomu Casanovovi, který na zámku strávil posledních 13 let svého života jako společník a knihovník ve službách hraběte Josefa Karla Emanuela z Valdštejna. Zámek je obklopen rozsáhlým parkem, jehož součástí je barokní Knížecí zahrada



a pavilon, do kterého byla přemístěna zachráněná Reinerova freska ze zbořeného špitálu, jenž musel ustoupit těžbě uhlí.

www.zamek-duchcov.cz

Hrad Hazmburk



Charakteristické dvě věže této zříceniny patří k nepřehlédnutelným dominantám krajiny Českého středohoří. Hrad vybudovali Lichtenburkové kolem roku 1250. V roce 1335 ho získal český král Jan Lucemburský, ale vzápětí ho prodal Zbyňku Zajícovi z Valdeka. Zajícové z Hazmburku patřili zvláště ve 14. a 15. století k nejmocnějším rodům v království a jejich hrad byl významnou oporou krále a církve. Dnes je na hradě k vidění cisterna na vodu, pozůstatky dvou paláců a dvou věží. Černá věž, postavená z místního tmavého čediče, dosahuje výšky 25 metrů. Bílá věž tyčící se nad horním hradem byla pro případ nebezpečí stavěna částečně jako obytná. Šplhá do výšky 26 metrů a určitě stojí za to vystoupat po dřevěných schodech až na její vrchol, odkud se nabízí jedinečný výhled na zemědělskou krajinu i desítky kilometrů vzdálené dominanty – vrcholy Krušných hor, Řípu, Ještědu, Milešovky, Kletečné nebo na Prahu či Kladno.

www.hrad-hazmburk.cz



Zámek Jezeří



Významný barokní zámek získal svůj věhlas v 19. století, kdy byl kulturním a společenským centrem rodu Lobkoviců a hostil takové osobnosti, jako byli Joseph Haydn, Antonín Vranický, Christoph Willibald Gluck, Ludwig van Beethoven a další. Zámek doplatil na dlouhodobý nezáměr a těžbu uhlí v nejbližším okolí, dnes se však postupně obnovuje a vrací k životu. Prohlídková trasa představuje archi-



tekturu stavby v její surovosti a kráse. Díky dochované autenticitě je možné porovnávat vývoj a kulturu bydlení v jednotlivých historických obdobích (např. vývoj toaletních zařízení či vytápění). Nejmenší návštěvníky zaujme zámecké sklepení, které obývají pohádkové bytosti a strašidla. Zámecká stříbrnice slouží jako prostor pro sezonní výstavy.

www.zamek-jezeri.cz

Zámek Krásný Dvůr



Zámek, který nechal barokně přestavět František Josef Černín, láká svými bohatě vybavenými interiéry. Najdeme zde kolekci biedermeierového



nábytku a doplňků, vzácné tapety, míšeňský porcelán či holičskou fajáns nebo třeba historickou knihovnu obsahující kolem dvou tisíc knih. Salonek ve stylu Ludvíka XVI. skrývá jednu kuriozitu – v koutě za dveřmi v pravém rohu je sprchový kout, který dal během druhé světové války vybudovat ministr Joachim von Ribentrop, jenž dostal v roce 1939 zámek k užívání. Na zámku se natáčela řada filmů, nejnámější jsou Jak básníkům chutná život a Konec starých časů. Mnoho zajímavostí je k vidění také v přírodně-krajinářském parku. Najdete tu tisíceletý dub či množství romantických pavilonů a zákoutí.

www.krasny-dvur.cz

Zámek Libochovice

Zámek vystavěný v letech 1683–1690 italským stavitelem Antoniem Portou pro knížete Gundakara Dietrichsteina využil budov starší tvrze. Prohlídková trasa ukazuje vývoj interiérů od pozdní renesance až po 19. století. Z jednotlivých interiérů stojí za připomenutí především sala terrena, která má navozovat dojem fantastické podmořské jeskyně se stylizovanými podmořskými obludami. Dalším dominantním prostorem je Saturnium sál v prvním



patře zámku, který výškově prochází dvěma patry a jemuž dominuje štukové sousoší římského boha Saturna, obklopeného čtyřmi amorky. Sál je proslulý svojí akustikou a slouží nejen k pořádání koncertů, ale i k nahrávání skladeb. Například k počtě W. A. Mozarta zde byly pořízeny nahrávky jeho sonát na kladívkový klavír (tzv. hammerklavír) vídeňského stavitele hudebních nástrojů Conrada Graffa ze zdejší sbírky.

www.zamek-libochovice.cz

Zámek Velké Březno

Jeden z nejmladších zámků u nás si pro sebe nechal postavit hrabě Karel Chotek – císařský úředník, který vystřídal řadu úřadů, než se stal nejvyšším purkrabím Království Českého. Vnuk zakladatele pak zámek přestavěl a díky své fotografické vášni zachoval dodnes jedny z nejstarších fotografií u nás. Na zámku pobývala i Žofie Chotková, do které se zamiloval sám následník habs-



burského trůnu, budoucí císař celé rakousko-uherské monarchie – arcivévoda František Ferdinand d'Este. Prohlídka ukazuje rodinné, do posledního detailu útulně zařízené interiéry zámku i zajímavé výstavy. Můžete tu navštívit některý z koncertů nebo jen tak posedět v malé kavárničce na zámeckém nádvoří a nad kávou či sklenkou sektu vychutnávat klid a pohodu malého venkovského sídla obklopeného půvabným zámeckým parkem.

www.zamek-vbrezno.cz

Soubor lidové architektury Zubrnice



Přijměte pozvání do provoněné teplovzdušné sušárny ovoce, špýcharu, ke studni s rumpálem či do historické vesnické školy. Necelého půl kilometru od středu obce jsou zpřístupněny dva malé vodní mlýny. Skanzen nabízí bohatý program pro školy i širokou veřejnost. Tradicí se již staly zdejší oslavy Masopustu, Velikonoc, Vánoc. K ukončení zemědělského roku probíhá Podzim na vesnici. Při všech



těchto akcích je pro návštěvníky připraven bohatý kulturní program, předvádění historických řemesel a technologických postupů a samozřejmě i široká nabídka nejrůznějších výrobků. Velké popularity se těší i předvádění a ochutnávka tradičních jídel nabízených přímo z trouby a plotny ve světničce historické roubenky.

www.zubrnice.cz

Zámek Ploskvice



Byl vystavěn v letech 1720–1730 velkovévodkyní Annou Marií Františkou Toskánskou, manželkou toskánského velkovévody Gastona, posledního z rodu Medici. Ta se rozhodla vybudovat v Ploskovicích zámek, který by se vyrovnal stavbám podle zdobného vkusu, jenž byl v té době v Evropě oblíbený. Šlo o stavbu v napůl italském a napůl čínském slohu, vybavenou vším přepychem na ozdobných zahradách, terasách, krytých chodbách a otevřených galeriích, připomínající malé Versailles. V 19. století sloužil zámek jako letní sídlo císaře Ferdinanda V. Habsburského. Kromě reprezentačních a soukromých prostor najdete při prohlídce i soubor romantických maleb českého malíře Josefa Navrátila. K zámku patří i důmyslně řešený zámecký park.

www.zamek-ploskovice.cz



Hrad Grabštejn



Grabštejn byl založen ve 13. století. Později prošel četnými úpravami, které mu vtiskly ráz pohodlného zámeckého sídla. Veřejnosti byl Grabštejn, jenž se po zestátnění v roce 1945 stal součástí vojenského prostoru, poprvé zpřístupněn v roce 1993. V současné době si lze prohlédnout nejen gotické sklepení, ale i pokoje ve dvou patrech hradu, při jejichž prohlídce se návštěvníci seznámí se všemi významnými etapami hradní historie. Mezi prostory, které jsou zpřístupněny veřejnosti, patří nově renesanční hodovní síň, sál předků s barokními portréty majitelů, rokokový společenský salon, vrchnostenská kancelář či ložnice hraběnky Josefíny Clam-Gallasové se zařízením z počátku 19. století. Klenotem prohlídky je renesanční kaple sv. Barbory s bohatou malířskou výzdobou z 16. století. Hradní věž nabízí vyhlídku do dalekého okolí.

www.hrad-grabstejn.cz



Hrad a zámek Frýdlant

Původní středověký hrad, rozšířený v 16. století o renesanční zámek, se stal po bitvě na Bílé hoře majetkem slavného vojevůdce Albrechta z Valdštejna, který jej učinil centrem svého rozsáhlého frýdlantského vévodství. Posledními šlechtickými vlastníky byli Clam-Gallasové, kteří hrad již roku 1801 zpřístupnili veřejnosti; Frýdlant se tak stal nej-



starším hradním muzeem ve střední Evropě. K vidění jsou interiéry hradu (upomínky na Albrechta z Valdštejna, rytířský sál s portréty majitelů z rodu Gallasů a Clam-Gallasů, zbrojnice, vrchnostenská kancelář, sbírka dýmek) i interiéry zámku (reprezentační místnosti, apartmá hraběte a hraběnky, dětský pokoj, koupelna, kuchyně s přípravnou jídel). Všechny prostory jsou vybaveny původním nábytkem, obrazy, porcelánem a dalšími doplňky. Součástí prohlídky je rovněž návštěva renesanční zámecká kaple sv. Anny.

www.zamek-frydlant.cz

Zámek Hrubý Rohozec



Čtyřkřídlý zámek s dlouhou historií a bohatým stavebním vývojem nabízí návštěvníkům k prohlídce třicet bohatě zařízených místností, které v minulosti sloužily jako reprezentační a obytné pokoje členů hraběcího rodu Des Fours Walderode. Jelikož se zachovalo takřka všechno původní vybavení zámku, navrácené na své původní místo podle historických fotografií z roku 1932, působí zámecké místnosti dojmem, jako by v nich jejich šlechtičtí majitelé stále bydleli. Mezi nejútulnější prostory zámku patří knihovna s portrétní galerií majitelů a novogotická jídelna v podobě rytířského sálu. Nejstarší historii



objektu pak připomíná středověké sklepení, které je rovněž zpřístupněno veřejnosti. Po prohlídce interiéru si lze udělat procházku přilehlým anglickým parkem vyzdobeným sochami z 18. a 19. století.

www.hruby-rohozec.eu

Zámek Sychrov



Novogotický zámek Sychrov, který sloužil jako rezidence původem francouzského knížecího rodu Rohanů, je známý například i z pohádek Zlatovláska, Nesmrtelná teta či Nejkrásnější hádanka. Celoročně jsou přístupné interiéry hlavní budovy zámku (kaple, pokoje pro hosty, pánské a dámské apartmá, reprezentační místnosti), v letních měsících navíc i interiéry bočního křídla. Všechny pokoje jsou zařízeny původním nábytkem, obrazy a dalšími doplňky, většina místností navíc vyniká

bohatou řezbářskou výzdobou. Chloubou zámeckých interiérů je i kolekce více než 240 portrétů příslušníků rodu Rohanů a jejich příbuzných, která je zároveň největší sbírkou francouzských portrétů mimo území Francie. Zámek je obklopen rozsáhlým anglickým parkem, v němž roste řada vzácných stromů a kde se nachází několik drobných parkových staveb, mezi nimiž vyniká především budova obnovené oranžérie.

www.zamek-sychrov.cz

Hrad Trosky

Bizarní zřícenina gotického hradu, založeného koncem 14. století pány z Vartenberka, se stala jedním z hlavních symbolů celého Českého ráje. Vybudování hradu na dvou strmých čedičových skaliscích učinilo z Trosk nedobytný hrad – dobýt se jej nepodařilo dokonce ani husitům. Čemu však žádná pevnost neodolá, to je zub času, a tak se i Trosky, opuštěné na sklonku 15. století, začaly postupně měnit ve zříceninu. Svou romantickou atmosférou

a neopakovatelnou siluetou se však již v 19. století staly vyhledávaným výletním místem a cílem řady turistů a brzy se dočkaly i nejnětějších oprav. Dnešní návštěvníci mají při prohlídce možnost seznámit se s bohatou historií hradu, vystoupat na hradní věž „Babu“ či na vyhlídku pod věží „Panna“ a zároveň si mohou vyslechnout zajímavou pověst, která se váže k názvům obou věží.

www.hrad-trosky.eu



Zámek Zákupy



Rozlehlý barokní zámek v Zákupích sloužil ve 2. polovině 19. století jako letní sídlo odstoupiivšího rakouského císaře a posledního korunovaného českého krále Ferdinanda Dobrotivého, a dnes je tak jedinečnou ukázkou habsburské rezidence na území našeho státu. Při prohlídce lze spatřit nejen apartmá



císaře a císařovny, ale i jídelnu či kapli, v níž se v roce 1900 oženil následník rakousko-uherského trůnu František Ferdinand d'Este s českou hraběnkou Žofí Chotkovou. Všechny interiéry zákupského zámku mají luxusní zařízení a jsou vyzdobeny původními papírovými tapetami, textilními závěsy a nástrojnými malbami od významného českého malíře období romantismu Josefa Navrátila. Raritou mezi zařízeními zámku je zachovaný osobní výtah z roku 1870 vyrobený firmou Ringhoffer. V zámeckém příkopu je chován medvěd brtník. V těsné blízkosti zámku se nachází francouzská zahrada a anglický park.

www.zamek-zakupy.cz



Zámek Náchod



Původně gotický hrad z poloviny 13. století se díky renesančním a barokním přestavbám rozrostl v rozsáhlý stavební komplex o pěti nádvořích. Návštěvníci mohou obdivovat jak středověkou věž a sklepení, tak renesanční a barokní zámeckou architekturu. Dnes nabízí čtyři interiérové prohlídkové okruhy. Piccolominská expozice se soubory bruselských tapiserií a rozsáhlou sbírkou zátíší je zaměřena na období 17. a 18. století, zejména třicetiletou válku. Salony druhého patra s renesančními a barokními malovanými trémovými stropy jsou vybaveny početnou kolekcí obrazů a grafik. Expozice Na dvoře vévodském představuje klasicistní, empírové a biedermeierové interiéry. Expozice řádů a vyznamenání poskytují jedinečnou možnost spatřit nejvyšší řády evropské aristokracie z 19. století. V areálu se nachází také barokní kaple Nanebevzetí Panny Marie a Piccolominská zahrada. Bývalý hradní příkop obývají dva medvědi.

www.zamek-nachod.cz



Zámek Hrádek u Nechanic



Hrádek u Nechanic byl postaven v letech 1839–1857 ve stylu romantické windsorské gotiky jako reprezentační sídlo významného hraběcího rodu Harrachů. V původních bohatě zdobených a vybavených interiérech je prezentována ukázka bydlení šlechty ve druhé polovině 19. století. Impozantní Rytířský sál je věnován nejvýznamnějším členům rodu a jeho historii. Největší a nejkrásnější zámeckou místností je Zlatý sál. Jeho pojmenování je odvozeno od unikátních zlacených kožených tapet na stěnách,

vyrobených v 17. století v Belgii. V Mühlgrubském salonu je vystaven ojedinělý soubor kurfiřtských židlí, v jídelně jsou vzácné sbírky harrachovského skla, keramiky a cínového nádobí ze 16. a 17. století. V herně je umístěn obraz Slavnost v lázních od nejvýznamnějšího malíře 16. století Lukase van Falckenborgha. V prvním patře jsou soukromá apartmá hraběte a hraběnky, rodová galerie v letní jídelně a pokoje pro hosty. Kolem zámku je anglický park.

www.hradekunechanic.cz

Zámek Ratibořice

Téměř každý má Ratibořice spojeny s literárním dílem Boženy Němcové. Rozsáhlý přírodně-krajinářský park s přirozenými součástmi v podobě nivních luk podél toku řeky Úpy, rustikálních staveb hospodářského dvora, vodního mlýna a mandlu, ale i Panského hostince a Starého bělidla, tvoří rámec knížecího letního sídla již od 18. století. Areál reprezentuje dochované kultivované prostředí, obývané společně šlechtickými majiteli a prostým ven-



kovským lidem v duchu osvícenství a romantismu 19. století. Nenápadné venkovské sídlo vévodkyně Zaháňské posloužilo v době napoleonských válek jako místo setkání politiků a státníků, jehož výsledkem bylo uspořádání Evropy na několik desetiletí. Za pozornost stojí technické památky nejen typu mlýna a mandlu, ale i fragmentárně dochovaný závlahový systém, umožňující v minulosti intenzivní luční hospodaření.

www.zamek-ratiborice.cz

Hrad Kunětická hora



Diviše Bořka z Miletínka. Na přelomu 15. a 16. století areál přestavěli páni z Pernštejna v mohutný dvouvěžový hrad s mimořádným systémem opevnění. Z hradní věže jsou vidět Železné hory, Orlické hory a Krkonoše. Čekají zde na vás stále expozice, sezonní výstavy, v hradních sklepeních nejstarší nalezené předměty, Rytířský sál, výstava o vývoji soudnictví, expozice o parforsních honech, hradní zbrojnice, výstava starých vyobrazení hradu, kaple sv. Kateřiny a velká lukostřelnice. Navštívit můžete hudební festivaly, divadelní scénu pod otevřeným nebem nebo historické

Uvidíte zbytky hradní stavby z poloviny 14. století, naleznete stopy z dob husitských, kdy byla Kunětická hora důležitým opěrným místem hejtmána

akce. V areálu je obora s vysokou zvěří. Pokud budete mít při návštěvě hradu štěstí, uvidíte i draka.
www.hrad-kunetickahora.cz

Soubor lidových staveb Vysočina

Je největší expozicí lidového stavitelství v Čechách. Na Veselém Kopci naleznete téměř třicet objektů, které tvoří osadu přinášející svědectví o životě a práci drobných rolníků od poloviny 19. do poloviny 20. století. Usedlosti doplňují drobné vesnické stavby, ale především lidové technické památky na vodní pohon. Pořádají se tu programy přibližující



život minulých generací. Betlém Hlinsko je zcela jedinečná památková rezervace v oblasti střední Evropy. Roubené domky byly postaveny v 18. století drobnými řemeslníky, především hrnčíři. V současné době si zde návštěvníci mohou prohlédnout domácnosti a dílny tkalce, výrobce hraček a továrního dělníka i ševcovskou dílnu. Památková rezervace Betlém nabízí celoročně speciální prohlídky pro žáky a studenty, zajímavé výstavy a kulturní vystoupení.
www.vesely-kopec.eu

Hrad Litice



Hrad Litice je nejzachovalejší ukázkou hradní architektury v okrese Ústí nad Orlicí. Nachází se na skalnatém ostrohu nad meandrem Divoké Orlice. Hradní kopec Litice je přírodní památkou – příroda jako by hrad pohlcovala a zároveň doplňovala. Ve zdech středověkého hradu hnízdí kavky a poštolky,



v hradním areálu jsou staleté buky. Návštěvník může vystoupat na vyhlídkovou věž s výhledem na Králický Sněžník a na žulové lomy na Litickém Chlumu. V hradním paláci je výstava archeologických nálezů a dobových fotografií a pohlednic. Výlet na hrad je vhodný pro pěší i cykloturistiku. Šest kilometrů dlouhá stezka, která vede Přírodním parkem Orlice, spojuje hrad Litice se sousedním hradem a zámek v Potštejně. V areálu se příležitostně konají výstavy, vystoupení skupin historického šermu a další kulturní a společenské akce.
www.hrad-litice.cz

Postrádáte zajímavé čtení

nejen na prázdniny?

Potom si
nenechte ujít
novou publikaci
KAM na výlet
s rodinou a jinou
zvířenou, v níž
najdete typy
na výlety pro
malé, velké
i vaše zvířecí
kamarády.

K dostání je
ve vybraných
informačních
centrech nebo
v naší redakci.

KAM na výlet

*s rodinou
a jinou zvířenou*



KAM edition

www.kampocesku.cz

Doporučená prodejní cena 99 Kč

Zámek Jaroměřice nad Rokytnou



Zámek v Jaroměřicích patří k nejmohutnějším barokním areálům u nás i v Evropě. Do dnešní podoby byl přebudován za doby držení rodem Questenberků v letech 1700–1737. Autorem projektu byl významný rakouský architekt Jakob Prandtauer. Ze zámeckých interiérů zaslouží pozornost zejména sál předků s alegorickou freskou z roku 1731, taneční sál s původní malbou z 2. čtvrtiny 18. století a také zajímavé dochované římské lázně a sala terrena

v přízemí. Ve své nejslavnější době byly Jaroměřice centrem kulturního života, který zde organizoval Jan Adam Questenberk (1678–1752). Jaroměřice tehdy měly velkou knihovnu, galerii, divadlo a vlastní kapelu, kterou řídil známý hudební skladatel František Václav Míča, autor první české opery s názvem O založení města Jaroměřic. V libretu opery je zmíněna pověst o založení města českým knížetem Jaromírem. www.zamek-jaromerice.cz

Zámek Náměšť nad Oslavou



Zdáleka viditelná stavba renesančního zámku s terasou a zimní zahradou ukrývá řadu pozoruhodností, které lákají k její návštěvě. Prohlídkový okruh zahrnuje zámeckou kapli s bohatou štukovou a freskovou výzdobou, arkádové nádvoří s Neptunovou kašnou, zámeckou knihovnu a reprezentační prostory. Kromě bohatého knižního fondu zdejší knihovny lze obdivovat ojedinělou kolekci renesančních tapiserií z Belgie a Francie. Součástí expozice je pracovna prezidenta Beneše, který si

nechal zdejší zámek upravit na své letní sídlo. Součástí areálu jsou půvabné budovy tzv. Vlašského dvora v předzámčí, anglický park a malá francouzská zahrada. Zámek se stal během doby, kdy byl v držení rodu Haugwitzů, pozoruhodným střediskem hudebního života v měřítku celé střední Evropy, o což se zasloužil především Jindřich Vilém III. Haugwitz. Na tehdejší tradici navazuje současné vedení správy zámku pravidelnými koncerty vážné hudby.

www.zamek-namest.cz



Zámek Telč



Chcete-li se podívat do míst, kde se natáčely slavné české pohádky jako Princezna se zlatou hvězdou na čele, Jak se budí princezny, Z pekla štěstí a další, přijďte na zámek Telč. Jedinečnost architektury podtrhují interiéry z období přestavby gotického hradu na reprezentační rezidenci renesančního šlechtice. Nejvýznamnější je výzdoba Zlatého sálu s kazetovým, bohatě vyřezávaným dřevěným stropem, další autenticky zachované kazetové stropy jsou v Modrém a Rytířském sále, nalezneme zde i sklípkové klenby. Jedinečným prostorem je kaple Všech svatých. Zde pod honosným mramorovým náhrobkem odpočívá iniciátor přestavby sídla Zachariáš z Hradce s ženou Kateřinou, rozenou z Valdštejna. Součástí areálu je i francouzská zahrada a rozsáhlý anglický park s oranžérií. Komplex zámku a historického centra města byl roku 1992 zapsán na Seznam světového kulturního a přírodního dědictví UNESCO.

www.zamek-telc.eu



Hrad Bítov



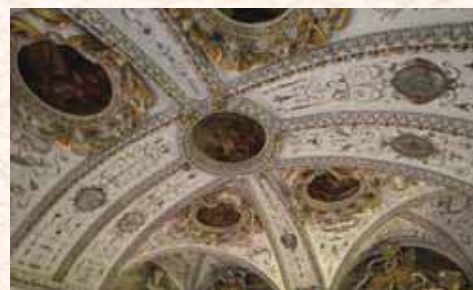
Jeden z nejstarších hradů u nás strážil za Přemyslovců jižní hranici země proti vpádům z Rakouska. Po 200 let zde vládli Lichtenburkové. Na hradě je k vidění jedna z největších zbrojnic u nás. Založil ji uherský bojovník s Turky Mikuláš Zrinský (1508–1566). Jeho ukořistěná šavle je nejcennějším předmětem sbírky. Maximilián Arnošt hrabě z Vlašimi sbírku v 17. století rozšířil. Za hrabat Daunů prošel hrad novogotickou přestavbou. Na střechy jižního křídla umístili unikátní hudební nástroj – osm měděných Aiolových harf z období romantismu. Interiéry zdobí iluzivní výmalba vídeňského malíře A. Schüllera. Vyhledávaná je funkční hradní kuchyně. Poslední majitel, baron Jiří Haas z Haasenfelsu (vlastnil hrad v letech 1912–1945), mění hrad v největší soukromou zoo u nás. Zůstala po něm sbírka 51 vycpaných psů mnoha ras, největší svého druhu na světě. V Břítové věži uvidíte hladomornu s vězením a mučírnu.

www.hradbitov.cz



Zámek Bučovice

Bučovický zámek je unikátní stavbou italské renesance na sever od Alp. Zámecká expozice zahrnuje reprezentační renesanční sály. Zaječčí sál je raritou pro námět freskové výzdoby, na níž je neznámým manýristickým umělcem zachycen převrácený svět, kdy zajíci vyhráli nad lidmi. Císařský sál se honosí ojedinělou štukovou plně plastickou výzdobou od Hanse Monta, původně



určenou pro císařskou rezidenci ve Vídni. Zámecká kaple je zdobena štukovou výzdobou Bernarda Biankiho. Místnosti jsou náznakově vybaveny vzácnými exempláři renesančního a raně barokního nábytku. Pozoruhodné je rovněž arkádové nádvoří, zdejší manýristická fontána se považuje za jednu z nejkrásnějších ve střední Evropě. Zámecká zahrada je přístupná celoročně.

www.bucovice-zamek.cz

Zámek Kunštát



Původně středověký hrad získal svoji současnou podobu přestavbami v polovině 16. století a dále v letech 1678–1680. Intaktně dochované nádvorní průčelí původního hradního paláce dokládá založení hradu již v polovině 13. století. Jeho stavebníkem byl Kuna, po němž sídlilo i městečko založené v podhradí získalo své pojmenování. Páni z Kunštátu drželi panství do roku 1521, nejslavnější člen rodu, český král Jiří z Kunštátu a z Poděbrad, vlastnil Kunštát v letech 1427–1464. Posledními šlechtickými držiteli

zámku byli hrabata Coudenhove-Honrichsové. Zpřístupněné interiéry představují návštěvníkům zámku kulturu bydlení posledních šlechtických majitelů. Komplex zámeckých budov je obklopen parkem, jenž byl zřízen v 17. století a v následujícím století byl rozšířen na celé zámecké návrší. Součástí parku je ojedinělý psí hřbitov založený koncem 19. století.

www.zamek-kunstat.cz



Zámek Lednice



Zámek Lednice budoval od poloviny 13. století jeden z nejmocnějších evropských šlechtických rodů – Liechtensteinové – jako svoje reprezentační sídlo. V 19. století byl zámek upraven v novogotickém stylu včetně reprezentačních interiérů s proslulým točitým schodištěm a bohatě vyřezávanými stropy. V dalších patrech zámku se dochovaly soukromé knížecí apartmány a dětské pokoje princů a princezen, zařízené autenticky v duchu konce 19. století. K zámku přiléhá unikátní stavba palmového sklení-

ku, který zvláště v zimě nabízí procházku mezi tropickými a subtropickými rostlinami. Zámek vévodí největšímu evropskému zámeckému parku, který lze přehlédnout v celé kráse z vrcholu 60metrového minaretu. Romantický zážitek nabízí návštěva umělé zříceniny Janova hradu nebo terasy Apollónova chrámu. Díky propojení architektonických památek a uměle vytvářené krajiny byl celý areál zapsán na seznam Světového dědictví UNESCO.

www.zamek-lednice.com

Zámek Lysice

Půvabné venkovské šlechtické sídlo, původně renesanční zámek, dochovaný v barokně klasicistní podobě, nabízí prohlídku bohatě zařízených interiérů. Za pozornost a návštěvu jistě stojí i zámecká terasovitá zahrada s ojedinelou sloupovou kolonádou, sala terrena, oranžerie a unikátní fíkovna v zámeckém zahradnictví, které je jako jediné zámecké zahradnictví u nás od června do září přístupné. V předzámčí je vystaven zrestaurovaný zlatý kočár z poloviny 18. století, zhlédnout lze rovněž expozici o zámeckém divadle s výstavou historických loutek



a divadélek. Zámek nabízí řadu kulturních pořadů a společenských akcí, uspořádání svatebních obřadů a bezbariérový přístup.

www.zameklysice.cz

Zámek Milotice



Původně renesanční zámek přestavěný v první třetině 18. století do barokní podoby. Zámecký areál s francouzským parkem představuje unikátně zachovaný kompoziční architektonický celek založený na osové souměrnosti. Zámecké interiéry jsou pohledem do života posledních majitelů, rodu Seilern-Aspang, kteří na zámku žili až do roku 1945. Při prohlídce se návštěvník dozví, jak probíhala výuka mladých šlechticů, kdo řídil zámeckou domácnost, co se na zámku vařilo a jedlo a další podrobnosti ze všedního i svátečního života aristokracie v první polovině 20. století. Děti i jejich rodiče mají možnost absolvovat prohlídku zámku v historickém kostýmu a na vlastní kůži tak zakusit atmosféru minulých století.

www.zamekmilotice.cz



Hrad Pernštejn



Hrad byl východiskem a základnou mocného rodu pánů z Pernštejna. Původní jednoduchá dispozice hradu se ztrácí ve spleti pozdějších přestaveb, které působí velmi malebným a zároveň monumentálním dojmem. Tato pozdně gotická a raně renesanční podoba hradu nebyla dotčena pozdějšími přestavbami a je ojedinělým dokladem organických přeměn středověké pevnosti na luxusnější renesanční sídlo, neztrácející ovšem nic na své obranyschopnosti. Prohlídkové trasy umožňují návštěvníkům obdivovat především architektonickou skladbu hradního paláce. Návštěvník sleduje historii a vývoj šlechtického sídla od jednoduchého hradu přes pozdně gotickou pevnost, renesanční palác, barokní, rokokovou a klasicistní rezidenci až po romantické období 19. století. Základní prohlídku paláce ve třech variantách a prohlídku patera nádvoří doplňují výběrové prohlídky, věnované speciálním tématům, a příležitostné výstavy.

www.hrad-pernstejn.cz



Zámek Rájec nad Svitavou



Knížecí rezidence aristokratické rodiny knížat ze Salm-Reifferscheidtu, postavená v letech 1763–1769 v rokokově klasicistním slohu architektem I. A. M. Canevallem pro nejvyššího komořího císařovny Marie Terezie, starohraběte Antonína Karla Salma. Zámek obklopený rozsáhlým parkem má dochované původní vybavení reprezentačních prostor

i soukromých apartmánů knížat. Zaujme především knihovna s 60 000 svazky knih, orientální porcelán i sbírka horského křišťálu. Významné je i zámecké zahradnictví s ojedinělou sbírkou padesátiletých keřů kamélií. Městečko i zámek jsou výchozím místem turistických tras, vedoucích do Moravského krasu.

www.zamekrajec.cz

Zámek Vranov nad Dyjí



ky jsou i výstavy historického uměleckého řemesla v bývalé kočárovně, moderního umění v zámecké kapli a výtvarných děl s přírodní tematikou v galerii Thayana. Dojem z návštěvy umocňuje okolní příroda s mimořádným bohatstvím flóry i fauny, která je součástí první, nejpřísněji chráněné zóny Národního parku Podyjí.

www.zamekvranov.cz

Zámek patří k nejvýznamnějším světským stavbám moravského baroka. Vznikl postupně na konci 17. a v průběhu 18. století přestavbou ze zeměpanského hradu, poprvé připomínaného roku 1100. Návštěvníky zaujmou bohatě zařízené klasicistní a romantické zámecké interiéry z konce 18. a z celého 19. století, dále unikátní architektura sálu předků a zámecké kaple od J. B. Fischera nebo bohatá kolekce kameninových výrobků z proslulé vranovské továrny (1799–1882). Součástí prohlídky



Zámek Jánský Vrch

Zámek naleznete ve městě Javorníku v nejsevernějším výběžku olomouckého kraje při hranicích s Polskem. Historie zámku je neodmyslitelně spojena s biskupstvím v polské Vratislavi, které objekt a s ním i celé Jeseníko vlastnilo od roku 1348. Interiéry zámku, vybavené většinou původním mobiliárem z 19. století, jsou ukázkou životního stylu a zálib církevní šlechty.



Prohlídkové trasy vás provedou reprezentačními místnostmi s výstavou sbírky dýmek, jedné z největších v ČR, a hospodářským zázemím zámku. Technicko-uměleckou raritou je unikátní dochované plynové osvětlení interiérů i hlavního nádvoří zámku. Hodnotná je také kolekce bytového textilu nacházejícího se v zámku, cenné jsou zejména původní 150 let staré záclony.

www.janskyvrch.cz

Zámek Velké Losiny



Původní gotická vodní tvrz byla v druhé polovině 16. století přestavěna na renesanční zámek s arkádovým nádvořím. Sídlo prošlo několika přestavbami, k jedné z nejvýznamnějších došlo na počátku 18. století, kdy byla přidána barokní kaple s freskami od Jana Kryštofa Handkeho a okolní terén dostal podobu francouzské zahrady. Losiny jsou neodmyslitelně spjaty s rodem pánů ze Žerotína, kteří zde sídlili až do roku 1802, kdy panství prodali Liechtensteinům. Expozice vysokého zámku

dovoluje nahlédnout do původních renesančních a raně barokních interiérů, do pozdně barokní kaple i empírové přístavby. Návštěvníci mohou obdivovat jednu z nejstarších kachlových kamen u nás, unikátní kolekci zlacených kožených tapet ze 17. století či si připomenout nechvalně proslulé čarodějnické procesy. V rámci prohlídkové trasy je zpřístupněna i část žerotínské sbírky zbraní.

www.losiny-zamek.cz



Hrad Bouzov



Romantický hrad založený na přelomu 13. a 14. století se nachází v malebné krajině Litovelska a Mohelnicka. Do roku 1696 jej střídavě vlastnili příslušníci různých českých a moravských rodů, pak panství s hradem koupil Řád německých rytířů. Hrad je plně zařízen a vybaven obrazy, uměleckými předměty, historickým i na míru vyrobeným nábytkem. Dnešní podobu typického romantického sídla s cimbuřími, arkýři, střelnami a chrlíči získal hrad po rozsáhlé přestavbě v letech 1895–1910. Unikátní jsou dva funkční padací mosty a padací mříž, které mohou návštěvníci spatřit v provozu při slavnostních příležitostech – zahájení a ukončení sezony, vernisáže výstav, hradní jarmark a karneval apod. Magické kouzlo hradu jej trvale činí vyhledávaným objektem pro pořádání společenských akcí, koncertů, divadelních představení, výstav a svateb. Svoji roli si také zahrál v mnoha pohádkách a historických filmech.

www.hrad-bouzov.cz



Zámek Raduň



Původní středověká tvrz byla ve 2. polovině 16. století přestavěna na renesanční sídlo Tvorkovských z Kravař. Další výraznou proměnou, tentokrát pozdně klasicistní, prošel areál až během 1. poloviny 19. století za Larisch-Mönnichů a posléze Blücherů z Wahlstattu, kteří raduňský zámek využívali jako svou letní, přepychově vybavenou rezidenci, doprovázenou krajinařským parkem se třemi rybníky, okrasnými zahradami a oranžérií. Stávající návštěvní okruh vede atraktivně vybaveným knížecím apartmánem a společenskými salony tzv. panského patra, doplněnými obnovenými pokoji zámeckých dětí, služebného personálu i hygienickým zázemím. Od roku 2004 je po celkové rekonstrukci veřejnosti přístupná oranžérie a květná zahrada s výjimečnou kolekcí okrasných rostlin, citrusovníků a sukulentů.

www.zamek-radun.cz



Důl Michal v Ostravě-Michálkovicích

V roce 1843 založil rakousko-uherský stát v rámci montánního podnikání novou jámu, která však byla pojmenovaná Michal až v roce 1850. V roce 1856 koupila Důl Michal společnost Severní dráhy Ferdinandovy. V roce 1946 byl důl přejmenován podle sociálně demokratického poslance rakouského říšského sněmu Petra Cingra.



V letech 1912 až 1915 byl podle projektu významného architekta Františka Fialy zcela přestavěn na moderní, plně elektrifikovaný provoz. Těžba zde byla ukončena v roce 1993. Celý areál, včetně technického zařízení, představuje jedinečný soubor elektrických těžních strojů a kompresorů z počátku elektrifikace, zachovaných na původním místě svého provozu ve zcela autentickém prostředí. V roce 1995 byl Důl Michal prohlášen Národní kulturní památkou a od roku 2000 jsou přístupny veřejnosti řetězkové šatny, strojovna, cechovna, parní stroj a další expozice.

www.dul-michal.cz

Zámek Hradec nad Moravicí



Zámecký areál tvoří empírový Bílý zámek, novogotický Červený zámek, Bílá věž a zámecký park v anglickém stylu. Zámek na výrazném ostrohu nad údolím řeky Moravice láká do Hradce nad Moravicí nejen návštěvníky památek, svatebčany, ale také umělce – stejně jako v době, kdy ještě tento romantický areál patřil knížecímu rodu Lichnovských. V tu dobu zde pobývali takoví velikáni jako Ludwig van Beethoven (1806 a 1811), N. Paganini (1826) nebo Ferenc Liszt (1846 a 1848), který byl osobním přítelem hraběte

Felixe Lichnovského. Poslední stavební úpravy v celém prostoru zámku proběhly ke konci 19. století, kdy areál získal svoji dnešní podobu. Hudba se na zámku pěstuje dodnes. Každoroční významnou hudební událostí je mezinárodní hudební soutěž Beethovenův Hradec. Prohlídky zámeckých interiérů zpestřují i řady dalších vystoupení, výstav a programů, často za účasti šermířů nebo v doprovodu průvodců v kostýmech. Za procházku stojí i přilehlý zámecký park.

www.zamek-hradec.cz

Zámek Vizovice



V polovině 18. století nechal olomoucký kanovník a pozdější královéhradecký biskup Heřman Hannibal z Blümegeu ve Vizovicích vystavět pozdně barokní zámek na místě bývalého cisterciáckého kláštera z roku 1261. Zcela mimořádná je obrazová sbírka, založená stavitelem vizovického zámku a doplňovaná rodem Stillfriedů během 19. století a 1. poloviny 20. století. Prohlídkové trasy představují reprezentační i soukromé pokoje posledních majitelů, zámeckou kapli i pokoje určené rodinným příslušníkům, hostům a služebnictvu. K budově patří také rozsáhlá francouzská zahrada založená současně se zámkem.

www.zamek-vizovice.cz

Zámek Kroměříž

Honosný raně barokní arcibiskupský palác byl v Kroměříži vybudován koncem 17. století z rozhodnutí biskupa Karla II. z Lichtensteina-Kastelkorna. Součástí plánů bylo i vybudování Květné zahrady, tzv. Libosadu, která je dílem autorů architektury zámku F. Luccheseho a G. P. Tencally. Přímo na zámek navazuje Podzámecká zahrada s úpravou z 19. století. Unikátní je obrazová sbírka zámku, jejímž nejvýznamnějším exponátem je obraz Apollon a Marsyas od Tiziana Vecelliho. Zámek je nejen jedinečným



historickým objektem, ale dodnes živým badatelským centrem ukrývajícím bohaté sbírky obrazů, knih i hudby, které mají kořeny v osvětlené činnosti sběratelů několika století. Zámek byl spolu s oběma zahradami a městem zapsán v roce 1998 na Seznam světového dědictví UNESCO.

www.zamek-kromeriz.cz

Hrad Buchlov



Počátky hradu se datují do 1. poloviny 13. století. Byl založen českým panovníkem jako strategicky obranná pevnost středního Pomoraví. Patří k nejvýznamnějším památkám české rané gotiky. Posledním držitelem Buchlova se stala v roce 1800 hraběcí rodina Berchtoldů. Dnes zde můžeme zhlédnout dobové interiéry spolu s přírodovědnými sbírkami a bohatou knihovnou. Zajímavostí je jedna z nejstarších hradních kuchyní nebo třeba egyptská mumie z berchtoldských sbírek. Součástí prohlídky je výstup na hradní věž, která skýtá výhled do Chřibských hor i slovenských Bílých Karpat.

www.hrad-buchlov.cz



197 Státní hrad Bítov, jeden z nejstarších hradů v ČR, byl původně královským hradem z 11. století. Dnes se zde nachází mimo jiné velká sbírka vycpaných zvířat včetně největší sbírky vycpaných psů v Evropě, ..., kaple a malá ZOO v hradní zahradě.										
POMŮCKA: PEKOE	POHYBOVÉ ÚSTROJÍ	1. DÍL TAJENKY	ŘÍMSKÝCH 999	TĚŽIT Z NĚČEHO	ČÁSTICE HMOTY		RYBÁŘSKÉ ZAŘÍZENÍ	TURISTICKÝ ODDÍL ZKR.	HOMÉROVA BASEŇ	DÚCHOD
DOPROVOD						ANEKDOTA				
VYČISTIT VODOU						ÚLOHA DRAMATURG TV ALEŠ ???				
SNÍŽENÝ TÓN A			PUK HESLO					CHEM. ZN. INDIA RYTÍM ZAPSAT		
POVRCHOVÝ DŮL				ZNAČKA MILILITRU JEDNOTKA TÍHY			ZADNÍ ČÁST KRKU OTEC ZASTAR.			
	PLETENEČ VLASŮ DRUH DROGY				VYNÁLEZCE TELEGRAFU FILMOVÁ HVĚZDA					
V TOMTO ROCE						ZVUK TROUBENÍ SVAZEK KLESTÍ			2. DÍL TAJENKY	PŘEDLOŽKA
SÍŤ PRODEJEN NÁBYTKU							TO ZNAME-NÁ ZKR. SV. HNĚDÁ BARVA SLOV.			
ŠLECHTICKÝ PRÍDOMEK			PRACÍ PROSTŘED. VYSOKÁ KARTA					CHEM. ZN. BARYA ZÁKOP		
	ZÁPOR POM. TECH. PRAPORY ZKR.			NEJLEPŠÍ VÝKON STAROŘÍMSKÝ ODEV						
SEVŘENÁ DLAŇ					JEMNÝ ČERNÝ ČAJ JEHLIČNATÝ STROM					
SEKNOUT						SPOLEČENSTVÍ HMYZU CIRKUS ZASTAR.				ZAUPĚNÍ
DĚTSKÝ POZDRAV			PRÁZDNO POLIBEK ZASTAR.				PRVNÍ NOV. SPOLEČNOS SJD. ARAB. EMIRÁTY			
	INICIÁLY PREZIDENTA ČR	DVAKRÁT ZVÝŠENÝ TÓN C POPĚVEK						INIC. HERCE TROJANA MPZ NIZOZEMÍ		
LYŽAŘSKÝ VYTAH					NAPLNĚNÉ PLACHTY					
SVATEBNÍ KVĚTINA					ZMRAZUJÍCÍ SPREJ					

Soutěž: Poznáte zámek na fotografii?

Tajenku křížovky a odpovědi na soutěž i test nám pošlete do 15. 9. 2011 na adresu redakce nebo na info@kamposesku.cz. Na třikrát tři autory správných odpovědí čekají zajímavé ceny věnované Národním památkovým ústavem.



Znáte naše hrady a zámky?

1. Zámek Sychrov sloužil jako rezidence jakého rodu?

- franského rodu Schwarzenbergů
- německého rodu Brissigelů
- francouzského rodu Rohanů

2. V jakém stylu je postaven zámek Hořovice?

- v klasicismu
- v baroku
- v rokoku

3. Hrad Krakovec byl místem posledního útočiště:

- Jana Žižky z Trocnova
- Mistra Jana Husa
- Jeronýma Pražského

4. Čím je znám hrad a zámek Bečov?

- nálezem relikviáře sv. Maura
- nálezem relikviáře sv. Ludmily
- nálezem ostatků sv. Maura

5. Jak se jmenoval architekt, který navrhl zámeckou kapli ve Vranově nad Dyjí?

- J. B. Fischer
- J. Zitek
- F. Fellner

6. Hrad a zámek Frýdlant je znám:

- nejstarší sbírkou vycpaných zvířat ve střední Evropě
- největší sbírkou portrétů rodu Clam-Gallasů
- jako nejstarší hradní muzeum ve střední Evropě

7. Čím je charakteristický hrad Hazmburk?

- minaretem, který je vysoký 26 metrů
- dvěma věžemi; jednou černou, druhou bílou
- svou nedobytnou pozicí

8. Který panovník založil klášter Zlatá Koruna?

- Přemysl Otakar II.
- Jan Lucemburský
- Václav II.

9. Ve kterém století byl postaven zámek Dačice?

- v 15. století
- v 16. století
- v 17. století

10. V jakém duchu je postaven zámek Hluboká?

- v duchu viktoriánské architektury
- v duchu vídeňsky orientované architektury
- v duchu tudorské a alžbětinské architektury

11. Čím je nezvyklý hrad Zvíkov?

- kulatým nádvořím
- pětibokým nádvořím
- hradbami postavenými do písmene „L“

12. Na kolika dubových pilotech je vystavěn klášter Plasy?

- na 7300
- na 6200
- na 5100

13. Kdo nechal vystavět zámek Vizovice?

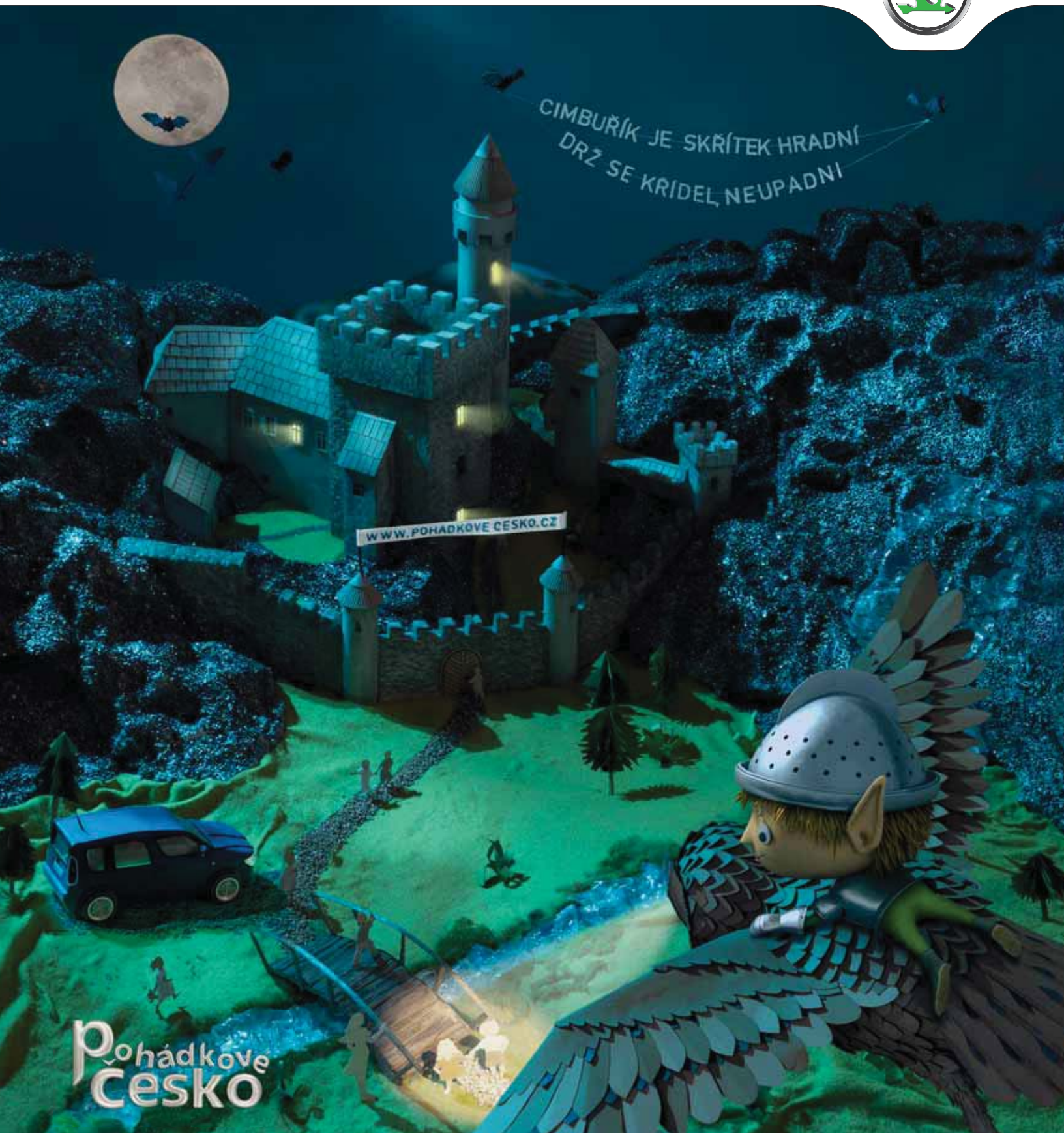
- biskup Jan Blahoslav
- biskup Heřman Hannibal z Blüme genu
- biskup Vilém Vítovský z Vítkova

14. Kdo koupil v roce 1887 zámek Konopiště?

- František Ferdinand d'Este
- Josef August Rakouský
- Maxmilián II. Habsburský

15. Čím se může pyšnit hrad Rabí?

- jedním z nejvyspělejších obranných systémů své doby v Evropě
- jedním z nejvyspělejších vodovodních systémů své doby v Evropě
- nejlepším obranným systémem své doby na světě

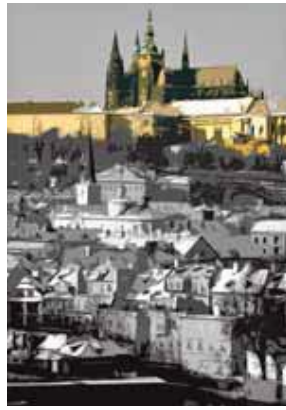


Pohádkové
Česko

Přemýšlíte, kam na výlet? Pohádkoví skřítkci pro Vás mají spoustu tipů: hrady a zámky, turistické trasy i cyklostezky. Sbírejte s námi body a získejte výhody pro celou rodinu. Dobrodružství čeká na www.pohadkovecesko.cz.



UNESCO



Lednicko-valtický areál
Praha
Třebíč

Open your mind and catch our spirit



Brno
Žďár nad Sázavou
Telč

Czech Heritage



Litomyšl
Kutná Hora
Olomouc

České dědictví



Český Krumlov
Kroměříž
Holašovice

Nahlédněte do duše našich památek

www.unesco-czech.cz

