



Kamenný erb Bohunky z Víckova a Václava Bítovského z Bítova

Grimmův palác s klozetovou věží

Od roku 1650 patřil zámek šlechtickému rodu Rottalů. Poslední členka rodu Marie Amálie, provdaná della Rovere di Monte l'Abbate, nechala přistavět v klasicistním stylu dvě křídla, která navazovala na části starého zámku. Nový zámecký palác vytvořil architekt František Antonín Grimm ve 2. polovině 18. století.

Koncem 18. století byla v přízemí zámku zřízena manufaktura na výrobu keramiky. Poslední stavební úprava byla přístavba tzv. klozetové věže v roce 1881.

V 1. polovině 19. století zadal tehdejší majitel Jan Nepomuk hrabě Wengerský malíři Janu Svitákovi výmalbu svátečního sálu. Interiér je zdoben romantickými motivy egyptské krajiny.



Sváteční sál

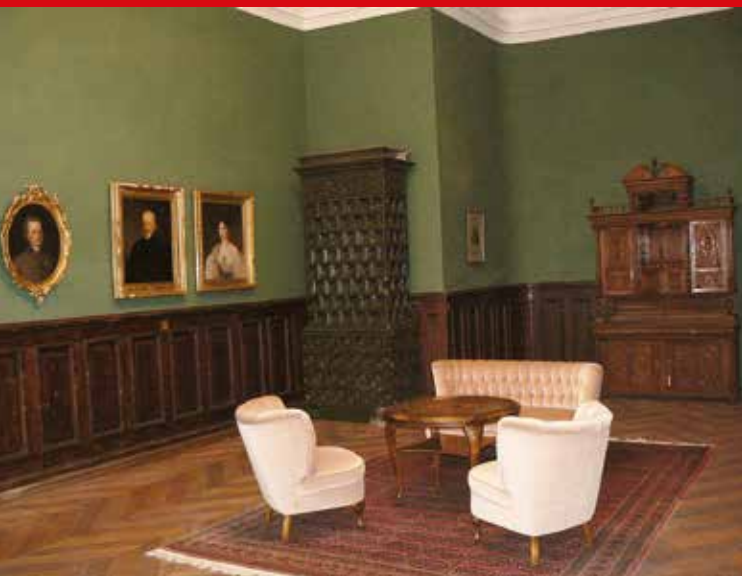
Po smrti hraběte Wengerského připadl zámek v roce 1827 šlechtickému rodu Loudonů, potomkům slavného generála. Prvním majitelem se stal Olivier Karel svobodný pán z Loudonu, který se zasloužil o rozkvet zámeckého parku i celého města. O modernizaci zámku se postaral předposlední majitel z rodu Loudonů Ernst Olivier. Zámek získal na přelomu 19. a 20. století podlahové vytápění, pokoje byly vybaveny moderním nábytkem.



Erby Jana Jakuba Leonardiho della Rovere di Monte l'Abbate a Marie Amálie z Rottalu

Zámek v Bystřici pod Hostěným je zajímavou ukázkou různých stavebních stylů. Gotická tvrz je poprvé dokládána roku 1447, mnoho se z ní ale nedochovalo. V polovině 16. století koupil panství Přemek z Víckova, který pravděpodobně přestavěl tvrz na renesanční zámek. Požárem zničený zámek zdědila a v renesančním stylu nechala opravit v roce 1616 Bohunka z Víckova se svým manželem Václavem Bítovským z Bítova.

Portrétní galerie majitelů zámku



Sluneční hodiny



Pamětní deska

V roce 1897 navštívil zámek císař František Josef I. Na jeho památku byl zhotoven pamětní nápis, jehož autorem je malíř Hanuš Schwaiger. Ten rovněž vytvořil sluneční hodiny na prvním nádvoří.

V roce 1933 se Loudonové dostali do finančních potíží a zámek přešel do majetku státu. Ministerstvo obrany v něm zřídilo vojenské sklady zdravotnického materiálu. Začala postupná degradace staveb i parku. Od roku 1991 patří zámek městu, které jej postupně opravuje.

V předzámčí je umístěna část městského úřadu a Expozice napoleonských vojáků. V hlavní budově najdou návštěvníci expozice městského muzea a výstavní sály, konají se tady výstavy, koncerty klasické hudby a svatební obřady.

Výstavní prostory



Expozice městského muzea

Keramiky na šlechtických dvorech a v měšťanských domech – výrobky z manufaktur v Bystřici p. H., Hranicích, Holíči, Vranově i z dalších míst Čech, Moravy a Slovenska.

Keramiky v domácnostech na Valašsku – výrobky z manufaktur v Rajnochovicích a Valašském Meziříčí.

Bystřické cechy – práce bystrických řemeslníků od středověku do 19. století.

Pracovna Františka Táborského – nábytek z bystrického bytu zakladatele muzea, spisovatele Františka Táborského.



Bystřické cechy

Pracovna Františka Táborského

Umění v Podhostýnském regionu

Plastiky a obrazy výtvarníků spjatých s regionem.

Expozice napoleonských vojáků

Napoleonská expozice je věnována období napoleonských válek – dobové materiály, uniformy a zbraně, nálezy ze slavkovského bojiště, ukázka práce vojenského chirurga.



Expozice napoleonských vojáků

Historický ohýbaný nábytek

Expozice ohýbaného nábytku značek Thonet, Kohn, Fischel a Mundus představuje přehled o výrobě ohýbaného nábytku od 2. poloviny 19. století až do 1. poloviny 20. století. Jde o výběr nejzajímavějších kusů nábytku ze sbírek firmy TON, a. s., a Městského muzea v Bystřici pod Hostýnem.



Expozice Historický ohýbaný nábytek



Zámek

Bystřice pod Hostýnem



Otevírací doba

Krátkodobé výstavy:

duben–říjen út–ne 9.00–12.00 13.00–17.00

Expozice:

duben a říjen út–pá 9.00–12.00 13.00–17.00

květen–září út–ne 9.00–12.00 13.00–17.00

Městské informační centrum
Pod Platany 2
768 61 Bystřice pod Hostýnem

Tel.: +420 573 501 901
e-mail: info@mubph.cz

www.bystriceph.cz