

FLASCHARŮV DŮL DŮL BŘIDLICE A VRÁS

GPS: 49.6463550N, 17.8212131E

PROVOZOVATEL

Město Odrý
Masarykovo náměstí 16/25
742 35 Odrý

KONTAKTY

FLASCHARŮV DŮL
E-mail: info@flascharuvdul.cz
☎ +420 778 531 438
MĚSTSKÉ INFORMAČNÍ
CENTRUM ODŘY
E-mail: Infocentrum@odry.cz
☎ +420 556 768 162

KAM DÁL ZA BŘIDLICÍ?

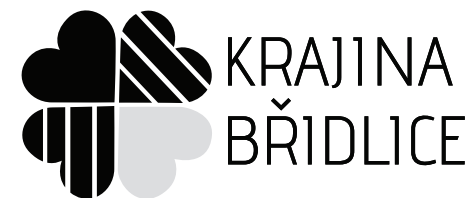
NS K FLASCHAROVU DOLU
Odrý
MUZEUM BŘIDLICE
Budišov nad Budišovkou
RAABOVA ŠTOLA
Zálužné
NS BŘIDLICOVÁ STEZKA
Budišovsko a Vítkovsko
NS DĚDICTVÍ BŘIDLICE
Zálužné
IMAGINÁRIUM BŘIDLICE
Mokřinky

www.odry.cz

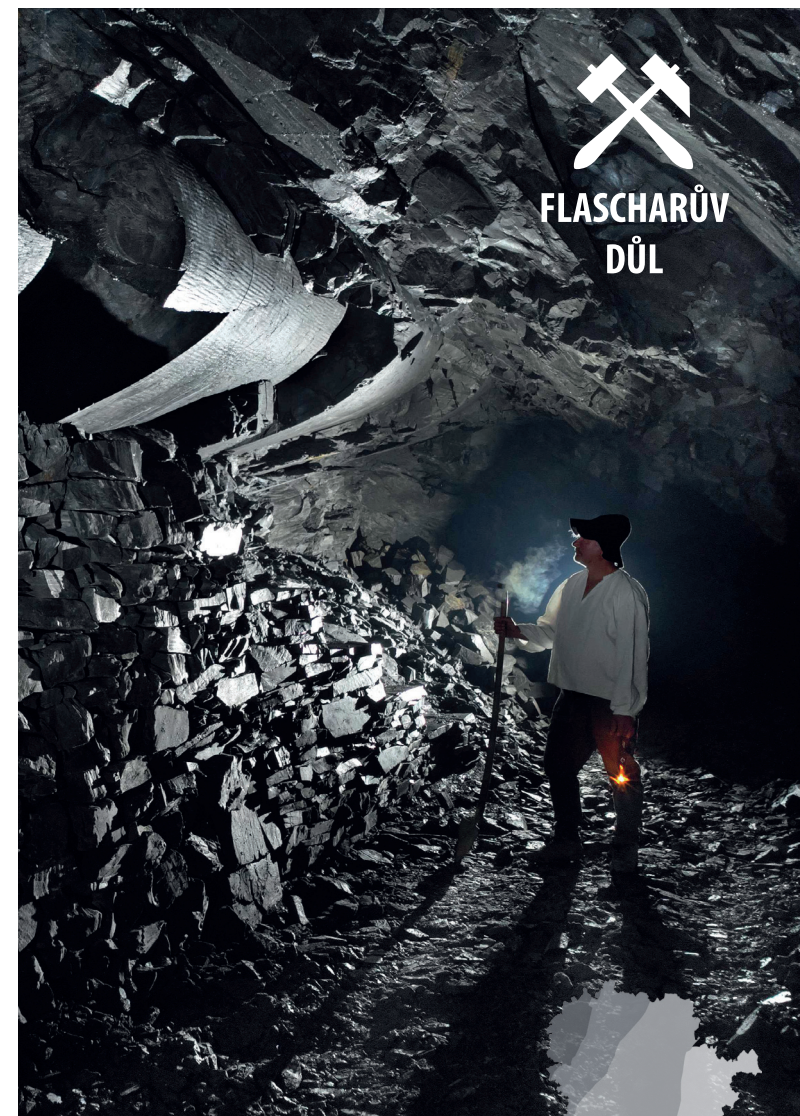
www.flascharuvdul.cz



Projekt je finančně podpořen z rozpočtu
Moravskoslezského kraje.



FLASCHARŮV DŮL



MĚSTO ODŘY

FLASCHARŮV DŮL



HISTORIE

Historické, dvoupatrové důlní dílo, ve kterém se na přelomu 19. a 20. století těžila břidlice.

Břidlice byla díky svým mechanickým vlastnostem, odlučnosti a štípatelnosti, používána pro stavební účely již od pradávna. Největší rozmach její těžby nastal v 19. Století, souvisel zejména s jejím použitím k pokrývačským účelům.

Archivně podložené dolování břidlice v Odrách lze datovat do 80. let 19. století, kdy se do Oder přistěhoval obchodník Mauler. Byl nejen obchodníkem, ale také majitelem kamenolomu na pozemcích severovýchodně od Flascharova dolu. Dnes tudy vede naučná stezka K Flascharovu dolu.

První písemná zmínka o těžbě břidlice ve Flascharově dolu pochází z roku 1894, kdy byl Johannu Fadle, obyvateli blízké obce Veselí, vystaven živnostenský list na provozování břidlicového lomu.

Zřejmě pro nedostatek finančních prostředků na potřebnou investici do rozvoje dolu, jej Johann Fadle v roce 1898 prodal JUDr. Karlu Flascharovi, právníku z Moravské Třebové. Důl prošel modernizací, byl opraven portál dolu, koleje, postaveny hornické baráky, sklad dynamitu a velkým počinem bylo vyraženo spodní štoly Flascharova dolu – štoly Hortensie, pojmenované po manželce JUDr. Flaschara. Břidlice se zde těžila pravděpodobně pouze do 20. let 20. století.



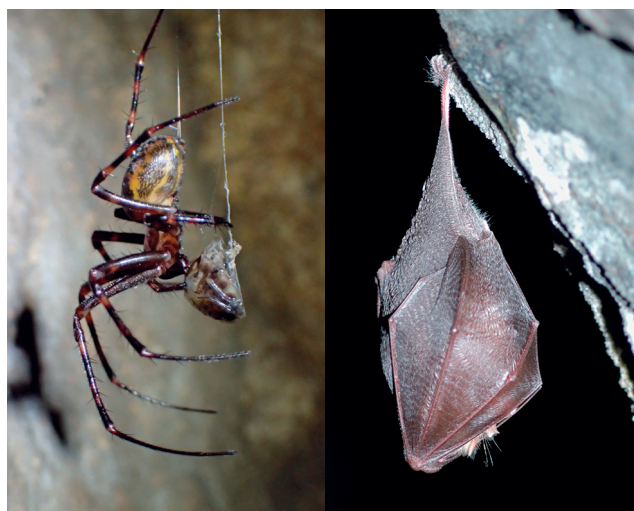
ZAJÍMAVÁ GEOLOGIE

Důl je zajímavý díky bohatému provrášnění, které lze pozorovat na několika místech prohlídkové trasy. Velkou komorou spodního patra dolu se prolíná impozantní, částečně vytěžená vrása. Těžbou bylo odhaleno čelo vrásky, stěny komory kopírují její ohyb, což umožňuje horninu sledovat nejen v řezu, ale také ve směru vrásky.



ŽIVOT V PODZEMÍ

Na první pohled biologicky chudé prostředí dolu skýtá překvapivě čilý podzemní život. Již v době těžby kolonizují doly různé druhy organizmů, po opuštění dolu horníky se stávají trvalým či přechodným obydlím pro celou řadu živočichů. Z bezobratlých živočichů se v dole vyskytují pavouci, motýli, dvoukřídý hmyz (komáři) a měkkýši. Přítomnost vody ve Flascharově dolu zajišťuje ideální podmínky pro žáby, nejčastěji je pozorován skokan hnědý. Typickými obyvateli Flascharova dolu v zimních měsících jsou zástupci řádu letounů - netopýři a vrápenci. V lokalitě Nový Svět, na naučné stezce, v okolí oderských dolů a přímo v dolech bylo pozorováno 8 druhů letounů z 27 žijících v České republice. Nejčtenější výskyt je doložen u netopýra velkého a vrápence malého.



TURISTICKÝ OKRUH

Turistický prohlídkový okruh Flascharova dolu nabízí více než 400 m zpřístupněných chodeb, několik těžebních komor a lezní oddělení nainstalované v 18 m vysokém spojovacím komínu. Z odpadního kamene jsou v dole pečlivě vyskládány základky a klenuté chodby ve tvaru gotického i románského oblouku.

KAM SE NÁVŠTĚVNÍK NEPODÍVÁ

Nepříznivé geologické poměry, provrášnění ložiskového pruhu břidlice a také časový odstup sta let od ukončení těžby ve Flascharově dolu způsobilo zborcení některých částí dolu. Horizontálně uložené mocné břidlicové desky jsou často odtrženy od svého nadloží a nasedají přímo na základku. Tyto prostory jsou velmi nebezpečné a vstup veřejnosti není možný. Zajímavosti z nepřístupných částí dolu jsou návštěvníkům prezentovány na fotografiích.

Vydejte se s námi objevovat krásu podzemí, dozvědět se mnoho zajímavého, zažít naprostou tmu, poslechnout si zvuky netopýrů a pomyslně smeknout před řemeslnou zručností a namáhavou prací obyvatel, kteří na Odersku žili.

