

Město a historie

„Moravské Benátky“, „perla Vysočiny“, „jezerní růže“, „kamenná báseň“, všechny tyto příměry právem patří Telči – šestitisícovému městu ležícímu na pomezí Čech a Moravy, městu které si Vás zcela určitě podmaní svou krásou.

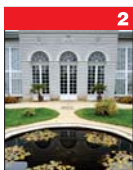
Telč vyrostla pravděpodobně v polovině 13. století na křižovatce dvou zemských cest. Datum založení města je neznámé, ovšem již z počátku 13. století pochází nejstarší památka města – pozdně románská věž sv. Ducha. V roce 1339 přešlo telčské panství z královských rukou na pány z Hradce. Ti přetvořili Telč na středověkou vodní pevnost, chráněnou rybníky, vodními příkopy, hradbami a branami. Renesanční pečeť vtiskl Telči Zachariáš z Hradce, nejvýznamnější osobnost její historie. Původní gotický hrad se proměnil v impozantní renesanční sídlo s bohatým dodnes dochovaným interiérem a s překrásným arkádovým nádvořím. Povolání italských umělců pomohli přetvořit gotické příbytky v úhledné domy se štíty a podloubím. Barokní dotvoření města se realizuje za Slavatů a Lichtenštejnů – Kastelkornů. V 17. a 18. století v Telči sídlil jezuitský řád, který svými stavebními aktivitami rovněž přispěl k dnešnímu vzhledu města. Historické jádro Telče bylo architektonicky uzavřeno a nová výstavba v 19. století se již realizovala za jeho hranicemi.

Ve 20. století se ve městě rozproudil nový kulturní i hospodářský život. Telč ožila a rostla. Uvnitř mezi rybníky a branami si však pozdržela půvabnou tvář Zachariášových časů. To je také důvod, proč bylo historické jádro města zapsáno v roce 1992 na Seznam světového kulturního a přírodního dědictví UNESCO.

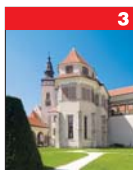


1 Východiště

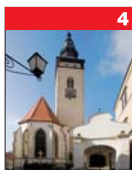
Vážení návštěvníci, dovolte, abychom Vás pozvali na vycházku po historickém středu města Telče. Tento malý průvodce Vás povede po cestě nejbohatší na souznění krásy s historií. Věříme, že Vás Telč osloví svou neopakovatelnou atmosférou.



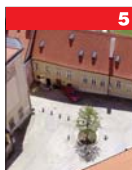
Zámecký park
a skleník 4



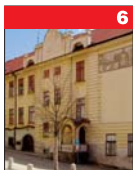
Zámek,
Zámecké podzemí 6



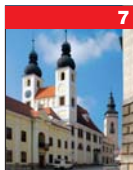
Kostel a věž
sv. Jakuba 8



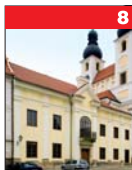
Konvikt
sv. Andělů 10



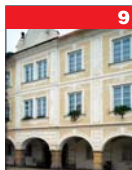
Jezuitská kolej 11



Kostel
Jména Ježíš 12



Jezuitské
gymnázium 14



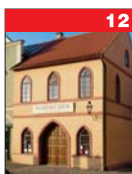
Fara 15



Radnice 16



Dům č. 15 18



Městská galerie
Hasičský dům 20



Horní (velká)
brána 22



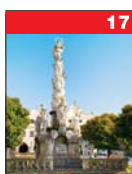
Kostel a věž
sv. Ducha 24



Dům č. 32 26



Telčský dům 28



Mariánský
(morový)
sloup 30



Kašny 32



Skupina domů
č. 43, 44, 45 34



Dům č. 47 36



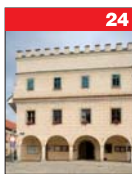
Dům č. 59 38



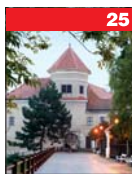
Dům č. 61 40



Dům č. 62 42



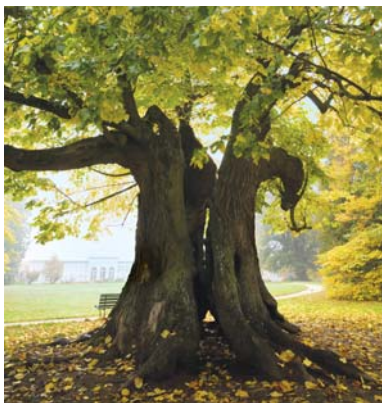
Dům č. 71,
Telčské podzemí 44



Dolní
(malá) brána 46

2 Zámecký park a skleník

Za vstupní brankou do parku stojí budova zámeckého skleníku. Vznikla v první polovině 19. století v klasicistním slohu. Průčelí nese znaky Leopolda II. - Podstatského - Lichtensteina a jeho manželky. Na odvrácené straně parku nechali zámečtí úředníci postavit v roce 1806 pomníček na počest hraběte Leopolda I. Zámecký park, osázený vzácnými dřevinami, je atraktivním místem odpočinku.





3 Zámek, Zámecké podzemí

Původní gotický hrad nechal v 2. polovině 16. století přestavět Zachariáš z Hradce v impozantní renesanční sídlo. Konečnou podobu zámeckého areálu vtiskl italský stavitel Baldassare Maggi z Arognu. Jedná se o jeden z nejlépe dochovaných renesančních architektonických komplexů v České republice s bohatým dodnes zachovalým interiérem (malby, sgrafita, štuky, dřevořezby), cenným mobiliářem a s překrásným arkádovým nádvořím a renesanční zahradou. Součástí zámeckého areálu je Zámecká galerie, Zámecké podzemí, zámecká zahrada a park a Muzeum Vysočiny, pobočka Telč.





4 Kostel a věž sv. Jakuba

Farní kostel s téměř 60 m vysokou věží byl založen současně s městem. Svou dnešní podobu dostal v polovině 15. století.

V interiéru kostela jsou cenné gotické fresky a vzácné barokní varhany z roku 1725. Na věži se dochovaly zvony jména Jakub a Marie z přelomu 16. a 17. století. V Křížové chodbě kostela jsou umístěny pamětní desky obětem I. a II. světové války.





5 Konvikt sv. Andělů

Původně sladovna, po příchodu Jezuitů do Telče kolem roku 1668 sídlo konviktu, školy chrámového zpěvu a hudby, vzniklé z fundace hraběnky Františky Slavatové. V pozdějších letech obytný dům pro panské úředníky. V současné době, po citlivé obnově budovy, včetně zahrady konviktu, je sídlem Vzdělávacího zařízení Telč Ministerstva financí ČR.



6 Jezuitská kolej

Byla postavena v letech 1651 - 1655 a sloužila i jezuitské formaci jako kolej třetího zkoušení. Za 119 let trvání řádu v Telči jí prošlo několik tisíc jezuitských noviců. Po zrušení řádu 1774 budova sloužila jako kasárna, od roku 1883 pro školy měšťanské a obecní. Přízemí má křížovou klenbu, z původní fasády se dochoval jen vstupní portál s letopočtem 1654, obnovený sklepní barokní sál slouží jako aula vysoké školy. V současné době je sídlem Univerzitního centra Telč Masarykovy univerzity Brno.



7 Kostel Jména Ježíš

Původně jezuitský kostel, založený hraběnkou Františkou Slavatovou, dokončený roku 1667. Chrám postaven ve střízlivém barokním slohu s prostornou lodí a bohatou štukovou výzdobou je nezvykle orientovaný do náměstí boční fasádou, která nese prvky renesančního slohu. Vnitřní výzdoba kostela je barokní. Pod kostelem se nachází rozsáhlá krypta, dříve sloužící jako hrobka.





Jezuitské gymnázium

V roce 1673 v domě zřídili Jezuité latinské gymnázium a nechali jej v roce 1703 přestavět pro školní potřeby. Jezuitské gymnázium v roce 1774 vystřídala hlavní škola a v roce 1852 zde vznikla nižší reálka, první na Moravě s vyučovacím českým jazykem. Dnes v citlivě obnoveném domě sídlí odloučené pracoviště Českého vysokého učení technického Praha.



Původní městská fara byla na parcele jezuitského kostela. Současná budova fary je postavena na místě dvou starších domů zvýšených na dvě patra v letech 1773 - 1785. Nad portálem je dochovaný letopočet 1783. Budova od počátku slouží převážně účelu, pro který byla postavena.



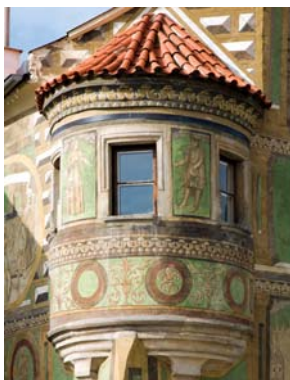
10 Radnice

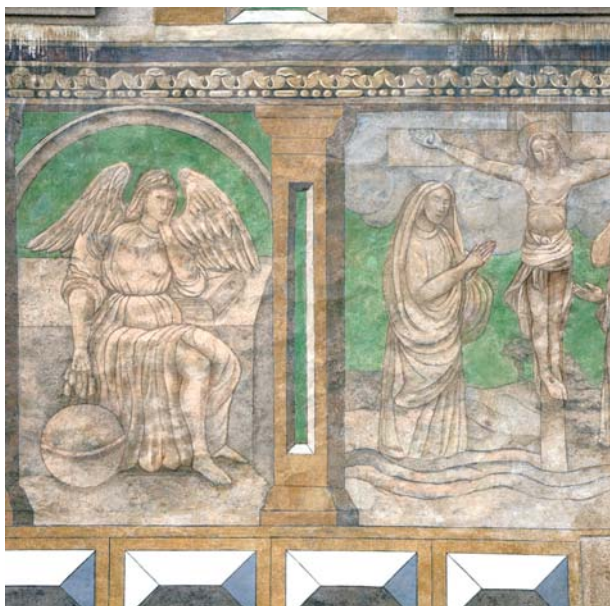
Mohutná stavba vznikla spojením dvou gotických domů. První zprávy o radnici pocházejí z roku 1443, zpráva z roku 1499 říká, že radnice nešťastnou náhodou vylétla do povětří. V průběhu 16. století radnice pravděpodobně ještě dvakrát vyhořela. V roce 1574 byla dokončena renesanční přestavba s mimořádně řešeným průčelím. Jedná se o jednu z mála nechrámových budov v Evropě s fasádou s vysokým řádem. Vedle vstupních vrat je železná míra jednoho sáhu s vyznačením lokte a značka nadmořské výšky města 522,5 m. Na čelní stěně v podloubí je osazena deska připomínající zápis města na seznam UNESCO v roce 1992.



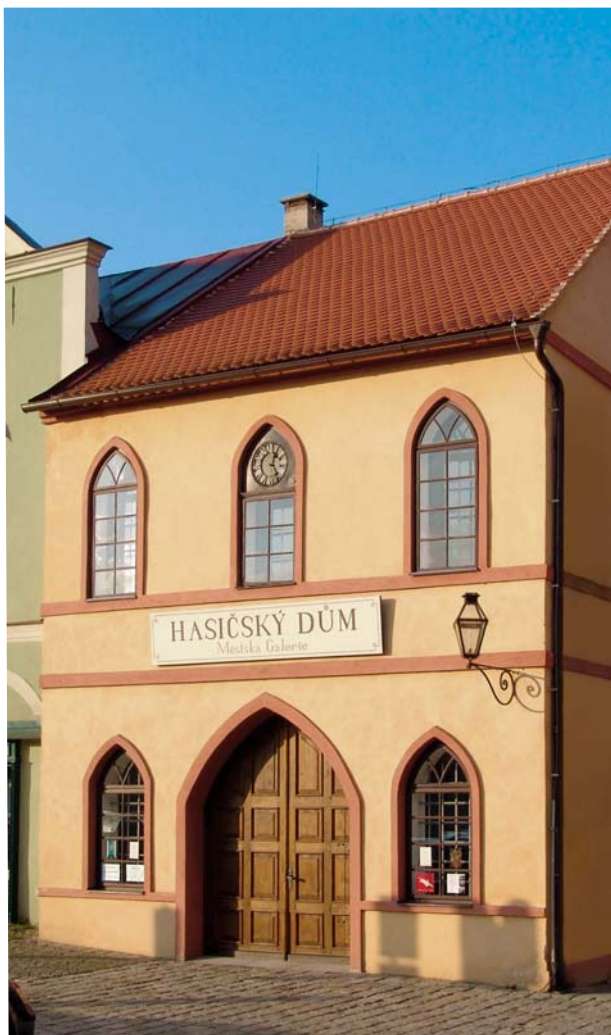


Nárožní měšťanský dům s arkýřem s okny s kamenným ostěním. Na fasádě vzácná sgrafitová výzdoba z 2. poloviny 16. století objevená a obnovená v roce 1952. Na sgrafitu jsou vyobrazeny scény Ukřižování, Saul a David, Spravedlnost a další, včetně vyobrazení původního vzhledu domu s atikovým patrem a cimbuřím.





Hasičský dům je nejmladší budovou na telčském náměstí. Na místě dnešní galerie stávala goticky sklenutá brána s renesančním štítem ze 17. století. Po rekonstrukci budovy v roce 2004 slouží jako městská galerie a pořádá ročně několik výstav.





Jednopatrová budova z 2. poloviny 16. století, zdobená sgrafitem. Nad středem průjezdu je pětilistá růže s letopočtem 1629, který se pravděpodobně váže k době opravy hradeb. O něco výše stála ještě jedna brána, byla zbořena roku 1833. Místo, kde stála, je patrné díky zúžení Palackého ulice.





23

Pozdně románská věž z 1. poloviny 13. století je nejstarší dochovanou stavební památkou ve městě. Svým původním účelem byla věž strážná. Původně románský kostel byl přestavěn koncem 15. století ve slohu gotickém, především presbytář s hvězdicovou klenbou. Sloužil jako kaple městského špitálu. Na konci 18. století byl kostel zrušen, dále sloužil jako skladiště, městské divadlo. Roku 1922 byl odkoupen Českobratrskou církví evangelickou.





25

15 Dům č. 32

Dům vystupuje do náměstí, má pozdně barokní fasádu, která vznikla kolem roku 1800. Roku 1655 dům koupila vrchnost a zřídila zde kuchyni pro vrchnostenské úředníky. Na zelený čtvrtek se zde, až do zrušení Josefem II. v roce 1782, rozdávala chudině sladká kaše.





16 Telčský dům

Historie Telčského domu sahá hluboko do minulosti. Patří k nejstarším domům, které stojí v Telči, a proto ani milovníci historie nepřijdou zkrátka. Mohou obdivovat původní, překrásně malovaný trámový strop, citlivě zrekonstruované gotické sklepení s románskými základy a fasádu zdobenou psaničkovým sgrafitem.





Mariánský (morový) sloup

Stojí uprostřed náměstí, zhotovil jej sochař David Lipart v roce 1720, z odkazu bohaté měšťanky Zuzany Hodové. Na podstavci sloupu jsou umístěni svatí Jan Nepomucký, Jakub, František Xaverius, Roch, Sebastian a Anděl Strážný. V jeskyni je sv. Rosalie a Maria Magdalena, na vrcholu sloupu P. Maria.

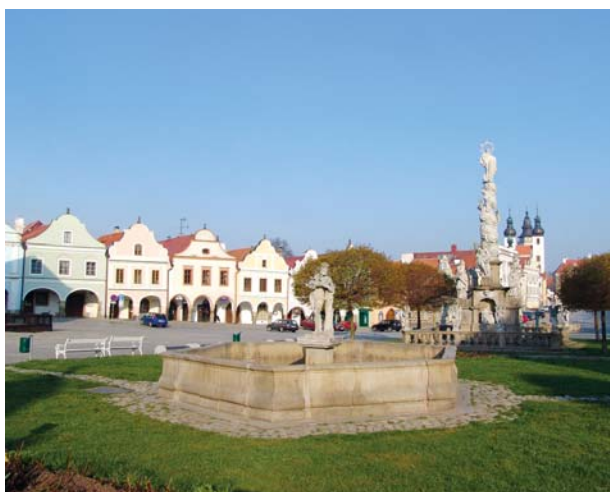




18 Kašny

Zdobí plochu náměstí v jeho východní polovině. Dolní kašna vznikla v dřevěné podobě za Zachariáše z Hradce. Kamennou podobu získala v roce 1611. Socha sv. Markéty, patronky města, je z 2. poloviny 17. století. Horní kašna je pozdější, původně také dřevěná, do dnešní podoby upravená v roce 1827 a zdobí ji socha Silena s malým Dionýsem v náručí.





19 Domy č. 43, 44, 45

Skupina domů bez loubí, postavena na místě jednoho z původních východů, existujících před založením města.





3r

20 Dům č. 47

Dům s převýšenou kulisou domu, původně měšťanský pivovar, v roce 1807 upraven na dvojtřídní dívčí školu. Roku 1863 pro vyšší industriální třídu přistaveno patro a upraveno schodiště. Na přelomu 19. a 20. století sídlo nakladatelství Emila Šolce.





37

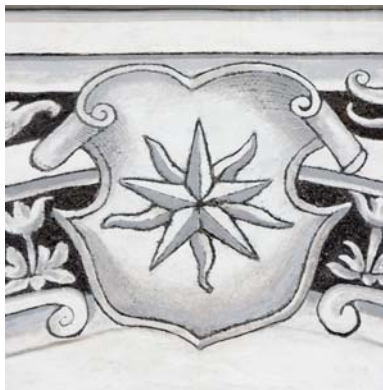
21 Dům č. 59

Dům má nejtypičtější barokní průčelí z 2. čtvrtiny 18. století, na fasádě vystupuje tepaný kříž. V přízemí je renesanční mázhausz, na který navazuje tunel vedoucí do dvora. Tuto dispozici má většina domů s barokní přestavbou.





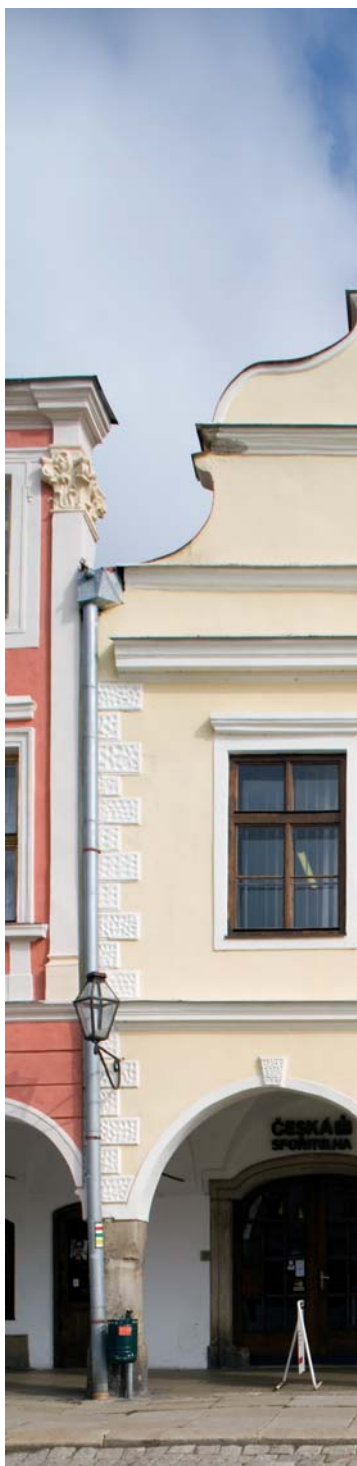
Tento dům koupil v roce 1532 pekař Michal, pozdější starosta města. V roce 1555 dům přestavěl a nechal vyzdobit, pravděpodobně umělci pracujícími na zámku, sgrafity 11 starozákonních vojevůdců (faraon, Adonias, Aza, David, Goliáš, Saul, Serach, Senacherib, Nabuchodonozor, Holofernes, Antiochos). Sgrafita byla objevena až v roce 1953 při restaurování domu. Nad okénkem ve štítu je letopočet 1555.





23 Dům č. 62

V domě je zachována část kamenného vjezdu do původní kovárny, strop mázhauzu je bohatě zdobený. K inventáři mázhauzu patří starobylý kříž opředený pověstmi. Dům slouží od roku 1883 pod různými názvy jako spořitelna.





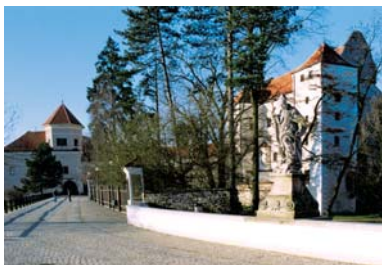
24 Telčské podzemí

Původní panské sýpky z roku 1576, jako stavební součást zámku. Později budova sloužila různým úřadům. Dnes je sídlem Městské knihovny a Základní umělecké školy. Komorní sál v zadním traktu slouží škole i veřejnosti. Ze dvora ZUŠ se vchází do Telčského podzemí s interaktivní zábavně-naučnou expozicí se zajímavými fakty z historie města.





Je součástí městského opevnění a stavebně navazuje na zámek. Pochází z roku 1579, kdy byl zámek přestavován. Před původní níže položenou gotickou branou býval vodní příkop překlenutý zvedacím mostem. Dolní branou se vychází z města přes hráz Štěpnického rybníka k centrálnímu parkovišti.





47

Odměnou za čas, který jste v Telči strávili Vám byla mnohá setkání s historií zakletou v pohádkovém zámku a malebném náměstí.

