

Mamutík Tom

V období mladého paleolitu představovalo ulovení mamuta srstnatého pro tehdejší loveckou skupinu čas hojnosti. Lov znamenal výjimečnou událost zajišťující na dlouhou dobu zásobu masa, kostí a kůží. Migrujícím stádům nabývala krajina v ústí Moravské brány dostatek potravy. Mamuti byli býložraví savci, podobní dnešním slonům, dosahujících výšky okolo 3,5 m a hmotnosti až 6 000 kg. Živil se převážně travním porostem. Dospělý samec spotřeboval za den cca 160 kg čerstvé potravy a 100 l vody. Bohatě vývěry minerálních vod nabývaly dostatek vody i v době, kdy zamrzaly přirozené vodní zdroje. Táhnoucí stáda zvěře tak předpodobně mohla pod předmostským návrším přežít suchou a studenou zimu. Lov těchto velkých savců se spíše soustředil na využívání přírodních pastí (bažiny, srázy) a na zesláblé či mladé jedince.

Na Čekyňském kopci stojí socha mláděte mamuta v životní velikosti (obr. 8). Byla zhotovena v letech 1999–2000 a byla to první socha k plánovanému skanzenu pravěku.

Památník lovců mamutů

V roce 2006 byl v Předmostí vybudován terénní Památník lovců mamutů, situovaný ve sprašové stěně při severovýchodním nároží hřbitova. Přímo na místě archeologického odkryvu je zde veřejnosti prezentována bohatá kulturní vrstva obsahující skládku zvířecích kostí (mamut, sob, kůň, vlk, lev jeskynní aj.) z doby 24 300–27 100 let před dneškem. Byly zde nalezeny také kamenné štípané předměty i drobný umělecký předmět (obr. 9). Skládky zvířecích kostí nesoucích stopy zpracovávání a zužitkování tehdejšími lidmi se kumulovaly při okrajích sídlišť. Jedná se tak o ojedinělý autentický doklad existence sídlišť lovců mamutů ze starší doby kamenné (obr. 10).



8



9



10

Infocentrum Předmostí

Infomační centrum bylo slavnostně otevřeno 3. října 2009 a poskytuje zázemí návštěvníkům naučné stezky i obyvatelům Předmostí. Návštěvníci z řad turistů a odborné veřejnosti zde mohou získat základní informace o pravěkých nálezech, potřebné tiskové materiály, brožury a upomínkové předměty. Jeho součástí jsou i veřejné toalety.

Vydalo Městské informační centrum
za finanční podpory Olomouckého kraje



Přerov – Předmostí



Předmostí je jednou z městských částí Přerova. Nebyť železniční trať, která již v první polovině 19. století vytvořila umělou hranici oddělující vesnici od Přerova, splynulo by Předmostí v jednotlý celek s městem.

V 80. letech 20. století prošlo Předmostí procesem změn, které navzdory změnilo jeho podobu. Tehdejší politické a společenské poměry umožnily zbourat všechny venkovské usedlosti, připomínající hanáckou stavební tradici. Necitlivým zásahem tak zmizel nejen kolorit starého Předmostí, ale i sociální vazby jeho obyvatel. Výstavba rozsáhlého sídliště započala v roce 1981. V místech nízkopodlažní zástavby vyrostly bloky panelových domů, v nichž našlo bydlení několik tisíc lidí, kteří už neměli ale ke svému bydlení žádný vztah.

V roce 1970 mělo Předmostí před zahájením asanačních prací 1 366 obyvatel, koncem roku 1980 již jen 625 obyvatel a 171 domů. Po následující rozsáhlé výstavbě sídliště Předmostí, včetně odpovídající občanské vybavenosti, žije v této části města 3 923 osob (k 1. 1. 2025).

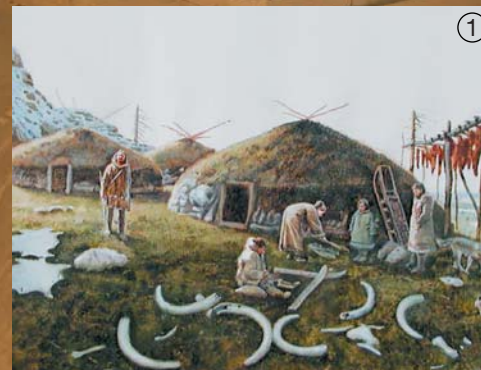
Historie

Předmostí je známé jako významné archeologické naleziště starší doby kamenné. V lokalitě Hradisko byly nalezeny nejstarší lidské stopy na Přerovsku, a to již z období středního paleolitu před 100 000 lety.

Světově proslulou se obec stala koncem 19. století díky odkrytým rozsáhlého sídliště lovců mamutů z období před 30 000–20 000 lety.

Výjimečnost Předmostí spočívá především v jeho strategické poloze. Z vrcholu vápencové Skalky, situované nad řekou Bečvou, měl lovec dokonalý přehled o pohybu zvěře v širokém okolí. Hojnost úlovku umožnila vytváření prvních stabilnějších sídlišť v lidských dějinách (obr. 1).

Z předmostského naleziště byly postupně získány tisíce kostí fauny mladého paleolitu, kostěné i kamenné nástroje, ozdoby. Z nalezených kostí mamuta odborníci usuzují, že na lokalitě bylo v celém období lovců mamutů uloveno, či jinak získáno (umrznuté, zapadnuté do bažiny apod.) na tisíc jedinců mamutů (obr. 2). K vrcholům umění patří nálezy stylizované postavy ženy ryté do mamutího klu – předmostská Venuše, plastika mamuta, leštěný oválný přívěšek z mamutoviny, plastiky těhotných žen z prstních článků mamuta, plastika rosomáka z pálené hlíny, kamenný terč s provrtem naznačující rozvinutý šamanismus atd.



1



2



V roce 1894 byl v Předmostí uskutečněn badatelem K. J. Maškou objev nejvýznamnější a zpráva o nálezů obletěla celý svět. Bylo zde odhaleno víc jak dvacet kostí populace mladého paleolitu příznačně označeného názvem „Homo Predmostensis.“ Je na místě zde ocitovat slova objevitele, jak nám zůstala dochována v jeho deníku: *...objevené zbytky přináležejí alespoň 20 osobám, z nichž 15 osob se více méně úplnými kostrami reprezentuje, kdežto se zbylých 5 kostí toliko jednotlivé části jsou zachovány. Z těchto 20 osob je 8 dospělých a 12 mladých, poněvadž dětí, z jejichž nejmenší sotva půl roku staré bylo. Kostry nalezeny zpravidla ve skrčené poloze vedle sebe, někdy i přes sebe ležící... Ihned u člověčích kostí nalezeny byly zbytky diluviálních zvířat: mamuta, lední lišky, vlka, rosomáka, zajíce běláka, vlka a soba. Lebka lední lišky ležela na jedné kostře člověčí. Dvě levé lopatky mamutí různé velikosti, z nichž jedna jest na spodní straně pazourkem poškrábána, omezovaly hrob na severozápadním a jihozápadním konci. Také několik úlomků pazourkových a kostěných uhlíků leželo ve hrobě.*

Akumulace dvou desítek lidských kostí, dospělých i dětí, na jediném místě je mimořádný jev. Navíc se jednalo o hrob v otevřené krajině a nikoliv v jeskyni. Objev byl tehdy interpretován jako hromadný hrob a dodnes se jedná o největší objevený soubor kostí lidí na světě z tohoto období.

Stopy lovců a jejich sídliště zavaly několika metrové závěje drobného prachu – spraši, které sem v posledním výkyvu doby ledové zavaly ostré větry z náhorních karpatských plošin. Mnoho archeologických památek bylo ničeno od pol. 19. stol. právě v důsledku dynamicky se rozvíjející těžby spraše pro potřeby cihlářské výroby. „Je to spolu s Dolními Věstonicemi nejvýznamnější archeologické naleziště nejen u nás, ale v Evropě vůbec. Věstonice měly ale na rozdíl od Předmostí štěstí v tom, že byly prozkoumány až později a pečlivěji. Zato Předmostí je nyní téměř zničeno a už těžbou spraše na výrobu cihel, či moderní zástavbou“, potvrdil archeolog Jiří Svoboda z Akademie věd ČR.

Přestože centrum archeologické lokality bylo odtěženo, její rozsáhlost dosud naznačují záchranné archeologické výzkumy realizované při stavebních aktivitách v okrajových částech Předmostí. Dokladem je objev mamutího klu dosahujícího téměř dvoumetrové délky v ul. Tylova, roku 2006 (obr. 3).

Průmysl

V Předmostí se od 16. století lámal devonský vápenec, používaný k výstavbě Předmostí a průmyslové zpracování vápence začalo roku 1858, kdy si pozemky pronajal několik pruských podnikatelů, kteří postavili v Přerově u nádraží vápenku. Tehdy správce vápenky zaslal první ukázky nálezů zbytků mamutích kostí do Vídně a od té doby se začalo zkoumat tábořiště lovců mamutů. Tím od roku 1866 Předmostí vešlo ve všeobecnou známost. Obec byla také známá výrobou kvalitních cihel. Celkem tři cihelny vyrobily ročně na 14 miliónů cihel, které byly použity např. na stavbu nádražní budovy v Olomouci a Městského domu v Přerově. Kolem cihelen vedla silnice do rozsáhlého kamenolomu, zvaného Žernavá. V lomu byly původně i rozsáhlé jeskyně s krápníky. Zvláštností obce byla i zdejší kyselka prýstíci na několika místech ze země. Vedle Chromečkova statku byla v Hranické ulici nádržka (tzv. prádýlko), do níž stékala kyselka ze zahrad a z přeplněné nádržky pak odtékala dále. Před školou byla studna s pumpou, kde se čerpala dobrá kyselka ještě před několika lety.

Zajímavosti

Na dřívější návsi zůstal zachován **kostel sv. Máří Magdalény** (obr. 4), do nynější podoby přestavěn ve 2. polovině 18. století. Výsledky archeologického výzkumu z roku 2006 potvrdily původní existenci vrcholně středověké sakrální stavby.

Fara s mansardovou střechou z roku 1780 je ojedinělou stavbou svého druhu. Sochy sv. Cyrila a Metoděje před kostelem pocházejí z roku 1863 a byly pořízeny v době oslav milénia příchodu věrozvěstů na Moravu. Před farou je umístěna pískovcová socha



sv. Jana Nepomuckého z roku 1728, která původně stávala u rybníka uprostřed návsi. Původní hřbitov, který se zde nacházel, byl zrušen v roce 1853.

Škola v Předmostí byla zřízena v letech 1784–1788 jako jednotřídní. Nová školní budova, již pětiletá, byla postavena roku 1898 v Hranické ulici u odbočky do Popovic. V době prvních archeologických objevů spojených s výjimečnými nálezy, které byly nekontrolovaně odváženy, vznikla myšlenka kantorů zdejší školy, soustředit alespoň zbytek archeologického materiálu ve školní sbírce. Tím byly položeny základy školní archeologické sbírky (obr. 5).

V prostorách „staré školy“, která sousedí se Základní školou J. A. Komenského v Hranické ulici, se nachází „**Malé školní muzeum lovců mamutů**“. V muzeu je napodobenina chýše s postavami lovce mamutů s rodinou, dále jsou zde vystavené archeologické nálezy (např. kosti, pazourky, keramika či sošky Venuší), model hlavy pravěkého člověka a zmenšený model mamuta. Uprostřed místnosti se nachází model Předmostí z doby nejznámějších nálezů a práce žáků na téma pravěk.

Tzv. „**Bludný balvan**“ v bývalé Chromečkově zahradě na místě zvaném Skalka, je vítaným místem pro od-



počinek a zastavení. Jedná se o pozůstatek původní vápencové skály odtěžené v druhé polovině 19. stol. (obr. 6). Skalka tvořila strategickou dominantu této krajiny a dle záznamů v Pamětní knize obce Předmostí převyšovala svoji výškou věž kostela sv. Máří Magdalény. Při severozápadním okraji tohoto vápencového útvaru bylo odhaleno sídliště lovců mamutů.

K novodobé historii Předmostí patří motoristický sport. Na tratích **Přerovské rokle** se od poloviny minulého století setkávají špičkoví motokrosoví a autokrosoví závodníci z celého světa.

První ročník **motokrosu** Přerovská rokle se jel v červnu 1950. Výsadní právo má ale v Předmostí **autokros**. První závod Československa s mezinárodní účastí se jel 26. října 1969 v hliníku předmostecké cihelny. Trať přerovské rokle se několikrát upravovala a od roku 1999 se zde jezdí mistrovské motokrosové i autokrosové závody nepřetržitě.

Naučná vlastivědná stezka Předmostím až do pravěku



Je to 7,8 km dlouhá stezka s devíti zastaveními. Seznamuje návštěvníka s pravěkou i novodobou historií Předmostí a místními zajímavostmi. Byla otevřena v roce 2006 a na začátku stezky upozorňuje travertinová plastika „Sonda do pravěku“ (obr. 7).

